



**แผนพัฒนาเศรษฐกิจภูมิภาคเอกชน
กลุ่มจังหวัดภาคกลางปริมณฑล
ประจำปีงบประมาณ พ.ศ. 2566 - 2570**



สารบัญ

1	บทนำ	หน้า	1
2	บทสรุปผู้บริหาร		3
เศรษฐกิจในพื้นที่			
3	ภาพรวมด้านเศรษฐกิจ		5
ความท้าทายที่ยิ่งใหญ่และโอกาสในการเปลี่ยนแปลง			
4	ความท้าทาย		13
5	โอกาส		15

แผนพัฒนาเศรษฐกิจภูมิภาคเอกชน ประจำปีงบประมาณ พ.ศ. 2566 – 2570



	หน้า	
6	วิสัยทัศน์	18
7	ภารกิจ	18
8	มิติการพัฒนา	19
9	คำเป้าหมาย	21
10	โครงการ	28
	• ความสอดคล้องของโครงการที่กกร. ต้องการรับผิดชอบหลัก กับแผน 3 ระดับของภาครัฐ	34
	• ความสอดคล้องของโครงการที่กกร. ต้องการรับผิดชอบหลัก กับนโยบายของรัฐบาล	35

1

บทนำ



แผนพัฒนาเศรษฐกิจ ทั้งแผนพัฒนาระดับภาค กลุ่มจังหวัด และจังหวัด เป็นแผนที่สำนักงานสภาพัฒนาการเศรษฐกิจและสังคมแห่งชาติ จัดทำขึ้นเพื่อเป็นกรอบให้หน่วยงานหรือส่วนราชการในพื้นที่ใช้พัฒนาในช่วงระยะเวลา 5 ปี โดยสอดคล้องกับยุทธศาสตร์ชาติ 20 ปี พ.ศ. 2561 - 2580 ซึ่งมีวัตถุประสงค์และเป้าหมายให้หน่วยงานโดยเฉพาะภาคราชการใช้ในการขับเคลื่อนพัฒนาพื้นที่

อย่างไรก็ตามกลไกการทำงานภาคเอกชนก็มีความต้องการและบริบทเฉพาะที่มีความสำคัญต่อการพัฒนาพื้นที่และขับเคลื่อนเศรษฐกิจรายภูมิภาคเช่นเดียวกัน จึงเกิดเป็นที่มาของโครงการจัดทำแผนพัฒนาเศรษฐกิจภูมิภาคภาคเอกชน ประจำปีงบประมาณ พ.ศ.2566 - 2570 ซึ่งเป็นความร่วมมือระหว่างคณะกรรมการร่วมภาคเอกชน 3 สถาบัน (กกร.) กับ กระทรวงการอุดมศึกษา วิทยาศาสตร์ วิจัยและนวัตกรรม (อว.) โดยได้มีการลงนามใน “บันทึกข้อตกลงความร่วมมือด้านการจัดทำแผนพัฒนาเศรษฐกิจภาคเอกชนระดับภูมิภาค” เมื่อวันที่ 31 มกราคม 2565 ในการจัดทำและกบทวนแผนจากความต้องการ โอกาส รวมถึงข้อจำกัดในพื้นที่ของภาคเอกชนเพื่อจัดทำแผนยุทธศาสตร์ที่เน้นทางด้านเศรษฐกิจ สำหรับภาคเอกชนในพื้นที่ให้มีการกิจและบทบาทไปในทิศทางเดียวกัน และสอดคล้องกับแผนพัฒนาต่างๆ

การดำเนินโครงการปีแรก ระยะที่ 1 ในปี พ.ศ.2565 ดำเนินการทั้งหมด 17 แผน ประกอบไปด้วยแผนระดับภาค 5 แผน ระดับกลุ่มจังหวัด 6 แผน ระดับจังหวัด 6 แผน ส่วนในปี พ.ศ. 2566 ระยะที่ 2 นั้น ดำเนินการทั้งหมด 30 แผน ประกอบไปด้วยกลุ่มจังหวัด 12 แผน ระดับจังหวัด 18 แผน ซึ่งถือว่าครอบคลุมการจัดทำแผนพัฒนาเศรษฐกิจภูมิภาคภาคเอกชน ระดับภาคและกลุ่มจังหวัดทั่วประเทศ

โครงการจัดทำแผนพัฒนาเศรษฐกิจภูมิภาคภาคเอกชน ประจำปีงบประมาณ พ.ศ. 2566 - 2570
ภายใต้ความร่วมมือระหว่างคณะกรรมการร่วมภาคเอกชน 3 สถาบัน (กกร.)
กับ กระทรวงการอุดมศึกษา วิทยาศาสตร์ วิจัย และนวัตกรรม (อว.)

การจัดทำแผนพัฒนาเศรษฐกิจภูมิภาคภาคเอกชน พ.ศ.2566 – 2570 เน้นการพัฒนาทาง “ด้านเศรษฐกิจ” เป็นสำคัญ และอยู่บนพื้นฐานการสำรวจความต้องการภาคเอกชน ภายใต้ความพร้อมและโอกาสของพื้นที่ อีกทั้งมีความเชื่อมโยงกับแผนพัฒนาต่างๆ



ข้อมูลหลักที่ใช้ในการจัดทำแผน

- ข้อมูลปฐมภูมิจากการจัดประชุมระดมความคิดเห็นกับตัวแทนภาคเอกชนในพื้นที่
- ข้อมูลกฤตยภูมิจากหน่วยงานและส่วนราชการที่จัดเก็บ



พื้นที่จัดทำแผน (ระยะที่ 2)

การจัดทำแผนพัฒนาเศรษฐกิจภูมิภาคภาคเอกชนระยะที่ 2 ทั้งหมด 30 พื้นที่ โดยแบ่งเป็น

- 12 กลุ่มจังหวัด (ภาคเหนือตอนบน 2, ภาคเหนือตอนล่าง 2, ภาคตะวันออกเฉียงเหนือตอนบน 2, ภาคตะวันออกเฉียงเหนือตอนกลาง, ภาคตะวันออกเฉียงเหนือตอนล่าง 1, ภาคตะวันออกเฉียงเหนือตอนล่าง 2, กลุ่มจังหวัดภาคตะวันออกเฉียงเหนือตอนบน 1, กลุ่มจังหวัดภาคกลางปริมณฑล, กลุ่มจังหวัดภาคกลางตอนล่าง 1, กลุ่มจังหวัดภาคกลางตอนล่าง 2, กลุ่มจังหวัดภาคใต้ฝั่งอ่าวไทย, กลุ่มจังหวัดภาคใต้ชายแดน)
- 18 จังหวัด (เชียงใหม่, เชียงราย, พิษณุโลก, นครสวรรค์, บึงกาฬ, สกลนคร, ขอนแก่น, อุบลราชธานี, นครราชสีมา, ชลบุรี, ปราจีนบุรี, พระนครศรีอยุธยา, นครปฐม, ราชบุรี, เพชรบุรี, ภูเก็ต, สุราษฎร์ธานี, ยะลา)



วิธีการจัดทำแผน

มหาวิทยาลัย 21 แห่ง ได้แก่ ม.ขอนแก่น, มรท.อุดรธานี, วิทยาเขตบึงกาฬ, มรท.สกลนคร, ม.เทคโนโลยีสุรนารี, ม.อุบลราชธานี, ม.เชียงใหม่, ม.นเรศวร, มรท.เชียงราย, มรท.นครสวรรค์, ม.เกษตรศาสตร์ วิทยาเขตกำแพงแสน, มรท.สุราษฎร์ธานี, ม.สงขลานครินทร์, มรท.ยะลา, ม.เทคโนโลยีพระจอมเกล้าธนบุรี, มรท.หมู่บ้านจอมบึง, มทส.สุวรรณภูมิ, มรท.เพชรบุรี, ม.วลัยลักษณ์, มรท.ภูเก็ต, มจพ. วิทยาเขตปราจีนบุรี และ ม.บูรพา

หน่วยงานมหาวิทยาลัยดำเนินการประชุมกับผู้แทนภาคเอกชน คือ หอการค้า, สภาอุตสาหกรรม และสมาคมธนาคาร รวมถึงหน่วยงานอื่นๆ ในพื้นที่เพื่อระดมความคิดเห็น ในความต้องการของภาคเอกชนและจัดทำแผนพัฒนา รวมถึงได้ประชุมวิพากษ์แผนจากตัวแทนหน่วยงาน ทั้งภาครัฐและภาคเอกชนในการสรุปเป็นแผนพัฒนาฉบับสมบูรณ์

2

บทสรุปผู้บริหาร

แผนพัฒนาเศรษฐกิจภูมิภาคเอกชน ประจำปีงบประมาณ พ.ศ. 2566-2570
กลุ่มจังหวัดภาคกลางปริมณฑล

วิสัยทัศน์

กลุ่มจังหวัดอัจฉริยะที่ยั่งยืน
บนฐานการวิจัย พัฒนา
และนวัตกรรม
ที่สร้างมูลค่าเพิ่ม



ภารกิจ



1 การขับเคลื่อนเพื่อเชื่อมโยงกรุงเทพ-ปริมณฑล
ไร้รอยต่อ



2 การผลักดันการพัฒนาเมืองน่าอยู่ (Smart City)



3 การส่งเสริมการพัฒนาอุตสาหกรรม
(แปรรูปเกษตร) มูลค่าสูงสู่เศรษฐกิจฐาน BCG และ
12 อุตสาหกรรมเป้าหมาย (S curve & New S curve)



4 การพัฒนาเพื่อยกระดับการผลิตสู่
เกษตรปลอดภัยและผลิตภัณฑ์แปรรูปมูลค่าสูง

โครงการ

- โครงการศึกษาความเป็นไปได้ในการบูรณาการเชื่อมโยง
ขนส่งมวลชนและรถไฟฟ้าชานเมือง
- โครงการศึกษาความเป็นไปได้ในการเชื่อมโยงเครือข่าย
คมนาคมปริมณฑลเพื่อส่งเสริมให้เป็น Smart Mobility

- โครงการบูรณาการผังเมืองของกลุ่มจังหวัดภาค
กลางปริมณฑล

- โครงการจัดการผังระบบการบำบัดน้ำเสียและ
การตรวจสอบควบคุมคุณภาพน้ำเสีย
- โครงการการพัฒนาต้นแบบการบริหารจัดการขยะ

- โครงการพัฒนาและส่งเสริมการจัดการ
วัสดุเหลือทิ้งทางการเกษตร
- โครงการศึกษาศักยภาพและจัดทำแผน
การส่งเสริม Smart Environment

- โครงการพัฒนาระบบฐานข้อมูล กลไก การเชื่อมโยง
ระหว่างสถาบันการศึกษาและสถาบันวิจัยกับภาคเอกชน
- โครงการ RUN (Reskill Upskill Newskill) ร่วมกัน
ระหว่างภาคอุตสาหกรรมและภาครัฐ เพื่อยกระดับ
ขีดความสามารถและศักยภาพของบุคลากรในภาคอุตสาหกรรม

- โครงการขับเคลื่อนอุตสาหกรรม (แปรรูปเกษตร)
มูลค่าสูงฐานเศรษฐกิจ BCG และ 12
อุตสาหกรรมเป้าหมาย ภายใต้อุตสาหกรรมเชิง
นิเวศน์ เพื่อบรรจุในบัญชีแนบท้ายผังเมือง

- โครงการรวบรวมและเชื่อมโยงฐานข้อมูลเพื่อการบริหารจัดการตลอด Supply Chain อย่างมีประสิทธิภาพ

เศรษฐกิจในพื้นที่



3

ภาพรวมด้านเศรษฐกิจ

กลุ่มจังหวัดภาคกลางปริมณฑล

กลุ่มจังหวัดภาคกลางปริมณฑลเป็นโครงสร้างหลักของเศรษฐกิจในภาคกลาง โดยโครงสร้างหลักของเศรษฐกิจกลุ่มจังหวัดมีการพึ่งพาภาคอุตสาหกรรมที่มาก ซึ่งเป็นปัจจัยสำคัญที่ทำให้กลุ่มจังหวัดมีผลิตภัณฑ์มวลรวมกลุ่มจังหวัดและมูลค่าเศรษฐกิจต่อหัวสูงที่สุดในภาคกลาง

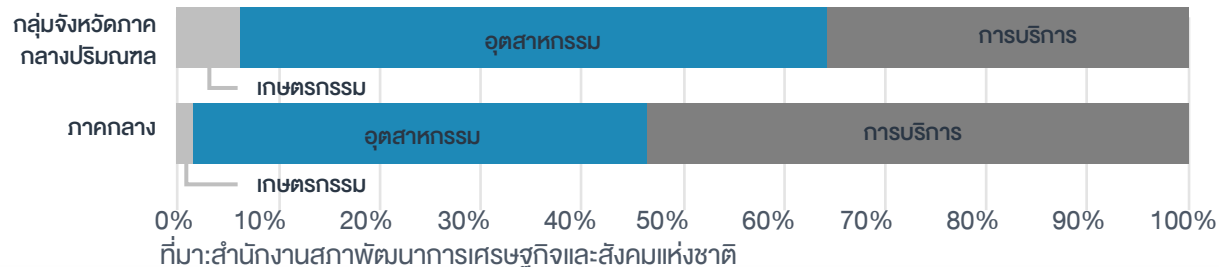


ผลิตภัณฑ์มวลรวมจังหวัด (GPP) ปี 2564

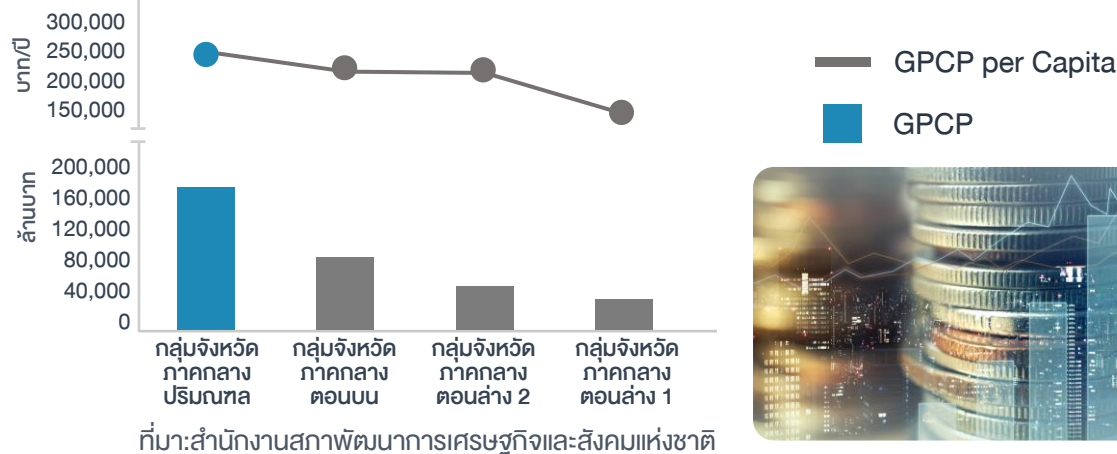
หมายเหตุ : % คือสัดส่วนของมูลค่าเศรษฐกิจของแต่ละจังหวัดเมื่อเปรียบเทียบกับกลุ่มจังหวัดภาคกลางปริมณฑล และสีที่เข้มแปลว่ามีมูลค่าเศรษฐกิจที่สูง

ที่มา สำนักงานสภาพัฒนาการเศรษฐกิจและสังคมแห่งชาติ

โครงสร้างเศรษฐกิจกลุ่มจังหวัดภาคกลางปริมณฑลและภาคกลาง ปี 2564

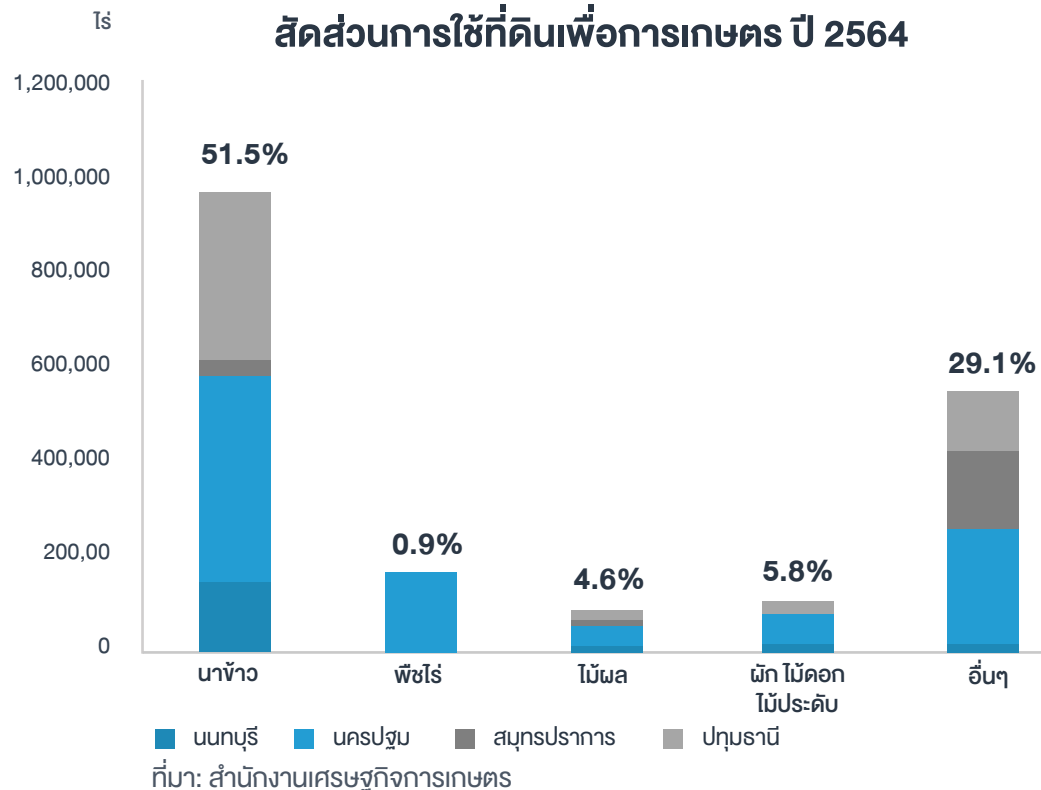


ผลิตภัณฑ์มวลรวมจังหวัดและมูลค่าเศรษฐกิจต่อหัว ปี 2564

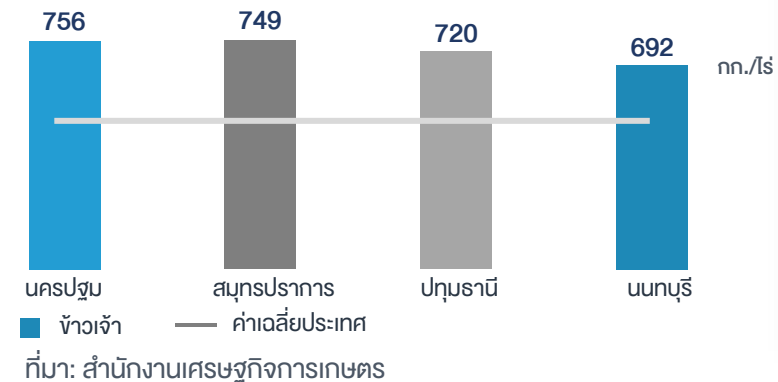


ภาคการเกษตรของกลุ่มจังหวัดใช้พื้นที่เพื่อการเพาะปลูกนาข้าวเป็นหลัก จะมีเพียงนครปฐมที่มีการเพาะปลูกพืชไร่ด้วย
อย่างไรก็ตามสำหรับกลุ่มข้าวทั้งข้าวเจ้านาปีและนาปรัง กลุ่มจังหวัดมีผลผลิตเฉลี่ยต่อไร่ที่สูง
จากพื้นที่เกษตรมีการเข้าถึงชลประทานที่มาก

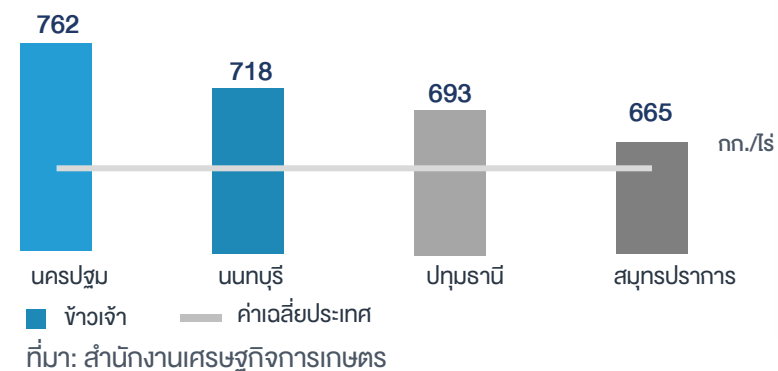
สัดส่วนการใช้ที่ดินเพื่อการเกษตร ปี 2564



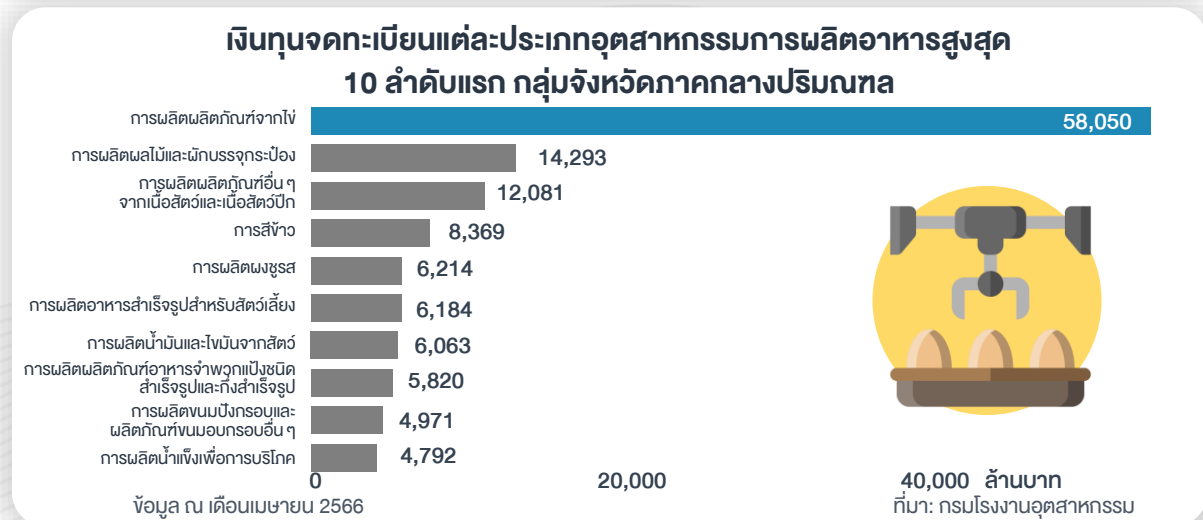
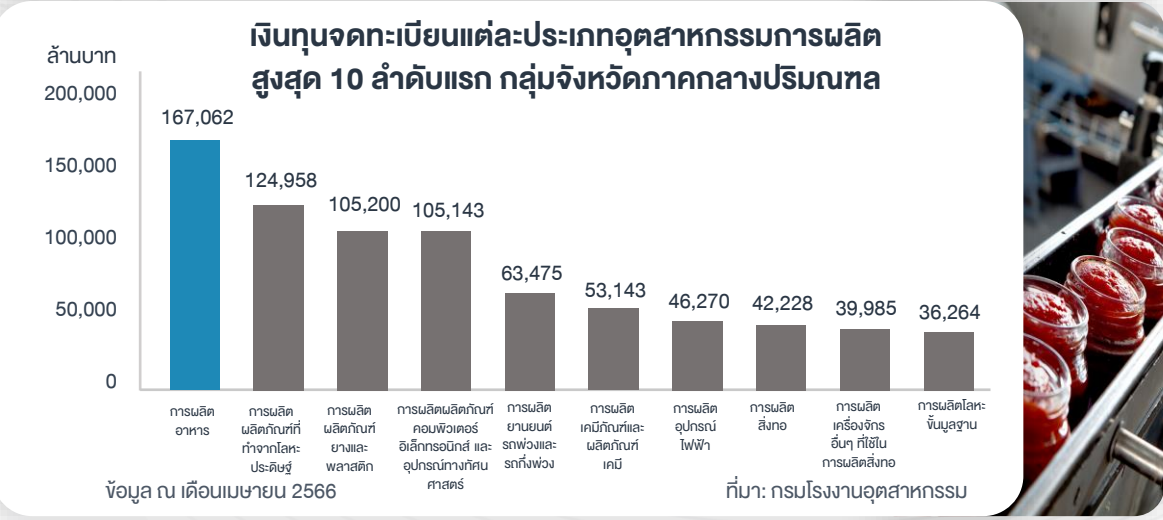
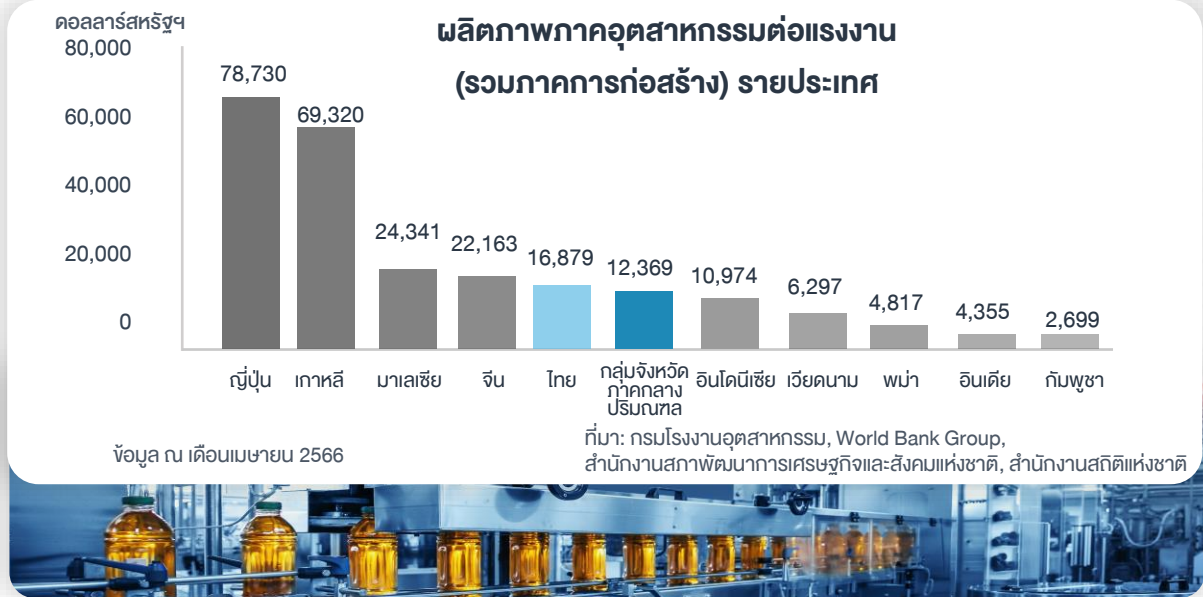
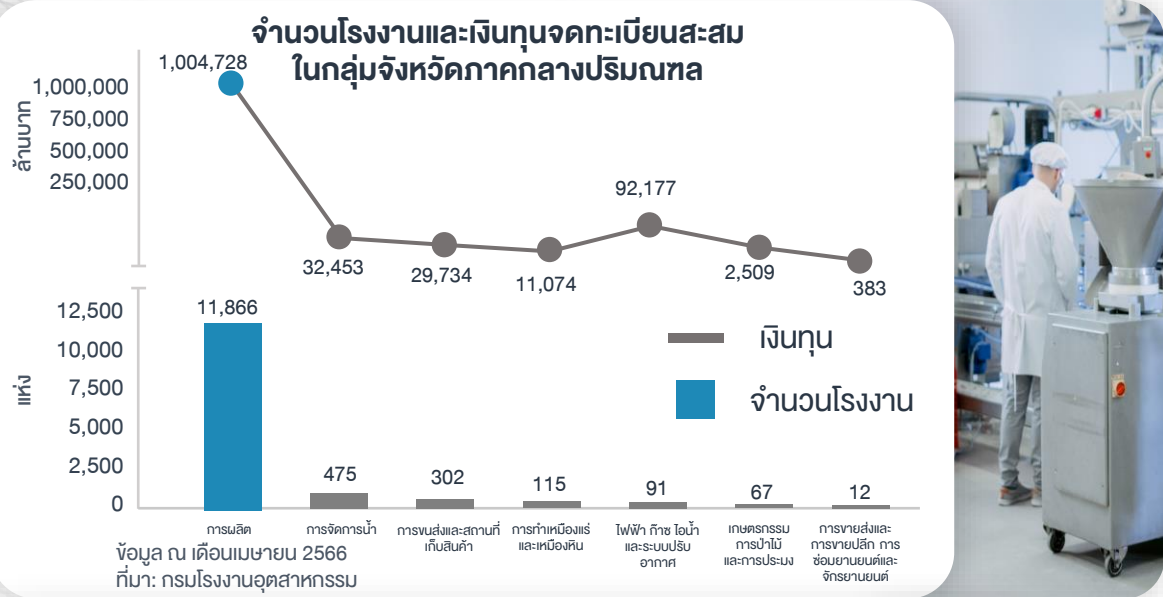
ผลผลิตเฉลี่ยต่อไร่กลุ่มข้าวเจ้านาปี ปี 2564



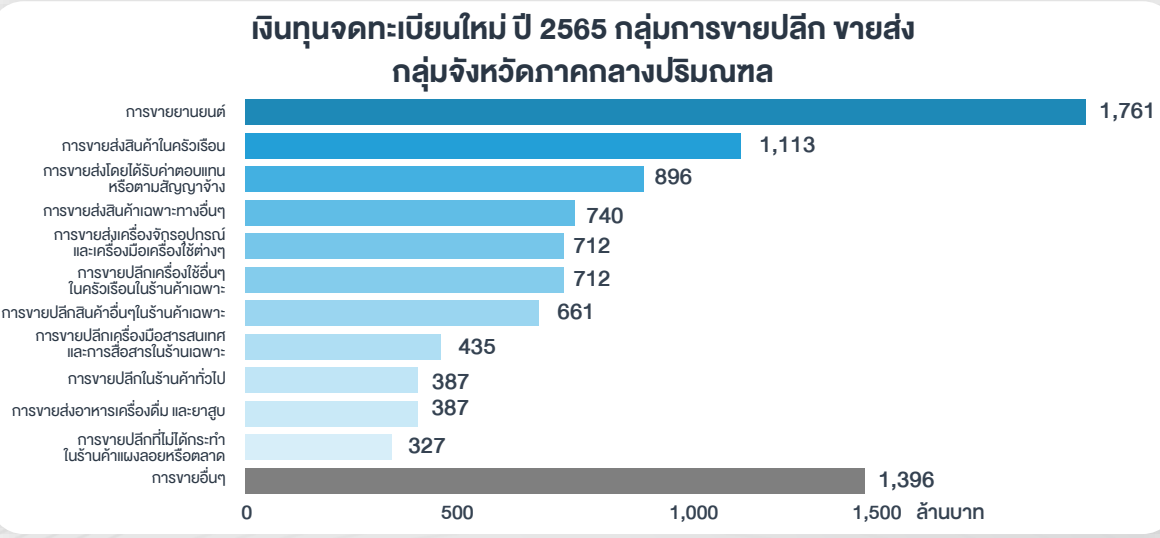
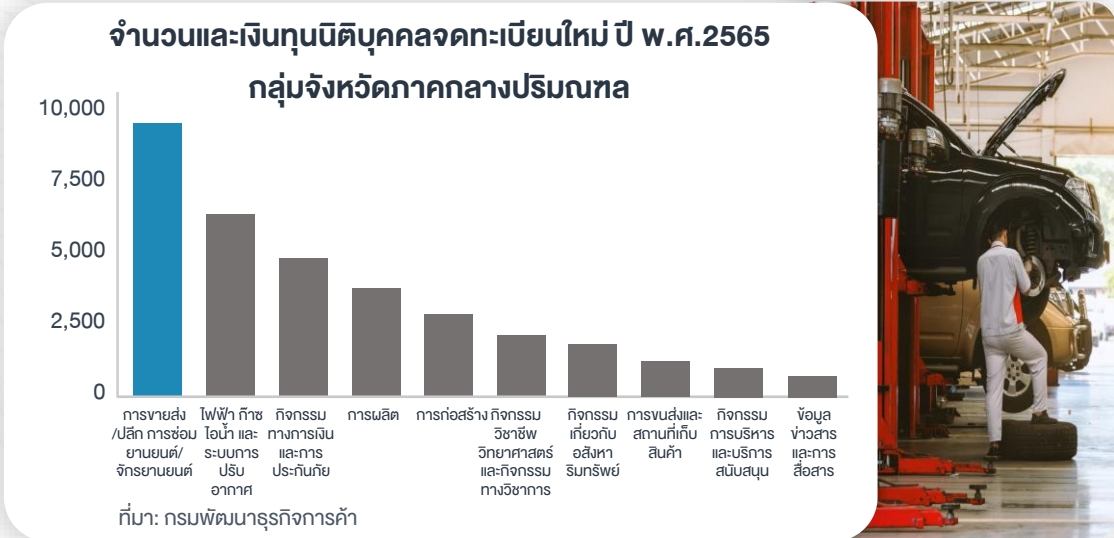
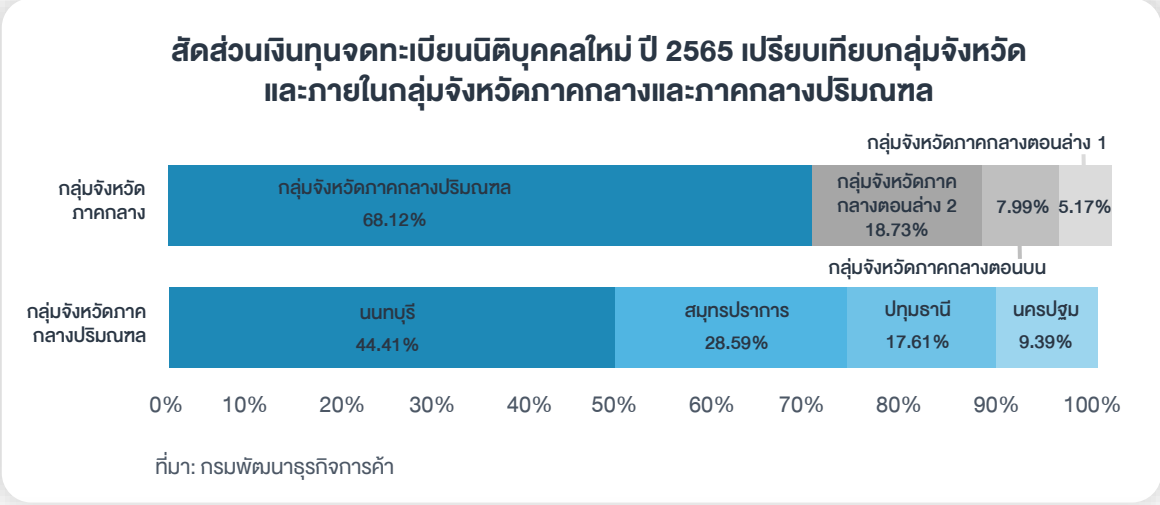
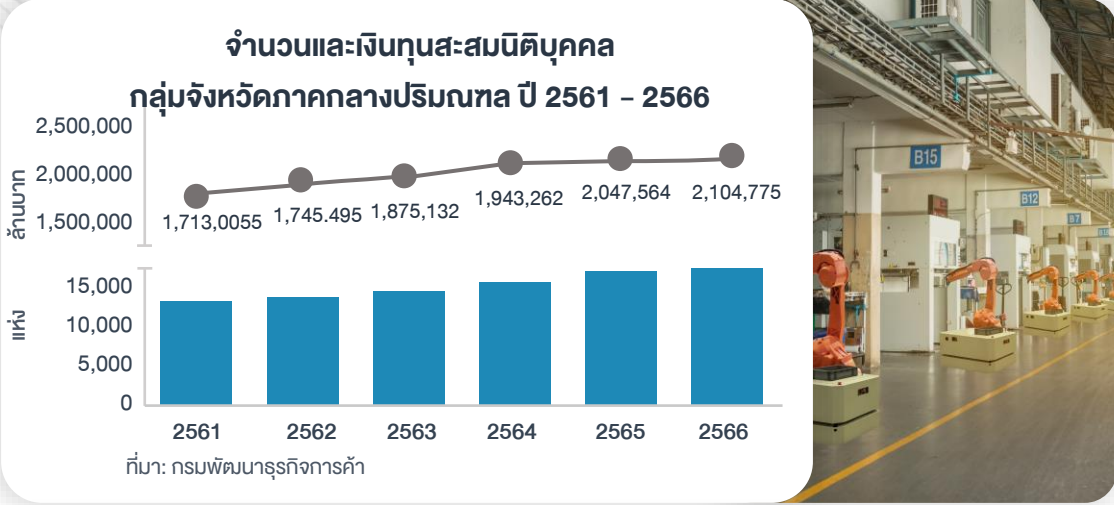
ผลผลิตเฉลี่ยต่อไร่กลุ่มข้าวเจ้านาปรัง ปี 2564



**ภาคอุตสาหกรรมกลุ่มจังหวัดภาคกลางปริมณฑล ส่วนใหญ่อยู่ภาคการผลิต โดยในส่วนของผลิตภาพแรงงาน
ยังน้อยกว่าค่าเฉลี่ยของประเทศอยู่พอสมควร ซึ่งโรงงานการผลิตส่วนใหญ่อยู่กลุ่มการผลิตอาหาร
และการผลิตผลิตภัณฑ์จากไข่ที่มีมูลค่าเงินทุนโรงงานสูงที่สุด**

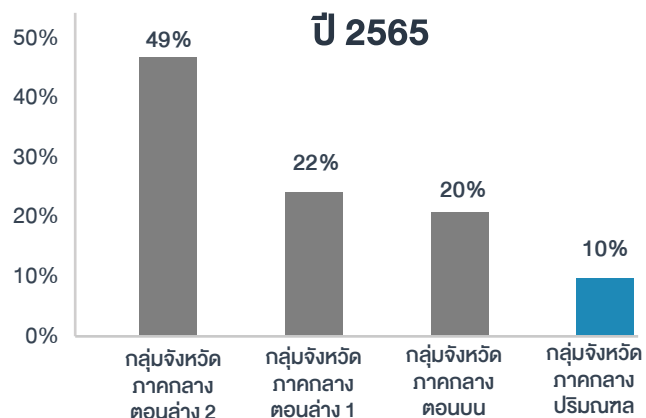


จำนวนและเงินทุนจดทะเบียนนิติบุคคลกลุ่มจังหวัดภาคกลางปริมณฑล มีการเพิ่มขึ้นอย่างต่อเนื่องโดยการจดทะเบียนใหม่ปี พ.ศ. 2565
กลุ่มจังหวัดภาคกลางปริมณฑล มีสัดส่วนมูลค่าเงินลงทุนสูงที่สุดและอยู่ในจังหวัดนนทบุรีมากที่สุด
ซึ่งอยู่ภายในกลุ่มการขายปลีกขายส่งเป็นหลัก โดยเฉพาะกลุ่มการขายยานยนต์ที่มีมูลค่าเงินลงทุนจดทะเบียนสูงที่สุดในกลุ่มการขาย



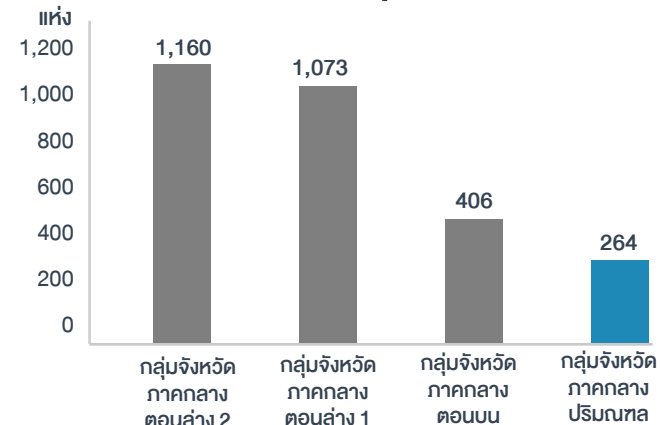
กลุ่มจังหวัดภาคกลางปริมาณการพึ่งพาการท่องเที่ยวในระดับต่ำมาก
จากรายได้ผู้เยี่ยมชมและจำนวนสถานที่พักแรมที่น้อยที่สุดในภาค

สัดส่วนรายได้ผู้เยี่ยมชมทั้งหมดในกลุ่มจังหวัดภาคกลาง



ที่มา: กระทรวงการท่องเที่ยวและกีฬา

จำนวนสถานที่พักแรมในกลุ่มจังหวัดภาคกลาง ปี 2565

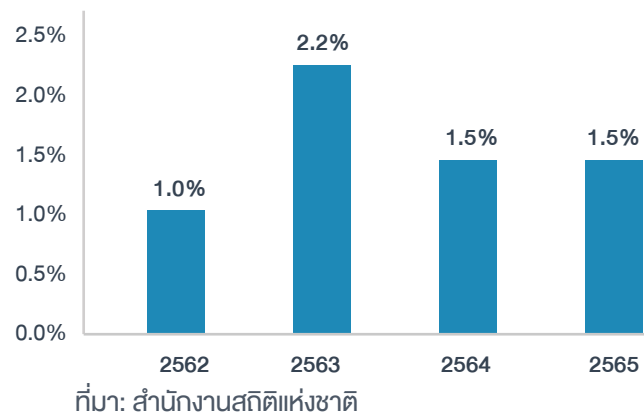


ที่มา: การท่องเที่ยวแห่งประเทศไทย

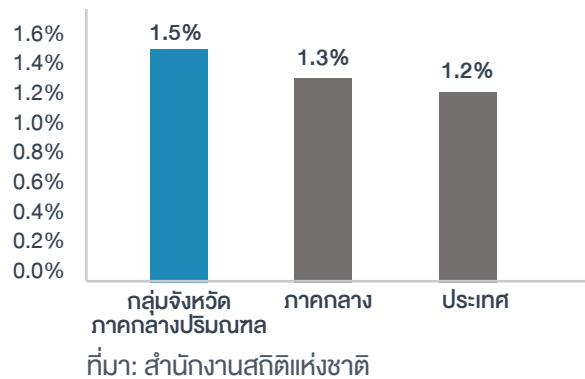


อัตราการว่างงานกลุ่มจังหวัดปริมณฑลมีแนวโน้มลดลง แต่ยังคงสูงกว่าช่วงก่อน COVID-19
อีกทั้งยังสูงกว่าค่าเฉลี่ยของภาคและของประเทศ โดยกลุ่มจังหวัดเน้นการทำอุตสาหกรรมเป็นหลัก
จากสัดส่วนแรงงานที่อยู่ในภาคการผลิตสูงที่สุด

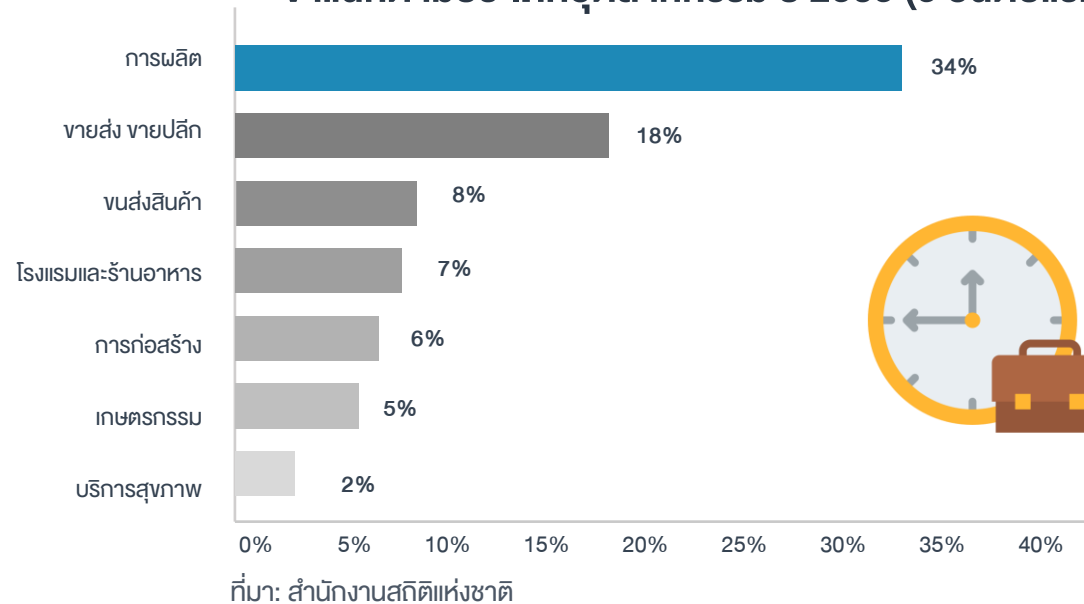
อัตราการว่างงานกลุ่มจังหวัดภาคกลางปริมณฑล ปี 2562 - 2565



อัตราการว่างงานปี 2565



ร้อยละของผู้มีงานทำกลุ่มจังหวัดภาคกลางปริมณฑล จำแนกตามประเภทอุตสาหกรรม ปี 2565 (5 อันดับแรก)



ความท้าทายที่ยิ่งใหญ่ และโอกาสในการเปลี่ยนแปลง



ความท้าทายและโอกาส

กลุ่มจังหวัดภาคกลางปริมณฑล



ศักยภาพ

1. พื้นที่ตั้งมีความเหมาะสมต่อการเป็นศูนย์กลางการค้าการลงทุน และเป็นศูนย์กลางเศรษฐกิจที่สำคัญของประเทศ
2. มีความหลากหลายของภาคการผลิตสินค้าเกษตรกรรมแปรรูป อุตสาหกรรม และการท่องเที่ยวเป็นฐานเศรษฐกิจสำคัญของภาค
3. แหล่งท่องเที่ยวที่มีคุณภาพและหลากหลาย รวมทั้งมีแหล่งท่องเที่ยวที่ได้รับเลือกให้เป็นมรดกโลก
4. เป็นศูนย์กลางการคมนาคม เนื่องจากมีเส้นทางเชื่อมต่อภายในจังหวัดระหว่างจังหวัดและระหว่างภาคที่สะดวกรวดเร็ว



ข้อจำกัด

1. การเปลี่ยนแปลงและการขยายตัวของเมืองอย่างรวดเร็ว ส่งผลกระทบต่อราคาสินค้าและบริการที่เพิ่มสูงขึ้น
2. ภาคเกษตรกรรมของจังหวัด ยังประสบปัญหาในเรื่องต้นทุนและปัจจัยการผลิตมีมูลค่าสูง ในขณะที่ราคาพืชผลเกษตรตกต่ำ
3. แรงงานในภาคการผลิตที่ยังไม่ครอบคลุม จากปัจจัยการเคลื่อนย้ายแรงงาน การเลือกทำงานของกลุ่มแรงงานใหม่ แนวโน้มผู้สูงอายุของกลุ่มแรงงานเดิม ทำให้ต้องใช้แรงงานจากต่างดาวเพิ่มขึ้น
4. การบริหารจัดการขยะในพื้นที่ยังไม่สามารถรองรับการขยายตัวของประชากรและเมืองได้



โอกาส

1. กลุ่มจังหวัดภาคกลางปริมณฑล เป็นพื้นที่รองรับการขยายตัวของกรุงเทพมหานคร
2. แนวโน้มของผู้บริโภคอาหารปลอดภัย
3. โอกาสในการเกิดธุรกิจดูแลผู้สูงอายุและสุขภาพ



ความท้าทาย

1. เกิดโรคอุบัติใหม่ COVID-19 ซึ่งส่งผลกระทบต่อทั้งวิกฤตเป็นวงกว้างโดยเฉพาะภาวะการจ้างงาน การเลิกจ้างงานในภาคบริการ การท่องเที่ยว ภาคการผลิต เป็นต้น
2. ปัญหาภาวะโลกร้อน ส่งผลต่อการเกิดภัยธรรมชาติและสาธารณภัยต่างๆ เช่น ภัยแล้ง ไฟป่า น้ำท่วม
3. ภาวะเศรษฐกิจตกต่ำและชะลอตัวของโลกและของประเทศ
4. การกระจุกตัวภาคธุรกิจของนักลงทุนที่เข้ามาในกลุ่มจังหวัดฯ

4

ความท้าทาย

กลุ่มจังหวัดภาคกลางปริมณฑล

4.1 | เกิดโรคอุบัติใหม่ COVID-19 ซึ่งส่งผลกระทบต่อทั้งวิกฤต เป็นวงกว้างโดยเฉพาะภาวะการจ้างงาน การเลิกจ้างงานในภาคบริการ การท่องเที่ยว ภาคการผลิต เป็นต้น

กำลังแรงงานของกลุ่มจังหวัดฯ มีจำนวนเพิ่มขึ้น แต่อัตราการว่างงานกลับเพิ่มขึ้น จากสถานการณ์ COVID-19 ทำให้เศรษฐกิจหยุดชะงัก จากมาตรการการป้องกันเมื่อภาคเอกชนไม่สามารถแบกรับภาระค่าใช้จ่ายที่เกิดขึ้นโดยที่ไม่มีรายได้มาหมุนเวียน จึงทำให้ต้องปิดกิจการหลายแห่ง และเกิดการว่างงาน

แต่ในปัจจุบันเมื่อสถานการณ์เริ่มกลับมาเป็นปกติแล้ว

จากสถานการณ์ แนวโน้มความต้องการแรงงานที่มีทักษะด้านเทคโนโลยีเพิ่มขึ้น แรงงานอาจจะต้องได้รับการพัฒนาทักษะใหม่ๆ ให้มีศักยภาพเพื่อให้สามารถเข้าสู่ตลาดแรงงาน และพร้อมรองรับเศรษฐกิจมูลค่าสูงในอนาคตได้ ทั้งในภาคการผลิต และการบริการอย่างการท่องเที่ยว

4.2 | ปัญหาภาวะโลกร้อน ส่งผลต่อการเกิดภัยธรรมชาติและสาธารณภัยต่างๆ เช่น ภัยแล้ง ไฟป่า น้ำท่วม

จากปัญหาความแห้งแล้งหรือน้ำท่วม อาจส่งผลให้ผลผลิตทางการเกษตรผันผวน และจำเป็นต้องมีการใช้ปุ๋ยเคมี สารกำจัดวัชพืช และยาฆ่าแมลง เป็นจำนวนมาก อีกทั้งในปัจจุบัน สถานการณ์ปุ๋ยเคมีของโลกมีการปรับราคาสูงขึ้น เป็นผลให้ต้นทุนในการเพาะปลูกสูงไปด้วย เกษตรกรจึงประสบกับปัญหาการขาดทุนและมีรายได้ที่ต่ำ

ดังนั้นเพื่อจะยกระดับมูลค่าของสินค้าเกษตร

อาจจะต้องมีการพัฒนาการเกษตรหลายด้าน

อาทิ การแปรรูปสินค้าเกษตรคุณภาพสูง การยกระดับมาตรฐาน รวมทั้งเพิ่มขีดความสามารถอย่างครบวงจรเพื่อรองรับภาคการเกษตรของจังหวัดในการส่งออก และก้าวสู่การเป็นเกษตรมูลค่าสูง

4

ความท้าทาย (ต่อ) กลุ่มจังหวัดภาคกลางปริมณฑล

4.3 | ภาวะเศรษฐกิจตกต่ำ และชะลอตัวของโลกและของประเทศ

เศรษฐกิจโลกในปัจจุบันมีความเสี่ยงเข้าสู่ภาวะถดถอย
หรือภาวะเศรษฐกิจชะลอตัวมากขึ้น

จากผลกระทบของการสถานการณ์ COVID-19 ส่งผลกระทบต่อรายได้ทั้งภาคการผลิตและบริการ และการจ้างงาน รวมไปถึงผลกระทบของผู้ประกอบการ
อุตสาหกรรม ที่จะส่งผลโดยตรงต่อภาคเศรษฐกิจของกลุ่มจังหวัด

ดังนั้นการดำเนินนโยบายเศรษฐกิจในระยะต่อไป กลุ่มจังหวัดฯ ต้องเร่ง
แก้ปัญหาและกระตุ้นเศรษฐกิจในพื้นที่ โดยเฉพาะการลงทุนโครงสร้าง
พื้นฐาน และการนำเทคโนโลยีมาช่วยเพิ่มประสิทธิภาพการผลิตและพัฒนา
ศักยภาพแรงงาน เพื่อดึงดูดและสร้างความเชื่อมั่นต่อการลงทุนในพื้นที่

4.4 | การระจุกตัวภาคธุรกิจ ของนักลงทุนที่เข้ามาในกลุ่มจังหวัดฯ

ยังไม่สามารถสร้างแรงจูงใจให้เกิดการกระจายการลงทุน
และแหล่งเงิน และการเคลื่อนย้ายแรงงาน

ซึ่งค่าจ้างแรงงานในประเทศสูงเมื่อเทียบกับค่าจ้างแรงงานของบางประเทศในกลุ่ม
อาเซียน อาจมีการเคลื่อนย้ายเงินทุนไปยังประเทศที่มีต้นทุนแรงงานต่ำ

อีกทั้งในการจ้างงานในโรงงานอุตสาหกรรมเพื่อการผลิตจะเห็นได้ว่าประเทศ
เพื่อนบ้านอย่างอินโดนีเซีย มีอัตราค่าจ้างแรงงานที่ต่ำ จึงกลายเป็นอีกแหล่งลงทุนที่
ต่างชาติสนใจ เพราะค่าแรงถูก และมีทรัพยากรมาก อีกทั้งรัฐบาลยังมีนโยบายเปิด
กว้างต่อการลงทุนจากต่างชาติอย่างเต็มที่ ซึ่งถึงแม้ว่าปัจจุบันอัตราว่างงานในกลุ่ม
จังหวัดฯ จะยังดูไม่สูงมากนัก แต่ก็ยังมีความเสี่ยงจากสถานการณ์ดังกล่าวต่อ
วิกฤตการว่างงาน

5.1 | กลุ่มจังหวัดภาคกลางปริมณฑล เป็นพื้นที่รองรับการขยายตัวของกรุงเทพมหานคร

ในปัจจุบันการมีอัตราประชากรสูงเพิ่มขึ้น

ประกอบกับความหนาแน่นและแออัดของกรุงเทพฯ

จึงมีการย้ายที่ทำการของส่วนราชการที่สำคัญ นอกจากนี้ยังมีจังหวัดนครปฐม ที่เป็นเมืองศูนย์กลางการศึกษาของภูมิภาค โดยมีสถาบันการศึกษาทุกระดับ มีมหาวิทยาลัยชั้นนำที่มีชื่อเสียงอยู่ในพื้นที่ ประกอบกับเมืองมีความพร้อมและมีรายได้สูงเอื้อต่อการพัฒนาพื้นที่ ทำให้มีผู้เลือกเอาพื้นที่กลุ่มจังหวัดฯ เป็นที่พักอาศัยจำนวนมาก

เป็นโอกาสสำคัญต่อการเจริญเติบโตของกลุ่มจังหวัดฯ

ด้านการพัฒนาเมือง และการกระจายความเจริญ อย่างการขยายรถไฟฟ้าจากกรุงเทพฯสู่ปริมณฑล ที่จะทำให้การเดินทางสะดวกขึ้น และได้เปรียบในการพัฒนาระบบขนส่งมวลชน ที่เอื้ออำนวยต่อการลดต้นทุนทางธุรกิจ และเป็นการดึงดูดนักลงทุนเข้ามาให้พื้นที่

5.2 | แนวโน้มของผู้บริโภคอาหารปลอดภัย

ปัจจุบันกระแสรักสุขภาพของคนเกิดขึ้นทุกประเทศทั่วโลก

อัตราการเจ็บป่วยซึ่งเกิดจากการบริโภคอาหารที่มีสารพิษก็มีอยู่ไม่น้อยในแต่ละปี คนที่รักสุขภาพจึงหันมาบริโภคอาหารปลอดภัยเพิ่มสูงขึ้นทุกปี โดยเฉพาะอาหารในกลุ่มเกษตรอินทรีย์

แผนแม่บทภายใต้ยุทธศาสตร์ชาติได้ให้ความสำคัญกับการยกระดับการผลิต

ให้เข้าสู่คุณภาพมาตรฐานความปลอดภัย การพัฒนาสินค้าเกษตรและการแปรรูปสินค้าเกษตร เพื่อสร้างมูลค่าและคุณค่าให้กับสินค้าเกษตร ซึ่งถือเป็นโอกาสสำคัญที่จะส่งเสริมให้ในพื้นที่ได้รับการพัฒนา รวมทั้งเพิ่มขีดความสามารถในการแข่งขันและรองรับตลาดในอนาคตได้ อีกทั้งยังก่อให้เกิดโอกาสทางธุรกิจใหม่ในพื้นที่

5.3

โอกาสในการเกิดธุรกิจดูแลผู้สูงอายุและสุขภาพ

ปัจจุบันทั่วโลกประสบปัญหาการเปลี่ยนแปลงโครงสร้างของประชากร ที่ก้าวเข้าสู่สังคมผู้สูงอายุอย่างสมบูรณ์ และภาครัฐของไทยได้เดินหน้าพัฒนา ประเทศให้เป็นศูนย์กลางสุขภาพพองเอเชีย และมีการเพิ่มศักยภาพบริการทางการแพทย์ รวมทั้งพัฒนาสถานดูแลผู้สูงอายุเพื่อสนับสนุนและส่งเสริมการท่องเที่ยวเชิงการแพทย์ จึงเป็นอีกหนึ่งในจุดหมายปลายทางของนักท่องเที่ยวเชิงสุขภาพ

เป็นโอกาสดีของกลุ่มจังหวัดฯ จากการศึกษาที่มีจุดแข็งในด้านการคมนาคม อีกทั้งมีความพร้อมในการยกระดับบริการทางการแพทย์แบบครบวงจร และการรองรับการขยายตัวจากกรุงเทพฯ เหมาะสมที่จะรองรับการเกิดธุรกิจดูแลผู้สูงอายุและสุขภาพ





แผนพัฒนาเศรษฐกิจ

ภูมิภาคภาคเอกชน

ประจำปีงบประมาณ พ.ศ. 2566 - 2570



6

วิสัยทัศน์ภาคเอกชน กลุ่มจังหวัดภาคกลางปริมณฑล

7

ภารกิจภาคเอกชน กลุ่มจังหวัดภาคกลางปริมณฑล



**กลุ่มจังหวัดอัจฉริยะที่ยั่งยืน
บนฐานการวิจัย พัฒนา
และนวัตกรรม ที่สร้างมูลค่าเพิ่ม**



ภารกิจที่ 1

การขับเคลื่อนเพื่อเชื่อมโยงกรุงเทพ-ปริมณฑล
ไร้รอยต่อ

ภารกิจที่ 2

การผลักดันการพัฒนาเมืองน่าอยู่ (Smart City)

ภารกิจที่ 3

การส่งเสริมการพัฒนาอุตสาหกรรม (แปรรูปเกษตร)
มูลค่าสูงสู่เศรษฐกิจฐาน BCG และ 12 อุตสาหกรรม
เป้าหมาย (S curve & New S curve)

ภารกิจที่ 4

การพัฒนาเพื่อยกระดับการผลิตสู่เกษตรปลอดภัย
และผลิตภัณฑ์แปรรูปมูลค่าสูง

วิสัยทัศน์ : กลุ่มจังหวัดอัจฉริยะที่ยั่งยืน บนฐานการวิจัย พัฒนาและนวัตกรรม ที่สร้างมูลค่าเพิ่ม



ภารกิจที่ 1 : การขับเคลื่อนเพื่อเชื่อมโยงกรุงเทพ-ปริมณฑลไร้รอยต่อ

มิติการพัฒนา

- 1.1 การทบทวนและบูรณาการการจัดการขนส่งมวลชนและรถไฟฟ้าในเมือง
- 1.2 การเชื่อมต่อโครงข่ายคมนาคมปริมณฑลกับของภาครัฐ
- 1.3 การบูรณาการผังเมืองของกลุ่มจังหวัดภาคกลางปริมณฑล

โครงการ

- โครงการศึกษาความเป็นไปได้ในการบูรณาการเชื่อมโยงขนส่งมวลชนและรถไฟฟ้าในเมือง
- โครงการศึกษาความเป็นไปได้ในการเชื่อมโยงโครงข่ายคมนาคมปริมณฑลเพื่อส่งเสริมให้เป็น Smart Mobility
- โครงการบูรณาการผังเมืองของกลุ่มจังหวัดภาคกลางปริมณฑล



ภารกิจที่ 2 : การผลักดันการพัฒนาเมืองน่าอยู่ (Smart City)

มิติการพัฒนา

- 2.1 การพัฒนาศักยภาพ Smart Environment

โครงการ

- โครงการจัดการผังระบบการบำบัดน้ำเสียและการตรวจสอบควบคุมคุณภาพน้ำเสีย
- โครงการพัฒนาด้านแบบการบริหารจัดการขยะ
- โครงการพัฒนาและส่งเสริมการจัดการวัสดุเหลือทิ้งทางการเกษตร
- โครงการศึกษาศักยภาพและจัดทำแผนการส่งเสริม Smart Environment



ภารกิจที่ 3 : การส่งเสริมการพัฒนาอุตสาหกรรม (แปรรูปเกษตร) มูลค่าสูงสู่เศรษฐกิจฐาน BCG และ 12 อุตสาหกรรมเป้าหมาย (S curve & New S curve)

มิติการพัฒนา

- 3.1 การเชื่อมโยงการทำงานระหว่างภาคเอกชนและภาครัฐ
- 3.2 การปรับปรุงผังเมือง

โครงการ

- โครงการพัฒนาระบบฐานข้อมูล กลไก การเชื่อมโยงระหว่างสถาบันการศึกษาและ สถาบันวิจัย กับภาคเอกชน
- โครงการ RUN (Reskill Upskill Newskill) ร่วมกันระหว่างภาคอุตสาหกรรมและภาครัฐ เพื่อยกระดับขีดความสามารถและศักยภาพของบุคลากรในภาคอุตสาหกรรม
- โครงการขับเคลื่อนอุตสาหกรรม (แปรรูปเกษตร) มูลค่าสูงฐานเศรษฐกิจ BCG และ 12 อุตสาหกรรมเป้าหมาย ภายใต้อุตสาหกรรมเชิงนิเวศน์ เพื่อบรรจุในบัญชีแนบท้ายผังเมือง



ภารกิจที่ 4 : การพัฒนาเพื่อยกระดับการผลิตสู่เกษตรปลอดภัยและผลิตภัณฑ์แปรรูปมูลค่าสูง

มิติการพัฒนา

- 4.1 การใช้ Big Data เพื่อเพิ่มประสิทธิภาพการบริหารจัดการผลิตภัณฑ์เกษตรมูลค่าสูง

โครงการ

- โครงการรวบรวมและเชื่อมโยงฐานข้อมูลเพื่อการบริหารจัดการตลอด Supply Chain อย่างมีประสิทธิภาพ



มิตการพัฒนา และค่าเป้าหมาย





ภารกิจที่ 1 “การขับเคลื่อนเพื่อเชื่อมโยงกรุงเทพ-ปริมณฑล ไร้รอยต่อ”



มิตินวัตกรรมที่ 1.1 การทบทวนและบูรณาการการจัดการขนส่งมวลชนและรถไฟฟ้าในเมือง

ตัวชี้วัด

- เส้นทางขนส่งมวลชนที่มีศักยภาพเชื่อมโยงกรุงเทพฯ และปริมณฑล

ค่าปัจจุบัน
-

ค่าเป้าหมาย
ประเมินจากรายงานการศึกษาความเป็นไปได้

โครงการ

1.1.1 โครงการศึกษาความเป็นไปได้ในการบูรณาการเชื่อมโยงขนส่งมวลชนและรถไฟฟ้าเมือง*

หมายเหตุ: * คือ โครงการที่ กกร. ต้องการรับผิดชอบหลัก



ภารกิจที่ 1 “การขับเคลื่อนเพื่อเชื่อมโยงกรุงเทพ-ปริมณฑล ไร้รอยต่อ”



มิติการพัฒนาที่ 1.2 การเชื่อมต่อโครงข่ายคมนาคมปริมณฑลกับของภาครัฐ

ตัวชี้วัด

- โครงข่ายคมนาคมที่มีศักยภาพเชื่อมโยงภายในพื้นที่กลุ่มจังหวัดภาคกลางปริมณฑล

ค่าปัจจุบัน
-

ค่าเป้าหมาย
ประเมินจากรายงานการศึกษา
ความเป็นไปได้

โครงการ

1.2.1 โครงการศึกษาความเป็นไปได้ในการเชื่อมโยงโครงข่ายคมนาคมปริมณฑลเพื่อส่งเสริมให้เป็น Smart Mobility*

หมายเหตุ: * คือ โครงการที่ กกร. ต้องการรับผิดชอบหลัก



ภารกิจที่ 1 “การขับเคลื่อนเพื่อเชื่อมโยงกรุงเทพ-ปริมณฑล ไร้รอยต่อ”



มติการพัฒนาที่ 1.3 การบูรณาการผังเมือง ของกลุ่มจังหวัดภาคกลางปริมณฑล

ตัวชี้วัด

- ผังเมืองของกลุ่มจังหวัดภาคกลางปริมณฑล

ค่าปัจจุบัน
-

ค่าเป้าหมาย
ประเมินจากรายงาน
การศึกษา

ที่มา: กรมโยธาธิการและผังเมือง

โครงการ

1.3.1 โครงการบูรณาการผังเมืองของ กลุ่มจังหวัดภาคกลางปริมณฑล*

หมายเหตุ: * คือ โครงการที่ กกร. ต้องการรับผิดชอบหลัก



ภารกิจที่ 2 “การผลักดันการพัฒนาเมืองน่าอยู่ (Smart City)”



มติการพัฒนาที่ 2.1 การพัฒนาศักยภาพ Smart Environment

ตัวชี้วัด

- คุณภาพของสิ่งแวดล้อมภายในจังหวัด เช่น คุณภาพน้ำทิ้ง คุณภาพอากาศ ระบบการจัดการขยะ เป็นต้น

ค่าปัจจุบัน
-

ค่าเป้าหมาย
เป็นไปตาม
เกณฑ์มาตรฐาน

ที่มา: กรมควบคุมมลพิษ

โครงการ

- 2.1.1 โครงการจัดการผังระบบการบำบัดน้ำเสียและการตรวจสอบควบคุมคุณภาพน้ำเสีย
- 2.1.2 โครงการการพัฒนาต้นแบบการบริหารจัดการขยะ
- 2.1.3 โครงการพัฒนาและส่งเสริมการจัดการวัสดุเหลือทิ้งทางการเกษตร
- 2.1.4 โครงการศึกษาศักยภาพและจัดทำแผนการส่งเสริม Smart Environment*

หมายเหตุ: * คือ โครงการที่ กกร. ต้องการรับผิดชอบหลัก



ภารกิจที่ 3 “การส่งเสริมการพัฒนาอุตสาหกรรม (แปรรูปเกษตร) มูลค่าสูงสู่เศรษฐกิจฐาน BCG และ 12 อุตสาหกรรมเป้าหมาย (S curve & New S curve)”



มิติการพัฒนาที่ 3.1 การเชื่อมโยงการทำงานระหว่างภาคเอกชนและภาครัฐ

ตัวชี้วัด

- แนวทางการพัฒนาระบบฐานข้อมูล การเชื่อมโยงระหว่างสถาบันการศึกษาและสถาบันวิจัยกับภาคเอกชน

- ผลผลิตภาคอุตสาหกรรม/แรงงานของกลุ่มจังหวัด

ค่าปัจจุบัน

-

ค่าเป้าหมาย

ประเมินจาก
ผลรายงาน

ที่มา: กระทรวงการอุดมศึกษา
วิทยาศาสตร์ วิจัยและนวัตกรรม

ค่าปัจจุบัน

408,177 บาท

ค่าเป้าหมาย

ประเมินจาก
ผลรายงาน

ที่มา: สำนักงานสภาพัฒนาการ
เศรษฐกิจและสังคมแห่งชาติ
: สำนักงานสถิติแห่งชาติ

โครงการ

3.1.1 โครงการพัฒนาระบบฐานข้อมูล กลไก การเชื่อมโยงระหว่างสถาบันการศึกษาและสถาบันวิจัยกับภาคเอกชน

3.1.2 โครงการ RUN (Reskill Upskill Newskill) ร่วมกันระหว่างภาคอุตสาหกรรมและภาครัฐ เพื่อยกระดับขีดความสามารถและศักยภาพของบุคลากรในภาคอุตสาหกรรม*

หมายเหตุ: * คือ โครงการที่ กกร. ต้องการรับผิดชอบหลัก



ภารกิจที่ 3 “การส่งเสริมการพัฒนาอุตสาหกรรม (แปรรูปเกษตร) มูลค่าสูงสู่เศรษฐกิจฐาน BCG และ 12 อุตสาหกรรมเป้าหมาย (S curve & New S curve)”



มิติการพัฒนาที่ 3.2 การปรับปรุงผังเมือง

ตัวชี้วัด

- บัญชีแนบท้ายผังเมืองที่ได้รับการปรับปรุง

ค่าปัจจุบัน

-

ค่าเป้าหมาย

1 ฉบับ
ภายใน 5 ปี

ที่มา: กรมโยธาธิการและผังเมือง

- สถานประกอบการที่ได้รับการยกระดับสู่อุตสาหกรรม BCG

ค่าปัจจุบัน

-

ค่าเป้าหมาย

400 แห่ง/5 ปี

ที่มา: กรมโรงงานอุตสาหกรรม

โครงการ

3.2.1 โครงการขับเคลื่อนอุตสาหกรรม (แปรรูปเกษตร) มูลค่าสูงฐานเศรษฐกิจ BCG และ 12 อุตสาหกรรมเป้าหมาย ภายใต้อุตสาหกรรมเชิงนิเวศน์ เพื่อบรรจุในบัญชีแนบท้ายผังเมือง*

หมายเหตุ: * คือ โครงการที่ กกร. ต้องการรับผิดชอบหลัก



ภารกิจที่ 4 “การพัฒนาเพื่อยกระดับการผลิตสู่ เกษตรปลอดภัย และผลิตภัณฑ์แปรรูปมูลค่าสูง”



มติการพัฒนาที่ 4.1 การใช้ Big Data เพื่อเพิ่มประสิทธิภาพ การบริหารจัดการผลิตภัณฑ์เกษตรมูลค่าสูง

ตัวชี้วัด

- ระบบที่สามารถเชื่อมโยงฐานข้อมูล เพื่อการบริหารจัดการตลอด Supply Chain อย่างมีประสิทธิภาพ

ค่าปัจจุบัน

-

ค่าเป้าหมาย
อย่างน้อย
1 ระบบ

โครงการ

- 4.1.1 โครงการรวบรวมและเชื่อมโยงฐานข้อมูล เพื่อการบริหารจัดการตลอด Supply Chain อย่างมีประสิทธิภาพ



โครงการที่มีข้อมูลรายละเอียดเพิ่มเติม

เป็นโครงการที่ได้รับความเห็นชอบจากกร.ในการเพิ่มรายละเอียดข้อมูล

- 1.1.1 โครงการศึกษาความเป็นไปได้ในการบูรณาการ เชื่อมโยงขนส่งมวลชนและรถไฟฟ้าในเมือง*
- 1.2.1 โครงการศึกษาความเป็นไปได้ในการเชื่อมโยงเครือข่ายคมนาคมปริมณฑลเพื่อส่งเสริมให้เป็น Smart Mobility*
- 1.3.1 โครงการบูรณาการผังเมืองของกลุ่มจังหวัดภาคกลางปริมณฑล
- 3.1.2 โครงการ RUN (Reskill Upskill Newskill) ร่วมกันระหว่างภาคอุตสาหกรรมและภาครัฐ เพื่อยกระดับขีดความสามารถและศักยภาพของบุคลากรในภาคอุตสาหกรรม*
- 3.2.1 โครงการขับเคลื่อนอุตสาหกรรม (แปรรูปเกษตร) มูลค่าสูงฐานเศรษฐกิจ BCG และ 12 อุตสาหกรรมเป้าหมาย ภายใต้อุตสาหกรรมเชิงนิเวศน์ เพื่อบรรจุในบัญชีแนบท้ายผังเมือง*



โครงการอื่นๆ

- 2.1.1 โครงการจัดการผังระบบการบำบัดน้ำเสียและการตรวจสอบควบคุมคุณภาพน้ำเสีย
- 2.1.2 โครงการการพัฒนาต้นแบบการบริหารจัดการขยะ
- 2.1.3 โครงการพัฒนาและส่งเสริมการจัดการวัสดุเหลือทิ้งทางการเกษตร
- 2.1.4 โครงการศึกษาศักยภาพและจัดทำแผนการส่งเสริม Smart Environment*
- 3.1.1 โครงการพัฒนาระบบฐานข้อมูล กลไก การเชื่อมโยงระหว่างสถาบันการศึกษาและสถาบันวิจัยกับภาคเอกชน
- 4.1.1 โครงการรวบรวมและเชื่อมโยงฐานข้อมูลเพื่อการบริหารจัดการตลอด Supply Chain อย่างมีประสิทธิภาพ

ภารกิจ : การขับเคลื่อนเพื่อเชื่อมโยงกรุงเทพ-ปริมณฑล ไร้รอยต่อ

มิติการพัฒนา : การทบทวนและบูรณาการการจัดการขนส่งมวลชนและรถไฟฟ้าในเมือง

ตัวชี้วัด

- เส้นทางการขนส่งมวลชนที่มีศักยภาพเชื่อมโยงกรุงเทพฯ และปริมณฑล

ค่าปัจจุบัน

-

ค่าเป้าหมาย

ประเมินจากรายงานการศึกษาความเป็นไปได้



ชื่อโครงการ

โครงการศึกษาความเป็นไปได้ในการบูรณาการเชื่อมโยงขนส่งมวลชนและรถไฟฟ้าในเมือง



กลุ่มเป้าหมาย

องค์กรภาครัฐ/เอกชน/ชุมชนในพื้นที่ภาคกลางปริมณฑล



สาเหตุ/ความสำคัญ

ประเทศไทยได้จัดทำยุทธศาสตร์การพัฒนาระบบคมนาคมขนส่งของไทยระยะ 20 ปี (พ.ศ. 2561-2580) เพื่อให้เกิดการเชื่อมโยงโครงข่ายคมนาคมขนส่งมวลชนของกลุ่มจังหวัดภาคกลางปริมณฑล จึงควรมีการศึกษาศักยภาพในการบูรณาการเชื่อมโยงการขนส่งมวลชนและรถไฟฟ้าในเมือง



เงื่อนไขความสำเร็จ

ความร่วมมือของทุกภาคส่วนที่เกี่ยวข้อง



งบประมาณ

5-10 ล้านบาท/โครงการ



ผู้รับผิดชอบหลัก

คณะกรรมการร่วมภาคเอกชน 3 สถาบัน (กกร.) กลุ่มจังหวัดภาคกลางปริมณฑล

ตัวชี้วัด

- รายงานศึกษาความเป็นไปได้ในการบูรณาการเชื่อมโยงขนส่งมวลชนและรถไฟฟ้าในเมืองของกลุ่มจังหวัดภาคกลางปริมณฑล

ค่าปัจจุบัน

-

ค่าเป้าหมาย

1 ฉบับภายใน 1-2 ปี



แหล่งทุน

กลุ่มจังหวัด/สำนักงานนโยบายและแผนการขนส่งและจราจร (สนข.)



ผู้รับผิดชอบร่วม

- ผู้แทนกระทรวงคมนาคม
- สำนักงานยุทธศาสตร์กลุ่มจังหวัด (ผู้ประสานงาน)

ภารกิจ : การขับเคลื่อนเพื่อเชื่อมโยงกรุงเทพ-ปริมณฑล ไร้รอยต่อ

มิติการพัฒนา : การเชื่อมต่อโครงข่ายคมนาคมปริมณฑลกับของภาครัฐ

ตัวชี้วัด

ค่าปัจจุบัน

ค่าเป้าหมาย

- โครงข่ายคมนาคมที่มีศักยภาพเชื่อมโยงภายในพื้นที่กลุ่มจังหวัดภาคกลางปริมณฑล

-

ประเมินจากรายงานการศึกษาความเป็นไปได้



ชื่อโครงการ

โครงการศึกษาความเป็นไปได้ในการเชื่อมโยงโครงข่ายคมนาคมปริมณฑลเพื่อส่งเสริมให้เป็น Smart Mobility



กลุ่มเป้าหมาย

องค์กรภาครัฐ/เอกชน/ชุมชนในพื้นที่ภาคกลางปริมณฑล



สาเหตุ/ความสำคัญ

ประเทศไทยได้จัดทำยุทธศาสตร์การพัฒนาระบบคมนาคมขนส่งของไทยระยะ 20 ปี (พ.ศ. 2561-2580) เพื่อให้เกิดการเชื่อมโยงโครงข่ายคมนาคมของกลุ่มจังหวัดภาคกลางปริมณฑล จึงควรมีการศึกษาศักยภาพของเส้นทางที่จะเชื่อมโยงกับแผนยุทธศาสตร์ข้างต้น



เงื่อนไขความสำเร็จ

ความร่วมมือของทุกภาคส่วนที่เกี่ยวข้อง



งบประมาณ

5-10 ล้านบาท/โครงการ



ผู้รับผิดชอบหลัก

คณะกรรมการร่วมภาคเอกชน 3 สถาบัน (กกร.) กลุ่มจังหวัดภาคกลางปริมณฑล

ตัวชี้วัด

- รายงานการศึกษาความเป็นไปได้ในการเชื่อมโยงโครงข่ายคมนาคมปริมณฑลเพื่อส่งเสริมให้เป็น Smart Mobility

ค่าปัจจุบัน

-

ค่าเป้าหมาย

1 ฉบับ ภายใน 1-2 ปี



แหล่งทุน

กลุ่มจังหวัด/สำนักงานนโยบายและแผนการขนส่งและจราจร (สนข.)



ผู้รับผิดชอบร่วม

สำนักงานยุทธศาสตร์กลุ่มจังหวัด (ผู้ประสานงาน)

ภารกิจ : การขับเคลื่อนเพื่อเชื่อมโยงกรุงเทพ-ปริมณฑล ไร้รอยต่อ

มิติการพัฒนา : การบูรณาการผังเมืองของกลุ่มจังหวัดภาคกลางปริมณฑล

ตัวชี้วัด

- ผังเมืองของกลุ่มจังหวัดภาคกลางปริมณฑล

ค่าปัจจุบัน

-

ค่าเป้าหมาย

ประเมินจากรายงานการศึกษา



ชื่อโครงการ

โครงการบูรณาการผังเมือง
ของกลุ่มจังหวัดภาคกลางปริมณฑล



สาเหตุ/ความสำคัญ

การจัดทำผังเมืองอยู่ในขอบเขตระดับจังหวัด การบูรณาการเชื่อมโยงผังเมืองยังไม่ครอบคลุม กลุ่มจังหวัด จึงควรมีการบูรณาการผังเมืองของกลุ่มจังหวัด เพื่อเพิ่มศักยภาพและประสิทธิภาพในการใช้พื้นที่ของกลุ่มจังหวัดให้เหมาะสมยิ่งขึ้น



กลุ่มเป้าหมาย

องค์กรภาครัฐ/เอกชน/ชุมชน
ในพื้นที่ภาคกลางปริมณฑล



เงื่อนไขความสำเร็จ

ความร่วมมือของทุกภาคส่วนที่เกี่ยวข้อง



งบประมาณ

5-10 ล้านบาท/โครงการ



ผู้รับผิดชอบหลัก

- คณะกรรมการร่วมภาคเอกชน 3 สถาบัน (กกร.) กลุ่มจังหวัดภาคกลางปริมณฑล
- กรมโยธาธิการและผังเมือง



แหล่งทุน

กลุ่มจังหวัด



ผู้รับผิดชอบร่วม

สำนักงานยุทธศาสตร์กลุ่มจังหวัด (ผู้ประสานงาน)

ตัวชี้วัด

- รายงานการศึกษาโครงการบูรณาการผังเมือง ของกลุ่มจังหวัดภาคกลางปริมณฑล

ค่าปัจจุบัน

-

ค่าเป้าหมาย

1 ฉบับ
ภายใน 5 ปี

ภารกิจ : การส่งเสริมการพัฒนาอุตสาหกรรมแปรรูปเกษตรมูลค่าสูงสู่เศรษฐกิจฐาน BCG และ 12 อุตสาหกรรมเป้าหมาย (S curve & New S curve)

มิติการพัฒนา : การเชื่อมโยงการทำงานระหว่างภาคเอกชนและภาครัฐ

ตัวชี้วัด	ค่าปัจจุบัน	ค่าเป้าหมาย
• แนวทางการพัฒนาระบบฐานข้อมูล ทลโภ การเชื่อมโยงระหว่างสถาบันการศึกษาและสถาบันวิจัยกับภาคเอกชน	-	ประเมินจากผลรายงาน
• ผลผลิตภาพภาคอุตสาหกรรม/แรงงานของกลุ่มจังหวัด	408,177 บาท	ประเมินจากผลรายงาน



ชื่อโครงการ

โครงการ RUN (Re skill Up skill New skill) ร่วมกันระหว่างภาคอุตสาหกรรมและภาครัฐ เพื่อยกระดับขีดความสามารถและศักยภาพของบุคลากรในภาคอุตสาหกรรม



สาเหตุ/ความสำคัญ

การสร้างขีดความสามารถในการแข่งขันของภาคอุตสาหกรรม ในการยกระดับและพัฒนาบุคลากร ในภาคอุตสาหกรรมอย่างเป็นระบบ ทั้งนี้ต้องมีการวิเคราะห์และจัดกลุ่ม common skill และ specific skill ในกลุ่มอุตสาหกรรม และทำโปรแกรม RUN ใน แต่ละ specific skill โดยบูรณาการการทำงานกับสถาบันการศึกษา/มหาวิทยาลัยในพื้นที่/กรมพัฒนาฝีมือแรงงาน




กลุ่มเป้าหมาย

ผู้ประกอบการในกลุ่มจังหวัด



เงื่อนไขความสำเร็จ

- การวิเคราะห์ศักยภาพและความต้องการของกลุ่มเป้าหมาย
- ความสามารถของสถาบันการศึกษา/มหาวิทยาลัยในพื้นที่/กรมพัฒนาฝีมือแรงงาน



งบประมาณ

- การวิเคราะห์ความต้องการของกลุ่มอุตสาหกรรม 500,000 บาท/กลุ่มอุตสาหกรรม
- สำหรับการอบรม 500,000 บาท/หลักสูตร 7,500-10,000/คน/30 ชั่วโมง



ผู้รับผิดชอบหลัก

- คณะกรรมการร่วมภาคเอกชน 3 สถาบัน (กกร.)
- กลุ่มจังหวัดภาคกลางตอนล่าง 2
- สถานประกอบการในกลุ่มจังหวัด

ตัวชี้วัด

ค่าปัจจุบัน

ค่าเป้าหมาย

- รายงานการวิเคราะห์ศักยภาพและความต้องการของกลุ่มเป้าหมาย
- จำนวนผู้เข้าอบรม (คน/หลักสูตร)
- ศักยภาพผู้ผ่านการอบรม (OBEM)
- ผลผลิตภาพภาคอุตสาหกรรม/แรงงานของกลุ่มจังหวัด

-
-
-
408,177 บาท
(12,369 ดอลลาร์*33)

1 ฉบับ
ภายใน 1 ปี
ค่าเป้าหมายต้องประเมินจากผลรายงาน
ค่าเป้าหมายต้องประเมินจากผลรายงาน
ค่าเป้าหมายต้องประเมินจากผลรายงาน



ผู้รับผิดชอบร่วม

- สถาบันการศึกษา/ มหาวิทยาลัยในพื้นที่
- กรมพัฒนาฝีมือแรงงาน
- สำนักงานส่งเสริมวิสาหกิจขนาดกลางและขนาดย่อม (สสว.)



แหล่งทุน

- กลุ่มจังหวัด
- ภาคเอกชน

ที่มา : ผลการประชุมระดมความคิดเห็นของ กกร. (กลุ่มจังหวัดภาคกลางปริมณฑล)

ภารกิจ : การส่งเสริมการพัฒนาอุตสาหกรรมแปรรูปเกษตรมูลค่าสูงสู่เศรษฐกิจฐาน BCG และ 12 อุตสาหกรรมเป้าหมาย (S curve & New S curve)

มิติการพัฒนา : การปรับปรุงผังเมือง

ตัวชี้วัด	ค่าปัจจุบัน	ค่าเป้าหมาย
• บัญชีแนบท้ายผังเมืองที่ได้รับการปรับปรุง	-	1 ฉบับ ภายใน 5 ปี
• สถานประกอบการที่ได้รับการยกระดับอุตสาหกรรม BCG	-	400 แห่ง/5 ปี

ชื่อโครงการ

โครงการขับเคลื่อนอุตสาหกรรม (แปรรูปเกษตร) มูลค่าสูง ฐานเศรษฐกิจ BCG และ 12 อุตสาหกรรมเป้าหมาย ภายใต้อุตสาหกรรมเชิงนิเวศน์ เพื่อบรรจุในบัญชีแนบท้ายผังเมือง

กลุ่มเป้าหมาย

ผู้ประกอบการที่เกี่ยวข้องกับผลิตภัณฑ์ BCG ในกลุ่มจังหวัด

สาเหตุ/ความสำคัญ



การพัฒนาอุตสาหกรรมที่ให้ความสำคัญกับการพัฒนาที่ยั่งยืน (Sustainable Development) โดยสร้างความสมดุลการพัฒนาทั้ง 3 ด้าน คือ

1. ด้านความมั่งคั่งทางเศรษฐกิจ (Economic Wealth)
2. ด้านสังคมการเป็นอยู่ที่ดี (Social Well-Being)
3. ด้านสิ่งแวดล้อม (Environmental Wellness)



เงื่อนไขความสำเร็จ

- ความร่วมมือของทุกภาคส่วนที่เกี่ยวข้อง

งบประมาณ

80 ล้านบาท/5 ปี
200,000 บาท/สถานประกอบการ*
80 สถานประกอบการ/ปี
=400 สถานประกอบการ ใน 5 ปี

ผู้รับผิดชอบหลัก

- คณะกรรมการร่วมภาคเอกชน 3 สถาบัน (กกร.) กลุ่มจังหวัดภาคกลางตอนล่าง 2
- คณะกรรมการพัฒนาอุตสาหกรรมเชิงนิเวศ

ตัวชี้วัด

ค่าปัจจุบัน

ค่าเป้าหมาย

- รายงานการวิเคราะห์ศักยภาพและความพร้อมของเขตประกอบการอุตสาหกรรม
- จำนวนสถานประกอบการที่ได้รับการยกระดับ (แห่ง)

-

1 ฉบับ ภายใน 1 ปี
400 แห่ง/5 ปี

แหล่งทุน

- กระทรวงอุตสาหกรรม
- กลุ่มจังหวัดภาคกลาง ปริมณฑล
- ภาคเอกชน

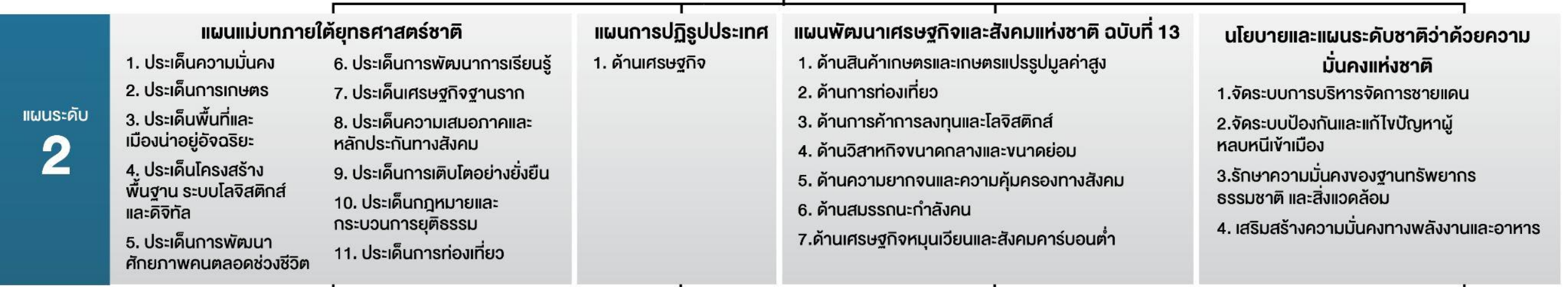
ผู้รับผิดชอบร่วม

- กระทรวงอุตสาหกรรม
- สำนักยุทธศาสตร์จังหวัด

ที่มา : ผลการประชุมระดมความคิดเห็นของ กกร. (กลุ่มจังหวัดภาคกลางปริมณฑล)

แผนระดับ 1 ยุทธศาสตร์ชาติ 20 ปี พ.ศ.2561 - 2580

- 1. ประเด็นขีดความสามารถในการแข่งขัน การพัฒนาเศรษฐกิจและการกระจายรายได้
- 2. ประเด็นการพัฒนาทรัพยากรมนุษย์ของประเทศ
- 3. ประเด็นความเท่าเทียมและความเสมอภาคของสังคม
- 4. ประเด็นความหลากหลายทางชีวภาพ คุณภาพสิ่งแวดล้อม และความยั่งยืนของทรัพยากรธรรมชาติ



แผนระดับ 3 แผนพัฒนาภาคกลาง พ.ศ. 2566 - 2570

- 1. พัฒนาและยกระดับไปสู่การเป็นแหล่งเกษตรสมัยใหม่และกระจายสินค้าเกษตรของประเทศ
- 2. พัฒนาแหล่งท่องเที่ยวที่สำคัญและแหล่งท่องเที่ยวชุมชนเข้าสู่ตลาดท่องเที่ยวคุณภาพ
- 3. พัฒนาเมือง เขตเศรษฐกิจพิเศษชายแดนและเมืองชายแดน ให้เอื้อต่อการพัฒนาเศรษฐกิจและสังคม
- 4. พัฒนากำลังคนให้มีทักษะรองรับอุตสาหกรรมและบริการแห่งอนาคต
- 5. พื้นฟูทรัพยากรธรรมชาติและแก้ไขปัญหาสิ่งแวดล้อม

เป้าหมายการพัฒนากลุ่มจังหวัดของรัฐ **วิสัยทัศน์กลุ่มจังหวัดภาคกลางปริมณฑล พ.ศ. 2566 - 2570**
กลุ่มจังหวัดอัจฉริยะที่ยั่งยืน (Smart and Sustainability Cluster)



- โครงการที่กร.ต้องการรับผิดชอบหลัก**
 - 1.โครงการขับเคลื่อนอุตสาหกรรม (แปรรูปเกษตร) มูลค่าสูงฐานเศรษฐกิจ BCG และ 12 อุตสาหกรรมเป้าหมาย ภายใต้อุตสาหกรรมเชิงนิเวศน์ เพื่อบรรจุในบัญชีแนบท้ายผังเมือง
 - 2.โครงการ RUN (Reskill Upskill Newskill) ร่วมกันระหว่างภาคอุตสาหกรรมและภาครัฐเพื่อยกระดับขีดความสามารถและศักยภาพของบุคลากรในภาคอุตสาหกรรม
 - 3.โครงการศึกษาความเป็นไปได้ในการบูรณาการเชื่อมโยงขนส่งมวลชนและรถไฟฟ้าชานเมือง
 - 4.โครงการศึกษาความเป็นไปได้ในการเชื่อมโยงเครือข่ายคมนาคมปริมณฑลเพื่อส่งเสริมให้เป็น Smart Mobility
 - 5.โครงการศึกษาศักยภาพและจัดทำแผนการส่งเสริม Smart Environment

คณะผู้จัดทำ

เจ้าของโครงการ

- กระทรวงการอุดมศึกษา วิทยาศาสตร์ วิจัยและนวัตกรรม
- คณะกรรมการร่วมภาคเอกชน 3 สถาบัน

คณะทำงานอำนวยการ

- รัฐมนตรีว่าการกระทรวงการอุดมศึกษา วิทยาศาสตร์ วิจัยและนวัตกรรม
- ปลัดกระทรวงการอุดมศึกษา วิทยาศาสตร์ วิจัยและนวัตกรรม
- หัวหน้าผู้ตรวจราชการกระทรวงการอุดมศึกษา วิทยาศาสตร์ วิจัยและนวัตกรรม
- คณะกรรมการร่วมภาคเอกชน 3 สถาบัน
- ผู้อำนวยการกองส่งเสริมและประสานเพื่อประโยชน์ทางวิทยาศาสตร์ วิจัยและนวัตกรรม
- ผู้อำนวยการสำนักงานคณะกรรมการร่วมภาคเอกชน 3 สถาบัน

ที่ปรึกษา
ประธานคณะทำงาน
ประธานคณะทำงานติดตาม
คณะทำงาน
เลขานุการร่วม
เลขานุการร่วม

คณะผู้จัดทำ

- รศ.นพ.ชาญชัย พานทองวิริยะกุล
- ศ.ดร.ธิดารัตน์ บุญมาศ
- ดร.อภิรัชย์ วงษ์ศรีวรพล
- ผศ.ประเสริฐ วิจิตรนพรัตน์
- รศ.จงรักษ์ หงษ์งาม
- นายพันธิศ กิตติสุวรรณ
- นายวชิรวิทย์ คงน้อย
- นางสาวรุจิภัสร์ ก่อจิตวิศาล
- นางสาวปภาดา สุนทรภาพินธิรักษ์
- นางสาวนิภาวรรณ กามัง

อธิการบดีมหาวิทยาลัยขอนแก่น
รองอธิการบดีฝ่ายนวัตกรรมและวิสาหกิจ อธิการบดีมหาวิทยาลัยขอนแก่น
ผู้อำนวยการอุทยานวิทยาศาสตร์ มหาวิทยาลัยขอนแก่น
รองคณบดีคณะเศรษฐศาสตร์ฝ่ายวิชาการและแผน มหาวิทยาลัยขอนแก่น
คณะเศรษฐศาสตร์ มหาวิทยาลัยขอนแก่น
นักวิเคราะห์ข้อมูลเศรษฐกิจ
นักวิเคราะห์ข้อมูลเศรษฐกิจ
นักวิเคราะห์ข้อมูลเศรษฐกิจ
นักออกแบบกราฟิก
เจ้าหน้าที่ประสานงาน

หน่วยดำเนินการในพื้นที่

- เครือข่ายอุทยานวิทยาศาสตร์ภูมิภาค 16 มหาวิทยาลัย (ม.ขอนแก่น ม.มหาสารคาม ม.เทคโนโลยีสุรนารี ม.อุบลราชธานี ม.เชียงใหม่ ม.แม่โจ้ ม.พะเยา ม.นครสวรรค์ ม.แม่ฟ้าหลวง มรก.อุดรดิตถ์ มรก.พิบูลสงคราม ม.เทคโนโลยีพระจอมเกล้าธนบุรี ม.บูรพา ม.สงขลานครินทร์ ม.วลัยลักษณ์ ม.ทักษิณ)
- อว. ส่วนหน้า 24 จังหวัด (ม.ขอนแก่น, ม.เทคโนโลยีสุรนารี, มรก.สกลนคร, ม.อุบลราชธานี, มรก.อุดรธานีศูนย์การศึกษาบึงกาฬ, มรก.อุดรธานี, ม.เชียงใหม่, มรก.เชียงราย, ม.นครสวรรค์, มรก.ลำปาง, ม.เทคโนโลยีราชมงคลล้านนา(ตาก), มรก.นครสวรรค์, มรก.หมู่บ้านจอมบึง, ม.เกษตรศาสตร์วิทยาเขตกำแพงแสน, ม.เทคโนโลยีราชมงคลสุวรรณภูมิ, มรก.เพชรบุรี, ม.บูรพา, ม.เทคโนโลยีพระจอมเกล้าพระนครเหนือ วิทยาเขตปราจีนบุรี, มรก.ภูเก็ต, มรก.รำไพพรรณี, มรก.เทพสตรี, ม.วลัยลักษณ์, มรก.ยะลา, มรก.สุราษฎร์ธานี)



BCG
Economy

