



**แผนพัฒนาเศรษฐกิจภูมิภาคเอกชน
กลุ่มจังหวัดภาคกลางตอนล่าง 1
ประจำปีงบประมาณ พ.ศ. 2566 - 2570**



สารบัญ

1	บทนำ	หน้า	1
2	บทสรุปผู้บริหาร		3
เศรษฐกิจในพื้นที่			
3	ภาพรวมด้านเศรษฐกิจ		5
ความท้าทายที่ยิ่งใหญ่และโอกาสในการเปลี่ยนแปลง			
4	ความท้าทาย		13
5	โอกาส		15

แผนพัฒนาเศรษฐกิจภูมิภาคเอกชน ประจำปีงบประมาณ พ.ศ. 2566 – 2570



	หน้า	
6	วิสัยทัศน์	18
7	ภารกิจ	18
8	มิตินโยบาย	19
9	คำเป้าหมาย	22
10	โครงการ	31
	• ความสอดคล้องของโครงการที่กกร. ต้องการรับผิดชอบหลัก กับแผน 3 ระดับของภาครัฐ	38
	• ความสอดคล้องของโครงการที่กกร. ต้องการรับผิดชอบหลัก กับนโยบายของรัฐบาล	39

1

บทนำ



แผนพัฒนาเศรษฐกิจ ทั้งแผนพัฒนาระดับภาค กลุ่มจังหวัด และจังหวัด เป็นแผนที่สำนักงานสภาพัฒนาการเศรษฐกิจและสังคมแห่งชาติ จัดทำขึ้นเพื่อเป็นกรอบให้หน่วยงานหรือส่วนราชการในพื้นที่ใช้พัฒนาในช่วงระยะเวลา 5 ปี โดยสอดคล้องกับยุทธศาสตร์ชาติ 20 ปี พ.ศ. 2561 - 2580 ซึ่งมีวัตถุประสงค์และเป้าหมายให้หน่วยงานโดยเฉพาะภาคราชการใช้ในการขับเคลื่อนพัฒนาพื้นที่

อย่างไรก็ตามกลไกการทำงานภาคเอกชนก็มีความต้องการและบริบทเฉพาะที่มีความสำคัญต่อการพัฒนาพื้นที่และขับเคลื่อนเศรษฐกิจรายภูมิภาคเช่นเดียวกัน จึงเกิดเป็นที่มาของโครงการจัดทำแผนพัฒนาเศรษฐกิจภูมิภาคภาคเอกชน ประจำปีงบประมาณ พ.ศ.2566 - 2570 ซึ่งเป็นความร่วมมือระหว่างคณะกรรมการร่วมภาคเอกชน 3 สถาบัน (กกร.) กับ กระทรวงการอุดมศึกษา วิทยาศาสตร์ วิจัยและนวัตกรรม (อว.) โดยได้มีการลงนามใน “บันทึกข้อตกลงความร่วมมือด้านการจัดทำแผนพัฒนาเศรษฐกิจภาคเอกชนระดับภูมิภาค” เมื่อวันที่ 31 มกราคม 2565 ในการจัดทำและกบทวนแผนจากความต้องการ โอกาส รวมถึงข้อจำกัดในพื้นที่ของภาคเอกชนเพื่อจัดทำแผนยุทธศาสตร์ที่เน้นทางด้านเศรษฐกิจ สำหรับภาคเอกชนในพื้นที่ให้มีการกิจและบทบาทไปในทิศทางเดียวกัน และสอดคล้องกับแผนพัฒนาต่างๆ

การดำเนินโครงการปีแรก ระยะที่ 1 ในปี พ.ศ.2565 ดำเนินการทั้งหมด 17 แผน ประกอบไปด้วยแผนระดับภาค 5 แผน ระดับกลุ่มจังหวัด 6 แผน ระดับจังหวัด 6 แผน ส่วนในปี พ.ศ. 2566 ระยะที่ 2 นั้น ดำเนินการทั้งหมด 30 แผน ประกอบไปด้วยกลุ่มจังหวัด 12 แผน ระดับจังหวัด 18 แผน ซึ่งถือว่าครอบคลุมการจัดทำแผนพัฒนาเศรษฐกิจภูมิภาคภาคเอกชน ระดับภาคและกลุ่มจังหวัดทั่วประเทศ

โครงการจัดทำแผนพัฒนาเศรษฐกิจภูมิภาคภาคเอกชน ประจำปีงบประมาณ พ.ศ. 2566 - 2570
ภายใต้ความร่วมมือระหว่างคณะกรรมการร่วมภาคเอกชน 3 สถาบัน (กกร.)
กับ กระทรวงการอุดมศึกษา วิทยาศาสตร์ วิจัย และนวัตกรรม (อว.)

การจัดทำแผนพัฒนาเศรษฐกิจภูมิภาคภาคเอกชน พ.ศ.2566 – 2570 เน้นการพัฒนาทาง “ด้านเศรษฐกิจ” เป็นสำคัญ และอยู่บนพื้นฐานการสำรวจความต้องการภาคเอกชน ภายใต้ความพร้อมและโอกาสของพื้นที่ อีกทั้งมีความเชื่อมโยงกับแผนพัฒนาต่างๆ



ข้อมูลหลักที่ใช้ในการจัดทำแผน

- ข้อมูลปฐมภูมิจากการจัดประชุมระดมความคิดเห็นกับตัวแทนภาคเอกชนในพื้นที่
- ข้อมูลกฤตยภูมิจากหน่วยงานและส่วนราชการที่จัดเก็บ



พื้นที่จัดทำแผน (ระยะที่ 2)

การจัดทำแผนพัฒนาเศรษฐกิจภูมิภาคภาคเอกชนระยะที่ 2 ทั้งหมด 30 พื้นที่ โดยแบ่งเป็น

- 12 กลุ่มจังหวัด (ภาคเหนือตอนบน 2, ภาคเหนือตอนล่าง 2, ภาคตะวันออกเฉียงเหนือตอนบน 2, ภาคตะวันออกเฉียงเหนือตอนกลาง, ภาคตะวันออกเฉียงเหนือตอนล่าง 1, ภาคตะวันออกเฉียงเหนือตอนล่าง 2, กลุ่มจังหวัดภาคตะวันออก 1, กลุ่มจังหวัดภาคกลางปริมณฑล, กลุ่มจังหวัดภาคกลางตอนล่าง 1, กลุ่มจังหวัดภาคกลางตอนล่าง 2, กลุ่มจังหวัดภาคใต้ฝั่งอ่าวไทย, กลุ่มจังหวัดภาคใต้ชายแดน)
- 18 จังหวัด (เชียงใหม่, เชียงราย, พิษณุโลก, นครสวรรค์, บึงกาฬ, สกลนคร, ขอนแก่น, อุบลราชธานี, นครราชสีมา, ชลบุรี, ปราจีนบุรี, พระนครศรีอยุธยา, นครปฐม, ราชบุรี, เพชรบุรี, ภูเก็ต, สุราษฎร์ธานี, ยะลา)



วิธีการจัดทำแผน

มหาวิทยาลัย 21 แห่ง ได้แก่ ม.ขอนแก่น, มรท.อุดรธานี, วิทยาเขตบึงกาฬ, มรท.สกลนคร, ม.เทคโนโลยีสุรนารี, ม.อุบลราชธานี, ม.เชียงใหม่, ม.นครสวรรค์, มรท.เชียงราย, มรท.นครสวรรค์, ม.เกษตรศาสตร์ วิทยาเขตกำแพงแสน, มรท.สุราษฎร์ธานี, ม.สงขลานครินทร์, มรท.ยะลา, ม.เทคโนโลยีพระจอมเกล้าธนบุรี, มรท.หมู่บ้านจอมบึง, มทร.สุวรรณภูมิ, มรท.เพชรบุรี, ม.วลัยลักษณ์, มรท.ภูเก็ต, มจพ. วิทยาเขตปราจีนบุรี และ ม.บูรพา

หน่วยงานมหาวิทยาลัยดำเนินการประชุมกับผู้แทนภาคเอกชน คือ หอการค้า, สภาอุตสาหกรรม และสมาคมธนาคาร รวมถึงหน่วยงานอื่นๆ ในพื้นที่เพื่อระดมความคิดเห็น ในความต้องการของภาคเอกชนและจัดทำแผนพัฒนา รวมถึงได้ประชุมวิพากษ์แผนจากตัวแทนหน่วยงาน ทั้งภาครัฐและภาคเอกชนในการสรุปเป็นแผนพัฒนาฉบับสมบูรณ์

บทสรุปผู้บริหาร

แผนพัฒนาเศรษฐกิจภูมิภาคเอกชน ประจำปีงบประมาณ พ.ศ. 2566-2570
กลุ่มจังหวัดภาคกลางตอนล่าง 1

วิสัยทัศน์

ศูนย์กลางสินค้าและ
นวัตกรรมเกษตรปลอดภัย
อุตสาหกรรมสีเขียวมูลค่าสูง
ท่องเที่ยวเชิงสร้างสรรค์
การบริการสุขภาพมูลค่าสูง
โลจิสติกส์เชื่อมโยงระเบียง
เศรษฐกิจ และการค้า
ภาคตะวันตก



ภารกิจ

- 1  การพัฒนาเพื่อยกระดับการผลิตและมาตรฐานสินค้าเกษตรปลอดภัย
- 2  การพัฒนาอุตสาหกรรมแปรรูปมูลค่าสูงสู่เศรษฐกิจฐาน BCG
- 3  การพัฒนาเมืองน่าอยู่ และบริหารจัดการการท่องเที่ยวเชิงธรรมชาติ วัฒนธรรม และประวัติศาสตร์ เพื่อการท่องเที่ยวคุณภาพ
- 4  การพัฒนาและส่งเสริมศูนย์ดูแลสุขภาพและที่พักรักษาสุขภาพสูง สำหรับชาวไทยและชาวต่างประเทศ (Wellness Center)
- 5  การพัฒนาระบบการขนส่งและกระจายสินค้าเพื่อเป็นศูนย์กลาง Logistic เชื่อมโยงระเบียงเศรษฐกิจภาคตะวันตกและภูมิภาคอื่นๆ
- 6  การพัฒนาและส่งเสริมการค้าภาคตะวันตกมุ่งสู่อุตสาหกรรมโมฆ์ (MICE)

โครงการ

- โครงการรวบรวมและเชื่อมโยงฐานข้อมูลเพื่อการบริหารจัดการตลอด Supply Chain อย่างมีประสิทธิภาพ
- โครงการยกระดับมาตรฐานความปลอดภัยสินค้าเกษตรกรรม การประมง และปศุสัตว์
- โครงการวิจัย พัฒนา และส่งเสริม ผลิตภัณฑ์คาร์โบไฮเดรต โปรตีน และอุตสาหกรรมเกษตรแปรรูปมูลค่าสูง
- โครงการยกระดับอุตสาหกรรมในพื้นที่ให้เป็นอุตสาหกรรม BCG
- โครงการพัฒนาระบบการบริหารจัดการข้อมูลอย่างเป็นระบบและทันสมัย (ธรรมชาติ วัฒนธรรม ชุมชน ประวัติศาสตร์ ความเชื่อ และศรัทธา)
- โครงการยกระดับความสามารถของผู้ประกอบการและผู้เกี่ยวข้อง (นักธุรกิจ) ด้านการท่องเที่ยวให้ได้มาตรฐานและเป็นสากล
- โครงการประชาสัมพันธ์เพื่อกระตุ้นการท่องเที่ยวของกลุ่มจังหวัดตามสมัยนิยม ผ่าน Influencer และตัวแทนบริษัททัวร์
- โครงการประเมินศักยภาพความเป็นไปได้ในการลงทุนศูนย์ Wellness Center
- โครงการเชื่อมโยงการขนส่งสินค้าด้วยระบบราง เรือ ระหว่างจังหวัดในภูมิภาค
- โครงการศึกษาศักยภาพของพื้นที่ที่เป็นศูนย์กลางการขนส่งสินค้า
- โครงการยกระดับมาตรฐานสถานประกอบการเพื่อเข้าร่วมเป็นสมาชิกของ TCEB
- โครงการประชาสัมพันธ์ การจัดงานการแสดงสินค้าและอุตสาหกรรม และจัดงานส่งเสริมการท่องเที่ยว เพื่อส่งเสริมการค้าขายภาคตะวันตก

เศรษฐกิจในพื้นที่

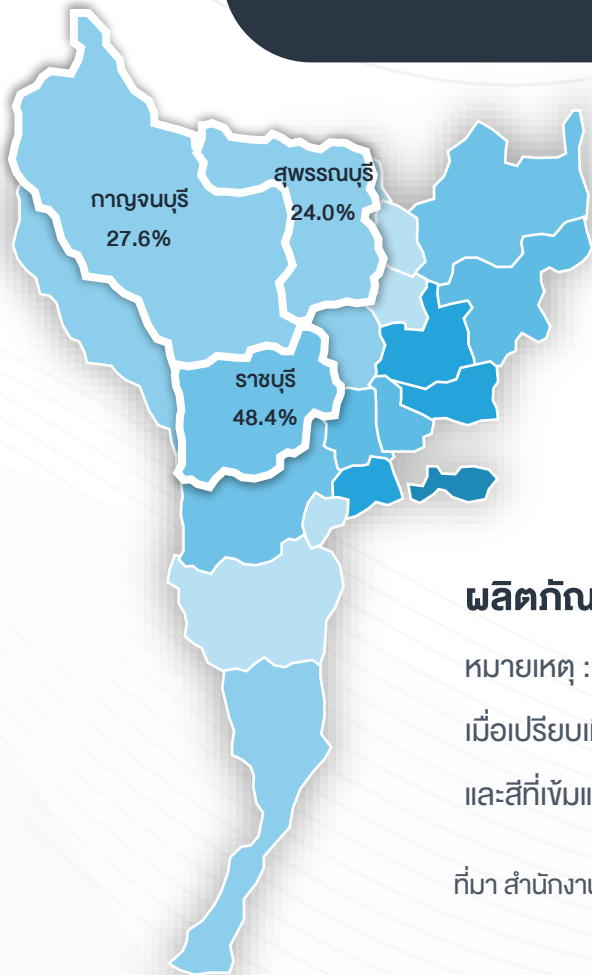


3

ภาพรวมด้านเศรษฐกิจ

กลุ่มจังหวัดภาคกลางตอนล่าง 1

การกระจายตัวของผลิตภัณฑ์มวลรวมกลุ่มจังหวัด เกือบครึ่งกระจุกตัวอยู่ในราชบุรีเป็นหลัก โดยโครงสร้างเศรษฐกิจหลักมาจากภาคการบริการรวมถึงภาคอุตสาหกรรม อย่างไรก็ตามภาคอุตสาหกรรมยังมาจากราชบุรีเป็นหลัก ซึ่งเป็นสาเหตุที่ทำให้จังหวัดมีมูลค่าเศรษฐกิจต่อหัวสูงกว่าจังหวัดอื่นในกลุ่มจังหวัดอย่างชัดเจน

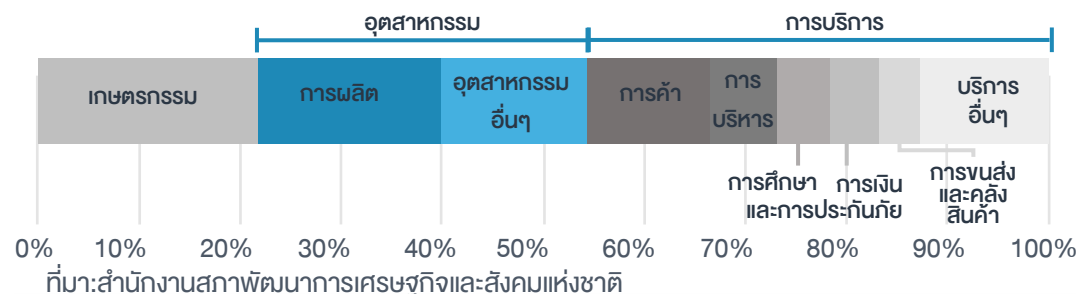


ผลิตภัณฑ์มวลรวมจังหวัด (GPP) ปี 2564

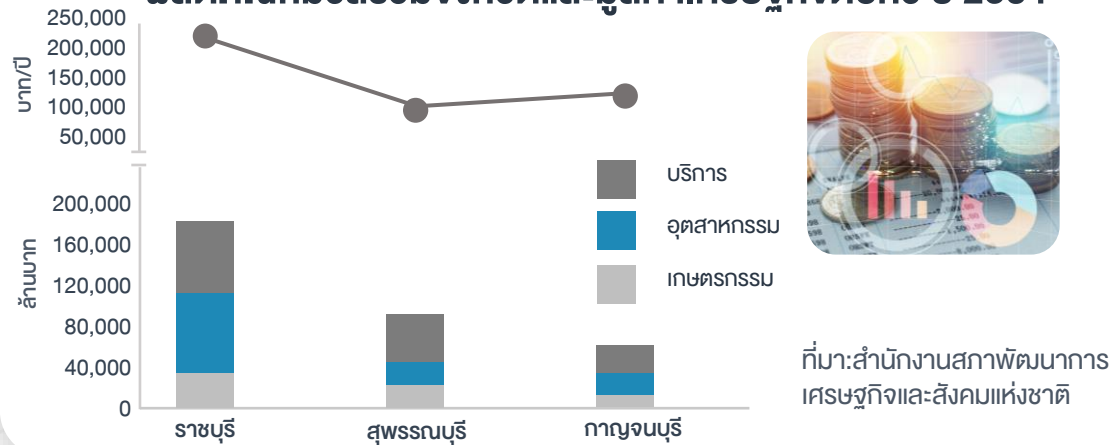
หมายเหตุ : % คือสัดส่วนของมูลค่าเศรษฐกิจของแต่ละจังหวัด เมื่อเปรียบเทียบกับกลุ่มจังหวัดภาคกลางตอนล่าง 1 และสีที่เข้มแปลว่ามีมูลค่าเศรษฐกิจที่สูง

ที่มา สำนักงานสภาพัฒนาการเศรษฐกิจและสังคมแห่งชาติ

โครงสร้างเศรษฐกิจกลุ่มจังหวัดภาคกลางตอนล่าง 1 ปี 2564

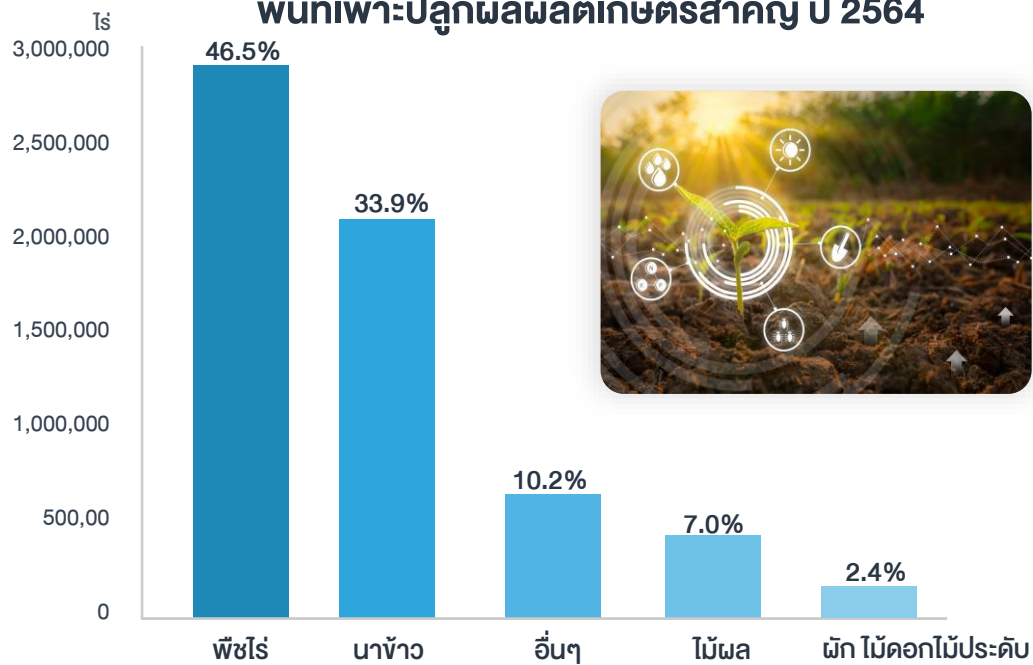


ผลิตภัณฑ์มวลรวมจังหวัดและมูลค่าเศรษฐกิจต่อหัว ปี 2564



ภาคการเกษตรของกลุ่มจังหวัดภาคกลางตอนล่าง 1 ส่วนใหญ่ใช้เพื่อการเพาะปลูกพืชไร่ และ นาข้าว แต่ผลผลิตเฉลี่ยของพืชเศรษฐกิจสำคัญในกลุ่มพืชไร่ยังอยู่ในระดับต่ำกว่าค่าเฉลี่ยของประเทศ ในขณะที่สินค้ากลุ่มข้าวมีผลผลิตเฉลี่ยที่สูงกว่าค่าเฉลี่ยประเทศอย่างชัดเจนทั้งในปีและนาปรังจากผลของชลประทานที่ครอบคลุม

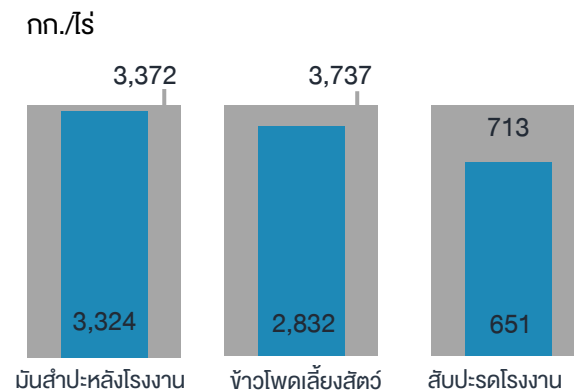
พื้นที่เพาะปลูกผลิตเกษตรสำคัญ ปี 2564



ที่มา: สำนักงานเศรษฐกิจการเกษตร



ผลผลิตเฉลี่ยต่อไร่กลุ่มพืชไร่ ปี 2564

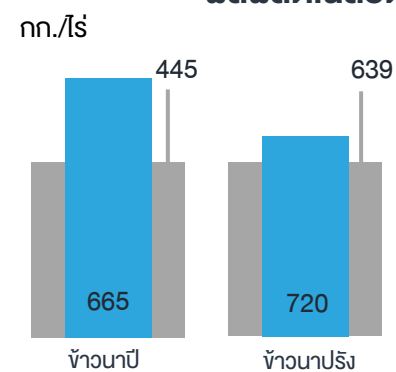


■ กลุ่มจังหวัดภาคกลางตอนล่าง 1

■ ค่าเฉลี่ยประเทศ

ที่มา: สำนักงานเศรษฐกิจการเกษตร

ผลผลิตเฉลี่ยต่อไร่กลุ่มข้าว ปี 2564



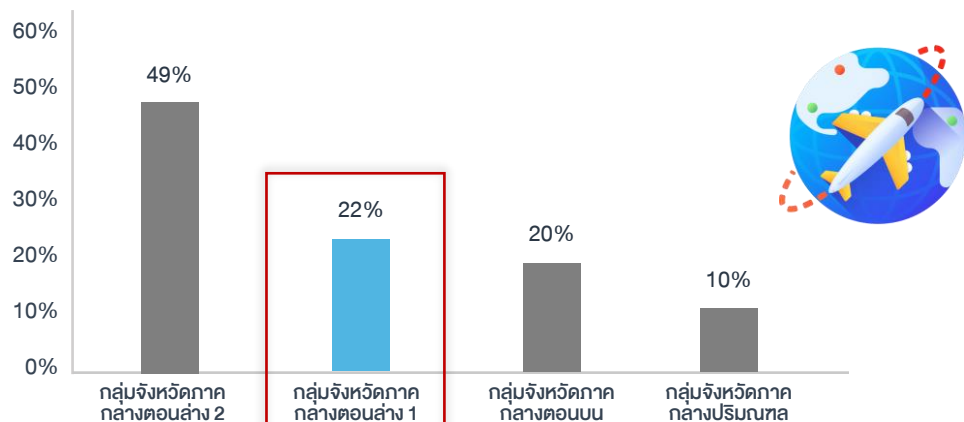
■ กลุ่มจังหวัดภาคกลางตอนล่าง 1

■ ค่าเฉลี่ยประเทศ

ที่มา: สำนักงานเศรษฐกิจการเกษตร

กลุ่มจังหวัดภาคกลางตอนล่าง 1 มีรายได้จากผู้เยี่ยมเยือนสูงเป็นลำดับ 2 ของภาค แต่สัดส่วนรายได้น้อยกว่า
 กลุ่มจังหวัดภาคกลางตอนล่าง 2 มากกว่าครึ่ง สะท้อนว่าการท่องเที่ยวของภาคกลางกระจุกตัวอยู่ในภาคกลางตอนล่าง 2 เป็นหลัก
 อีกทั้งกลุ่มจังหวัดมีสัดส่วนนักท่องเที่ยวต่างชาติต่ำมาก ทำให้ค่าใช้จ่ายในการท่องเที่ยวเฉลี่ยต่อทริปอยู่ในระดับที่ต่ำเมื่อเปรียบเทียบกับประเทศอื่น

สัดส่วนรายได้ผู้เยี่ยมเยือนทั้งหมดในกลุ่มจังหวัดภาคกลาง ปี 2565



ที่มา : กระทรวงการท่องเที่ยวและกีฬา

สัดส่วนรายได้ผู้เยี่ยมเยือนกลุ่มจังหวัดภาคกลางตอนล่าง 1 ปี 2565



98.6%

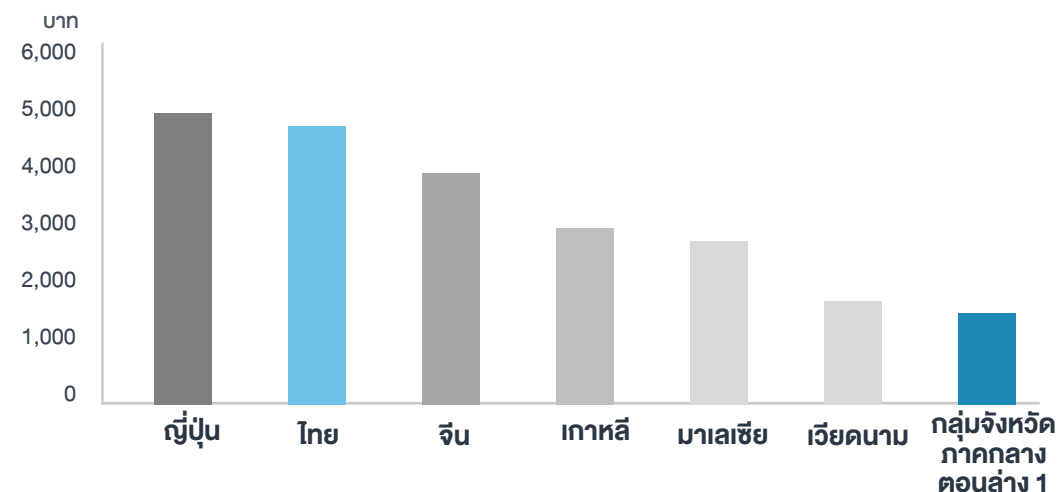
รายได้จาก
ผู้เยี่ยมเยือนชาวไทย

1.4%

รายได้จาก
ผู้เยี่ยมเยือนชาวต่างชาติ

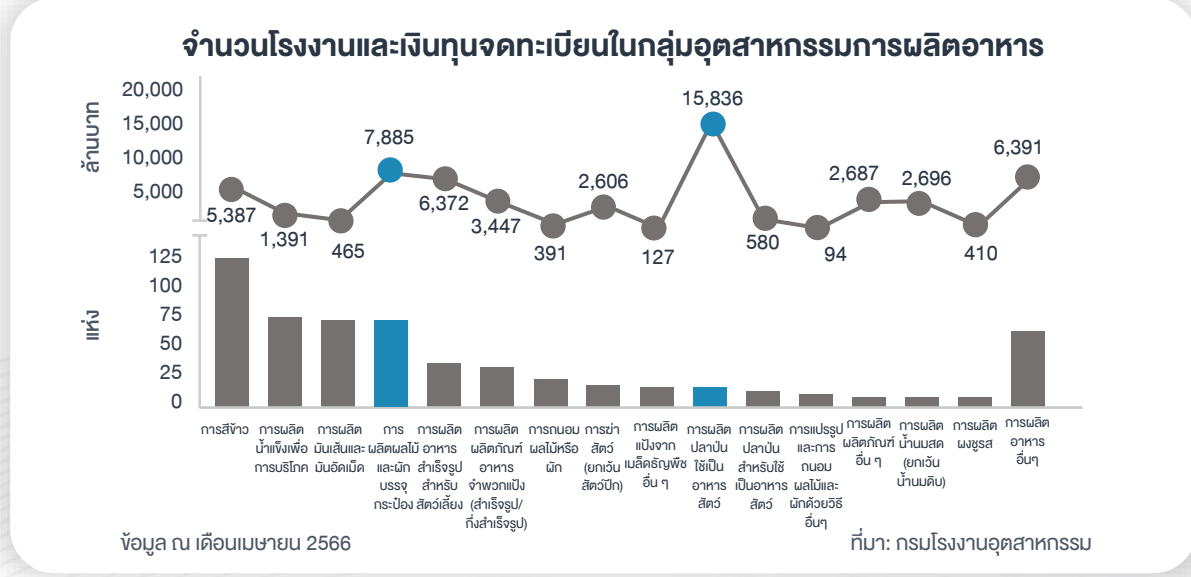
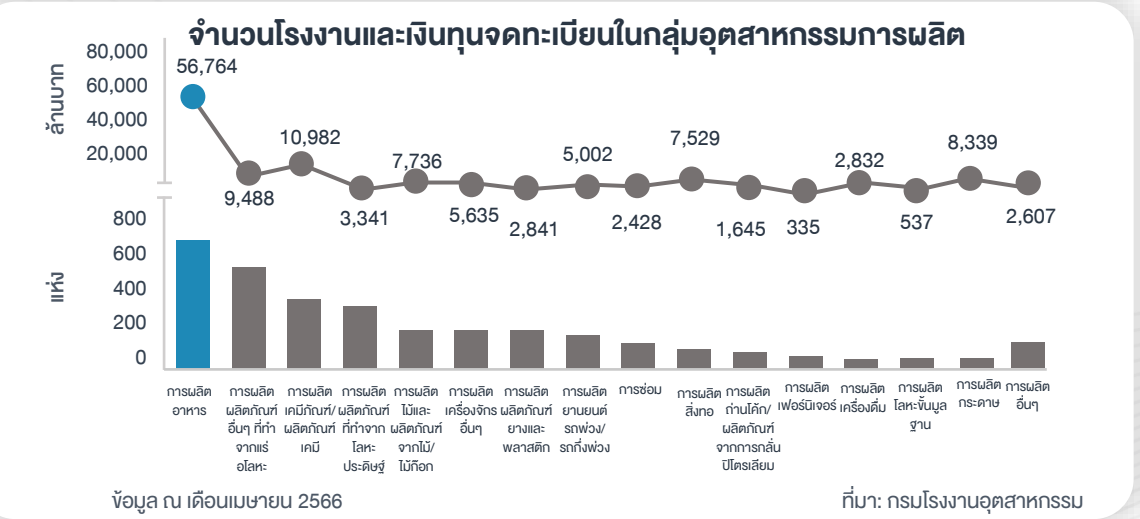
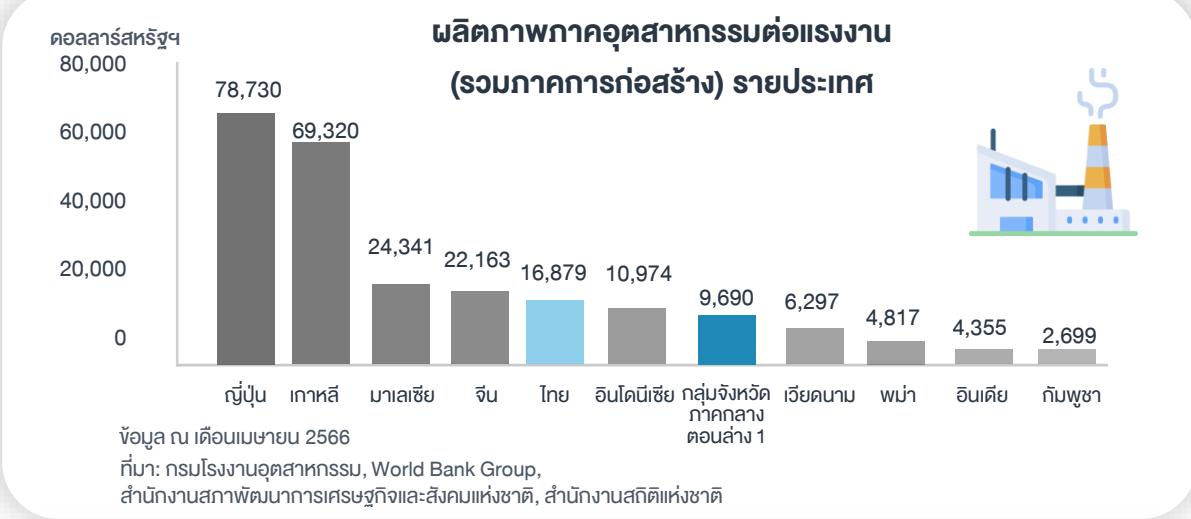
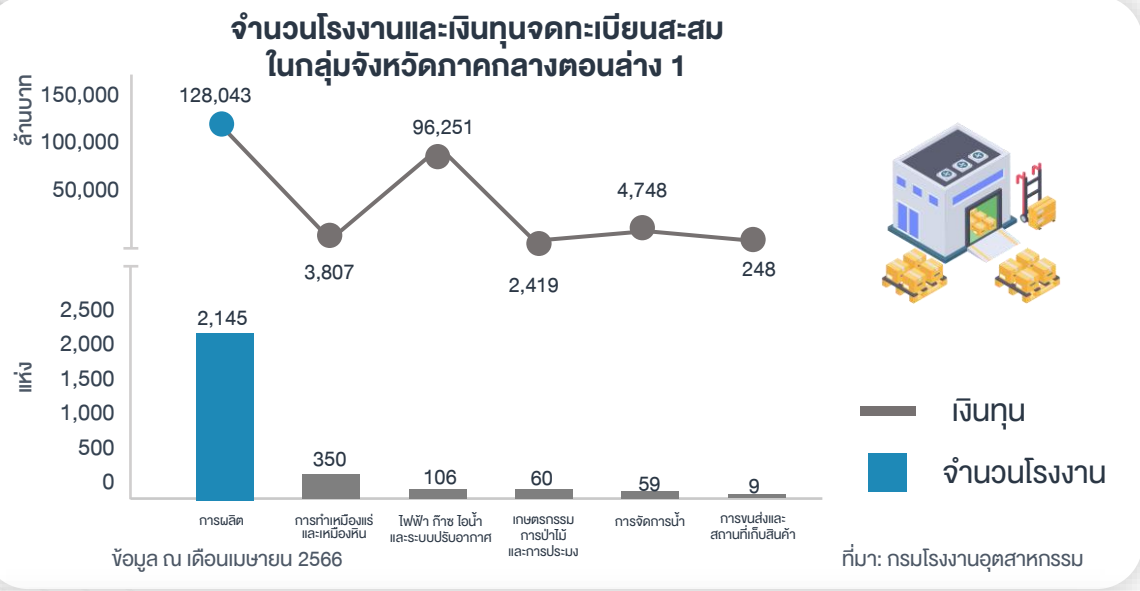
ที่มา: กระทรวงการท่องเที่ยวและกีฬา

ค่าใช้จ่ายในการท่องเที่ยวเฉลี่ยต่อทริป ปี 2565



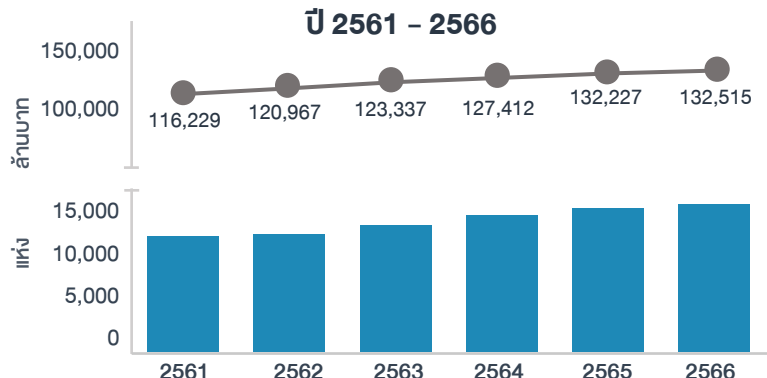
ที่มา: ข้อมูลของไทยและกลุ่มจังหวัดภาคกลางตอนล่าง 1 มาจากกระทรวงการท่องเที่ยวและกีฬา ข้อมูลของญี่ปุ่นมาจาก JTB Tourism Research & Consulting Co.

ผลิตภาพแรงงานอุตสาหกรรมกลุ่มจังหวัดภาคกลางตอนล่าง 1 คิดเป็นเพียง 57% ของผลิตภาพแรงงานอุตสาหกรรมเฉลี่ยของประเทศ
 ซึ่งอุตสาหกรรมหลักอยู่ในภาคส่วนของการผลิตและส่วนใหญ่อยู่ในกลุ่มการผลิตอาหารโดยมูลค่าการจดทะเบียนมากที่สุดคือ
 การผลิตน้ำตาลดิบจากอ้อย และรองลงมาเป็นการผลิตผลไม้และผักบรรจุกระป๋อง



จำนวนและเงินทุนจดทะเบียนนิติบุคคลกลุ่มจังหวัดภาคกลางตอนล่าง 1 มีการขยายตัวอย่างต่อเนื่อง
 แต่เมื่อมองขนาดของทุนจดทะเบียนใหม่ ปี พ.ศ.2565 กลุ่มจังหวัดภาคกลางตอนล่าง 1 มีขนาดทุนจดทะเบียนที่น้อยที่สุดในกลุ่มจังหวัดภาคกลางทั้งหมดโดยอยู่ในกลุ่มการค้าปลีกค้าส่งเป็นหลักซึ่งมีการขายส่งสินค้าในครัวเรือนเป็นธุรกิจที่มีทุนจดทะเบียนใหม่มากที่สุด

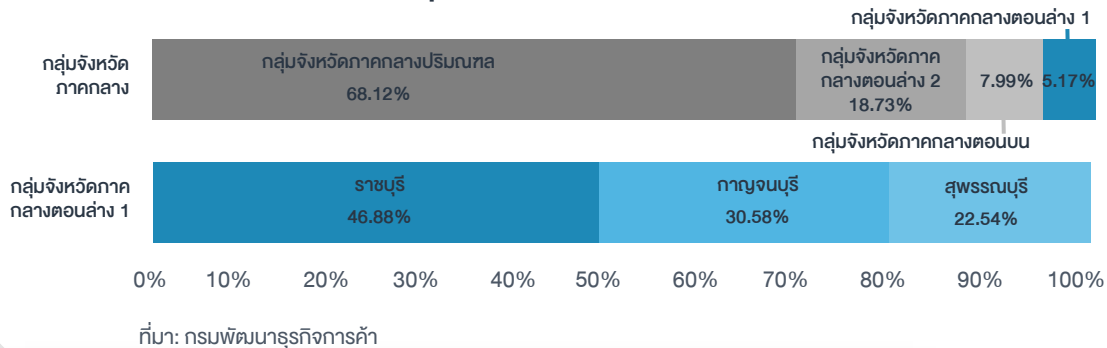
จำนวนนิติบุคคลและเงินทุนสะสม กลุ่มจังหวัดภาคกลางตอนล่าง 1



ที่มา: กรมพัฒนาธุรกิจการค้า

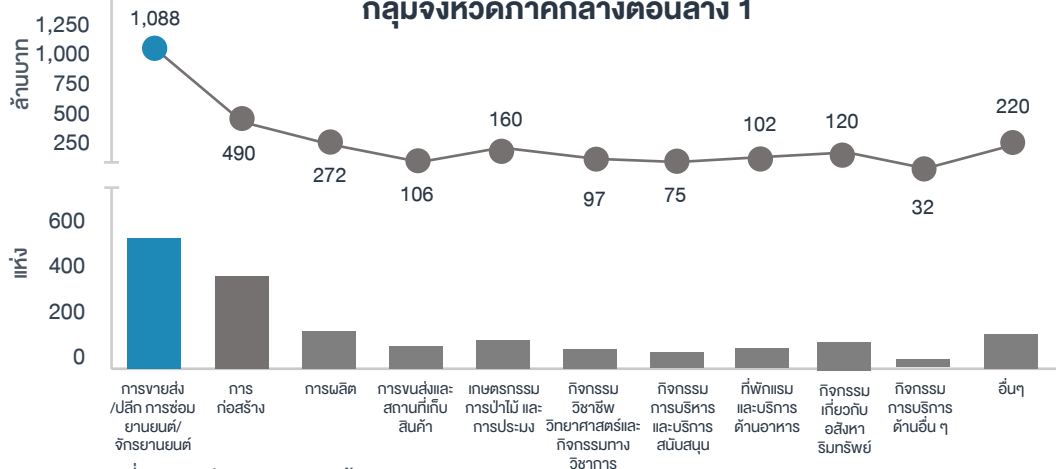


สัดส่วนเงินทุนจดทะเบียนนิติบุคคลเปรียบเทียบกลุ่มจังหวัด และภายในกลุ่มจังหวัดภาคกลางตอนล่าง 1 ปี 2565



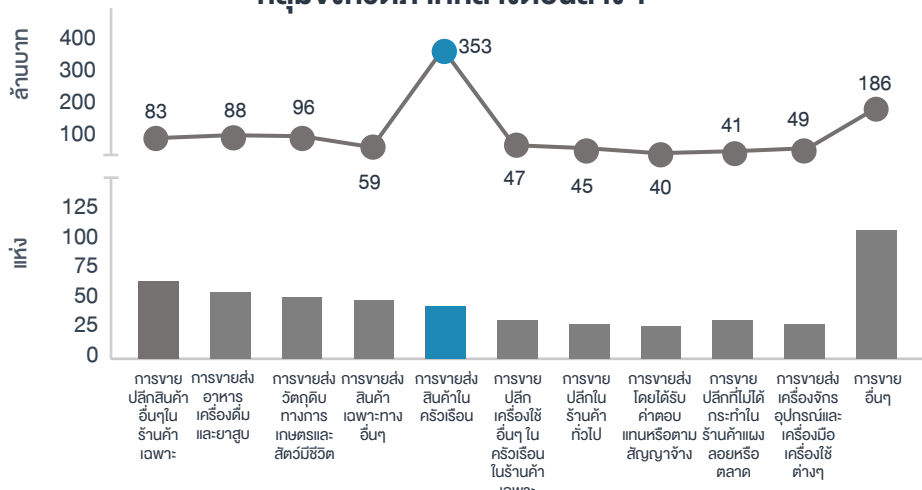
ที่มา: กรมพัฒนาธุรกิจการค้า

จำนวนและเงินทุนจดทะเบียนใหม่ ปี 2565 กลุ่มจังหวัดภาคกลางตอนล่าง 1



ที่มา: กรมพัฒนาธุรกิจการค้า

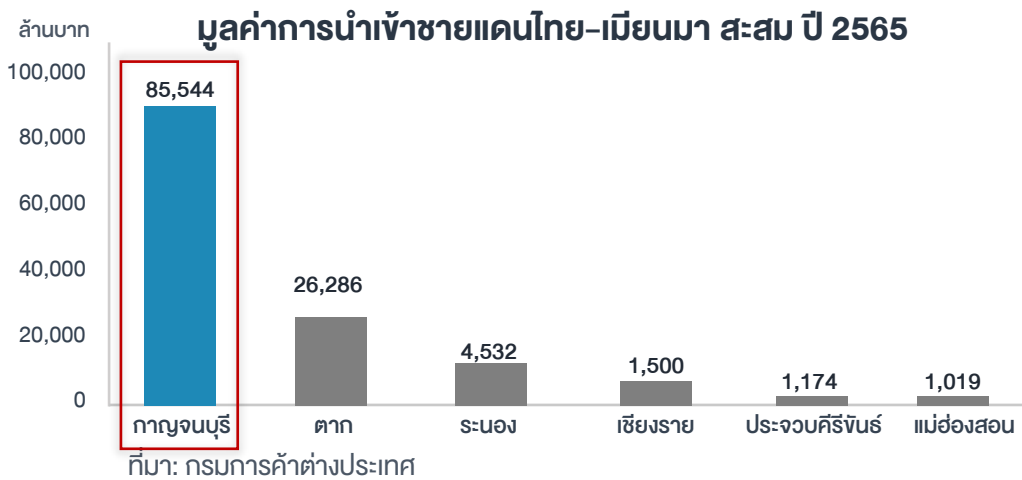
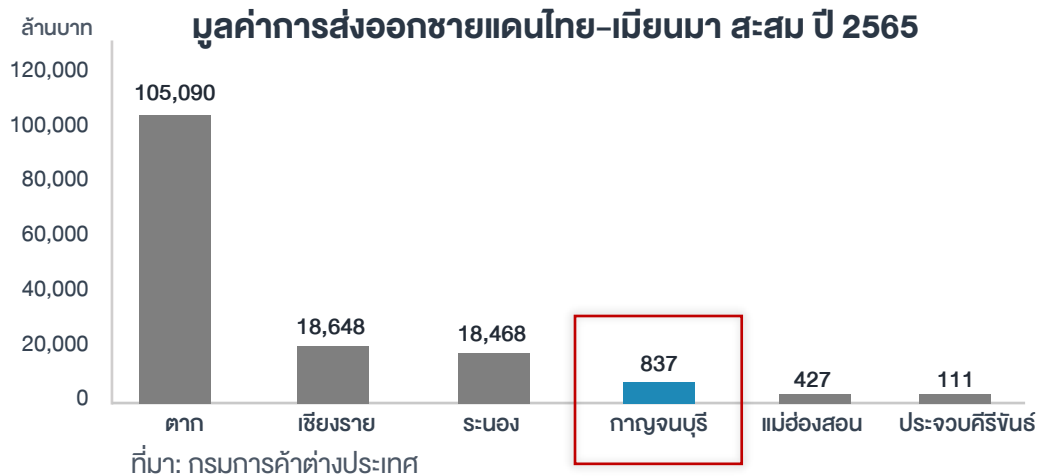
จำนวนและเงินทุนจดทะเบียนใหม่ ปี 2565 กลุ่มการค้าปลีก ขายส่ง กลุ่มจังหวัดภาคกลางตอนล่าง 1



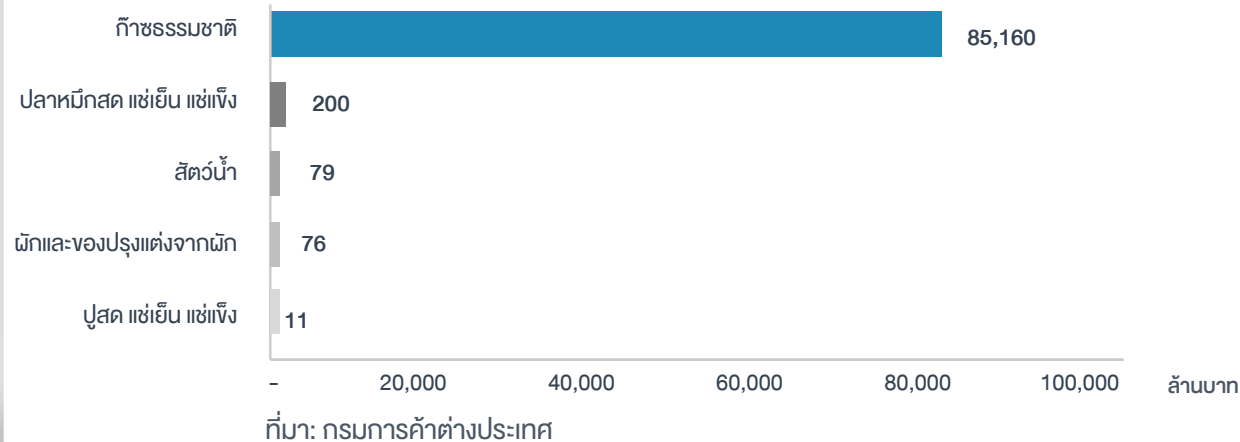
ที่มา: กรมพัฒนาธุรกิจการค้า



กลุ่มจังหวัดมีการค้าชายแดนกับเมียนมาในด้านจังหวัดกาญจนบุรี แต่มูลค่าการส่งออกมีมูลค่าที่น้อยมาก และเน้นการนำเข้าจากเมียนมาเป็นหลัก โดยก๊าซธรรมชาติเป็นสินค้าที่นำเข้าหลักจากเมียนมา



รายการสินค้านำเข้าชายแดนด่านกาญจนบุรี-เมียนมา ที่มีมูลค่าสูงที่สุด 5 ลำดับแรก ปี 2565



ความท้าทายที่ยิ่งใหญ่ และโอกาสในการเปลี่ยนแปลง



ความท้าทายและโอกาส

กลุ่มจังหวัดภาคกลางตอนล่าง 1



ศักยภาพ

1. ที่ตั้งมีความเหมาะสมที่จะเป็นศูนย์กลางการค้าที่สำคัญของภาคกลางและภาคตะวันตก รวมทั้งใกล้เคียงแหล่งวัตถุดิบจากประเทศเมียนมา สามารถเป็นธนาคารอาหาร (Food Bank) ให้กับพื้นที่อื่นในภูมิภาค
2. มีระบบการคมนาคมพื้นฐานที่ดีมีการพัฒนาพื้นที่เชื่อมโยงการคมนาคมอย่างต่อเนื่อง สามารถรองรับ การพัฒนาระบบโลจิสติกส์และมีความพร้อมในการรองรับการขยายตัวของเศรษฐกิจ
3. เป็นฐานการผลิตสินค้าอุตสาหกรรมที่รองรับผลผลิตทางการเกษตรและจุดกระจายสินค้าเกษตร
4. มีความหลากหลายด้านทรัพยากรธรรมชาติและสิ่งแวดล้อมชาติพันธุ์ประวัติศาสตร์ ศิลปวัฒนธรรม ซึ่งเป็นปัจจัยในการสร้างกิจกรรมการท่องเที่ยวและกีฬา



ข้อจำกัด

1. แรงงานในภาคการผลิตยังไม่ครอบคลุม เกิดจากปัจจัยการเคลื่อนย้ายแรงงาน การเลือกทำงานของกลุ่มแรงงานใหม่ และการเข้าสู่สังคมผู้สูงอายุ
2. รายได้จากการท่องเที่ยวต่ำกว่าค่าเฉลี่ยมาก ในขณะที่การขยายตัวของภาคบริการ สะท้อนถึงคุณภาพของการให้บริการยังอยู่ในระดับไม่สูงทำให้ดึงดูดเงินได้น้อย
3. กลุ่มอาชีพภาคการผลิตและภาคการบริการไม่ได้รับการสนับสนุนอย่างมีประสิทธิภาพ
4. บุคลากรในภาคอุตสาหกรรมที่มีความชำนาญพิเศษเฉพาะด้านไม่เพียงพอต่อการตลาดในภาคธุรกิจ



โอกาส

1. กระแสการปรับเปลี่ยนพฤติกรรมผู้บริโภคของผู้บริโภคทั้งในประเทศและต่างประเทศที่ต้องการอาหาร ที่ปลอดภัยและมีคุณภาพ นำไปสู่การผลิตอาหารปลอดภัยและการท่องเที่ยวแบบครบวงจร
2. นโยบายการส่งเสริมการลงทุน สนับสนุนให้นำนวัตกรรมและเทคโนโลยีขั้นสูง ตลอดจนระบบหุ่นยนต์มาใช้ ในสถานประกอบการในพื้นที่พัฒนาเขตเศรษฐกิจพิเศษ เพื่อลดหย่อนภาษีการนำเข้าเครื่องจักรและ ภาษีนิติบุคคล เป็นการเพิ่มโอกาสทางธุรกิจการค้าให้สูงขึ้น
3. จังหวัดกาญจนบุรีและจังหวัดสุพรรณบุรีเป็นพื้นที่เป้าหมายในการพัฒนาระเบียงเศรษฐกิจพิเศษภาคกลาง - ตะวันตก
4. จังหวัดกาญจนบุรีเป็นเมืองท่องเที่ยวหลักและนโยบายด้านการท่องเที่ยวกำหนดให้จังหวัดราชบุรีและจังหวัดสุพรรณบุรีเป็นเมืองต้องห้ามพลาต/เมืองรอง



ความท้าทาย

1. ราคาสินค้าเกษตรผันผวน ทำให้รายได้ของเกษตรกรผันผวนตามไปด้วย
2. นโยบายด้านการท่องเที่ยวและความสัมพันธ์กับผู้จัดทัวร์ต่างประเทศสำคัญ เช่น จีน ส่งผลกระทบต่อจำนวนนักท่องเที่ยวที่จะเข้ามาเที่ยวในประเทศไทย และกลุ่มจังหวัด
3. การดำรงชีวิตในยุควิถีชีวิตใหม่ New Normal ทำให้วิถีการบริโภคและการท่องเที่ยวเปลี่ยนรูปแบบไปจากเดิม ทำให้มีรายได้จากการท่องเที่ยวลดลง

4

ความท้าทาย

กลุ่มจังหวัดภาคกลางตอนล่าง 1

4.1

ราคาสินค้าเกษตรผันผวน ทำให้รายได้ของเกษตรกรผันผวนตามไปด้วย

เนื่องมาจากสภาพปัญหาผลผลิตล้นตลาด รวมทั้งปัจจัยการผลิตและการขนส่งที่มีราคาสูง ซึ่งส่งผลให้ต้นทุนการผลิตสูงตามไปด้วย และเกษตรกรจะประสบปัญหาความไม่แน่นอนของรายได้

ดังนั้นหากมีการส่งเสริมและพัฒนาการทำการเกษตรให้มีมาตรฐานควบคู่ไปกับการควบคุมคุณภาพการผลิต และการแปรรูป ก็จะเป็นการยกระดับการทำการเกษตรของเกษตรกรให้มีคุณภาพและสามารถแข่งขันในตลาดที่จะสร้างมูลค่าของผลผลิตให้สูงขึ้นได้

4.2

นโยบายด้านการท่องเที่ยวและความสัมพันธ์กับผู้จัดทัวร์ต่างประเทศสำคัญ เช่น จีน ส่งผลต่อจำนวนนักท่องเที่ยวที่จะเข้ามาเที่ยวในประเทศไทย และกลุ่มจังหวัด

นับตั้งแต่ช่วงการเกิดโรคติดเชื้อไวรัสโคโรนา 2019 ระบาดทุกประเทศทั่วโลก ทำให้การท่องเที่ยวของกลุ่มจังหวัดชบเซา ไม่มีนักท่องเที่ยวเดินทางมาเที่ยว ไม่มีรายได้เข้าพื้นที่ และประชาชนในพื้นที่เกิดความเดือดร้อน ซึ่งความท้าทายสำคัญอีกด้านคือ การท่องเที่ยวในพื้นที่พึ่งพานักท่องเที่ยวต่างชาติ โดยเฉพาะ จีน ซึ่งแม้ว่าสถานการณ์โควิด-19 จะผ่านพ้นไป อาจไม่สามารถคาดหวังให้นักท่องเที่ยวจีนกลับมาเติบโตได้ดีเหมือนที่ผ่านมา จากการที่จีนมีนโยบายสนับสนุนการท่องเที่ยวในประเทศ และแนวโน้มชะลอตัวของการตลาดท่องเที่ยวต่างประเทศ

ดังนั้น เพื่อเป็นการเพิ่มศักยภาพด้านการท่องเที่ยวของกลุ่มจังหวัดและเพิ่มขีดความสามารถในการแข่งขัน การพัฒนาบุคลากรด้านการท่องเที่ยว และการพัฒนารูปแบบการท่องเที่ยวมูลค่าสูง จึงเป็นสิ่งจำเป็นอย่างยิ่งที่จะต้องมีการเร่งดำเนินการพัฒนาโดยเร่งด่วน เพื่อให้ทันต่อความเปลี่ยนแปลงของเทคโนโลยีสารสนเทศที่เกิดขึ้นในปัจจุบันและอนาคต

4.3 การดำรงชีวิตในยุควิถีชีวิตใหม่ New Normal ทำให้วิถีการบริโภค และการท่องเที่ยวเปลี่ยนรูปแบบไปจากเดิม ทำให้มีรายได้จากการท่องเที่ยวลดลง

COVID-19 ถือเป็นความท้าทายครั้งสำคัญของระบบเศรษฐกิจ โดยเฉพาะด้านการส่งออกและภาคบริการอย่างการท่องเที่ยว ที่ส่งผลทำให้เศรษฐกิจในภาคต่างๆหยุดชะงัก ทำให้ไม่สามารถประกอบธุรกิจได้ตามปกติ อีกทั้งจำนวนนักท่องเที่ยวที่ลดลงจากมาตรการป้องกันการแพร่ระบาดของโรคต่างๆ ที่ส่งผลต่อรายได้ในพื้นที่

ถึงแม้ว่าหากสถานการณ์จะคลี่คลายลงแล้ว แต่อาจมีการปรับเปลี่ยนพฤติกรรมการท่องเที่ยวเป็นการท่องเที่ยวความเป็นปกติใหม่ (New Normal) ที่จะต้องมีมาตรการเพื่อรองรับ ดังนั้นทุกภาคส่วนจำเป็นต้องร่วมมือกัน ในการฟื้นฟูและส่งเสริมอุตสาหกรรมท่องเที่ยว เพื่อยกระดับการท่องเที่ยวให้เกิดความเชื่อมั่น และเพิ่มขีดความสามารถทางการแข่งขันได้ในอนาคต



5.1 | กระแสการปรับเปลี่ยนพฤติกรรมผู้บริโภคของผู้บริโภค ทั้งในประเทศและต่างประเทศที่ต้องการอาหาร ที่ปลอดภัยและมี นำไปสู่การผลิตอาหารปลอดภัยและการท่องเที่ยวแบบครบวงจร

ปัจจุบันกระแสสุขภาพของคนเกิดขึ้นทุกประเทศทั่วโลก อัตราการเจ็บป่วยซึ่งเกิดจากการบริโภคอาหารที่มีสารพิษก็มีอยู่ไม่น้อยในแต่ละปี คนที่รักสุขภาพจึงหันมาบริโภคอาหารปลอดภัยเพิ่มสูงขึ้นทุกปี โดยเฉพาะอาหารในกลุ่มเกษตรอินทรีย์

กลุ่มจังหวัดถือเป็นแหล่งผลิตสินค้าเกษตรที่สำคัญแหล่งหนึ่งของประเทศ อีกทั้งแผนแม่บทภายใต้ยุทธศาสตร์ชาติได้ให้ความสำคัญกับการยกระดับการผลิตให้เข้าสู่คุณภาพมาตรฐานความปลอดภัย การพัฒนาสินค้าเกษตรและการแปรรูปสินค้าเกษตร เพื่อสร้างมูลค่าและคุณค่าให้กับสินค้าเกษตร การประยุกต์ใช้เทคโนโลยีและนวัตกรรมสมัยใหม่ในการผลิตและการจัดการ ซึ่งถือเป็นโอกาสสำคัญที่จะส่งเสริมให้ในพื้นที่ได้รับการพัฒนาและขับเคลื่อนการยกระดับ รวมทั้งเพิ่มขีดความสามารถในการแข่งขันและรองรับตลาดในอนาคตได้

5.2 | นโยบายการส่งเสริมการลงทุน สนับสนุนให้นำนวัตกรรมและเทคโนโลยี ชั้นสูง ตลอดจนระบบหุ่นยนต์มาใช้ในสถานประกอบการในพื้นที่พัฒนา เขตเศรษฐกิจพิเศษ

เป็นมาตรการยกระดับอุตสาหกรรม ที่สนับสนุนและกระตุ้นให้ผู้ประกอบการทั้งในส่วนที่ดำเนินกิจการอยู่แล้ว หรือผู้ประกอบการที่ต้องการยื่นขอรับการส่งเสริมโดยการลงทุนใหม่ ให้มีการลงทุนเพื่อปรับปรุงประสิทธิภาพหรือยกระดับกิจการทั้งในส่วนภาคการผลิตหรือการบริการเพื่อขับเคลื่อนสู่อุตสาหกรรมอัจฉริยะและยั่งยืน (Smart and Sustainable Industry)

ซึ่งถือเป็นโอกาสสำคัญของผู้ประกอบการในพื้นที่ รวมทั้งดึงดูดนักลงทุนเข้ามาในพื้นที่ จากสิทธิพิเศษในการลดหย่อนภาษีการนำเข้าเครื่องจักรและภาษีนิติบุคคล และเป็นการเพิ่มโอกาสทางธุรกิจการค้าในพื้นที่ให้สูงขึ้น

5.3 | จังหวัดกาญจนบุรีและจังหวัดสุพรรณบุรีเป็นพื้นที่เป้าหมายในการพัฒนาระเบียงเศรษฐกิจพิเศษภาคกลาง – ตะวันตก

ระเบียงเศรษฐกิจพิเศษภาคกลางตะวันตก

หรือ Central-Western Economic Corridor : CWEC

ครอบคลุมพื้นที่จังหวัดพระนครศรีอยุธยา นครปฐม สุพรรณบุรี และกาญจนบุรี เพื่อพัฒนาเป็นฐานเศรษฐกิจชั้นนำ ด้านอุตสาหกรรมเกษตร การท่องเที่ยวและอุตสาหกรรมไฮเทคมูลค่าสูง เชื่อมโยงกับ ทกม. และพื้นที่โดยรอบ

ที่เป็นโอกาสสำคัญในการแก้ปัญหาความเหลื่อมล้ำของคนในพื้นที่กลุ่มจังหวัด จากการกระจายการลงทุนเข้ามาในพื้นที่ ที่ทำให้เกิดการขับเคลื่อนทางกิจกรรมทางเศรษฐกิจ การสร้างงาน สร้างอาชีพ และลดช่องว่างด้านรายได้ของคนในพื้นที่ รวมถึงเป็นการสร้างโอกาสในการเข้าถึงรูปแบบธุรกิจใหม่ๆ ที่จะช่วยสนับสนุนการสร้างเศรษฐกิจใหม่ เพื่อนำไปสู่การเติบโตอย่างทั่วถึงและยั่งยืนในอนาคต

5.4 | จังหวัดกาญจนบุรีเป็นเมืองท่องเที่ยวหลักและนโยบายด้านการท่องเที่ยวกำหนดให้จังหวัดราชบุรีและจังหวัดสุพรรณบุรีเป็นเมืองท่องเที่ยวพลาต/เมืองรอง

กลุ่มจังหวัดมีแหล่งท่องเที่ยวที่น่าสนใจที่สามารถสร้างรายได้

จากนักท่องเที่ยวทั้งชาวไทยและชาวต่างชาติได้มาก เนื่องจากมีความหลากหลายของแหล่งท่องเที่ยว โดยมีจังหวัดกาญจนบุรีเป็นเมืองท่องเที่ยวหลัก และนโยบายด้านการท่องเที่ยวกำหนดให้จังหวัดราชบุรีและจังหวัดสุพรรณบุรีเป็นเมืองท่องเที่ยวพลาต

โดยจากแผนพัฒนากลุ่มจังหวัดภาคกลางตอนล่าง 1

ให้มีการพัฒนาแหล่งท่องเที่ยวที่มีศักยภาพด้านประวัติศาสตร์ ศาสนา ให้จังหวัดกาญจนบุรี ราชบุรี และสุพรรณบุรี ซึ่งถือเป็นโอกาสสำคัญในการเพิ่มศักยภาพการพัฒนาแหล่งท่องเที่ยวเชิงอนุรักษ์อย่างสร้างสรรค์ โดยให้ความสำคัญกับการพัฒนาแหล่งท่องเที่ยวที่สอดคล้องกับประวัติศาสตร์ วัฒนธรรม วิถีชุมชน โดยความต้องการจากประชาชนเพื่อการมีส่วนร่วมในการพัฒนาและเป็นต้นทุนการท่องเที่ยวเชิงอนุรักษ์อย่างสร้างสรรค์ที่ยั่งยืนในอนาคต



แผนพัฒนาเศรษฐกิจ

ภูมิภาคภาคเอกชน

ประจำปีงบประมาณ พ.ศ. 2566 - 2570



6

วิสัยทัศน์ภาคเอกชน กลุ่มจังหวัดภาคกลางตอนล่าง 1

7

ภารกิจภาคเอกชน กลุ่มจังหวัดภาคกลางตอนล่าง 1



ศูนย์กลางสินค้าและนวัตกรรมเกษตรปลอดภัย

อุตสาหกรรมสีเขียวมูลค่าสูง

ท่องเที่ยวเชิงสร้างสรรค์

การบริการสุขภาพมูลค่าสูง

โลจิสติกส์เชื่อมโยงระเบียงเศรษฐกิจ

และการค้าภาคตะวันตก



ที่มา : ผลการประชุมระดมความคิดเห็นของ กกร. (กลุ่มจังหวัดภาคกลางตอนล่าง 1)

ภารกิจที่ 1

การพัฒนาเพื่อยกระดับการผลิต
และมาตรฐานสินค้าเกษตรปลอดภัย

ภารกิจที่ 2

การพัฒนาอุตสาหกรรมแปรรูปมูลค่าสูง
สู่เศรษฐกิจฐาน BCG

ภารกิจที่ 3

การพัฒนาเมืองน่าอยู่ และบริหารจัดการ
การท่องเที่ยวเชิงธรรมชาติ วัฒนธรรม
และประวัติศาสตร์ เพื่อการท่องเที่ยวคุณภาพ

ภารกิจที่ 4

การพัฒนาและส่งเสริมศูนย์ดูแลสุขภาพและ
ที่พักรักษาสุขภาพคุณภาพสูง สำหรับชาวไทยและ
ชาวต่างประเทศ (Wellness Center)

ภารกิจที่ 5

พัฒนาระบบการขนส่งและกระจายสินค้า เพื่อเป็น
ศูนย์กลาง Logistic เชื่อมโยงระเบียงเศรษฐกิจภาค
ตะวันตกและภูมิภาคอื่นๆ

ภารกิจที่ 6

การพัฒนาและส่งเสริมการค้าภาคตะวันตก
มุ่งสู่อุตสาหกรรมโมซ์ (MICE)

วิสัยทัศน์ : ศูนย์กลางสินค้าและนวัตกรรมเกษตรปลอดภัย อุตสาหกรรมสีเขียวมูลค่าสูง ท่องเที่ยวเชิงสร้างสรรค์ การบริการสุขภาพมูลค่าสูง โลจิสติกส์เชื่อมโยงระเบียงเศรษฐกิจ และการค้าภาคตะวันตก



ภารกิจที่ 1 : การพัฒนาเพื่อยกระดับการผลิต และมาตรฐานสินค้าเกษตรปลอดภัย

มิติการพัฒนา

- 1.1 การใช้ Big Data เพื่อเพิ่มประสิทธิภาพการบริหารจัดการผลิตภัณฑ์เกษตรมูลค่าสูง
- 1.2 การทำให้เกิดตลาดกลางสินค้าการเกษตรปลอดภัยที่มีการบริหารจัดการที่มีมาตรฐาน

โครงการ

- โครงการรวบรวมและเชื่อมโยงฐานข้อมูลเพื่อการบริหารจัดการตลอด Supply Chain อย่างมีประสิทธิภาพ
- โครงการยกระดับมาตรฐานความปลอดภัยสินค้าเกษตรกรรม การประมง และปศุสัตว์



ภารกิจที่ 2 : การพัฒนาอุตสาหกรรมแปรรูปมูลค่าสูงสู่เศรษฐกิจฐาน BCG

มิติการพัฒนา

- 2.1 การพัฒนาผลิตภัณฑ์คาร์โบไฮเดรต และโปรตีน แปรรูปมูลค่าสูง

โครงการ

- โครงการวิจัย พัฒนา และส่งเสริมผลิตภัณฑ์คาร์โบไฮเดรต โปรตีน และอุตสาหกรรมเกษตรแปรรูปมูลค่าสูง
- โครงการยกระดับอุตสาหกรรมในพื้นที่ให้เป็นอุตสาหกรรม BCG



ภารกิจที่ 3 : การพัฒนาเมืองน่าอยู่ และบริหารจัดการการท่องเที่ยวเชิงธรรมชาติ วัฒนธรรม และประวัติศาสตร์ เพื่อการท่องเที่ยวคุณภาพ

มิติการพัฒนา

- 3.1 การเชื่อมโยงข้อมูลการท่องเที่ยวครบวงจรในกลุ่มจังหวัด (เชิงธรรมชาติ วัฒนธรรม ชุมชน และประวัติศาสตร์)
- 3.2 การให้บริการด้านการท่องเที่ยวที่ได้มาตรฐานและเป็นสากล

โครงการ

- โครงการพัฒนาระบบการบริหารจัดการข้อมูลอย่างเป็นระบบและทันสมัย (ธรรมชาติ วัฒนธรรม ชุมชน ประวัติศาสตร์ ความเชื่อ และศรัทธา)
- โครงการประชาสัมพันธ์เพื่อกระตุ้นการท่องเที่ยวของกลุ่มจังหวัดตามสมัยนิยม ผ่าน Influencer และตัวแทนบริษัททัวร์
- โครงการยกระดับความสามารถของผู้ประกอบการและผู้เกี่ยวข้อง (มัคคุเทศก์) ด้านการท่องเที่ยวให้ได้มาตรฐาน และเป็นสากล

วิสัยทัศน์ : ศูนย์กลางสินค้าและนวัตกรรมเกษตรปลอดภัย อุตสาหกรรมสีเขียวมูลค่าสูง ท่องเที่ยวเชิงสร้างสรรค์ การบริการสุขภาพมูลค่าสูง โลจิสติกส์เชื่อมโยงระเบียงเศรษฐกิจ และการค้าภาคตะวันตก



ภารกิจที่ 4 : การพัฒนาและส่งเสริมศูนย์ดูแลสุขภาพและที่พักรักษาสุขภาพสูง สำหรับชาวไทยและชาวต่างประเทศ (Wellness Center)

มิติการพัฒนา

4.1 ศูนย์สุขภาพนานาชาติรักษาสุขภาพสูง

โครงการ

- โครงการประเมินศักยภาพความเป็นไปได้ในการลงทุน ศูนย์ Wellness Center



ภารกิจที่ 5 : การพัฒนาระบบการขนส่งและกระจายสินค้า เพื่อเป็นศูนย์กลาง Logistic เชื่อมโยงระเบียงเศรษฐกิจภาคตะวันตกและภูมิภาคอื่นๆ

มิติการพัฒนา

5.1 ศูนย์กลางการขนส่งสินค้าด้วยระบบราง และเรือ

โครงการ

- โครงการเชื่อมโยงการขนส่งสินค้าด้วยระบบราง เรือ ระหว่างจังหวัด ในภูมิภาค
- โครงการศึกษาศักยภาพของพื้นที่ ที่เป็นศูนย์กลางการขนส่งสินค้า



ภารกิจที่ 6 : การพัฒนาและส่งเสริมการค้าภาคตะวันตก มุ่งสู่อุตสาหกรรมโมซ์ (MICE)

มิติการพัฒนา

6.1 การพัฒนาศูนย์กลางแสดงสินค้า/ศูนย์การประชุม
6.2 การเพิ่มช่องทางการประชาสัมพันธ์สินค้า ผ่านงานแสดงสินค้า

โครงการ

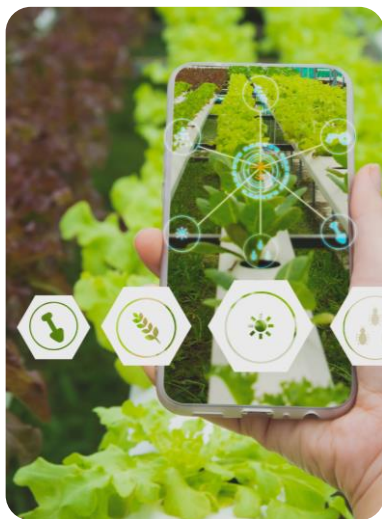
- โครงการยกระดับมาตรฐานสถานประกอบการ เพื่อเข้าร่วมเป็นสมาชิกของ TCEB
- โครงการประชาสัมพันธ์ การจัดงานแสดงสินค้าและอุตสาหกรรม และจัดงานส่งเสริมการค้าท่องเที่ยว เพื่อส่งเสริมการค้าขายภาคตะวันตก

มิตินการพัฒนา และค่าเป้าหมาย





ภารกิจที่ 1 “การพัฒนาเพื่อยกระดับการผลิตและมาตรฐานสินค้าเกษตรปลอดภัย”



มิติการพัฒนาที่ 1.1 การใช้ Big Data เพื่อเพิ่มประสิทธิภาพการบริหารจัดการผลิตภัณฑ์เกษตรมูลค่าสูง

ตัวชี้วัด

- ฐานข้อมูลเพื่อการบริหารจัดการตลอด Supply Chain อย่างมีประสิทธิภาพ
- ประสิทธิภาพการบริหารจัดการตลอด Supply Chain เพิ่มขึ้น

ค่าปัจจุบัน
-

ค่าเป้าหมาย
1 ระบุ

ค่าปัจจุบัน
-

ค่าเป้าหมาย
เพิ่มขึ้น ร้อยละ 10/ปี

โครงการ

- 1.1.1 โครงการรวบรวมและเชื่อมโยงฐานข้อมูลเพื่อการบริหารจัดการตลอด Supply Chain อย่างมีประสิทธิภาพ



ภารกิจที่ 1 “การพัฒนาเพื่อยกระดับการผลิต และมาตรฐานสินค้าเกษตรปลอดภัย”



มิติการพัฒนาที่ 1.2 การทำให้เกิดตลาดกลางสินค้าการเกษตร ปลอดภัยที่มีการบริหารจัดการที่มีมาตรฐาน

ตัวชี้วัด

- จำนวนเกษตรกรที่ได้รับการรับรองมาตรฐาน GAP ในพื้นที่เกษตรกรรม

ค่าปัจจุบัน
2,370 ราย
* ค่าผู้สมัครในปีที่ผ่านมา

ค่าเป้าหมาย
เพิ่มขึ้นอย่างน้อย
ร้อยละ 5/ปี

ที่มา: สถาบันวิจัยวิทยาศาสตร์และเทคโนโลยีแห่งประเทศไทย

- จำนวนกลุ่มผู้เข้าร่วม PGS

ค่าปัจจุบัน
-

ค่าเป้าหมาย
เพิ่มขึ้นอย่างน้อย
ร้อยละ 5/ปี

โครงการ

1.2.1 โครงการยกระดับมาตรฐานความปลอดภัยสินค้า เกษตรกรรม การประมง และปศุสัตว์*

หมายเหตุ: * คือ โครงการที่ กกร. ต้องการรับผิดชอบหลัก



ภารกิจที่ 2 “การพัฒนาอุตสาหกรรมแปรรูปมูลค่าสูง สู่เศรษฐกิจฐาน BCG”



มติการพัฒนาที่ 2.1 การพัฒนาผลิตภัณฑ์คาร์โบไฮเดรต และโปรตีนแปรรูปมูลค่าสูง

ตัวชี้วัด

- แนวทางในการยกระดับ
การประกอบอุตสาหกรรม BCG

ค่าปัจจุบัน
-

ค่าเป้าหมาย
2 กลุ่ม
อุตสาหกรรม/5 ปี

โครงการ

- 2.1.1 โครงการวิจัย พัฒนา และส่งเสริม
ผลิตภัณฑ์คาร์โบไฮเดรต โปรตีน
และอุตสาหกรรมเกษตรแปรรูปมูลค่าสูง
- 2.1.2 โครงการยกระดับอุตสาหกรรมในพื้นที่
ให้เป็นอุตสาหกรรม BCG*

หมายเหตุ: * คือ โครงการที่ กกร. ต้องการรับผิดชอบหลัก



Bio Economy



Circular Economy



Green Economy



ภารกิจที่ 3 “การพัฒนาเมืองน่าอยู่ และบริหารจัดการ การท่องเที่ยว วัฒนธรรมชาติ วัฒนธรรม และประวัติศาสตร์ เพื่อการท่องเที่ยวคุณภาพ”



มิติการพัฒนาที่ 3.1 การเชื่อมโยงข้อมูล การท่องเที่ยวครบวงจร ในกลุ่มจังหวัด (เชิงธรรมชาติ วัฒนธรรม ชุมชน และประวัติศาสตร์)

ตัวชี้วัด

- จำนวนนักท่องเที่ยวที่เพิ่มขึ้น/ปี
- รายได้จากการท่องเที่ยวเพิ่มขึ้น/ปี
- การยกระดับ GPCP ของภาคการท่องเที่ยว

ค่าปัจจุบัน
16.8 ล้านคน

ค่าเป้าหมาย
เพิ่มขึ้น
ร้อยละ 10/ปี

ที่มา: กระทรวงท่องเที่ยวและกีฬา

ค่าปัจจุบัน
27,940
ล้านบาท

ค่าเป้าหมาย
เพิ่มขึ้น
ร้อยละ 10/ปี

ที่มา: กระทรวงท่องเที่ยวและกีฬา

ค่าปัจจุบัน
-

ค่าเป้าหมาย
เพิ่มขึ้น
ร้อยละ 10/ปี

ที่มา: สถาบันวิจัยวิทยาศาสตร์และเทคโนโลยีแห่งประเทศไทย

โครงการ

- 3.1.1 โครงการพัฒนาระบบการบริหารจัดการข้อมูล อย่างเป็นระบบและทันสมัย (ธรรมชาติ วัฒนธรรม ชุมชน ประวัติศาสตร์ ความเชื่อ และศรัทธา)
- 3.1.2 โครงการประชาสัมพันธ์เพื่อกระตุ้นการท่องเที่ยวของกลุ่มจังหวัดตามสมัยนิยม ผ่าน Influencer และตัวแทนบริษัททัวร์*

หมายเหตุ: * คือ โครงการที่ กกร. ต้องการรับผิดชอบหลัก



ภารกิจที่ 3 “การพัฒนาเมืองน่าอยู่ และบริหารจัดการ การท่องเที่ยว
เชิงธรรมชาติ วัฒนธรรม และประวัติศาสตร์ เพื่อการท่องเที่ยวคุณภาพ”



มิติการพัฒนาที่ 3.2 การให้บริการด้านการท่องเที่ยวที่ได้มาตรฐาน และเป็นสากล

ตัวชี้วัด

- จำนวนผู้ประกอบการที่ได้รับมาตรฐาน
เช่น MICE TCEB และอื่นๆ

ค่าปัจจุบัน

-

ค่าเป้าหมาย

เพิ่มขึ้น
ร้อยละ 5/ปี

ที่มา: สำนักงานส่งเสริมการจัด
ประชุมและนิทรรศการ

โครงการ

3.2.1 โครงการยกระดับความสามารถของผู้ประกอบการ
และผู้เกี่ยวข้อง (มีคฤเทศก์) ด้านการท่องเที่ยว
ให้ได้มาตรฐานและเป็นสากล*

หมายเหตุ: * คือ โครงการที่ กกร. ต้องการรับผิดชอบหลัก



ภารกิจที่ 4 “การพัฒนาและส่งเสริมศูนย์ดูแลสุขภาพและ ที่พักวัยเกษียณ คุณภาพสูง สำหรับชาวไทยและชาวต่างประเทศ (Wellness Center)”



มติการพัฒนาที่ 4.1 ศูนย์สุขภาพนานาชาติ วัยเกษียณคุณภาพสูง

ตัวชี้วัด

- การยกระดับ GPCP จากศักยภาพของ
ศูนย์ Wellness Center

ค่าปัจจุบัน

-

ค่าเป้าหมาย

เพิ่มขึ้น
ร้อยละ 5/ปี

ที่มา: สำนักงานสภาพัฒนาการ
เศรษฐกิจและสังคมแห่งชาติ

โครงการ

4.1.1 โครงการประเมินศักยภาพความเป็นไปได้ ในการลงทุนศูนย์ Wellness Center*

หมายเหตุ: * คือ โครงการที่ กกร. ต้องการรับผิดชอบหลัก



ภารกิจที่ 5 “การพัฒนาระบบการขนส่งและกระจายสินค้า เพื่อเป็นศูนย์กลาง Logistic เชื่อมโยงระเบียงเศรษฐกิจภาคตะวันตกและภูมิภาคอื่นๆ”



มติการพัฒนาที่ 5.1 ศูนย์กลางการขนส่งสินค้าด้วยระบบราง และเรือ

ตัวชี้วัด

- การยกระดับประสิทธิภาพด้านการขนส่ง

ค่าปัจจุบัน

-

ค่าเป้าหมาย

ร้อยละ
5-10/5 ปี

- การลดค่าใช้จ่ายด้านการขนส่ง

ค่าปัจจุบัน

-

ค่าเป้าหมาย

ร้อยละ
5-10/5 ปี

โครงการ

5.1.1 โครงการเชื่อมโยงการขนส่งสินค้าด้วยระบบราง

เรือ ระหว่างจังหวัดในภูมิภาค

5.1.2 โครงการศึกษาศักยภาพของพื้นที่

ที่เป็นศูนย์กลางการขนส่งสินค้า



ภารกิจที่ 6 “การพัฒนาและส่งเสริมการค้าภาคตะวันตก มุ่งสู่อุตสาหกรรมโมซ์ (MICE)”



มติการพัฒนาที่ 6.1 การพัฒนาศูนย์กลางแสดงสินค้า /ศูนย์การประชุม

ตัวชี้วัด

- จำนวนสถานประกอบการที่เข้าร่วม
เป็นสมาชิกของ TCEB เพิ่มขึ้น

ค่าปัจจุบัน
4 แห่ง

ค่าเป้าหมาย
อย่างน้อย
3 แห่ง/ปี

ที่มา: สำนักงานส่งเสริมการจัด
ประชุมและนิทรรศการ

- GPCP ที่เพิ่มขึ้นจากการ
เป็นสมาชิกของ TCEB

ค่าปัจจุบัน
-

ค่าเป้าหมาย
ร้อยละ 5/ปี

ที่มา: สำนักงานสภาพัฒนาการ
เศรษฐกิจและสังคมแห่งชาติ

โครงการ

6.1.1 โครงการยกระดับมาตรฐานสถานประกอบการ
เพื่อเข้าร่วมเป็นสมาชิกของ TCEB

หมายเหตุ: * คือ โครงการที่ กกร. ต้องการรับผิดชอบหลัก



ภารกิจที่ 6 “การพัฒนาและส่งเสริมการค้าภาคตะวันตก มุ่งสู่อุตสาหกรรมโมซ์ (MICE)”



มิตินวัตกรรมที่ 6.2 การเพิ่มช่องทางการประชาสัมพันธ์สินค้า ผ่านงานแสดงสินค้า

ตัวชี้วัด

- GPCP ที่เพิ่มขึ้นจากภาคอุตสาหกรรม
และภาคบริการ

ค่าปัจจุบัน

-

ค่าเป้าหมาย

ร้อยละ 5/ปี

ที่มา: สำนักงานสภาพัฒนาการ
เศรษฐกิจและสังคมแห่งชาติ

โครงการ

6.2.1 โครงการประชาสัมพันธ์ การจัดงานการแสดงสินค้า
และอุตสาหกรรม และจัดงานส่งเสริมการท่องเที่ยว
เพื่อส่งเสริมการค้าชายภาคตะวันตก*

หมายเหตุ: * คือ โครงการที่ กกร. ต้องการรับผิดชอบหลัก



โครงการที่มีข้อมูลรายละเอียดเพิ่มเติม

เป็นโครงการที่ได้รับความเห็นชอบจากกกร. ในการเพิ่มรายละเอียดข้อมูล

- 1.2.1 โครงการยกระดับมาตรฐานความปลอดภัยสินค้าเกษตรกรรม การประมง และปศุสัตว์*
- 2.1.2 โครงการยกระดับอุตสาหกรรมในพื้นที่ให้เป็นอุตสาหกรรม BCG*
- 3.1.2 โครงการประชาสัมพันธ์เพื่อกระตุ้นการท่องเที่ยวของกลุ่มจังหวัด ตามสมัยนิยม ผ่าน Influencer และตัวแทนบริษัททัวร์*
- 4.1.1 โครงการประเมินศักยภาพความเป็นไปได้ในการลงทุนศูนย์ Wellness Center*
- 6.1.1 โครงการยกระดับมาตรฐานสถานประกอบการเพื่อเข้าร่วมเป็นสมาชิกของ TCEB*
- 6.2.1 โครงการประชาสัมพันธ์ การจัดงานการแสดงผลสินค้า และอุตสาหกรรม และจัดงานส่งเสริมการท่องเที่ยว เพื่อส่งเสริมการค้าขายภาคตะวันตก*



โครงการอื่นๆ

- 1.1.1 โครงการรวบรวมและเชื่อมโยงฐานข้อมูลเพื่อการบริหารจัดการตลอด Supply Chain อย่างมีประสิทธิภาพ
- 2.1.1 โครงการวิจัย พัฒนา และส่งเสริม ผลิตภัณฑ์คาร์โบไฮเดรต โปรตีน และอุตสาหกรรมเกษตรแปรรูปมูลค่าสูง
- 3.1.1 โครงการพัฒนาระบบการบริหารจัดการข้อมูลอย่างเป็นระบบ และทันสมัย (ธรรมชาติ วัฒนธรรม ชุมชน ประวัติศาสตร์ ความเชื่อ และศรัทธา)
- 3.2.1 โครงการยกระดับความสามารถของผู้ประกอบการ และผู้เกี่ยวข้อง (มีคฤกษณ์) ด้านการท่องเที่ยวให้ได้มาตรฐานและเป็นสากล*
- 5.1.1 โครงการเชื่อมโยงการขนส่งสินค้าด้วยระบบราง เรือ ระหว่างจังหวัด ในภูมิภาค
- 5.1.2 โครงการศึกษาศักยภาพของพื้นที่ที่เป็นศูนย์กลางการขนส่งสินค้า

หมายเหตุ: * คือ โครงการที่ กกร. ต้องการรับผิดชอบหลัก

ภารกิจ : การพัฒนาเพื่อยกระดับการผลิตและมาตรฐานสินค้าเกษตรปลอดภัย

มิติการพัฒนา : การทำให้เกิดตลาดกลางสินค้าการเกษตรปลอดภัย ที่มีการบริหารจัดการที่มีมาตรฐาน

ตัวชี้วัด	ค่าปัจจุบัน	ค่าเป้าหมาย
• จำนวนผู้ลงทะเบียนเข้าร่วมโครงการ เพื่อให้ได้รับรองมาตรฐาน GAP	2,370 ราย	เพิ่มขึ้นอย่างน้อยร้อยละ 5/ปี
• จำนวนผู้เข้าร่วม PGS	-	เพิ่มขึ้นอย่างน้อยร้อยละ 5/ปี



ชื่อโครงการ

โครงการยกระดับมาตรฐาน ความปลอดภัยสินค้าเกษตรกรรม การประมง และปศุสัตว์



สาเหตุ/ความสำคัญ

ปัจจุบันผู้บริโภคให้ความสำคัญกับสุขภาพและการเลือกซื้อสินค้าเกษตรที่มีความปลอดภัยได้คุณภาพและมาตรฐานสากล ดังนั้นเพื่อให้ผลผลิตสินค้าเกษตร ประมง และปศุสัตว์ เป็นที่น่าเชื่อถือและได้รับการยอมรับ จึงควรมีการส่งเสริมสนับสนุนเกษตรกรผู้ผลิตเข้าสู่ระบบรับรองมาตรฐาน GAP ระดับฟาร์มมากขึ้น




กลุ่มเป้าหมาย

ผู้ประกอบการด้านการเกษตร การประมง และปศุสัตว์



เงื่อนไขความสำเร็จ

- ส่งเสริมให้ผู้ผลิตสินค้า ได้มาตรฐาน GAP & PGS
- ส่งเสริมให้เกิดการรวมกลุ่มเกษตรกร (กลุ่มPGS)
- ตลาดกลางสินค้าเกษตร (ตลาดศรีเมืองเป็นโครงการนำร่อง) ในการตรวจสอบคัดกรอง
- ความร่วมมือของภาคเอกชน มหาวิทยาลัย และหน่วยงานของภาครัฐที่เกี่ยวข้อง



งบประมาณ

5-8 ล้านบาท/ปี



ผู้รับผิดชอบหลัก

- คณะกรรมการร่วมภาคเอกชน 3 สถาบัน (กกร.) กลุ่มจังหวัดภาคกลางตอนล่าง 1



แหล่งทุน

- หน่วยงานบริหารและจัดการทุนด้านการพัฒนาระดับพื้นที่ (บพท.) (PMUA) (ร่วมกับบ.ในพื้นที่)
- ยุทธศาสตร์กลุ่มจังหวัดภาคกลางตอนล่าง 1



ผู้รับผิดชอบร่วม

- กระทรวงเกษตรและสหกรณ์ (กรมพัฒนาที่ดินและกรมส่งเสริมการเกษตร)
- กระทรวงการอุดมศึกษา วิทยาศาสตร์ วิจัยและนวัตกรรม
- มหาวิทยาลัยในพื้นที่
- สภาเกษตรกรจังหวัด
- กระทรวงพาณิชย์
- กระทรวงสาธารณสุข

ตัวชี้วัด

- จำนวนผู้ลงทะเบียนเข้าร่วมโครงการ เพื่อให้ได้รับรองมาตรฐาน GAP
- จำนวนผู้เข้าร่วม PGS

ค่าปัจจุบัน

2,370 ราย

ค่าเป้าหมาย

เพิ่มขึ้นอย่างน้อยร้อยละ 5/ปี

เพิ่มขึ้นอย่างน้อยร้อยละ 5/ปี

ที่มา : ผลการประชุมระดมความคิดเห็นของ กกร. (กลุ่มจังหวัดภาคกลางตอนล่าง 1)

ภารกิจ : การพัฒนาอุตสาหกรรมแปรรูปมูลค่าสูงสู่เศรษฐกิจฐาน BCG

มิติการพัฒนา : การพัฒนาผลิตภัณฑ์คาร์โบไฮเดรต และโปรตีน แปรรูปมูลค่าสูง

ตัวชี้วัด

ค่าปัจจุบัน

ค่าเป้าหมาย

- แนวทางในการยกระดับการประกอบอุตสาหกรรม BCG

-

2 กลุ่มอุตสาหกรรม/5 ปี



ชื่อโครงการ

โครงการยกระดับอุตสาหกรรมในพื้นที่ให้เป็นอุตสาหกรรม BCG



สาเหตุ/ความสำคัญ

BCG Model เป็นการพัฒนาเศรษฐกิจแบบองค์รวมที่มุ่งเน้นการพัฒนา 3 เศรษฐกิจไปพร้อมกัน ได้แก่ เศรษฐกิจชีวภาพ (Bioeconomy) มุ่งสร้างมูลค่าเพิ่มของทรัพยากรชีวภาพ เชื่อมโยงกับเศรษฐกิจหมุนเวียน (Circular Economy) คำนึงถึงการใช้ทรัพยากรให้เกิดความคุ้มค่าหรือยาวนานที่สุด และเศรษฐกิจสีเขียว (Green Economy) การพัฒนาเศรษฐกิจโดยคำนึงถึงความยั่งยืนของทรัพยากรและสิ่งแวดล้อม



กลุ่มเป้าหมาย

- ผู้ประกอบการกลุ่มอุตสาหกรรม BCG
- ผู้ประกอบการกลุ่มคาร์โบไฮเดรตและโปรตีนมูลค่าสูง



เงื่อนไขความสำเร็จ

- การร่วมมือของ กกร. กับมหาวิทยาลัยในพื้นที่ และหน่วยงานที่เกี่ยวข้อง เพื่อหาแนวทางในการยกระดับอุตสาหกรรม BCG



งบประมาณ

5 ล้านบาท/ปี



แหล่งทุน

- ภาครัฐ
- สำนักงานสภาพัฒนาการเศรษฐกิจและสังคมแห่งชาติ
- สำนักงานสภานโยบายการอุดมศึกษา วิทยาศาสตร์ วิจัยและนวัตกรรมแห่งชาติ (สอวช.)
- กระทรวงอุตสาหกรรม
- ยุทธศาสตร์กลุ่มจังหวัดภาคกลางตอนล่าง 1



ผู้รับผิดชอบหลัก

- คณะกรรมการร่วมภาคเอกชน 3 สถาบัน (กกร.) กลุ่มจังหวัดภาคกลางตอนล่าง 1



ผู้รับผิดชอบร่วม

- มหาวิทยาลัยในพื้นที่
- สภาหอการค้า
- สภาอุตสาหกรรมจังหวัด

ตัวชี้วัด

- จำนวนอุตสาหกรรมที่เข้าร่วมเป็นอุตสาหกรรม BCG

ค่าปัจจุบัน

-

ค่าเป้าหมาย

6 ผู้ประกอบการ /5 ปี

ภารกิจ : การพัฒนาเมืองน่าอยู่ และบริหารจัดการการท่องเที่ยวเชิงธรรมชาติ วัฒนธรรม และประวัติศาสตร์ เพื่อการท่องเที่ยวคุณภาพ

มิติการพัฒนา : การเชื่อมโยงข้อมูล การท่องเที่ยวครบวงจร ในกลุ่มจังหวัด (เชิงธรรมชาติ วัฒนธรรม ชุมชน และประวัติศาสตร์)

ตัวชี้วัด	ค่าปัจจุบัน	ค่าเป้าหมาย
<ul style="list-style-type: none"> จำนวนนักท่องเที่ยวที่เพิ่มขึ้น/ปี รายได้จากการท่องเที่ยวเพิ่มขึ้น/ปี การยกระดับ GPCP ของภาคการท่องเที่ยว 	16.8 ล้านคน 27,940 ล้านบาท	เพิ่มขึ้นร้อยละ 10/ปี เพิ่มขึ้นร้อยละ 10/ปี เพิ่มขึ้นร้อยละ 10/ปี

ชื่อโครงการ โครงการประชาสัมพันธ์เพื่อกระตุ้นการท่องเที่ยวของกลุ่มจังหวัดตามสมัยนิยม ผ่าน Influencer และตัวแทนบริษัททัวร์

กลุ่มเป้าหมาย กลุ่มนักท่องเที่ยวทั้งไทยและต่างประเทศ

สาเหตุ/ความสำคัญ รายได้จากการท่องเที่ยวของกลุ่มจังหวัดมีค่าต่ำกว่าค่าเฉลี่ยของประเทศไทยมาก แต่ยังมีศักยภาพและโอกาสในการเพิ่มรายได้ เนื่องจากมีความหลากหลายของแหล่งท่องเที่ยวสูง จึงมีการกำหนดให้เป็นเมืองท่องเที่ยวหลักและเมืองรองที่น่าสนใจ โดยต้องได้รับการประชาสัมพันธ์ และเผยแพร่ ซึ่งในปัจจุบัน Influencer มีบทบาทอย่างมากในช่องทางออนไลน์ต่างๆ ทั้ง Social Media Platform หรือบล็อก ทำให้สามารถปลูกกระแสและกระตุ้นการท่องเที่ยวได้ดี




เงื่อนไขความสำเร็จ

- การเลือก Influencer และตัวแทนบริษัททัวร์ให้ตรงกับกลุ่มเป้าหมายที่มีความสามารถในการดึงดูดนักท่องเที่ยวจากทุกที่มาท่องเที่ยวได้ (ระดับประเทศ)
- การเลือกช่องทางในการประชาสัมพันธ์ให้เหมาะกับกลุ่มนักท่องเที่ยวในแต่ละช่วงวัย

งบประมาณ 3-5 ล้านบาท/ปี

ผู้รับผิดชอบหลัก

- คณะกรรมการร่วมภาคเอกชน 3 สถาบัน (กกร.) กลุ่มจังหวัดภาคกลางตอนล่าง 1

ตัวชี้วัด	ค่าปัจจุบัน	ค่าเป้าหมาย
จำนวนนักท่องเที่ยวที่เพิ่มขึ้น/ปี	16.8 ล้านคน	เพิ่มขึ้นร้อยละ 10/ปี
รายได้จากการท่องเที่ยวเพิ่มขึ้น/ปี	27,940 ล้านบาท	เพิ่มขึ้นร้อยละ 10/ปี
ร้อยละค่าใช้จ่ายต่อคนที่เพิ่มขึ้น	ประมาณ 1,000 บาท/คน	อย่างน้อย 2,000 บาท /คน/ 5 ปี

แหล่งทุน

- คณะกรรมการร่วมภาคเอกชน 3 สถาบัน (กกร.) /ภาคเอกชน
- กระทรวงการท่องเที่ยวและกีฬาแห่งประเทศไทย

ผู้รับผิดชอบร่วม

- กระทรวงการท่องเที่ยวและกีฬาแห่งประเทศไทย
- (การท่องเที่ยวแห่งประเทศไทย : ททท.)

ที่มา : ผลการประชุมระดมความคิดเห็นของ กกร. (กลุ่มจังหวัดภาคกลางตอนล่าง 1)

ภารกิจ : การพัฒนาและส่งเสริมศูนย์ดูแลสุขภาพและที่พักรักษาพยาบาลคุณภาพสูง สำหรับชาวไทยและชาวต่างประเทศ (Wellness Center)

มิติการพัฒนา : ศูนย์สุขภาพนานาชาติ วิทยะเขยณคุณภาพสูง

ตัวชี้วัด	ค่าปัจจุบัน	ค่าเป้าหมาย
<ul style="list-style-type: none"> การยกระดับ GPCP จากศักยภาพของศูนย์ Wellness Center 	-	เพิ่มขึ้นร้อยละ 5/ปี

ชื่อโครงการ โครงการประเมินศักยภาพความเป็นไปได้ในการลงทุน ศูนย์ Wellness Center

สาเหตุ/ความสำคัญ



ประเทศไทย สามารถสร้างรายได้จากการท่องเที่ยวเชิงสุขภาพ เป็นอันดับที่ 13 ของโลก (มูลค่า 12 พันล้านดอลลาร์สหรัฐอเมริกา) และมีแนวโน้มได้รับส่วนแบ่งการตลาดมูลค่าสูงขึ้น ทิศทางธุรกิจการท่องเที่ยวเชิงสุขภาพ เป็นรูปแบบการผสมผสาน Medical และ Wellness ในรูปแบบ “ศูนย์สุขภาพครบวงจร” ประกอบกับการท่องเที่ยวที่เกี่ยวพันกับพักรักษาพยาบาลระยะยาวของชาวต่างชาติจะช่วยให้การท่องเที่ยวขยายตัวในเชิงคุณภาพ และการยกระดับด้านสุขอนามัยของธุรกิจท่องเที่ยวสร้างมูลค่าเพิ่มได้ในระยะยาว

กลุ่มเป้าหมาย

- ผู้ประกอบการศูนย์ Wellness Center
- กลุ่มลูกค้าวิทยะเขยณทั้งชาวไทย และต่างประเทศ



เงื่อนไขความสำเร็จ

- ขึ้นอยู่กับรูปแบบที่เหมาะสมของพื้นที่ และความต้องการของลูกค้า
- ขึ้นอยู่กับยกระดับความเป็นเมืองนำอยู่ การบริการของกลุ่มธุรกิจที่เกี่ยวข้องกับ Wellness Center
- ระบบนิเวศน์ที่เอื้อต่อการจัดตั้งศูนย์ Wellness Center

งบประมาณ

1-3 ล้านบาท /โครงการ (1ปี)

ผู้รับผิดชอบหลัก

- คณะกรรมการร่วมภาคเอกชน 3 สถาบัน (กกร.) กลุ่มจังหวัดภาคกลางตอนล่าง 1

ตัวชี้วัด	ค่าปัจจุบัน	ค่าเป้าหมาย
<ul style="list-style-type: none"> รายงานโครงการประเมินศักยภาพความเป็นไปได้ในการลงทุนศูนย์ Wellness Center 	-	1 ฉบับ ภายใน 1 ปี

แหล่งทุน

- ภาคเอกชน
- ยุทธศาสตร์กลุ่มจังหวัดภาคกลางตอนล่าง 1

ผู้รับผิดชอบร่วม

- ผู้ประกอบการที่เกี่ยวข้องกับ Wellness Center เช่น sw. ศูนย์ดูแลสุขภาพเบื้องต้น
- กระทรวงสาธารณสุข
- กระทรวงการต่างประเทศ

ที่มา : ผลการประชุมระดมความคิดเห็นของ กกร. (กลุ่มจังหวัดภาคกลางตอนล่าง 1)

ภารกิจ : การพัฒนาและส่งเสริมการค้าภาคตะวันตก มุ่งสู่อุตสาหกรรมโมซ์ (MICE)

มิติการพัฒนา : การพัฒนาศูนย์กลางแสดงสินค้า/ศูนย์การประชุม

ตัวชี้วัด

- จำนวนสถานประกอบการที่เข้าร่วมเป็นสมาชิกของ TCEB เพิ่มขึ้น
- GPCP ที่เพิ่มขึ้นจากการเป็นสมาชิกของ TCEB

ค่าปัจจุบัน

4 แห่ง

ค่าเป้าหมาย

อย่างน้อย 3 แห่ง/ปี

ร้อยละ 5/ปี



ชื่อโครงการ

โครงการยกระดับมาตรฐานสถานประกอบการ เพื่อเข้าร่วมเป็นสมาชิกของ TCEB



สาเหตุ/ความสำคัญ

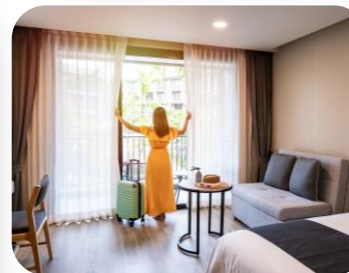


การเป็นศูนย์กลางการจัดประชุม สัมมนา การแสดงสินค้าและ นิทรรศการนานาชาติ (Meeting, Incentive, Convention, Exhibition: MICE) ธุรกิจด้านนี้ทำรายได้เข้าประเทศ เป็นจำนวนมากและช่วยกระจายรายได้ ไปยังภาคธุรกิจอุตสาหกรรมอื่นๆที่เกี่ยวข้อง เช่น โรงแรม ร้านอาหาร ศูนย์ประชุม ศูนย์จัดแสดงสินค้า นอกจากนี้ธุรกิจ MICE ยังสร้างรายได้ ต่อหัวมากกว่าธุรกิจการท่องเที่ยวที่เกี่ยวข้อง ดังนั้น การยกระดับมาตรฐานโรงแรมเพื่อเข้าเป็นสมาชิกของ TCEB จึงเป็นการสร้างศักยภาพของโรงแรม การเสริมสร้างศักยภาพของกลุ่มจังหวัด และประเทศไทยให้เป็น เมืองเป้าหมายของโมซ์ในอนาคต



กลุ่มเป้าหมาย

ผู้ประกอบการโรงแรมในกลุ่มจังหวัด



เงื่อนไขความสำเร็จ

- มาตรฐานของโรงแรม
- ความร่วมมือของ กกร. และผู้ประกอบการ ในการจัด Workshop เพื่อรับการประเมินและรับทราบมาตรฐานของ TCEB
- ต้องมีใบอนุญาตให้กับผู้ประกอบการในหลากหลายรูปแบบ



งบประมาณ

3-5 ล้านบาท/ปี



ผู้รับผิดชอบหลัก

- คณะกรรมการร่วมภาคเอกชน 3 สถาบัน (กกร.) กลุ่มจังหวัดภาคกลางตอนล่าง 1



แหล่งทุน

- สำนักงานส่งเสริมการจัดประชุมและนิทรรศการ (TCEB)
- กระทรวงการท่องเที่ยวและกีฬาแห่งประเทศไทย



ผู้รับผิดชอบร่วม

- กลุ่มผู้ประกอบการในพื้นที่
- สมาคมโรงแรม
- สภาหอการค้า
- กระทรวงมหาดไทย (องค์กรปกครองส่วนท้องถิ่น)
- สภาอุตสาหกรรม
- สภาอุตสาหกรรมการท่องเที่ยว

ตัวชี้วัด

- จำนวนสถานประกอบการที่เข้าร่วมเป็นสมาชิกของ TCEB

ค่าปัจจุบัน

4 แห่ง

ค่าเป้าหมาย

เพิ่มขึ้นอย่างน้อย 3 แห่ง/ปี

ภารกิจ : การพัฒนาและส่งเสริมการค้าภาคตะวันตก มุ่งสู่อุตสาหกรรมโม้ (MICE)

มิติการพัฒนา : การพัฒนาศูนย์กลางแสดงสินค้า/ศูนย์การประชุม

ตัวชี้วัด

- GPCP ที่เพิ่มขึ้นจากภาคอุตสาหกรรมและภาคบริการ

ค่าปัจจุบัน

-

ค่าเป้าหมาย

ร้อยละ 5/ปี



ชื่อโครงการ

โครงการประชาสัมพันธ์ การจัดการแสดงสินค้าและอุตสาหกรรม และจัดงานส่งเสริมการค้าที่เกี่ยวข้อง เพื่อส่งเสริมการค้าขายภาคตะวันตก



สาเหตุ/ความสำคัญ

การนำเอาสินค้าและบริการของกลุ่มจังหวัดไปนำเสนอในงานงานแสดงสินค้าและอุตสาหกรรม หรืองานส่งเสริมการค้าที่เกี่ยวข้อง จะเป็นการประชาสัมพันธ์ด้านสินค้าและบริการศักยภาพของกลุ่มจังหวัด เพื่อกระตุ้นเศรษฐกิจ และกระจายรายได้สู่ชุมชน ส่งเสริมภาพลักษณ์อุตสาหกรรมโม้ไทยด้วยผลิตภัณฑ์ บริการชั้นเลิศและอัตลักษณ์ความเป็นไทย รวมถึงมีการพัฒนาบุคลากรและผู้ประกอบการ ส่งเสริมแนวปฏิบัติด้านความยั่งยืน เพื่อสร้างความได้เปรียบในการแข่งขัน



กลุ่มเป้าหมาย

ผู้ประกอบการในพื้นที่



เงื่อนไขความสำเร็จ

- เป็นความร่วมมือของทุกภาคส่วน
- ผู้ประกอบการทั้งด้านการค้าและการท่องเที่ยว



งบประมาณ

การเข้าร่วมกิจกรรม ประมาณ 5 ล้านบาท/ปี (การท่องเที่ยว, การแสดงสินค้า) การจัดแสดงสินค้า (ดำเนินการเอง) 8-10 ล้านบาท/ปี



ผู้รับผิดชอบหลัก

- คณะกรรมการร่วมภาคเอกชน 3 สถาบัน (กกร.) กลุ่มจังหวัดภาคกลางตอนล่าง 1



ผู้รับผิดชอบร่วม

- กระทรวงการท่องเที่ยวและกีฬาแห่งประเทศไทย
- กระทรวงพาณิชย์
- กระทรวงอุตสาหกรรม
- การท่องเที่ยวแห่งประเทศไทย
- ผู้ประกอบการในพื้นที่ (ททท.)

ตัวชี้วัด

- จำนวนการเข้าร่วมกิจกรรมการแสดงผลสินค้าและอุตสาหกรรม และส่งเสริมการค้าที่เกี่ยวข้อง/ปี
- การจัดงานแสดงสินค้า

ค่าปัจจุบัน

-

-

ค่าเป้าหมาย

อย่างน้อย 5 ครั้ง/ปี

อย่างน้อย 1 /ครั้ง/ปี



แหล่งทุน

- กลุ่มจังหวัดภาคกลางตอนล่าง 1

แผนระดับ 1 ยุทธศาสตร์ชาติ 20 ปี พ.ศ.2561 – 2580

1. ประเด็นขีดความสามารถในการแข่งขัน การพัฒนาเศรษฐกิจและการกระจายรายได้
2. ประเด็นการพัฒนาทรัพยากรมนุษย์ของประเทศ

3. ประเด็นความเท่าเทียมและความเสมอภาคของสังคม
4. ประเด็นความหลากหลายทางชีวภาพ คุณภาพสิ่งแวดล้อม และความยั่งยืนของทรัพยากรธรรมชาติ

แผนระดับ 2

<p>แผนแม่บทภายใต้ยุทธศาสตร์ชาติ</p> <ol style="list-style-type: none"> 1. ประเด็นความมั่นคง 2. ประเด็นการเกษตร 3. ประเด็นพื้นที่และเมืองนำอยู่อัจฉริยะ 4. ประเด็นโครงสร้างพื้นฐาน ระบบโลจิสติกส์ และดิจิทัล 5. ประเด็นการพัฒนาคุณภาพคนตลอดช่วงชีวิต 6. ประเด็นการพัฒนาการเรียนรู้ 7. ประเด็นเศรษฐกิจฐานราก 8. ประเด็นความเสมอภาคและหลักประกันทางสังคม 9. ประเด็นการเติบโตอย่างยั่งยืน 10. ประเด็นกฎหมายและกระบวนการยุติธรรม 11. ประเด็นการท่องเที่ยว 	<p>แผนการปฏิรูปประเทศ</p> <ol style="list-style-type: none"> 1. ด้านเศรษฐกิจ 	<p>แผนพัฒนาเศรษฐกิจและสังคมแห่งชาติ ฉบับที่ 13</p> <ol style="list-style-type: none"> 1. ด้านสินค้าเกษตรและเกษตรแปรรูปมูลค่าสูง 2. ด้านการท่องเที่ยว 3. ด้านการค้าการลงทุนและโลจิสติกส์ 4. ด้านวิสาหกิจขนาดกลางและขนาดย่อม 5. ด้านความยากจนและความคุ้มครองทางสังคม 6. ด้านสมรรถนะกำลังคน 7. ด้านเศรษฐกิจหมุนเวียนและสังคมคาร์บอนต่ำ 	<p>นโยบายและแผนระดับชาติว่าด้วยความมั่นคงแห่งชาติ</p> <ol style="list-style-type: none"> 1. จัดระบบการบริหารจัดการชายแดน 2. จัดระบบป้องกันและแก้ไขปัญหาผู้หลบหนีเข้าเมือง 3. รักษาความมั่นคงของฐานทรัพยากรธรรมชาติ และสิ่งแวดล้อม 4. เสริมสร้างความมั่นคงทางพลังงานและอาหาร
--	--	---	--

แผนระดับ 3 **แผนพัฒนาภาคกลาง พ.ศ. 2566 – 2570**

1. พัฒนาและยกระดับไปสู่การเป็นแหล่งเกษตรสมัยใหม่และกระจายสินค้าเกษตรของประเทศ
2. พัฒนาแหล่งท่องเที่ยวที่สำคัญและแหล่งท่องเที่ยวชุมชนเข้าสู่ตลาดท่องเที่ยวคุณภาพ
3. พัฒนาเมือง เขตเศรษฐกิจพิเศษชายแดนและเมืองชายแดน ให้เอื้อต่อการพัฒนาเศรษฐกิจและสังคม

4. พัฒนากำลังคนให้มีทักษะรองรับอุตสาหกรรมและบริการแห่งอนาคต
5. พื้นฟูทรัพยากรธรรมชาติและแก้ไขปัญหาสีงแวดล้อม

เป้าหมายการพัฒนาภาคจังหวัดของรัฐ **วิสัยทัศน์กลุ่มจังหวัดภาคกลางตอนล่าง 1 พ.ศ. 2566 – 2570**

ศูนย์กลางการผลิตและการตลาดสินค้าภาคเกษตร อุตสาหกรรมปลอดภัย การท่องเที่ยวเชิงสร้างสรรค์และการค้าภาคตะวันตก

<p>ประเด็นการพัฒนาภาคจังหวัดของรัฐ</p> <ol style="list-style-type: none"> 1. พัฒนาสินค้าเกษตร อุตสาหกรรม พาณิชยกรรม และบริการด้วยเทคโนโลยีและนวัตกรรมสู่มาตรฐานสากล 	<ol style="list-style-type: none"> 2. ศูนย์กลางการท่องเที่ยวคุณภาพเชิงสร้างสรรค์ด้านนิเวศน์ สุนภาพ วัฒนธรรมในพื้นที่ประวัติศาสตร์ภาคตะวันตกและอารยธรรมทวารวดี 	<ol style="list-style-type: none"> 3. พัฒนาและส่งเสริมการค้าชายแดนและการค้าผ่านแดนให้มีศักยภาพ ผลักดันเขตพัฒนาเศรษฐกิจพิเศษ นำไปสู่การกระตุ้นให้เกิดการค้าการลงทุนระหว่างประเทศ
---	--	--

<p>โครงการที่กร.ต้องการรับผิดชอบหลัก</p> <ol style="list-style-type: none"> 1.โครงการยกระดับมาตรฐานความปลอดภัยสินค้าเกษตรการประมง และปศุสัตว์ 2.โครงการยกระดับอุตสาหกรรมในพื้นที่ให้เป็นอุตสาหกรรม BCG 	<ol style="list-style-type: none"> 1.โครงการประชาสัมพันธ์เพื่อกระตุ้นการท่องเที่ยวของกลุ่มจังหวัดตามสมัยนิยมผ่าน Influencer และตัวแทนบริษัททัวร์ 2.โครงการประชาสัมพันธ์ การจัดงานการแสดงสินค้าและอุตสาหกรรม และจัดงานส่งเสริมการท่องเที่ยวเพื่อส่งเสริมการค้าชายภาคตะวันตก 3.โครงการยกระดับความสามารถของผู้ประกอบการและผู้เกี่ยวข้อง(นักธุรกิจ)ด้านการท่องเที่ยวให้ได้มาตรฐานและเป็นสากล 4.โครงการประเมินศักยภาพความเป็นไปได้ในการลงทุนศูนย์ Wellness Center 5.โครงการยกระดับมาตรฐานสถานประกอบการเพื่อเข้าร่วมเป็นสมาชิกของ TCEB
---	---

คณะผู้จัดทำ

เจ้าของโครงการ

- กระทรวงการอุดมศึกษา วิทยาศาสตร์ วิจัยและนวัตกรรม
- คณะกรรมการร่วมภาคเอกชน 3 สถาบัน

คณะทำงานอำนวยการ

- รัฐมนตรีว่าการกระทรวงการอุดมศึกษา วิทยาศาสตร์ วิจัยและนวัตกรรม
- ปลัดกระทรวงการอุดมศึกษา วิทยาศาสตร์ วิจัยและนวัตกรรม
- หัวหน้าผู้ตรวจราชการกระทรวงการอุดมศึกษา วิทยาศาสตร์ วิจัยและนวัตกรรม
- คณะกรรมการร่วมภาคเอกชน 3 สถาบัน
- ผู้อำนวยการกองส่งเสริมและประสานเพื่อประโยชน์ทางวิทยาศาสตร์ วิจัยและนวัตกรรม
- ผู้อำนวยการสำนักงานคณะกรรมการร่วมภาคเอกชน 3 สถาบัน

ที่ปรึกษา
ประธานคณะทำงาน
ประธานคณะทำงานติดตาม
คณะทำงาน
เลขานุการร่วม
เลขานุการร่วม

คณะผู้จัดทำ

- รศ.นพ.ชาญชัย พานทองวิริยะกุล
- ศ.ดร.ธิดารัตน์ บุญมาศ
- ดร.อภิรัชย์ วงษ์ศรีวรพล
- ผศ.ประเสริฐ วิจิตรนพรัตน์
- รศ.จงรักษ์ หงษ์งาม
- นายพันธิศ กิตติสุวรรณ
- นายวชิรวิทย์ คงน้อย
- นางสาวรุจิภัสร์ ก่อจิตวิศาล
- นางสาวปภาดา สุนทรภาพินธิรักษ์
- นางสาวนิภาวรรณ กามัง

อธิการบดีมหาวิทยาลัยขอนแก่น
รองอธิการบดีฝ่ายนวัตกรรมและวิสาหกิจ อธิการบดีมหาวิทยาลัยขอนแก่น
ผู้อำนวยการอุทยานวิทยาศาสตร์ มหาวิทยาลัยขอนแก่น
รองคณบดีคณะเศรษฐศาสตร์ฝ่ายวิชาการและแผน มหาวิทยาลัยขอนแก่น
คณะเศรษฐศาสตร์ มหาวิทยาลัยขอนแก่น
นักวิเคราะห์ข้อมูลเศรษฐกิจ
นักวิเคราะห์ข้อมูลเศรษฐกิจ
นักวิเคราะห์ข้อมูลเศรษฐกิจ
นักออกแบบกราฟิก
เจ้าหน้าที่ประสานงาน

หน่วยดำเนินการในพื้นที่

- เครือข่ายอุทยานวิทยาศาสตร์ภูมิภาค 16 มหาวิทยาลัย (ม.ขอนแก่น ม.มหาสารคาม ม.เทคโนโลยีสุรนารี ม.อุบลราชธานี ม.เชียงใหม่ ม.แม่โจ้ ม.พะเยา ม.นครสวรรค์ ม.แม่ฟ้าหลวง มรก.อุดรดิตถ์ มรก.พิบูลสงคราม ม.เทคโนโลยีพระจอมเกล้าธนบุรี ม.บูรพา ม.สงขลานครินทร์ ม.วลัยลักษณ์ ม.ทักษิณ)
- อว. ส่วนหน้า 24 จังหวัด (ม.ขอนแก่น, ม.เทคโนโลยีสุรนารี, มรก.สกลนคร, ม.อุบลราชธานี, มรก.อุดรธานีศูนย์การศึกษาบึงกาฬ, มรก.อุดรธานี, ม.เชียงใหม่, มรก.เชียงราย, ม.นครสวรรค์, มรก.ลำปาง, ม.เทคโนโลยีราชมงคลล้านนา(ตาก), มรก.นครสวรรค์, มรก.หมู่บ้านจอมบึง, ม.เกษตรศาสตร์วิทยาเขตกำแพงแสน, ม.เทคโนโลยีราชมงคลสุวรรณภูมิ, มรก.เพชรบุรี, ม.บูรพา, ม.เทคโนโลยีพระจอมเกล้าพระนครเหนือ วิทยาเขตปราจีนบุรี, มรก.ภูเก็ต, มรก.รำไพพรรณี, มรก.เทพสตรี, ม.วลัยลักษณ์, มรก.ยะลา, มรก.สุราษฎร์ธานี)

