

ดัชนีความเชื่อมั่นภาคอุตสาหกรรม

Thai Industries Sentiment Index: TISI

ประจำเดือนกุมภาพันธ์ 2567

บทสรุปผู้บริหาร

● สภาอุตสาหกรรมแห่งประเทศไทย ได้ดำเนินการสำรวจความเชื่อมั่นผู้ประกอบการประจำเดือนกุมภาพันธ์ 2567 จำนวน 1,316 ราย ครอบคลุม 46 กลุ่มอุตสาหกรรมของสภาอุตสาหกรรมแห่งประเทศไทย แยกเป็นกลุ่มอุตสาหกรรมขนาดย่อม อุตสาหกรรมขนาดกลาง และอุตสาหกรรมขนาดใหญ่ ร้อยละ 31.4, 32.9 และ 35.7 ของกลุ่มตัวอย่างทั้งหมด ตามลำดับ แบ่งเป็นกลุ่มอุตสาหกรรมในภาคกลาง ภาคเหนือ ภาคตะวันออกเฉียงเหนือ ภาคตะวันออก และภาคใต้ ร้อยละ 39.2, 11.6, 14.3, 23.3 และ 11.6 ตามลำดับ และแบ่งตามกลุ่มอุตสาหกรรมที่เน้นตลาดในประเทศ และกลุ่มอุตสาหกรรมที่เน้นตลาดต่างประเทศ ร้อยละ 73.5 และ 26.5 ตามลำดับ

● ผลการสำรวจดัชนีความเชื่อมั่นภาคอุตสาหกรรมในเดือนกุมภาพันธ์ 2567 อยู่ที่ระดับ 90.0 ปรับตัวลดลงเล็กน้อย จาก 90.6 ในเดือนมกราคม 2567 ทั้งนี้เมื่อพิจารณาองค์ประกอบของดัชนี พบว่า ยอดขายโดยรวม คำสั่งซื้อโดยรวม ปริมาณการผลิต และผลประกอบการ ปรับตัวลดลงจากเดือนก่อนหน้า โดยมีปัจจัยลบจากอุปสงค์ในประเทศ ที่ชะลอตัวลงจากเดือนก่อนหน้า เนื่องจากความกังวลเกี่ยวกับค่าครองชีพและปัญหานี้คริวเรือน ส่งผลให้ประชาชนระมัดระวังการใช้จ่าย ด้านการส่งออกยังคงชะลอตัว เนื่องจากสภาวะเศรษฐกิจของประเทศคู่ค้าที่ยังอ่อนแอ โดยเฉพาะจีนและญี่ปุ่น ประกอบกับปัญหาความขัดแย้งบริเวณทะเลแดง ยังคงยืดเยื้อส่งผลกระทบต่อการค้านำเข้า-ส่งออก ของไทยโดยเฉพาะตลาดยุโรปและตะวันออกกลาง นอกจากนี้ผู้ประกอบการยังเผชิญปัญหาการแข่งขันด้านการตลาดสูงขึ้น รวมถึงได้รับผลกระทบจากสินค้านำเข้าราคาถูกที่ไม่ได้มาตรฐานจากต่างประเทศ ส่งผลให้ยอดขายสินค้าของผู้ประกอบการไทยลดลง ขณะที่ต้นทุนด้านราคาพลังงานปรับตัวสูงขึ้น

● อย่างไรก็ตาม ยังมีปัจจัยบวกจากมาตรการท่องเที่ยวที่ฟื้นตัวต่อเนื่อง และผลจากมาตรการยกเว้น วีซ่าฟรี (Visa Free) ให้กับนักท่องเที่ยวจีน คาซัคสถาน อินเดียและไต้หวัน รวมถึงมาตรการ Easy E-Receipt ช่วยกระตุ้นการใช้จ่ายในประเทศ (ช่วงวันที่ 1 มกราคม - 15 กุมภาพันธ์ 2567) และมาตรการตรึงราคาน้ำมันดีเซลไม่เกิน 30 บาทต่อลิตร ตั้งแต่วันที่ 1 มกราคม 2567 ถึงวันที่ 31 มีนาคม 2567 ส่งผลดีต่อภาคธุรกิจ

ขณะที่ดัชนีคาดการณ์ 3 เดือนข้างหน้า อยู่ที่ระดับ 100.0 ปรับตัวเพิ่มขึ้น จาก 98.4 ในเดือนมกราคม 2567 โดยมีปัจจัยสนับสนุนจากมาตรการส่งเสริมการท่องเที่ยวของภาครัฐ ช่วยกระตุ้นการใช้จ่ายและการบริโภคในประเทศ ขณะที่การใช้จ่ายภาครัฐ ที่จะเพิ่มขึ้นในช่วงไตรมาส 2 ปี 2567 หลังจาก พ.ร.บ.งบประมาณรายจ่าย ประจำปีงบประมาณ 2567 ได้รับอนุมัติ แต่อย่างไรก็ตามยังมีปัจจัยที่ต้องติดตาม ได้แก่ ความไม่แน่นอนของเศรษฐกิจโลกที่เพิ่มขึ้น จากการชะลอตัวของเศรษฐกิจจีน และความเสี่ยงด้านภูมิรัฐศาสตร์ ซึ่งอาจส่งผลกระทบต่อภาคการส่งออก ขณะที่สถานการณ์ภัยแล้งจากปรากฏการณ์เอลนีโญ (El Niño) อาจส่งผลกระทบต่ออุตสาหกรรมที่ใช้วัตถุดิบในภาคเกษตรและปริมาณน้ำในภาคอุตสาหกรรม

- **ดัชนีความเชื่อมั่นฯ จำแนกตามขนาดของอุตสาหกรรม ในเดือนกุมภาพันธ์ 2567** จากการสำรวจพบว่าดัชนีความเชื่อมั่นฯ ของอุตสาหกรรมขนาดย่อม และขนาดกลาง อยู่ที่ระดับ 87.3, 91.1 ปรับตัวลดลง จากระดับ 89.0, 93.5 ในเดือนมกราคม 2567 ขณะที่ดัชนีความเชื่อมั่นฯ ของอุตสาหกรรม และขนาดใหญ่ อยู่ที่ระดับ 91.4 ปรับตัวเพิ่มขึ้น จากระดับ 89.2 ในเดือนมกราคม 2567
- **ดัชนีความเชื่อมั่นคาดการณ์ 3 เดือนข้างหน้า จำแนกตามรายขนาดของอุตสาหกรรม** สำรวจพบว่าดัชนีความเชื่อมั่นคาดการณ์ฯ ของอุตสาหกรรมขนาดย่อม และขนาดใหญ่ อยู่ที่ระดับ 98.8 และ 101.2 ปรับตัวเพิ่มขึ้น จากระดับ 95.5 และ 97.9 ในเดือนมกราคม 2567 ดัชนีความเชื่อมั่นคาดการณ์ฯ ของอุตสาหกรรมขนาดกลาง อยู่ที่ระดับ 99.6 ปรับตัวลดลง จากระดับ 101.8 ในเดือนมกราคม 2567
- **ดัชนีความเชื่อมั่นฯ จำแนกตามรายภูมิภาคในเดือนกุมภาพันธ์ 2567** จากการสำรวจพบว่าดัชนีความเชื่อมั่นฯ ของภาคเหนือ ภาคตะวันออกเฉียงเหนือ ภาคตะวันออก และภาคใต้ อยู่ที่ระดับ 94.2, 78.8, 88.4 และ 91.3 ตามลำดับ ปรับตัวลดลง จากระดับ 96.7, 81.5, 91.1 และ 93.2 ในเดือนมกราคม 2567 ขณะที่ดัชนีความเชื่อมั่นฯ ภาคกลาง อยู่ที่ระดับ 93.4 ปรับตัวเพิ่มขึ้น จากระดับ 90.9 ในเดือนมกราคม 2567
- **ดัชนีความเชื่อมั่นคาดการณ์ 3 เดือนข้างหน้า จำแนกตามรายภูมิภาค** จากการสำรวจพบว่าดัชนีความเชื่อมั่นฯ คาดการณ์ของภาคกลาง และภาคใต้ อยู่ที่ระดับ 111.0 และ 96.3 ตามลำดับ ปรับตัวเพิ่มขึ้น จากระดับ 106.3 และ 92.2 ในเดือนมกราคม 2567 ตามลำดับ ขณะที่ดัชนีคาดการณ์ 3 เดือนข้างหน้า ของภาคเหนือ ภาคตะวันออกเฉียงเหนือภาคเหนือ และภาคตะวันออก อยู่ที่ระดับ 96.7, 83.2 และ 95.0 ปรับตัวลดลง จากระดับ 98.6, 83.8 และ 96.5 ในเดือนมกราคม 2567
- **ดัชนีความเชื่อมั่นฯ จำแนกตามตลาด ในเดือนกุมภาพันธ์ 2567** จากการสำรวจพบว่าค่าดัชนีความเชื่อมั่นฯ กลุ่มที่เน้นตลาดในประเทศอยู่ที่ระดับ 91.3 ปรับตัวลดลง จากระดับ 91.8 ในเดือนมกราคม 2567 และดัชนีความเชื่อมั่นฯ กลุ่มที่เน้นตลาดต่างประเทศ อยู่ที่ระดับ 86.3 ปรับตัวลดลง จากระดับ 87.0 ในเดือนมกราคม 2567
- **ดัชนีความเชื่อมั่นฯ คาดการณ์ 3 เดือนข้างหน้า ของกลุ่มที่เน้นตลาดในประเทศ** อยู่ที่ระดับ 101.6 ปรับตัวเพิ่มขึ้น จากระดับ 99.3 ในเดือนมกราคม 2567 ขณะที่ดัชนีความเชื่อมั่นฯ คาดการณ์ 3 เดือนข้างหน้า ของกลุ่มที่เน้นตลาดต่างประเทศ อยู่ที่ระดับ 95.3 ลดลงจากระดับ 95.8 ในเดือนมกราคม 2567

ข้อเสนอแนะของผู้ประกอบการที่มีต่อภาครัฐประจำเดือนกุมภาพันธ์ 2567 ดังนี้ 1.) ออกมาตรการกระตุ้นเศรษฐกิจเพิ่มเติม เพื่อกระตุ้นการใช้จ่ายและการบริโภคในประเทศ โดยเฉพาะมาตรการส่งเสริมการท่องเที่ยว 2.) เสนอให้ภาครัฐต่ออายุมาตรการลดภาระค่าใช้จ่ายด้านน้ำมันเชื้อเพลิง โดยตรึงราคาน้ำมันดีเซล ไม่เกิน 30 บาทต่อลิตร และตรึงราคาก๊าซหุงต้ม ที่ราคา 423 บาทต่อถังขนาด 15 กิโลกรัม ซึ่งจะสิ้นสุดในวันที่ 31 มีนาคม 2567 3.) สนับสนุนให้ผู้ประกอบการ SMEs เข้าถึงการจัดซื้อจัดจ้างของภาครัฐให้มากขึ้น เพื่อเพิ่มสัดส่วนการจัดซื้อจัดจ้างผู้ประกอบการ SMEs เป็นไม่น้อยกว่าร้อยละ 50 ของงบประมาณจัดซื้อจัดจ้าง โดยเฉพาะในหน่วยงานปกครองส่วนท้องถิ่น

ดัชนีความเชื่อมั่นภาคอุตสาหกรรม

Thai Industries Sentiment Index: TISI

ประจำเดือนกุมภาพันธ์ 2567

ดัชนีความเชื่อมั่นฯ (TISI) มีค่าอยู่ระหว่าง 0 - 200 ซึ่งสามารถแปลความหมายได้ดังนี้

- ค่าดัชนีอยู่ในระดับต่ำกว่า 100 แสดงว่า ผู้ประกอบการภาคอุตสาหกรรมมีความเชื่อมั่นว่าภาวะการดำเนินงานนั้นๆ จะมีสภาพแย่ลง หรืออยู่ในระดับที่ไม่ดี
- ค่าดัชนีอยู่ในระดับ 100 แสดงว่า ผู้ประกอบการภาคอุตสาหกรรมมีความเชื่อมั่นว่าภาวะการดำเนินงานนั้นๆ จะไม่มีการเปลี่ยนแปลง หรืออยู่ในสภาพทรงตัวในระดับเดิม
- ค่าดัชนีอยู่ในระดับสูงกว่า 100 แสดงว่า ผู้ประกอบการภาคอุตสาหกรรมมีความเชื่อมั่นว่าภาวะการดำเนินงานนั้นๆ จะมีสภาพดีขึ้น หรืออยู่ในระดับที่ดี

ดัชนีความเชื่อมั่นฯเดือนกุมภาพันธ์ 2567

● สภาอุตสาหกรรมแห่งประเทศไทย ได้ดำเนินการสำรวจความเชื่อมั่นผู้ประกอบการประจำเดือนกุมภาพันธ์ 2567 จำนวน 1,316 ราย ครอบคลุม 46 กลุ่มอุตสาหกรรมของสภาอุตสาหกรรมแห่งประเทศไทย แยกเป็นกลุ่มอุตสาหกรรมขนาดย่อม อุตสาหกรรมขนาดกลาง และอุตสาหกรรมขนาดใหญ่ ร้อยละ 31.4, 32.9 และ 35.7 ของกลุ่มตัวอย่างทั้งหมด ตามลำดับ แบ่งเป็นกลุ่มอุตสาหกรรมในภาคกลาง ภาคเหนือ ภาคตะวันออกเฉียงเหนือ ภาคตะวันออก และภาคใต้ ร้อยละ 39.2, 11.6, 14.3, 23.3 และ 11.6 ตามลำดับ และแบ่งตามกลุ่มอุตสาหกรรมที่เน้นตลาดในประเทศ และกลุ่มอุตสาหกรรมที่เน้นตลาดต่างประเทศ ร้อยละ 73.5 และ 26.5 ตามลำดับ

● ผลการสำรวจดัชนีความเชื่อมั่นภาคอุตสาหกรรมในเดือนกุมภาพันธ์ 2567 อยู่ที่ระดับ 90.0 ปรับตัวลดลงเล็กน้อย จาก 90.6 ในเดือนมกราคม 2567 ทั้งนี้เมื่อพิจารณาองค์ประกอบของดัชนี พบว่า ยอดขายโดยรวม คำสั่งซื้อโดยรวม ปริมาณการผลิต และผลประกอบการ ปรับตัวลดลงจากเดือนก่อนหน้า โดยมีปัจจัยลบจากอุปสงค์ในประเทศ ที่ชะลอตัวลงจากเดือนก่อนหน้า เนื่องจากความกังวลเกี่ยวกับค่าครองชีพและปัญหาหนี้ครัวเรือน ส่งผลให้ประชาชนระมัดระวังการใช้จ่าย ด้านการส่งออกยังคงชะลอตัว เนื่องจากสถานะเศรษฐกิจของประเทศคู่ค้าที่ยังอ่อนแอ โดยเฉพาะจีนและญี่ปุ่น ประกอบกับปัญหาความขัดแย้งบริเวณทะเลแดง ยังคงยืดเยื้อส่งผลกระทบต่อการค้านำเข้า-ส่งออก ของไทยโดยเฉพาะตลาดยุโรปและตะวันออกกลาง นอกจากนี้ผู้ประกอบการยังเผชิญปัญหาการแข่งขันด้านการตลาดสูงขึ้น รวมถึงได้รับผลกระทบจากสินค้าราคาถูกที่ไม่ได้มาตรฐานจากต่างประเทศ ส่งผลให้ยอดขายสินค้าของผู้ประกอบการไทยลดลง ขณะที่ต้นทุนด้านราคาพลังงานปรับตัวสูงขึ้น

● อย่างไรก็ตาม ยังมีปัจจัยบวกจากภาคการท่องเที่ยวที่ฟื้นตัวต่อเนื่อง และผลจากมาตรการยกเว้น วีซ่าฟรี (Visa Free) ให้กับนักท่องเที่ยวจีน คาซัคสถาน อินเดียนและไต้หวัน รวมถึงมาตรการ Easy E-Receipt ช่วยกระตุ้นการใช้จ่ายในประเทศ (ช่วงวันที่ 1 มกราคม - 15 กุมภาพันธ์ 2567) และมาตรการตรึงราคาน้ำมันดีเซลไม่เกิน 30 บาทต่อลิตร ตั้งแต่วันที่ 1 มกราคม 2567 ถึงวันที่ 31 มีนาคม 2567 ส่งผลดีต่อภาคธุรกิจ

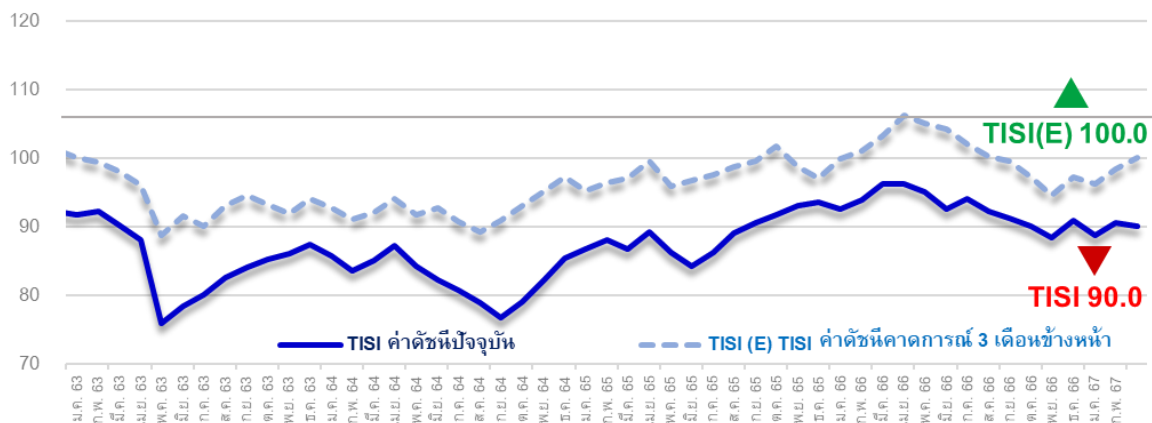
ขณะที่ดัชนีคาดการณ์ 3 เดือนข้างหน้า อยู่ที่ระดับ 100.0 ปรับตัวเพิ่มขึ้น จาก 98.4 ในเดือนมกราคม 2567 โดยมีปัจจัยสนับสนุนจากมาตรการส่งเสริมการท่องเที่ยวของภาครัฐ ช่วยกระตุ้นการใช้จ่ายและการบริโภคในประเทศ ขณะที่การใช้จ่ายภาครัฐ ที่จะเพิ่มขึ้นในช่วงไตรมาส 2 ปี 2567 หลังจาก พ.ร.บ.งบประมาณรายจ่าย ประจำปีงบประมาณ 2567 ได้รับอนุมัติ แต่อย่างไรก็ตามยังมีปัจจัยที่ต้องติดตาม ได้แก่ ความไม่แน่นอนของเศรษฐกิจโลกที่เพิ่มขึ้น จากการชะลอตัวของเศรษฐกิจจีน และความเสี่ยงด้านภูมิรัฐศาสตร์ ซึ่งอาจส่งผลกระทบต่อภาคการส่งออก ขณะที่สถานการณ์ภัยแล้งจากปรากฏการณ์เอลนีโญ (El Niño) อาจส่งผลกระทบต่ออุตสาหกรรมที่ใช้วัตถุดิบในภาคเกษตรและปริมาณน้ำในภาคอุตสาหกรรม

ตารางที่ 1 ดัชนีความเชื่อมั่นภาคอุตสาหกรรมปัจจุบัน และดัชนีคาดการณ์ 3 เดือนข้างหน้า ระหว่างเดือนกุมภาพันธ์ 2566 – กุมภาพันธ์ 2567

ปี	2566											2567	
	ก.พ.	มี.ค.	เม.ย.	พ.ค.	มิ.ย.	ก.ค.	ส.ค.	ก.ย.	ต.ค.	พ.ย.	ธ.ค.	ม.ค.	ก.พ.
TISI	96.2	97.8	95.0	92.5	94.1	92.3	91.3	90.0	88.4	90.9	88.8	90.6	90.0
TISI(E)	103.2	106.3	105.0	104.3	102.1	100.2	99.5	97.3	94.5	97.3	96.2	98.4	100.0

หมายเหตุ : TISI (E) หมายถึงดัชนีความเชื่อมั่นคาดการณ์ใน 3 เดือนข้างหน้า

ภาพที่ 1 กราฟแสดงการเปรียบเทียบระหว่างดัชนีความเชื่อมั่นปัจจุบัน (TISI) และดัชนีความเชื่อมั่นคาดการณ์ ใน 3 เดือนข้างหน้า (TISI(E)) ตั้งแต่เดือนมกราคม 2562 - กุมภาพันธ์ 2567



ที่มา: ฝ่ายเศรษฐกิจและงานวิชาการ สภาอุตสาหกรรมแห่งประเทศไทย

ดัชนีความเชื่อมั่นภาคอุตสาหกรรม เดือนกุมภาพันธ์ 2567

ค่าดัชนีความเชื่อมั่นฯ ในเดือนกุมภาพันธ์ 2567 อยู่ที่ระดับ 90.0 ปรับตัวลดลงเล็กน้อย จากระดับ 90.6 ในเดือนมกราคม 2567 ทั้งนี้ค่าดัชนีความเชื่อมั่นฯ ที่ลดลง เกิดจากองค์ประกอบ ยอดขายโดยรวม คำสั่งซื้อโดยรวม ปริมาณการผลิต และผลประกอบการ ขณะที่ดัชนีความเชื่อมั่นฯ ด้านต้นทุนประกอบการปรับตัวเพิ่มขึ้น โดยมีรายละเอียด ดังนี้ (ตารางที่ 2)

ยอดคำสั่งซื้อโดยรวม ดัชนีความเชื่อมั่นฯ อยู่ที่ 90.1 ลดลงจากระดับ 91.5 ในเดือนมกราคม 2567 ค่าดัชนีฯ ที่ลดลง เกิดจากองค์ประกอบยอดคำสั่งซื้อในประเทศ ซึ่งอยู่ที่ระดับ 93.0 ลดลงจากระดับ 94.8 ในเดือนมกราคม 2567 ขณะที่ยอดคำสั่งซื้อจากต่างประเทศ อยู่ที่ระดับ 89.8 ลดลงจาก 94.4 ในเดือนมกราคม 2567

ยอดขายโดยรวม ดัชนีความเชื่อมั่นฯ อยู่ที่ระดับ 89.8 ลดลงจากระดับ 91.5 ในเดือนมกราคม 2567 ค่าดัชนีฯ ที่ลดลง เกิดจากองค์ประกอบยอดขายในประเทศซึ่งอยู่ที่ 93.5 ลดลงจากระดับ 94.0 ในเดือนมกราคม 2567 ขณะที่ยอดขายต่างประเทศ อยู่ที่ระดับ 89.5 ลดลงจากระดับ 92.2 ในเดือนมกราคม 2567

ปริมาณการผลิต ดัชนีความเชื่อมั่นฯ อยู่ที่ระดับ 92.0 ลดลงจากระดับ 92.8 ในเดือนมกราคม 2567

ต้นทุนประกอบการ (ผูกพัน) ดัชนีความเชื่อมั่นฯ อยู่ที่ระดับ 77.4 เพิ่มขึ้นจากระดับ 76.0 ในเดือนมกราคม 2567

ผลประกอบการ ดัชนีความเชื่อมั่นฯ อยู่ที่ระดับ 88.8 ลดลง จากระดับ 90.1 ในเดือนมกราคม 2567

ดัชนีความเชื่อมั่นภาคอุตสาหกรรม คาดการณ์ 3 เดือนข้างหน้า

ดัชนีความเชื่อมั่นฯ คาดการณ์ 3 เดือนข้างหน้าอยู่ที่ระดับ 100.0 ปรับตัวเพิ่มขึ้น จากระดับ 98.4 ในเดือนมกราคม 2567 ทั้งนี้ค่าดัชนีความเชื่อมั่นฯ คาดการณ์ที่เพิ่มขึ้น เกิดจากองค์ประกอบ ยอดคำสั่งซื้อโดยรวม ยอดขายโดยรวม ต้นทุนประกอบการ และผลประกอบการ โดยมีรายละเอียดดังนี้

ยอดคำสั่งซื้อโดยรวม (คาดการณ์) ดัชนีความเชื่อมั่นฯ อยู่ที่ระดับ 106.8 เพิ่มขึ้น จากระดับ 106.2 ในเดือนมกราคม ค่าดัชนีฯ ที่เพิ่มขึ้น เกิดจากองค์ประกอบดัชนียอดคำสั่งซื้อในประเทศ อยู่ที่ระดับ 106.1 เพิ่มขึ้น จากระดับ 102.7 ในเดือนมกราคม 2567 ขณะที่ดัชนียอดคำสั่งซื้อต่างประเทศ ซึ่งอยู่ที่ระดับ 104.5 ลดลง จากระดับ 109.8 ในเดือนมกราคม 2567

ยอดขายโดยรวม (คาดการณ์) ดัชนีความเชื่อมั่นฯ อยู่ที่ระดับ 106.2 เพิ่มขึ้นจากระดับ 105.2 ในเดือนมกราคม 2567 ค่าดัชนีความเชื่อมั่นฯ ที่เพิ่มขึ้น เกิดจากองค์ประกอบดัชนียอดขายในประเทศอยู่ที่ระดับ 105.4 เพิ่มขึ้น จากระดับ 104.2 ในเดือนมกราคม 2567 ขณะที่ดัชนียอดขายในต่างประเทศอยู่ที่ระดับ 103.2 ลดลง จากระดับ 110.5 ในเดือนมกราคม 2567

ปริมาณการผลิต (คาดการณ์) ดัชนีความเชื่อมั่นฯ อยู่ที่ระดับ 103.9 ลดลงเล็กน้อย จากระดับ 104.0 ในเดือนมกราคม 2567 จากยอดคำสั่งซื้อโดยรวม (คาดการณ์) และยอดขายโดยรวม (คาดการณ์) ที่ลดลง

ต้นทุนการประกอบการ (คาดการณ์) ดัชนีความเชื่อมั่นฯ อยู่ที่ระดับ 80.9 เพิ่มขึ้นจากระดับ 75.6 ในเดือนมกราคม 2567

ผลประกอบการ (คาดการณ์) ดัชนีความเชื่อมั่นฯ อยู่ที่ระดับ 102.1 เพิ่มขึ้น จากระดับ 101.3 ในเดือนมกราคม 2567

ตารางที่ 2 ดัชนีความเชื่อมั่นภาคอุตสาหกรรมในแต่ละองค์ประกอบเดือนมกราคม เทียบกับเดือนกุมภาพันธ์ 2567

ดัชนี	ดัชนีปัจจุบัน		ดัชนีคาดการณ์ 3 เดือนข้างหน้า	
	ม.ค.-67	ก.พ.-67	ม.ค.-67	ก.พ.-67
1. ยอดคำสั่งซื้อโดยรวม	91.5	90.1	106.2	106.8
1.1 ยอดคำสั่งซื้อในประเทศ	94.8	93.0	102.7	106.1
1.2 ยอดคำสั่งซื้อจากต่างประเทศ	94.4	89.8	109.8	104.5
2. ยอดขายโดยรวม	91.5	89.8	105.2	106.2
2.1 ยอดขายในประเทศ	94.0	93.5	104.2	105.4
2.2 ยอดขายในต่างประเทศ	92.2	89.5	110.5	103.2
3. ปริมาณการผลิต	92.8	92.0	104.0	103.9
4. ต้นทุนการประกอบการ (ผูกพัน)	76.0	77.4	75.6	80.9
5. ผลประกอบการ	90.1	88.8	101.3	102.1

ที่มา: คำนวณโดยสภาอุตสาหกรรมแห่งประเทศไทย

ดัชนีความเชื่อมั่นภาคอุตสาหกรรม จำแนกตามกลุ่มอุตสาหกรรม

ดัชนีความเชื่อมั่นฯ จำแนกตามกลุ่มอุตสาหกรรมซึ่งแบ่งเป็น 46 กลุ่มอุตสาหกรรม (ตามรูปแบบการจัดกลุ่มอุตสาหกรรมของสภาอุตสาหกรรมแห่งประเทศไทย) พบว่า ในเดือนกุมภาพันธ์ 2567 ค่าดัชนีความเชื่อมั่นฯ รายกลุ่มอุตสาหกรรมมีการเปลี่ยนแปลงดังนี้

- อุตสาหกรรมที่มีค่าดัชนีความเชื่อมั่นฯ **เพิ่มขึ้น** และมีค่าดัชนีฯ **มากกว่า 100** มีจำนวน 9 อุตสาหกรรม ได้แก่ อาหารและเครื่องดื่ม, ยา, ผู้ผลิตไฟฟ้า, พลังงานหมุนเวียน, เยื่อและกระดาษ, อลูมิเนียม, ดิจิทัล, เครื่องสำอาง, ผู้ผลิตเครื่องมือแพทย์และสุขภาพ
- อุตสาหกรรมที่มีค่าดัชนีความเชื่อมั่นฯ **เพิ่มขึ้น** แต่มีค่าดัชนีฯ **ต่ำกว่า 100** มีจำนวน 8 อุตสาหกรรม ได้แก่ หนังสือและผลิตภัณฑ์หนังสือ, รองเท้า, อัญมณีและเครื่องประดับ, หลักรและอุปกรณ์, แกรนิตและหินอ่อน, เฟอร์นิเจอร์, น้ำมันปาล์ม, การสำรวจและผลิตปิโตรเลียมเหลว
- อุตสาหกรรมที่มีค่าดัชนีความเชื่อมั่นฯ **ลดลง** แต่มีค่าดัชนีฯ **มากกว่า 100** มีจำนวน 5 อุตสาหกรรม ได้แก่ ยานยนต์, ชิ้นส่วนและอะไหล่ยานยนต์, เครื่องปรับอากาศและทำความเย็น, โรงกลั่นน้ำมันปิโตรเลียม, การพิมพ์และบรรจุภัณฑ์
- อุตสาหกรรมที่มีค่าดัชนีความเชื่อมั่นฯ **ลดลง** แต่มีค่าดัชนีฯ **ต่ำกว่า 100** มีจำนวน 24 อุตสาหกรรม ได้แก่ สิ่งทอ, เครื่องนุ่งห่ม, เหล็ก, ปูนซีเมนต์, แก้วและกระจก, เซรามิก, โรงเลื่อย, โรงอบไม้, ไม้อัด ไม้บาง และวัสดุแผ่น, เครื่องจักรกลและโลหะการ, เครื่องจักรกลการเกษตร, ต่อเรือซ่อมเรือ และก่อสร้างงานเหล็ก, หล่อโลหะ, ไฟฟ้าอิเล็กทรอนิกส์และโทรคมนาคม, น้ำตาล, สมุนไพร, ผลิตภัณฑ์เสริมอาหาร, ก๊าซ, ปิโตรเคมี, เคมี, ผลิตภัณฑ์ยาง, พลาสติก, หัตถกรรมสร้างสรรค์, การจัดการสิ่งแวดล้อม, เทคโนโลยีชีวภาพ

ตารางที่ 3 การเปลี่ยนแปลงดัชนีความเชื่อมั่นฯจำแนกตามกลุ่มอุตสาหกรรมเดือนกุมภาพันธ์ 2567

	TISI ↓	TISI ↑
TISI > 100	<p>ยานยนต์, ชิ้นส่วนและอะไหล่ยานยนต์, เครื่องปรับอากาศและทำความเย็น, โรงกลั่นน้ำมัน ปิโตรเลียม, การพิมพ์และบรรจุภัณฑ์</p> <p>(มกราคม= 5 กลุ่ม) (กุมภาพันธ์ = 5 กลุ่ม)</p>	<p>อาหารและเครื่องดื่ม, ยา, ผู้ผลิตไฟฟ้า, พลังงานหมุนเวียน, เยื่อและกระดาษ, อลูมิเนียม, ดิจิทัล, เครื่องสำอาง, ผู้ผลิต เครื่องมือแพทย์และสุขภาพ</p> <p>(มกราคม= 8 กลุ่ม) (กุมภาพันธ์= 5 กลุ่ม)</p>
TISI < 100	<p>สิ่งทอ, เครื่องนุ่งห่ม, เหล็ก, ปูนซีเมนต์, แก้วและกระจก, เซรามิก, โรงเลื่อย โรงอบไม้, ไม้อัด ไม้บาง และวัสดุแผ่น, เครื่องจักรกลและ โลหะการ, เครื่องจักรกลการเกษตร, ต่อเรือซ่อม เรือ และก่อสร้างงานเหล็ก, หล่อโลหะ, ไฟฟ้า อิเล็กทรอนิกส์และโทรคมนาคม, น้ำตาล, สมุนไพร, ผลิตภัณฑ์เสริมอาหาร, ก๊าซ, ปิโตรเคมี, เคมี, ผลิตภัณฑ์ยาง, พลาสติก, หัตถกรรมสร้างสรรค์, การจัดการสิ่งแวดล้อม , เทคโนโลยีชีวภาพ</p> <p>(มกราคม = 11 กลุ่ม) (กุมภาพันธ์ = 11 กลุ่ม)</p>	<p>หนังและผลิตภัณฑ์หนัง, รองเท้า, อัญมณี และเครื่องประดับ, หลัγκαและอุปกรณ์, แกรนิตและหินอ่อน, เฟอร์นิเจอร์, น้ำมัน ปาล์ม, การสำรวจและผลิตปิโตรเลียมเหลว</p> <p>(มกราคม = 22 กลุ่ม) (กุมภาพันธ์ = 24 กลุ่ม)</p>

ตารางที่ 4 ดัชนีความเชื่อมั่นภาคอุตสาหกรรม จำแนกตามรายอุตสาหกรรม

อุตสาหกรรม	2566												
	ก.พ.	มี.ค.	เม.ย.	พ.ค.	มิ.ย.	ก.ค.	ส.ค.	ก.ย.	ต.ค.	พ.ย.	ธ.ค.	ม.ค.	ก.พ.
กลุ่ม 1 อุตสาหกรรมแฟชั่น - เพิ่มขึ้น 3 กลุ่ม ลดลง 2 กลุ่ม													
สิ่งทอ	72.9	71.7	67.0	63.3	61.4	57.2	58.6	55.9	52.4	56.8	61.8	60.7	58.7
เครื่องนุ่งห่ม	81.4	80.0	76.9	73.6	72.2	67.8	69.6	65.4	63.3	67.1	70.5	72.4	70.0
หนังและผลิตภัณฑ์หนัง	71.8	76.0	72.7	70.6	69.3	65.7	68.8	65.7	61.8	66.7	70.6	73.8	76.7
รองเท้า	80.0	82.0	77.8	73.3	70.0	72.5	75.6	72.7	68.0	72.5	76.0	80.0	85.0
อัญมณีและเครื่องประดับ	59.0	57.9	58.8	55.0	51.3	48.6	43.6	47.5	50.0	55.0	51.4	56.5	60.0
กลุ่ม 2 อุตสาหกรรมก่อสร้างและเครื่องใช้ในบ้าน - เพิ่มขึ้น 3 กลุ่ม ลดลง 6 กลุ่ม													
เหล็ก	55.2	60.0	56.3	54.0	57.7	60.7	56.4	53.2	50.5	54.9	56.9	61.2	60.0
ปูนซีเมนต์	95.2	97.1	92.6	93.1	96.2	98.3	93.6	89.6	85.6	88.2	83.6	82.1	80.0
หลังคาและอุปกรณ์	52.4	57.1	53.3	50.0	53.3	57.1	53.8	49.5	46.2	50.0	47.3	50.4	54.3
แกรนิตและหินอ่อน	43.3	47.8	44.7	41.1	45.0	47.1	45.6	45.0	40.0	44.2	41.7	44.5	49.2
แก้วและกระจก	93.3	96.0	96.9	92.9	95.7	92.5	96.9	98.6	95.7	97.8	92.9	91.7	89.3
เซรามิก	55.2	59.1	57.0	53.0	56.4	53.3	50.8	48.5	46.2	50.9	53.3	52.9	50.4
โรงเลื่อย โรงอบไม้	62.9	66.0	66.7	69.0	65.7	61.7	57.0	58.3	60.0	63.3	60.0	63.0	58.9
ไม้อัด ไม้บางและวัสดุแผ่น	53.8	57.9	59.0	54.3	57.9	61.1	58.2	58.8	60.0	64.8	61.7	66.2	62.9
เฟอร์นิเจอร์	72.6	71.5	67.2	63.2	66.7	71.4	66.7	67.4	62.9	66.4	71.4	76.0	79.1
กลุ่ม 3 อุตสาหกรรมยานยนต์และเครื่องจักรกล - ลดลง 6 กลุ่ม													
ยานยนต์	141.3	143.2	138.9	140.0	135.7	140.0	144.3	142.5	144.7	147.1	148.6	145.0	141.5
ชิ้นส่วนและอะไหล่ยานยนต์	126.6	131.3	126.4	127.3	124.1	125.5	126.2	121.9	122.5	125.4	120.6	118.2	114.0
เครื่องจักรกลและโลหะการ	56.9	61.3	64.0	60.0	62.9	58.9	55.6	57.1	56.4	61.3	63.1	67.6	64.8
เครื่องจักรกลการเกษตร	51.3	56.0	52.7	54.5	52.7	50.0	53.7	54.4	50.6	55.0	57.1	62.1	58.8
ต่อเรือซ่อมเรือและก่อสร้างงานเหล็ก	83.5	72.5	75.0	71.4	68.0	72.7	80.0	80.0	77.1	76.7	74.0	69.1	66.0
หล่อโลหะ	89.2	92.3	87.3	83.4	85.9	86.9	88.4	83.9	87.2	91.9	90.0	93.8	89.2
กลุ่ม 4 อุตสาหกรรมเครื่องใช้ไฟฟ้าและอิเล็กทรอนิกส์ - ลดลง 2 กลุ่ม													
ไฟฟ้าอิเล็กทรอนิกส์และโทรคมนาคม	83.5	82.9	79.7	80.3	82.8	80.3	76.7	72.7	69.7	69.0	71.1	75.8	74.6
เครื่องปรับอากาศและทำความเย็น	115.0	119.3	115.2	117.3	119.2	115.6	113.0	108.0	109.6	112.6	108.0	113.0	108.9

ตารางที่ 4 ดัชนีความเชื่อมั่นภาคอุตสาหกรรม จำแนกตามรายอุตสาหกรรม (ต่อ)

อุตสาหกรรม	2566												
	ก.พ.	มี.ค.	เม.ย.	พ.ค.	มิ.ย.	ก.ค.	ส.ค.	ก.ย.	ต.ค.	พ.ย.	ธ.ค.	ม.ค.	ก.พ.
กลุ่ม 5 อุตสาหกรรมอาหารและยา – เพิ่มขึ้น 3 กลุ่ม ลดลง 3 กลุ่ม													
อาหารและเครื่องดื่ม	124.2	128.6	129.3	124.5	126.0	126.8	127.3	127.8	129.5	134.1	134.6	138.2	139.0
น้ำตาล	85.9	90.0	85.0	83.6	86.7	83.3	81.4	78.3	80.0	81.5	83.1	87.5	85.0
ยา	141.3	140.6	136.2	137.4	141.2	142.1	137.6	133.8	130.3	129.2	124.8	123.9	127.7
สมุนไพร	78.4	77.6	73.1	74.9	79.5	81.8	77.3	78.7	74.1	73.1	69.0	65.9	63.2
น้ำมันปาล์ม	91.7	96.0	97.6	94.5	91.6	86.7	82.9	84.6	81.8	86.7	87.8	92.3	96.4
ผลิตภัณฑ์เสริมอาหาร	63.3	62.8	58.8	54.2	58.1	59.4	61.2	62.7	59.3	58.7	62.2	60.7	57.5
กลุ่ม 6 อุตสาหกรรมพลังงาน - เพิ่มขึ้น 3 กลุ่ม ลดลง 2 กลุ่ม													
โรงกลั่นน้ำมันปิโตรเลียม	170.0	180.0	190.0	180.0	150.0	130.0	150.0	120.0	150.0	180.0	160.0	170.0	140.0
ก๊าซ	92.9	96.7	95.0	92.0	87.1	83.6	80.0	82.0	84.4	88.0	84.0	80.0	75.4
ผู้ผลิตไฟฟ้า	161.5	162.5	167.5	170.0	172.5	167.5	162.9	160.0	156.7	157.1	152.5	156.7	160.0
พลังงานหมุนเวียน	101.9	103.8	107.6	104.7	102.4	101.4	97.9	99.4	101.3	106.2	102.2	106.7	108.1
สำรวจและผลิตปิโตรเลียมเหลว											56.7	58.3	63.3
กลุ่ม 7 อุตสาหกรรมสนับสนุน – เพิ่มขึ้น 5 กลุ่ม ลดลง 8 กลุ่ม													
ปิโตรเคมี	106.7	104.0	101.2	96.4	97.9	95.0	91.4	87.6	83.2	82.2	80.0	78.9	74.4
เคมี	96.9	101.6	97.4	92.5	90.2	86.2	90.0	86.0	81.0	80.0	76.5	75.8	74.1
ผลิตภัณฑ์ยาง	115.6	115.1	111.5	112.4	108.0	104.4	100.0	96.3	92.2	90.0	86.2	88.5	85.4
พลาสติก	110.6	109.9	105.8	101.6	103.2	98.9	100.0	95.7	92.1	88.4	85.2	86.3	84.2
เยื่อและกระดาษ	100.9	105.2	101.1	96.8	95.7	91.3	88.2	90.8	92.3	96.0	92.8	96.4	100.0
การพิมพ์และบรรจุภัณฑ์	112.9	117.0	112.2	113.9	112.0	109.3	105.0	107.0	109.3	112.8	109.6	107.5	104.6
อลูมิเนียม	122.0	126.0	121.7	117.3	120.4	116.4	120.0	121.0	123.0	126.1	122.6	123.9	126.5
หัตถกรรมสร้างสรรค์	66.7	70.9	73.0	73.8	76.1	78.9	74.1	74.7	77.0	81.6	84.0	83.2	78.7
การจัดการเพื่อสิ่งแวดล้อม	85.0	88.3	84.2	86.0	90.4	91.1	86.7	82.3	80.0	83.6	80.7	85.0	81.0
ดิจิทัล	112.7	117.1	118.9	120.8	123.5	124.8	120.0	116.0	117.9	120.0	120.9	125.6	127.1
เทคโนโลยีชีวภาพ	55.6	59.0	60.0	55.3	58.8	61.4	63.0	59.0	60.0	63.2	60.0	64.7	60.8
เครื่องสำอาง	112.7	116.9	112.0	113.3	115.2	117.6	113.0	115.0	116.2	120.0	123.1	123.8	126.7
ผู้ผลิตเครื่องมือแพทย์	130.4	129.6	130.7	131.4	132.9	133.9	129.0	125.5	121.8	121.1	116.2	114.0	116.1

ดัชนีความเชื่อมั่นภาคอุตสาหกรรม จำแนกตามขนาดอุตสาหกรรม

ดัชนีความเชื่อมั่นฯ จำแนกตามขนาดของกิจการ ประกอบด้วย

- 1) อุตสาหกรรมขนาดย่อม มีรายได้ไม่เกิน 100 ล้านบาท
- 2) อุตสาหกรรมขนาดกลาง มีรายได้มากกว่า 100 แต่ไม่เกิน 500 ล้านบาท
- 3) อุตสาหกรรมขนาดใหญ่ มีรายได้เกิน 500 ล้านบาท

ดัชนีความเชื่อมั่นฯ จำแนกตามขนาดของกิจการในเดือนกุมภาพันธ์ 2567 จากการสำรวจพบว่า ดัชนีความเชื่อมั่นฯ อุตสาหกรรมขนาดย่อม และอุตสาหกรรมขนาดกลาง ปรับตัวลดลงจากเดือนมกราคม 2567 ขณะที่ อุตสาหกรรมขนาดใหญ่ ปรับตัวเพิ่มขึ้นจากเดือนมกราคม 2567 โดยมีรายละเอียดดังนี้ (ตารางที่ 5 และภาพที่ 2)

อุตสาหกรรมขนาดย่อม ดัชนีความเชื่อมั่นฯ ในเดือนกุมภาพันธ์ 2567 อยู่ที่ระดับ 87.3 ปรับตัวลดลง จากระดับ 89.0 ในเดือนมกราคม อุตสาหกรรมขนาดย่อมที่มีความเชื่อมั่นลดลง ได้แก่ อุตสาหกรรมสิ่งทอ, อุตสาหกรรมเครื่องนุ่งห่ม, อุตสาหกรรมเซรามิก, อุตสาหกรรมหล่อโลหะ เป็นต้น

ปัจจัยลบ

- ปัญหาหนี้ครัวเรือน ส่งผลให้กำลังซื้อในประเทศชะลอลง
- ต้นทุนการผลิตเพิ่มขึ้นจากการปรับขึ้นค่าจ้างขั้นต่ำ ราคาวัตถุดิบ
- อัตราดอกเบี้ยที่ยังทรงตัวสูง ส่งผลให้ผู้ประกอบการ SMEs มีต้นทุนทางการเงินสูงขึ้น
- สถาบันการเงินมีความเข้มงวดในการอนุมัติสินเชื่อมากขึ้น ขณะที่ขั้นตอนในการเข้าถึงสินเชื่อมีความยุ่งยาก
- ปัญหาระบบขนส่งผลกระทบต่ออุตสาหกรรมที่ใช้วัตถุดิบในภาคเกษตร

ปัจจัยบวก

- มาตรการ Easy E-receipt ในช่วงวันที่ 1 มกราคม - 15 กุมภาพันธ์ 2567 ช่วยกระตุ้นการใช้จ่ายในประเทศ
- มาตรการส่งเสริมการท่องเที่ยว วีซ่า-ฟรี (Visa-Free) ช่วยดึงดูดนักท่องเที่ยวจีนและคาซัคสถาน อินเดียและไต้หวัน
- มาตรการลดภาระค่าใช้จ่ายด้านพลังงาน ช่วยลดต้นทุนการผลิตและค่าขนส่ง

ขณะที่ดัชนีความเชื่อมั่นฯคาดการณ์ 3 เดือนข้างหน้าอยู่ที่ระดับ 98.8 ปรับตัวเพิ่มขึ้น จากระดับ 95.5 ในเดือนมกราคม 2567

อุตสาหกรรมขนาดกลาง ดัชนีความเชื่อมั่นฯ ในเดือนกุมภาพันธ์ 2567 อยู่ที่ระดับ 91.1 ลดลงจากระดับ 93.5 ในเดือนมกราคม อุตสาหกรรมขนาดกลางที่มีความเชื่อมั่นลดลง ได้แก่ อุตสาหกรรมน้ำตาล, อุตสาหกรรมผลิตภัณฑ์เสริมอาหาร, อุตสาหกรรมพลาสติก, อุตสาหกรรมเคมี เป็นต้น

ปัจจัยลบ

- ภาคการผลิตชะลอลง จากการหดตัวของอุปสงค์ในประเทศและต่างประเทศ
- กำลังซื้อในประเทศยังฟื้นตัวช้า เนื่องจากกังวลปัญหาหนี้ครัวเรือน
- อัตราดอกเบี้ยเงินกู้ที่ยังทรงตัวในระดับสูง ส่งผลให้ SMEs มีต้นทุนทางการเงินและภาระหนี้เพิ่มขึ้น

ปัจจัยบวก

- มาตรการ Easy E-receipt ในช่วงวันที่ 1 มกราคม - 15 กุมภาพันธ์ 2567 ช่วยกระตุ้นการใช้จ่ายในประเทศ
 - มาตรการส่งเสริมการท่องเที่ยว วีซ่า-ฟรี (Visa-Free) ช่วยดึงดูดนักท่องเที่ยวจีนและคาซัคสถาน อินเดียและไต้หวัน
 - มาตรการลดภาระค่าใช้จ่ายด้านพลังงาน ช่วยลดต้นทุนการผลิตและค่าขนส่ง
- ขณะที่ดัชนีความเชื่อมั่นฯ คาดการณ์ 3 เดือนข้างหน้าอยู่ที่ระดับ 99.6 ปรับตัวลดลง จากระดับ 101.8 ในเดือนมกราคม 2567

อุตสาหกรรมขนาดใหญ่ ดัชนีความเชื่อมั่นฯในเดือนกุมภาพันธ์ 2567 อยู่ที่ระดับ 91.4 ปรับตัวเพิ่มขึ้น จากระดับ 89.2 ในเดือนมกราคม อุตสาหกรรมขนาดใหญ่ที่มีความเชื่อมั่นเพิ่มขึ้น ได้แก่ อุตสาหกรรมอาหารและเครื่องดื่ม, อุตสาหกรรมพลังงานหมุนเวียน, อุตสาหกรรมผู้ผลิตไฟฟ้า เป็นต้น

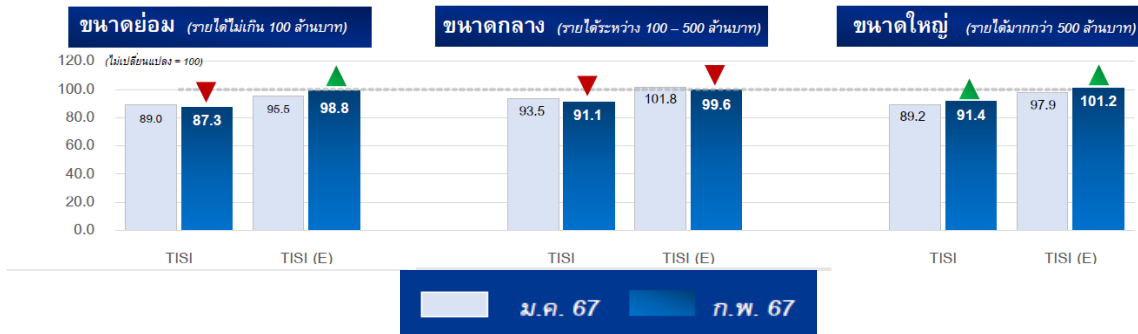
ปัจจัยบวก

- ตลาดส่งออกสำคัญยังขยายตัวได้ อาทิ สหรัฐฯ ออสเตรเลียและอาเซียน
- มาตรการส่งเสริมการท่องเที่ยว วีซ่า-ฟรี (Visa-Free) ช่วยดึงดูด นักท่องเที่ยวจีน คาซัคสถาน อินเดียและไต้หวัน
- มาตรการ Easy E-receipt ช่วยกระตุ้นการใช้จ่ายและการบริโภค
- อุปสงค์ในประเทศยังฟื้นตัวช้า

ปัจจัยลบ

- อุปสงค์ในประเทศและต่างประเทศชะลอลง ยังฟื้นตัวช้า
 - การส่งออกไปตลาดยุโรปและตะวันออกกลางชะลอลง จากผลกระทบจากวิกฤตทะเลแดง
- ขณะที่ดัชนีความเชื่อมั่นฯ คาดการณ์ 3 เดือนข้างหน้าอยู่ที่ระดับ 101.2 ปรับตัวเพิ่มขึ้น จากระดับ 97.9 ในเดือนมกราคม

ภาพที่ 2 ดัชนีความเชื่อมั่นฯจำแนกตามขนาดอุตสาหกรรมเปรียบเทียบระหว่างเดือนมกราคม กับเดือนกุมภาพันธ์ 2567



ที่มา: ฝ่ายเศรษฐกิจและงานวิชาการ สภาอุตสาหกรรมแห่งประเทศไทย

ดัชนีความเชื่อมั่นภาคอุตสาหกรรม รายภูมิภาค

ดัชนีความเชื่อมั่นฯรายภูมิภาค ประจำเดือนกุมภาพันธ์ 2567 จากการสำรวจพบว่า ดัชนีความเชื่อมั่นฯ ภาคเหนือ ภาคตะวันออกเฉียงเหนือ ภาคตะวันออกและภาคใต้ ปรับตัวลดลง จากเดือนมกราคม ขณะที่ดัชนีความเชื่อมั่นฯ ภาคกลาง ปรับตัวเพิ่มขึ้น จากเดือนมกราคม โดยมีรายละเอียดดังนี้ (ตารางที่ 6 และภาพที่ 3)

ภาคกลาง ดัชนีความเชื่อมั่นฯ ในเดือนกุมภาพันธ์ 2567 อยู่ที่ระดับ 93.4 ปรับตัวเพิ่มขึ้นจากระดับ 90.9 ในเดือนมกราคม

ปัจจัยบวก

- มาตรการวีซ่าฟรี ช่วยกระตุ้นภาคการท่องเที่ยว ส่งผลดีต่อความต้องการสินค้าอุปโภคบริโภคและสินค้าแฟชั่น
- มาตรการ Easy E-receipt ในช่วงวันที่ 1 มกราคม - 15 กุมภาพันธ์ 2567 ช่วยกระตุ้นการใช้จ่ายในประเทศ
- ต้นทุนการผลิตด้านพลังงานปรับตัวลดลง จากมาตรการลดภาระค่าใช้จ่ายด้านพลังงานของภาครัฐ

ปัจจัยลบ

- ปัญหานี้ครว้ร้อน ยังกดดันกำลังซื้อของประชาชน ทำให้ผู้บริโภคชะงักการใช้จ่าย
- อัตราดอกเบี้ยเงินกู้ที่เพิ่มสูงขึ้นส่งผลให้ภาระหนี้ของผู้ประกอบการเพิ่มขึ้น
- โครงการก่อสร้างภาครัฐชะลอลง จากการใช้จ่ายภาครัฐที่ล่าช้า

อุตสาหกรรมในภาคกลาง ที่ส่งผลด้านบวก ต่อค่าดัชนี ได้แก่

อุตสาหกรรมอาหารและเครื่องดื่ม (ผลิตภัณฑ์อาหารทะเลกระป๋อง เครื่องปรุงรส มีคำสั่งซื้อเพิ่มขึ้นจากตลาดสหรัฐฯ ยุโรปและเอเชีย ผลิตภัณฑ์อาหารสำเร็จรูปและเครื่องดื่ม มียอดขายเพิ่มขึ้น เนื่องจากการขยายตัวของภาคการท่องเที่ยว)

อุตสาหกรรมเครื่องสำอาง (ผลิตภัณฑ์เครื่องสำอางมียอดขายในประเทศเพิ่มขึ้น จากการขยายตัวของอุปสงค์ในประเทศและภาคการท่องเที่ยว รวมถึงอานิสงส์มาตรการ Easy E-receipt ในช่วงวันที่ 1 มกราคม - 15 กุมภาพันธ์ 2567 กระตุ้นการใช้จ่ายในประเทศ ด้านการส่งออก ผลิตภัณฑ์เครื่องสำอาง มีคำสั่งซื้อเพิ่มขึ้นจากประเทศญี่ปุ่นและอาเซียน)

อุตสาหกรรมอลูมิเนียม (ผลิตภัณฑ์อลูมิเนียม มียอดขายในประเทศเพิ่มขึ้น จากความต้องการในการผลิตบรรจุภัณฑ์ อาหารและเครื่องดื่ม ด้านการส่งออกผลิตภัณฑ์อลูมิเนียม มีคำสั่งซื้อเพิ่มขึ้น จากตลาดอาเซียน)

ดัชนีความเชื่อมั่นฯ ภาคการณ 3 เดือนข้างหน้า อยู่ที่ระดับ 111.0 ปรับตัวเพิ่มขึ้น จากระดับ 106.3 ในเดือนมกราคม

ภาคเหนือ ดัชนีความเชื่อมั่นฯ ในเดือนกุมภาพันธ์ 2567 อยู่ที่ระดับ 94.2 ปรับตัวลดลง จากระดับ 96.7 ในเดือนมกราคม

ปัจจัยลบ

- อุปสงค์ในประเทศและต่างประเทศ ชะลอลง
- ต้นทุนประกอบการเพิ่มขึ้น จากการกลับขึ้นอัตราค่าจ้างขั้นต่ำ และราคาวัตถุดิบ
- อัตราดอกเบี้ยเงินกู้ที่เพิ่มสูงขึ้น ทำให้ภาระหนี้ของผู้ประกอบการเพิ่มขึ้น
- สถานการณ์ภัยแล้ง ส่งผลกระทบต่อวัตถุดิบภาคเกษตร และปริมาณน้ำ

ปัจจัยบวก

- ภาคการท่องเที่ยวฟื้นตัวดีต่อเนื่อง ส่งผลดีต่อการบริโภคและการใช้จ่ายในภาคเหนือ
- มาตรการอุดหนุนราคาพลังงานทำให้ต้นทุนประกอบการลดลง

อุตสาหกรรมในภาคเหนือ ที่ส่งผลด้านลบ ต่อค่าดัชนี ได้แก่

อุตสาหกรรมสิ่งทอ (ผลิตภัณฑ์เส้นใยประดิษฐ์ เส้นด้าย มีคำสั่งซื้อลดลงจากประเทศญี่ปุ่น เวียดนามและเมียนมาร์ เนื่องจากลูกค้ามีสต็อกสินค้าปริมาณสูง ขณะที่คำสั่งซื้อในประเทศลดลง เนื่องจากความต้องการสินค้าเพื่อเป็นวัตถุดิบในการผลิตเครื่องนุ่งห่มลดลง)

อุตสาหกรรมน้ำตาลทราย (ผลิตภัณฑ์น้ำตาลทราย มีคำสั่งซื้อจากประเทศคู่ค้าลดลง อาทิ ตลาดอาเซียน ยุโรป ขณะที่ตลาดในประเทศมียอดขายลดลง เนื่องจากอุปสงค์ในประเทศชะลอ)

อุตสาหกรรมเซรามิก (ผลิตภัณฑ์เซรามิก ประเภทภาชนะบนโต๊ะอาหาร มีคำสั่งซื้อในประเทศลดลง ขณะที่การส่งออกชะลอลง จากตลาดยุโรปและเอเชีย นอกจากนี้การแข่งขันด้านการตลาดสูงขึ้นจากสินค้านำเข้า ขณะเดียวกันต้นทุนการผลิตสูงขึ้น อาทิ ต้นทุนค่าแรงงาน และวัตถุดิบ)

ขณะที่ดัชนีความเชื่อมั่นฯ คาดการณ์ 3 เดือนข้างหน้า อยู่ที่ระดับ 96.7 ปรับตัวลดลงจากระดับ 98.6 ในเดือนมกราคม 2567

ภาคตะวันออกเฉียงเหนือ ดัชนีความเชื่อมั่นฯ ในเดือนกุมภาพันธ์ 2567 อยู่ที่ระดับ 78.8 ปรับตัวลดลง จากระดับ 81.5 ในเดือนมกราคม 2567

ปัจจัยลบ

- กำลังซื้อในภูมิภาคยังอ่อนแอ จากปัญหาหนี้ครัวเรือน ส่งผลให้เศรษฐกิจในภูมิภาคยังฟื้นตัวจำกัด
- ต้นทุนด้านแรงงานเพิ่มขึ้น จากการปรับขึ้นอัตราจ้างขั้นต่ำ
- อัตราดอกเบี้ยเงินกู้สูงขึ้น กระทบต้นทุนทางการเงินโดยเฉพาะ SMEs ขณะที่สถาบันการเงินยังมีความเข้มงวดในการอนุมัติสินเชื่อ
- ปัญหาภัยแล้ง กระทบต่อวัตถุดิบในภาคเกษตร

ปัจจัยบวก

- มาตรการส่งเสริมการท่องเที่ยว วีซ่า ฟรี ส่งผลให้เกิดการบริโภคและการใช้จ่ายในประเทศเพิ่มขึ้น
- มาตรการลดภาระค่าใช้จ่ายประชาชนด้านพลังงานของภาครัฐ

อุตสาหกรรมในภาคตะวันออกเฉียงเหนือ ที่ส่งผลด้านลบ ต่อค่าดัชนีฯ ได้แก่

อุตสาหกรรมเครื่องนุ่งห่ม (ผลิตภัณฑ์เสื้อผ้าสำเร็จรูป เสื้อผ้ากีฬา มีคำสั่งซื้อลดลง จากตลาดสหรัฐฯ และเอเชีย เนื่องจากอุปสงค์จากประเทศคู่ค้าชะลอลง จากความไม่แน่นอนของเศรษฐกิจโลก)

อุตสาหกรรมหัตถกรรมสร้างสรรค์ (สินค้าของที่ระลึกของตกแต่งบ้าน สินค้าหัตถกรรมมียอดขายในประเทศลดลง ด้านการส่งออกมีคำสั่งซื้อลดลง จากสหรัฐฯ และยุโรป)

อุตสาหกรรมเครื่องจักรกลการเกษตร (เครื่องจักรกลการเกษตร และอุปกรณ์การเกษตร มียอดขายในประเทศลดลง เนื่องจากความต้องการใช้ในภาคเกษตร ด้านการส่งออก มีคำสั่งซื้อลดลง จากตลาด CLMV)

ขณะที่ดัชนีความเชื่อมั่นฯ คาดการณ์ 3 เดือนข้างหน้าอยู่ที่ระดับ 83.2 ปรับตัวลดลงจากระดับ 83.8 ในเดือนมกราคม 2567

ภาคตะวันออก ดัชนีความเชื่อมั่นฯในเดือนกุมภาพันธ์ 2567 อยู่ที่ระดับ 88.4 ปรับตัวลดลงจากระดับ 91.1 ในเดือนมกราคม

ปัจจัยลบ

- อุปสงค์ในประเทศ ชะลอตัวลงจากความกังวลปัญหาหนี้ครัวเรือน
- คำสั่งซื้อต่างประเทศลดลง เนื่องจากความไม่แน่นอนของเศรษฐกิจโลก
- การลงทุนภาคเอกชนชะลอลง
- โครงการก่อสร้างภาครัฐชะลอลง เนื่องจากความล่าช้าเกี่ยวกับงบประมาณภาครัฐ

ปัจจัยบวก

- มาตรการวีซ่า ฟรี ช่วยกระตุ้นภาคการท่องเที่ยว ส่งผลให้การบริโภคและการใช้จ่ายในประเทศเพิ่มขึ้น
- มาตรการ Easy E-Receipt ในที่เหลือช่วง 1 – 15 กุมภาพันธ์ 2567) ช่วยกระตุ้นการใช้จ่ายและการบริโภคในประเทศ

อุตสาหกรรมในภาคตะวันออก ที่ส่งผลด้านลบ ต่อค่าดัชนีฯ ได้แก่

อุตสาหกรรมเครื่องปรับอากาศและทำความเย็น เครื่องปรับอากาศและเครื่องทำความเย็น และคอมเพรสเซอร์เครื่องปรับอากาศ มีคำสั่งซื้อลดลง จากตลาดยุโรปและสหรัฐฯ ประกอบกับมีปัญหาการขนส่งที่ล่าช้า จากความไม่สงบบริเวณทะเลแดง)

อุตสาหกรรมไฟฟ้าอิเล็กทรอนิกส์และโทรคมนาคม (สินค้าอิเล็กทรอนิกส์ แผงวงจรไฟฟ้า มีคำสั่งซื้อลดลงจากสหรัฐฯ และจีน ขณะที่เครื่องใช้ไฟฟ้า มียอดขายในประเทศลดลง เนื่องจากกำลังซื้อของผู้บริโภคชะลอลง)

อุตสาหกรรมเครื่องจักรกลและโลหะการ (เครื่องจักรกลในโรงงานอุตสาหกรรม มีคำสั่งซื้อลดลงจากตลาดในประเทศ และขณะที่คำสั่งซื้อจากประเทศคู่ค้าสำคัญ อาทิ จากประเทศญี่ปุ่น และจีนปรับตัวลดลง)

ขณะที่ดัชนีความเชื่อมั่นฯคาดการณ์ 3 เดือนข้างหน้าอยู่ที่ระดับ 95.0 ปรับตัวลดลง ระดับ 96.5 ในเดือนมกราคม

ภาคใต้ ดัชนีความเชื่อมั่นฯในเดือนกุมภาพันธ์ 2567 อยู่ที่ระดับ 91.3 ปรับตัวลดลงจากระดับ 93.2 ในเดือนมกราคม 2567

ปัจจัยลบ

- กำลังซื้อในภูมิภาค ยังฟื้นตัวช้า ประชาชนระมัดระวังการใช้จ่าย เนื่องจากความกังวลหนี้ครัวเรือน
- ต้นทุนด้านค่าจ้างแรงงาน ปรับตัวสูงขึ้นจากการปรับขึ้นอัตราค่าจ้างขั้นต่ำ
- การปรับขึ้นอัตราดอกเบี้ยเงินกู้ ส่งผลให้ผู้ประกอบการมีภาระหนี้เพิ่มสูงขึ้น

ปัจจัยบวก

- ภาคการท่องเที่ยวฟื้นตัวต่อเนื่อง ช่วยให้การบริโภคและการใช้จ่ายในภาคใต้เพิ่มขึ้น
- มาตรการพักหนี้ SMEs ส่งผลดีต่อสภาพคล่องของธุรกิจ
- ต้นทุนประกอบการด้านพลังงานลดลง เนื่องจากมาตรการลดภาระค่าใช้จ่ายด้านพลังงานของภาครัฐ

อุตสาหกรรมในภาคใต้ ส่งผลด้านลบ ต่อค่าดัชนี ได้แก่

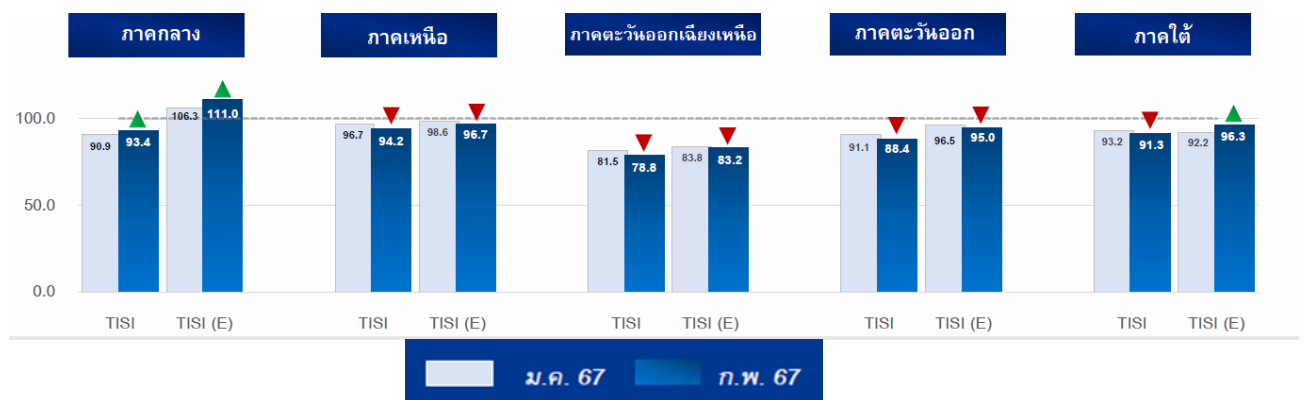
อุตสาหกรรมผลิตภัณฑ์ยาง (ผลิตภัณฑ์ยางแท่ง และยางแผ่นรมควัน มีคำสั่งซื้อในประเทศลดลง ด้านการส่งออกผลิตภัณฑ์ยางมีคำสั่งลดลง จากประเทศจีน และญี่ปุ่น เนื่องจากเศรษฐกิจประเทศคู่ค้าชะลอลง)

อุตสาหกรรมไม้อัด ไม้บางและวัสดุแผ่น (ไม้อัด ไม้บาง ไม้ปาร์ติเคิล มียอดขายในประเทศลดลง ขณะที่ความต้องการใช้ผลิตภัณฑ์เฟอร์นิเจอร์ลดลง ด้านการส่งออกไม้อัดข ไม้บาง มีคำสั่งซื้อลดลง จากตลาด CLMV และจีน)

อุตสาหกรรมโรงเลื่อยและโรงอบไม้ (ไม้อย่างพาราแปรรูป มีคำสั่งซื้อลดลงจากประเทศจีน และตลาดอินเดีย ขณะที่ความต้องการใช้ในประเทศลดลง โดยเฉพาะภาคก่อสร้าง)

ขณะที่ดัชนีความเชื่อมั่นฯคาดการณ์ 3 เดือนข้างหน้าอยู่ที่ 96.3 ปรับตัวเพิ่มขึ้น จากระดับ 92.2 ในเดือนมกราคม

ภาพที่ 3 ดัชนีความเชื่อมั่นฯจำแนกตามรายภูมิภาคเปรียบเทียบระหว่างเดือนระหว่าง เดือนมกราคม กับเดือนกุมภาพันธ์ 2567



ที่มา: ฝ่ายเศรษฐกิจและวิชาการ สภาอุตสาหกรรมแห่งประเทศไทย

ดัชนีความเชื่อมั่นภาคอุตสาหกรรมจำแนกตามตลาด

ดัชนีความเชื่อมั่นฯ จำแนกตามตลาด (ร้อยละของการส่งออกต่อยอดขาย) ในเดือนกุมภาพันธ์ 2567 จากการสำรวจพบว่า ค่าดัชนีความเชื่อมั่นฯ กลุ่มที่เน้นตลาดในประเทศ และกลุ่มที่เน้นตลาดต่างประเทศ ปรับตัวลดลง จากเดือนมกราคม โดยมีรายละเอียดดังนี้ (ภาพที่ 4)

กลุ่มที่มีการส่งออกน้อยกว่าร้อยละ 50 ของยอดขาย (เน้นตลาดในประเทศ) ดัชนีความเชื่อมั่นฯ ในเดือนกุมภาพันธ์ 2567 อยู่ที่ระดับ 91.3 ปรับตัวลดลงเล็กน้อยจากระดับ 91.8 ในเดือนมกราคม

ปัจจัยลบ

- การชะลอตัวของอุปสงค์ในประเทศ เนื่องจากความกังวลเกี่ยวกับค่าครองชีพและปัญหาหนี้ครัวเรือน
- ผู้ประกอบการยังเผชิญปัญหาการแข่งขันด้านการตลาดสูงขึ้น
- ผลกระทบจากสินค้านำเข้าที่ไม่ได้มาตรฐานจากต่างประเทศ
- ต้นทุนการดำเนินงานที่สูงขึ้น ทั้งจากค่าจ้างแรงงาน ราคาวัตถุดิบ และค่าขนส่ง

ปัจจัยบวก

- มาตรการ Easy E-receipt ในช่วงวันที่ 1 มกราคม - 15 กุมภาพันธ์ 2567
- มาตรการส่งเสริมการท่องเที่ยว วีซ่า-ฟรี (Visa-Free) ช่วยกระตุ้นการใช้จ่ายในประเทศ
- มาตรการพักชำระหนี้ SMEs และพักชำระหนี้เกษตรกร ช่วยเพิ่มสภาพคล่องของธุรกิจและลดภาระหนี้

สำหรับอุตสาหกรรมในกลุ่มนี้ที่ค่าดัชนีฯ ปรับตัวลดลง ได้แก่ อุตสาหกรรมเครื่องนุ่งห่ม, อุตสาหกรรมสิ่งทอ, อุตสาหกรรมเซรามิก, อุตสาหกรรมการพิมพ์และบรรจุภัณฑ์ เป็นต้น

ขณะที่ดัชนีความเชื่อมั่นฯ คาดการณ์ 3 เดือนข้างหน้า อยู่ที่ระดับ 101.6 ปรับตัวเพิ่มขึ้นจากระดับ 99.3 ในเดือนมกราคม

กลุ่มที่มีการส่งออกตั้งแต่ร้อยละ 50 ของยอดขายขึ้นไป (เน้นตลาดต่างประเทศ) ดัชนีความเชื่อมั่นฯ ในเดือนกุมภาพันธ์ 2567 อยู่ที่ระดับ 86.3 ปรับตัวลดลง จาก 87.0 ในเดือนมกราคม

ปัจจัยลบ

- ภาคการส่งออกชะลอตัวลง เนื่องจากอุปสงค์ในตลาดโลกชะลง อาทิ อาทิจี ญี่ปุ่น จีน และยุโรป
- ปัญหาความขัดแย้งบริเวณทะเลแดง ที่ยังยืดเยื้อส่งผลกระทบต่อการนำเข้า-ส่งออก ของไทย โดยเฉพาะตลาดยุโรปและตะวันออกกลาง ขณะที่ต้นทุนค่าขนส่งสินค้ายังทรงตัวอยู่ในระดับสูง

ปัจจัยบวก

- ตลาดส่งออกสำคัญยังขยายตัวได้ อาทิ สหรัฐฯ ออสเตรเลียและอาเซียน
- ความต้องการสินค้าอาหาร ในตลาดโลกเพิ่มสูงขึ้น ส่งผลดีต่ออุตสาหกรรมเกษตร

สำหรับอุตสาหกรรมในกลุ่มนี้ที่ค่าดัชนี **ปรับตัวลดลง** ได้แก่ อุตสาหกรรมเครื่องจักรกลและโลหะการ, อุตสาหกรรมเครื่องปรับอากาศและทำความเย็น, อุตสาหกรรมยานยนต์, อุตสาหกรรมชิ้นส่วนและอะไหล่ยานยนต์ เป็นต้น

ขณะที่ดัชนีความเชื่อมั่นฯคาดการณ์ 3 เดือนข้างหน้า อยู่ที่ระดับ **95.3** ปรับตัว ลดลง จากระดับ **95.8** ในเดือนมกราคม

ภาพที่ 4 ดัชนีความเชื่อมั่นฯจำแนกตามร้อยละของการส่งออกต่อยอดขายเปรียบเทียบระหว่างเดือนเดือนมกราคม กับเดือนกุมภาพันธ์ 2567



ที่มา: ฝ่ายเศรษฐกิจและวิชาการ สภาอุตสาหกรรมแห่งประเทศไทย

ปัจจัยที่ส่งผลกระทบต่อการประกอบกิจการ เดือนกุมภาพันธ์ 2567

ปัจจัยที่ส่งผลกระทบต่อการประกอบกิจการเดือนกุมภาพันธ์ 2567 จากการสำรวจพบว่า ปัจจัยที่ผู้ประกอบการมีความกังวลเพิ่มขึ้น ได้แก่ เศรษฐกิจโลก อัตราดอกเบี้ยเงินกู้ ราคาน้ำมัน เศรษฐกิจในประเทศ ขณะที่ผู้ประกอบการมีความกังวลลดลงในปัจจุบัน อัตราแลกเปลี่ยน สถานการณ์การเมืองในประเทศ โดยมีรายละเอียดดังนี้ (ภาพที่ 7)

สภาวะเศรษฐกิจโลก จากผลการสำรวจในเดือนกุมภาพันธ์ 2567 มีผู้ประกอบการที่ตอบว่า สถานการณ์เศรษฐกิจโลกมีทำให้ผลประกอบการ **แย่ลง** อยู่ที่ร้อยละ **85.1 เพิ่มขึ้น** จากร้อยละ **82.5** ในเดือนมกราคม เนื่องจากเศรษฐกิจการค้าโลกที่ยังฟื้นตัวช้า โดยเฉพาะเศรษฐกิจประเทศคู่ค้าที่ชะลอตัว อาทิ จีนและญี่ปุ่น ส่งผลให้คำสั่งซื้อสินค้าลดลง ขณะที่ปัญหาความขัดแย้งทางภูมิรัฐศาสตร์ ยังไม่มีความไม่แน่นอน โดยวิกฤตทะเลแดง ยังคงยืดเยื้อส่งผลกระทบต่อการค้านำเข้า-ส่งออก ของไทยโดยเฉพาะตลาดยุโรปและตะวันออกกลาง

อัตราดอกเบี้ยเงินกู้ จากการสำรวจในเดือนกุมภาพันธ์ 2567 ผู้ประกอบการตอบว่าอัตราดอกเบี้ยเงินกู้ส่งผลต่อการดำเนินงาน ในลักษณะที่ **แย่ลง** ร้อยละ **74.3 เพิ่มขึ้น** จากร้อยละ **73.7** ในเดือนมกราคม เนื่องจากอัตราดอกเบี้ยเงินกู้ยังทรงตัวอยู่ในระดับสูง ส่งผลให้ภาคธุรกิจโดยเฉพาะผู้ประกอบการ SMEs มีต้นทุนทางการเงินและภาระหนี้เพิ่มขึ้น

ราคาน้ำมัน จากผลการสำรวจในเดือนกุมภาพันธ์ 2567 มีผู้ประกอบการที่ตอบว่าราคาน้ำมันส่งผลกระทบต่อการทำงานในลักษณะที่ **แย่ลง** ร้อยละ **53.7 เพิ่มขึ้น** จากร้อยละ **50.1** ในเดือนมกราคม (ตารางที่ 5) เนื่องจากราคาน้ำมันปรับตัวสูงขึ้นตามราคาตลาดโลก

เศรษฐกิจในประเทศ จากการสำรวจในเดือนกุมภาพันธ์ 2567 พบว่า ผู้ประกอบการมีความกังวลในลักษณะที่ **แย่ลง** ร้อยละ **48.5 เพิ่มขึ้น** จากร้อยละ **45.2** ในเดือนมกราคม เนื่องจากเศรษฐกิจในประเทศยังฟื้นตัวอย่างจำกัดจากปัญหาหนี้ครัวเรือนทำให้ประชาชนระมัดระวังการใช้จ่าย

อัตราแลกเปลี่ยน (มุมมองผู้ส่งออก) โดยอัตราแลกเปลี่ยนอ้างอิงค่าเงินบาทเทียบกับดอลลาร์สหรัฐ เฉลี่ยเดือนกุมภาพันธ์ 2567 อยู่ที่ระดับ 36.01 บาทต่อดอลลาร์สหรัฐ **อ่อนค่าลง** เมื่อเทียบกับค่าเฉลี่ยในเดือนมกราคม 2567 อยู่ที่ระดับ 35.33 บาทต่อดอลลาร์สหรัฐ ซึ่งผลการสำรวจพบว่า มีผู้ประกอบการที่ตอบว่าอัตราแลกเปลี่ยนทำให้ผลประกอบการ แย่ลง อยู่ที่ร้อยละ 38.0 **ลดลง** จากร้อยละ 41.5 ในเดือนมกราคม

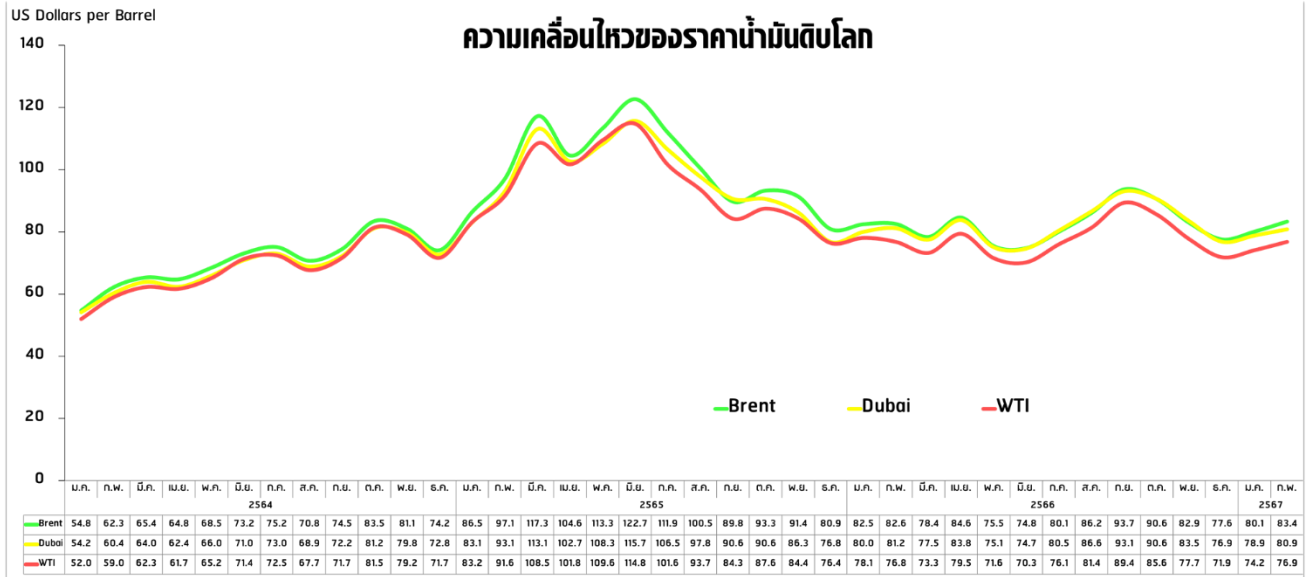
สถานการณ์ทางการเมืองในประเทศ จากการสำรวจพบว่า ผู้ประกอบการมีความกังวลต่อปัจจัยทางการเมืองในเดือนกุมภาพันธ์ 2567 ในลักษณะที่ **แย่ลง** ร้อยละ **31.2 ลดลง** จากร้อยละ **35.0** ในเดือนมกราคม เนื่องจากภาครัฐมีการกำหนดนโยบายในการขับเคลื่อนเศรษฐกิจ ช่วยสร้างความเชื่อมั่นผู้ประกอบการในประเทศและนักลงทุน

ตารางที่ 5 ราคาน้ำมันขายปลีกในประเทศ เดือนกุมภาพันธ์ 2567

PTT DATES OF CHANGES	เบนซิน	Gasohol 95	Gasohol 91	E20	E85	Diesel
13 ก.พ. 67	45.84	37.95	36.18	35.84	35.99	29.94
16 ก.พ. 67	46.24	38.35	36.58	36.24	35.99	29.94
20 ก.พ. 67	45.94	38.05	36.28	35.94	35.69	29.94
29 ก.พ. 67	46.34	38.45	36.68	36.34	36.09	29.94
Change	0.50	0.50	0.50	0.50	0.10	0.00

ที่มา: www.pttor.com

ภาพที่ 5 ราคาน้ำมันดิบในตลาดโลก

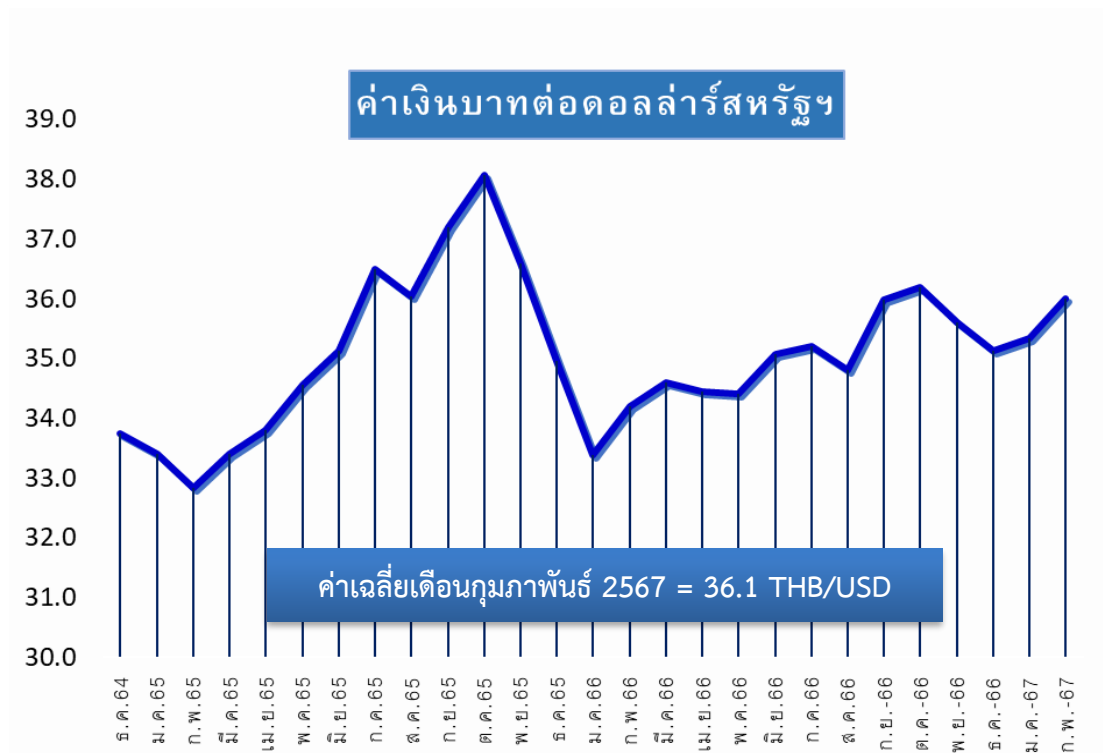


ที่มา: Federal Reserve Bank of St.Louis., IndexMundi.

หมายเหตุ: *ใช้ข้อมูล Oilprice.com ราคาเดือน ธ.ค. 66, ม.ค. และ ก.พ. 67 ณ วันสิ้นเดือน ในช่วงระหว่างวันซื้อขาย (**ราคา Dubai)

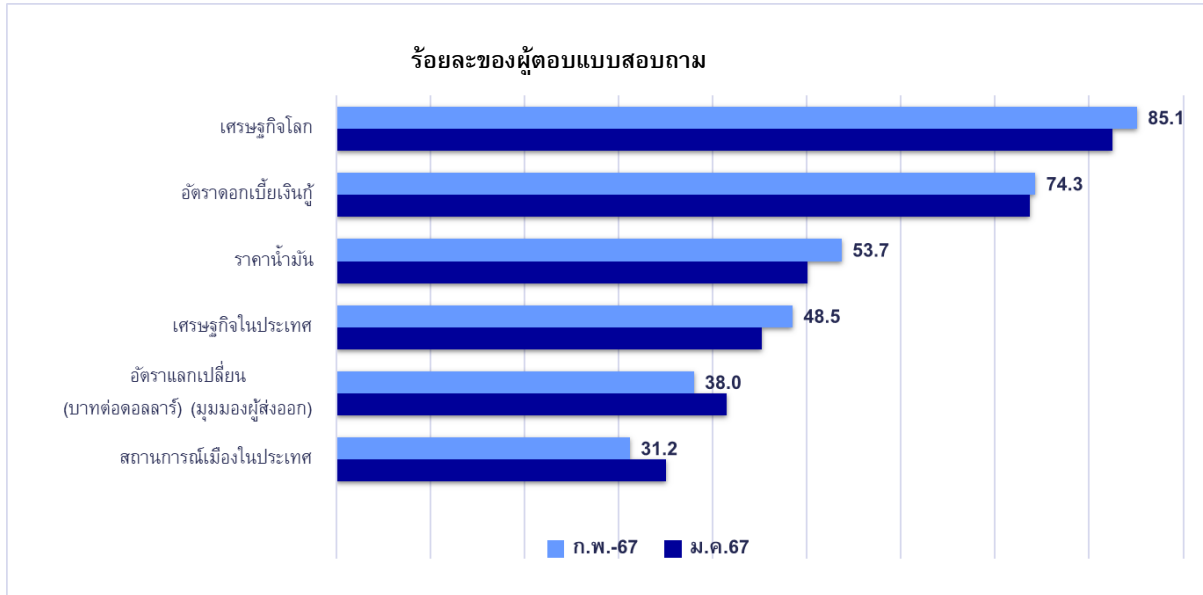
ปรับปรุงข้อมูลล่าสุดเมื่อวันที่ 3 มี.ค. 2567

ภาพที่ 6 ค่าเงินบาทประจำเดือนกุมภาพันธ์ 2567



ที่มา: www.bot.or.th รวบรวมข้อมูลโดยฝ่ายเศรษฐกิจและวิชาการ สภาอุตสาหกรรมแห่งประเทศไทย

ภาพที่ 7 ปัจจัยที่ส่งผลกระทบต่อการดำเนินกิจการ (เรียงตามร้อยละของผู้ตอบแบบสอบถามจากมากไปหาน้อย)



จัดทำโดย ฝ่ายเศรษฐกิจและวิชาการ สภาอุตสาหกรรมแห่งประเทศไทย

ข้อเสนอแนะต่อภาครัฐ

1. ออกมาตรการกระตุ้นเศรษฐกิจเพิ่มเติม เพื่อกระตุ้นการใช้จ่ายและการบริโภคในประเทศ โดยเฉพาะมาตรการส่งเสริมการท่องเที่ยว
2. เสนอให้ภาครัฐต่ออายุมาตรการลดภาระค่าใช้จ่ายด้านน้ำมันเชื้อเพลิง โดยตรึงราคาน้ำมันดีเซลไม่เกิน 30 บาทต่อลิตร และตรึงราคาแก๊สหุงต้ม ที่ราคา 423 บาทต่อถังขนาด 15 กิโลกรัม ซึ่งจะสิ้นสุดในวันที่ 31 มีนาคม 2567)
3. สนับสนุนให้ผู้ประกอบการ SMEs เข้าถึงการจัดซื้อจัดจ้างของภาครัฐให้มากขึ้น เพื่อเพิ่มสัดส่วนการจัดซื้อจัดจ้างผู้ประกอบการ SMEs เป็นไม่น้อยกว่าร้อยละ 50 ของงบประมาณจัดซื้อจัดจ้าง โดยเฉพาะในหน่วยงานปกครองส่วนท้องถิ่น