

## ดัชนีความเชื่อมั่นภาคอุตสาหกรรม

## Thai Industries Sentiment Index: TISI

ประจำเดือนมีนาคม 2567

บทสรุปผู้บริหาร

● สมาคมอุตสาหกรรมแห่งประเทศไทย ได้ดำเนินการสำรวจความเชื่อมั่นผู้ประกอบการประจำเดือนมีนาคม 2567 จำนวน 1,336 ราย ครอบคลุม 46 กลุ่มอุตสาหกรรมของสมาคมอุตสาหกรรมแห่งประเทศไทย แยกเป็นกลุ่มอุตสาหกรรมขนาดย่อม อุตสาหกรรมขนาดกลาง และอุตสาหกรรมขนาดใหญ่ ร้อยละ 32.8, 32.9 และ 34.3 ของกลุ่มตัวอย่างทั้งหมด ตามลำดับ แบ่งเป็นกลุ่มอุตสาหกรรมในภาคกลาง ภาคเหนือ ภาคตะวันออกเฉียงเหนือ ภาคตะวันออก และภาคใต้ ร้อยละ 39.2, 11.8, 13.3, 24.0 และ 11.7 ตามลำดับ และแบ่งตามกลุ่มอุตสาหกรรมที่เน้นตลาดในประเทศ และกลุ่มอุตสาหกรรมที่เน้นตลาดต่างประเทศ ร้อยละ 64.9 และ 35.1 ตามลำดับ

● ผลการสำรวจดัชนีความเชื่อมั่นภาคอุตสาหกรรมในเดือนมีนาคม 2567 อยู่ที่ระดับ 92.4 ปรับตัวเพิ่มขึ้น จาก 90.0 ในเดือนกุมภาพันธ์ 2567 เมื่อพิจารณาองค์ประกอบของดัชนี พบว่า ยอดขายโดยรวม คำสั่งซื้อโดยรวม ปริมาณการผลิต และผลประกอบการ ปรับตัวเพิ่มขึ้นจากเดือนก่อนหน้า ทั้งนี้ความเชื่อมั่นที่ปรับตัวสูงขึ้นมีปัจจัยสนับสนุนจากอุปสงค์ในประเทศที่ทยอยฟื้นตัว สะท้อนจากความต้องการสินค้าอุปโภคบริโภค และสินค้าคงทน อาทิ เครื่องใช้ไฟฟ้าภายในบ้าน เครื่องปรับอากาศ เฟอร์นิเจอร์ ที่ปรับตัวเพิ่มขึ้น ขณะที่ภาคการท่องเที่ยวขยายตัวต่อเนื่อง และได้รับอานิสงส์จากมาตรการวีซ่า – ฟรี ในช่วงที่ผ่านมา ในด้านการส่งออกขยายตัวดีขึ้นตามการฟื้นตัวของเศรษฐกิจโลกและเศรษฐกิจประเทศ คู่ค้าสำคัญอย่างสหรัฐฯ อินเดียและออสเตรเลีย ขณะที่ในเดือนมีนาคมผู้ประกอบการเร่งผลิตสินค้าก่อนวันหยุดต่อเนื่องในช่วงเทศกาลสงกรานต์ นอกจากนี้ผู้ประกอบการยังได้รับผลดีจากมาตรการตรึงราคาน้ำมันดีเซลไม่เกิน 30 บาทต่อลิตร ซึ่งช่วยลดต้นทุนการผลิตและค่าขนส่งให้กับภาคธุรกิจ

● แต่อย่างไรก็ตาม ยังมีปัจจัยลบจากปัญหาหนี้ครัวเรือนและภาคธุรกิจที่ยังทรงตัวสูง ส่งผลให้เศรษฐกิจในประเทศยังฟื้นตัวได้อย่างจำกัด นอกจากนี้ผู้ประกอบการยังมีความกังวลเกี่ยวกับต้นทุนทางการเงินและอัตราดอกเบี้ยที่สูงขึ้น ตลอดจนความไม่แน่นอนเศรษฐกิจโลก โดยเฉพาะเศรษฐกิจจีน ญี่ปุ่น และสหภาพยุโรป ทำให้การส่งออกยังฟื้นตัวได้ไม่เต็มที่

● ขณะที่ดัชนีคาดการณ์ 3 เดือนข้างหน้า อยู่ที่ระดับ 100.8 ปรับตัวเพิ่มขึ้น จาก 100.0 ในเดือนกุมภาพันธ์ 2567 โดยมีปัจจัยสนับสนุนจากมาตรการส่งเสริมการท่องเที่ยวของภาครัฐ การเบิกจ่ายงบประมาณ ปี 2567 ในช่วงไตรมาสที่ 2 ของปี 2567 รวมถึงภาคการส่งออกมีแนวโน้มดีขึ้นตามการขยายตัวของอุปสงค์ในตลาดโลก แต่อย่างไรก็ตามยังมีปัจจัยเสี่ยงที่ต้องติดตามได้แก่ ปัญหาความขัดแย้งทางภูมิรัฐศาสตร์ที่ยังไม่คลี่คลาย ส่งผลให้ราคาน้ำมันในตลาดโลกเพิ่มสูงขึ้น รวมถึงมาตรการกีดกันทางการค้าที่ถูกนำมาใช้กับสินค้าส่งออกของไทยเพิ่มขึ้น อาทิ มาตรการด้านสิ่งแวดล้อม มาตรการปรับคาร์บอนก่อนเข้าพรมแดน (CBAM) ของสหภาพยุโรป เป็นต้น

- **ดัชนีความเชื่อมั่นฯ จำแนกตามขนาดของอุตสาหกรรม ในเดือนมีนาคม 2567** จากการสำรวจพบว่าดัชนีความเชื่อมั่นฯ ของอุตสาหกรรมขนาดย่อม อยู่ที่ระดับ 86.4 ปรับตัวลดลงจากระดับ 87.3 ในเดือนกุมภาพันธ์ 2567 ขณะที่ดัชนีความเชื่อมั่นฯ ของอุตสาหกรรมกลาง และขนาดใหญ่ อยู่ที่ระดับ 94.5 และ 96.1 ปรับตัวเพิ่มขึ้นจากระดับ 91.1 และ 91.4 ในเดือนกุมภาพันธ์ 2567
- **ดัชนีความเชื่อมั่นคาดการณ์ 3 เดือนข้างหน้า จำแนกตามรายขนาดของอุตสาหกรรม** สำรวจพบว่าดัชนีความเชื่อมั่นคาดการณ์ฯ ของอุตสาหกรรมขนาดย่อม อยู่ที่ระดับ 98.1 ปรับตัวลดลงจากระดับ 98.8 ในเดือนกุมภาพันธ์ 2567 ดัชนีความเชื่อมั่นคาดการณ์ฯ ของอุตสาหกรรมขนาดกลางและขนาดใหญ่ อยู่ที่ระดับ 101.0 และ 103.2 ปรับตัวเพิ่มขึ้นจากระดับ 99.6 และ 101.2 ในเดือนกุมภาพันธ์ 2567
- **ดัชนีความเชื่อมั่นฯ จำแนกตามรายภูมิภาคในเดือนมีนาคม 2567** จากการสำรวจพบว่าดัชนีความเชื่อมั่นฯ ของ ภาคกลาง ภาคตะวันออก และภาคใต้ อยู่ที่ระดับ 98.4, 90.9 และ 93.0 ปรับตัวเพิ่มขึ้นจากระดับ 93.4, 88.4 และ 91.3 ในเดือนกุมภาพันธ์ 2567 ขณะที่ดัชนีความเชื่อมั่นฯ ของภาคเหนือ ภาคตะวันออกเฉียงเหนือ อยู่ที่ระดับ 91.9 และ 77.6 ตามลำดับ ปรับตัวลดลงจากระดับ 94.2 และ 78.8 ในเดือนกุมภาพันธ์ 2567
- **ดัชนีความเชื่อมั่นคาดการณ์ 3 เดือนข้างหน้า จำแนกตามรายภูมิภาค** จากการสำรวจพบว่าดัชนีความเชื่อมั่นฯ คาดการณ์ของภาคกลาง ภาคตะวันออกเฉียงเหนือ และภาคตะวันออก อยู่ที่ระดับ 113.3, 84.9 และ 95.8 ปรับตัวเพิ่มขึ้นจากระดับ 111.0, 83.2 และ 95.0 ในเดือนกุมภาพันธ์ 2567 ขณะที่ดัชนีคาดการณ์ 3 เดือนข้างหน้า ภาคเหนือ และภาคใต้ อยู่ที่ระดับ 92.8 และ 95.2 ตามลำดับ ปรับตัวลดลงจากระดับ 96.7 และ 96.3 ในเดือนกุมภาพันธ์ 2567 ตามลำดับ
- **ดัชนีความเชื่อมั่นฯ จำแนกตามตลาด ในเดือนมีนาคม 2567** จากการสำรวจพบว่าค่าดัชนีความเชื่อมั่นฯ กลุ่มที่เน้นตลาดในประเทศ และกลุ่มที่เน้นตลาดต่างประเทศ อยู่ที่ระดับ 93.9 และ 89.8 ปรับตัวเพิ่มขึ้นจากระดับ 91.3 และ 86.3 ในเดือนกุมภาพันธ์ 2567
- **ดัชนีความเชื่อมั่นฯ คาดการณ์ 3 เดือนข้างหน้า ของกลุ่มที่เน้นตลาดในประเทศ** อยู่ที่ระดับ 102.5 ปรับตัวเพิ่มขึ้นจากระดับ 101.6 ในเดือนกุมภาพันธ์ 2567 ขณะที่ดัชนีความเชื่อมั่นฯ คาดการณ์ 3 เดือนข้างหน้า ของกลุ่มที่เน้นตลาดต่างประเทศ อยู่ที่ระดับ 97.7 เพิ่มขึ้นจากระดับ 95.3 ในเดือนกุมภาพันธ์ 2567

ข้อเสนอแนะของผู้ประกอบการที่มีต่อภาครัฐประจำเดือนมีนาคม 2567 ดังนี้ 1) เสนอให้ภาครัฐดำเนินการตามแผนงานเร่งรัดการเบิกจ่ายงบประมาณ ปี 2567 หลังจากพ.ร.บ.งบประมาณรายจ่ายประจำปีงบประมาณ พ.ศ.2567 ประกาศใช้โดยเฉพาะการเบิกจ่ายงบลงทุนต่อเนืองที่ยังค้างชำระ และการจัดซื้อจัดจ้างภาครัฐ เพื่อให้เม็ดเงินเข้าสู่ระบบเศรษฐกิจโดยเร็ว 2) เสนอให้ภาครัฐเป็นเจ้าภาพจัดงานแสดงสินค้าไทยทั้งในส่วนกลางและภูมิภาคเพื่อเพิ่มช่อง จัดจำหน่ายสินค้าให้กับผู้ประกอบการ และสนับสนุน Soft Power รวมถึงการจัด Roadshow แสดงสินค้าในต่างประเทศ 3) ขอให้ภาครัฐดูแลเสถียรภาพของค่าเงินบาทไม่ให้ผันผวน รวมทั้งส่งเสริมให้ผู้ประกอบการนำเข้า และส่งออกใช้เครื่องมือป้องกันความเสี่ยงจากอัตราแลกเปลี่ยน

## ดัชนีความเชื่อมั่นภาคอุตสาหกรรม

## Thai Industries Sentiment Index: TISI

ประจำเดือนมีนาคม 2567

ดัชนีความเชื่อมั่นฯ (TISI) มีค่าอยู่ระหว่าง 0 - 200 ซึ่งสามารถแปลความหมายได้ดังนี้

- ค่าดัชนีอยู่ในระดับต่ำกว่า 100 แสดงว่า ผู้ประกอบการภาคอุตสาหกรรมมีความเชื่อมั่นว่าภาวะการดำเนินงานนั้นๆ จะมีสภาพแย่ลง หรืออยู่ในระดับที่ไม่ดี
- ค่าดัชนีอยู่ในระดับ 100 แสดงว่า ผู้ประกอบการภาคอุตสาหกรรมมีความเชื่อมั่นว่าภาวะการดำเนินงานนั้นๆ จะไม่มีการเปลี่ยนแปลง หรืออยู่ในสภาพทรงตัวในระดับเดิม
- ค่าดัชนีอยู่ในระดับสูงกว่า 100 แสดงว่า ผู้ประกอบการภาคอุตสาหกรรมมีความเชื่อมั่นว่าภาวะการดำเนินงานนั้นๆ จะมีสภาพดีขึ้น หรืออยู่ในระดับที่ดี

## ดัชนีความเชื่อมั่นฯเดือนมีนาคม 2567

● สภาอุตสาหกรรมแห่งประเทศไทย ได้ดำเนินการสำรวจความเชื่อมั่นผู้ประกอบการประจำเดือนมีนาคม 2567 จำนวน 1,336 ราย ครอบคลุม 46 กลุ่มอุตสาหกรรมของสภาอุตสาหกรรมแห่งประเทศไทย แยกเป็นกลุ่มอุตสาหกรรมขนาดย่อม อุตสาหกรรมขนาดกลาง และอุตสาหกรรมขนาดใหญ่ ร้อยละ 32.8, 32.9 และ 34.3 ของกลุ่มตัวอย่างทั้งหมด ตามลำดับ แบ่งเป็นกลุ่มอุตสาหกรรมในภาคกลาง ภาคเหนือ ภาคตะวันออกเฉียงเหนือ ภาคตะวันออก และภาคใต้ ร้อยละ 39.2, 11.8, 13.3, 24.0 และ 11.7 ตามลำดับ และแบ่งตามกลุ่มอุตสาหกรรมที่เน้นตลาดในประเทศ และกลุ่มอุตสาหกรรมที่เน้นตลาดต่างประเทศ ร้อยละ 64.9 และ 35.1 ตามลำดับ

● ผลการสำรวจดัชนีความเชื่อมั่นภาคอุตสาหกรรมในเดือนมีนาคม 2567 อยู่ที่ระดับ 92.4 ปรับตัวเพิ่มขึ้น จาก 90.0 ในเดือนกุมภาพันธ์ 2567 เมื่อพิจารณาองค์ประกอบของดัชนีฯ พบว่า ยอดขายโดยรวม คำสั่งซื้อโดยรวม ปริมาณการผลิต และผลประกอบการ ปรับตัวเพิ่มขึ้นจากเดือนก่อนหน้า ทั้งนี้ความเชื่อมั่นที่ปรับตัวสูงขึ้นมีปัจจัยสนับสนุนจากอุปสงค์ในประเทศที่ทยอยฟื้นตัว สะท้อนจากความต้องการสินค้าอุปโภคบริโภค และสินค้าคงทน อาทิ เครื่องใช้ไฟฟ้าภายในบ้าน เครื่องปรับอากาศ เพอร์นิเจอร์ ที่ปรับตัวเพิ่มขึ้น ขณะที่ภาคการท่องเที่ยวขยายตัวต่อเนื่อง และได้รับอานิสงส์จากมาตรการวีซ่า – ฟรี ในช่วงที่ผ่านมา ในด้านการส่งออกขยายตัวดีขึ้นตามการฟื้นตัวของเศรษฐกิจโลกและเศรษฐกิจประเทศ คู่ค้าสำคัญอย่างสหรัฐฯ อินเดียและออสเตรเลีย ขณะที่ในเดือนมีนาคมผู้ประกอบการเร่งผลิตสินค้าก่อนวันหยุดต่อเนื่องในช่วงเทศกาลสงกรานต์ นอกจากนี้ผู้ประกอบการยังได้รับผลดีจากมาตรการตรึงราคาน้ำมันดีเซลไม่เกิน 30 บาทต่อลิตร ซึ่งช่วยลดต้นทุนการผลิตและค่าขนส่งให้กับภาคธุรกิจ

● แต่อย่างไรก็ตาม ยังมีปัจจัยลบจากปัญหาหนี้ครัวเรือนและภาคธุรกิจที่ยังทรงตัวสูง ส่งผลให้เศรษฐกิจในประเทศยังฟื้นตัวได้อย่างจำกัด นอกจากนี้ผู้ประกอบการยังมีความกังวลเกี่ยวกับต้นทุนทางการเงินและอัตราดอกเบี้ยที่สูงขึ้น ตลอดจนความไม่แน่นอนเศรษฐกิจโลก โดยเฉพาะเศรษฐกิจจีน ญี่ปุ่น และสหภาพยุโรป ทำให้การส่งออกยังฟื้นตัวได้ไม่เต็มที่

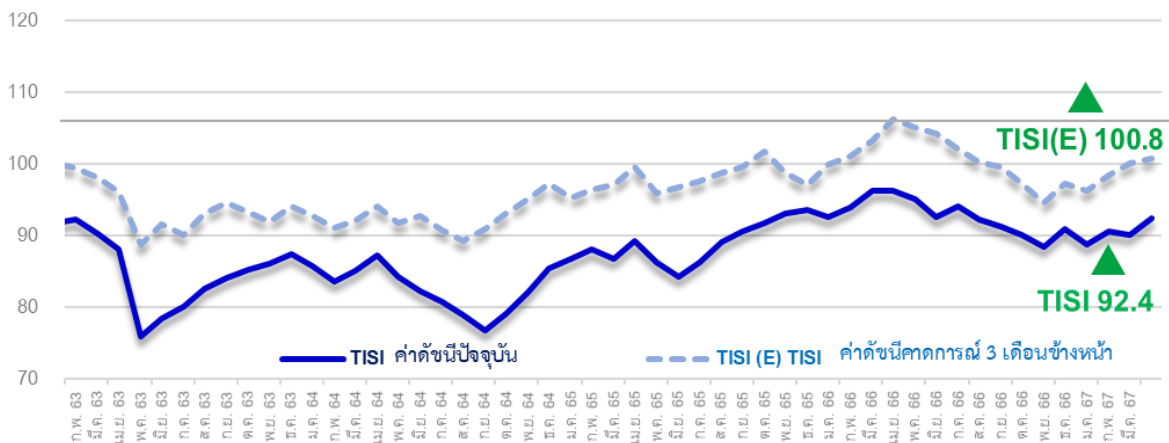
● ขณะที่ดัชนีคาดการณ์ 3 เดือนข้างหน้า อยู่ที่ระดับ 100.8 ปรับตัวเพิ่มขึ้น จาก 100.0 ในเดือนกุมภาพันธ์ 2567 โดยมีปัจจัยสนับสนุนจากมาตรการส่งเสริมการท่องเที่ยวของภาครัฐ การเบิกจ่ายงบประมาณ ปี 2567 ในช่วงไตรมาสที่ 2 ของปี 2567 รวมถึงภาคการส่งออกมีแนวโน้มดีขึ้นตาม การขยายตัวของอุปสงค์ในตลาดโลก แต่อย่างไรก็ตามยังมีปัจจัยเสี่ยงที่ต้องติดตามได้แก่ ปัญหา ความขัดแย้งทางภูมิรัฐศาสตร์ที่ยังไม่คลี่คลาย ส่งผลให้ราคาน้ำมันในตลาดโลกเพิ่มสูงขึ้น รวมถึง มาตรการกีดกันทางการค้าที่ถูกนำมาใช้กับสินค้าส่งออกของไทยเพิ่มขึ้น อาทิ มาตรการด้านสิ่งแวดล้อม มาตรการปรับคาร์บอนก่อนเข้าพรมแดน (CBAM) ของสหภาพยุโรป เป็นต้น

**ตารางที่ 1** ดัชนีความเชื่อมั่นภาคอุตสาหกรรมปัจจุบัน และดัชนีคาดการณ์ 3 เดือนข้างหน้า ระหว่างเดือนมีนาคม 2566 – มีนาคม 2567

ปี	2566										2567		
	มี.ค.	เม.ย.	พ.ค.	มิ.ย.	ก.ค.	ส.ค.	ก.ย.	ต.ค.	พ.ย.	ธ.ค.	ม.ค.	ก.พ.	มี.ค.
TISI	97.8	95.0	92.5	94.1	92.3	91.3	90.0	88.4	90.9	88.8	90.6	90.0	92.4
TISI(E)	106.3	105.0	104.3	102.1	100.2	99.5	97.3	94.5	97.3	96.2	98.4	100.0	100.8

หมายเหตุ : TISI (E) หมายถึงดัชนีความเชื่อมั่นคาดการณ์ใน 3 เดือนข้างหน้า

**ภาพที่ 1** กราฟแสดงการเปรียบเทียบระหว่างดัชนีความเชื่อมั่นปัจจุบัน (TISI) และดัชนีความเชื่อมั่นคาดการณ์ ใน 3 เดือนข้างหน้า (TISI(E)) ตั้งแต่เดือนมกราคม 2562 - มีนาคม 2567



ที่มา: ฝ่ายเศรษฐกิจและงานวิชาการ สภาอุตสาหกรรมแห่งประเทศไทย

**ดัชนีความเชื่อมั่นภาคอุตสาหกรรม เดือนมีนาคม 2567**

ค่าดัชนีความเชื่อมั่นฯ ในเดือนมีนาคม 2567 อยู่ที่ระดับ 92.4 ปรับตัวเพิ่มขึ้น จากระดับ 90.0 ในเดือนกุมภาพันธ์ 2567 ทั้งนี้ค่าดัชนีความเชื่อมั่นฯ ที่เพิ่มขึ้น เกิดจากองค์ประกอบ ยอดขายโดยรวม คำสั่งซื้อโดยรวม ปริมาณการผลิต และผลประกอบการ ขณะที่ดัชนีความเชื่อมั่นฯ ด้านต้นทุนประกอบการปรับตัวลดลง โดยมีรายละเอียด ดังนี้ (ตารางที่ 2)

**ยอดคำสั่งซื้อโดยรวม** ดัชนีความเชื่อมั่นฯ อยู่ที่ 93.7 เพิ่มขึ้น จากระดับ 90.1 ในเดือนกุมภาพันธ์ 2567 ค่าดัชนีฯ ที่เพิ่มขึ้น เกิดจากองค์ประกอบยอดคำสั่งซื้อในประเทศ ซึ่งอยู่ที่ระดับ 94.8 เพิ่มขึ้น จากระดับ 93.0 ในเดือนกุมภาพันธ์ 2567 ขณะที่ยอดคำสั่งซื้อจากต่างประเทศ อยู่ที่ระดับ 92.7 เพิ่มขึ้นจาก 89.8 ในเดือนกุมภาพันธ์ 2567

**ยอดขายโดยรวม** ดัชนีความเชื่อมั่นฯ อยู่ที่ระดับ 94.1 เพิ่มขึ้นจากระดับ 89.8 ในเดือนกุมภาพันธ์ 2567 ค่าดัชนีฯ ที่เพิ่มขึ้น เกิดจากองค์ประกอบยอดขายในประเทศซึ่งอยู่ที่ 97.9 เพิ่มขึ้น จากระดับ 93.5 ในเดือนกุมภาพันธ์ 2567 ขณะที่ยอดขายต่างประเทศ อยู่ที่ระดับ 92.7 เพิ่มขึ้น จากระดับ 89.5 ในเดือนกุมภาพันธ์ 2567

**ปริมาณการผลิต** ดัชนีความเชื่อมั่นฯ อยู่ที่ระดับ 95.9 เพิ่มขึ้น จากระดับ 92.0 ในเดือนกุมภาพันธ์ 2567

**ต้นทุนประกอบการ (ผูกผัน)** ดัชนีความเชื่อมั่นฯ อยู่ที่ระดับ 75.8 ลดลง จากระดับ 77.4 ในเดือนกุมภาพันธ์ 2567

**ผลประกอบการ** ดัชนีความเชื่อมั่นฯ อยู่ที่ระดับ 92.5 เพิ่มขึ้น จากระดับ 88.8 ในเดือนกุมภาพันธ์ 2567

**ดัชนีความเชื่อมั่นภาคอุตสาหกรรม คาดการณ์ 3 เดือนข้างหน้า**

ดัชนีความเชื่อมั่นฯ คาดการณ์ 3 เดือนข้างหน้าอยู่ที่ระดับ 100.8 ปรับตัวเพิ่มขึ้น จากระดับ 100.0 ในเดือนกุมภาพันธ์ 2567 ทั้งนี้ค่าดัชนีความเชื่อมั่นฯ คาดการณ์ที่เพิ่มขึ้น เกิดจากองค์ประกอบ ยอดคำสั่งซื้อโดยรวม ยอดขายโดยรวม ต้นทุนประกอบการ และผลประกอบการ โดยมีรายละเอียดดังนี้

**ยอดคำสั่งซื้อโดยรวม (คาดการณ์)** ดัชนีความเชื่อมั่นฯ อยู่ที่ระดับ 108.5 เพิ่มขึ้น จากระดับ 106.8 ในเดือนกุมภาพันธ์ ค่าดัชนีฯ ที่เพิ่มขึ้น เกิดจากองค์ประกอบดัชนียอดคำสั่งซื้อในประเทศ อยู่ที่ระดับ 110.1 เพิ่มขึ้น จากระดับ 106.1 ในเดือนกุมภาพันธ์ 2567 ขณะที่ดัชนียอดคำสั่งซื้อต่างประเทศ ซึ่งอยู่ที่ระดับ 101.2 ลดลง จากระดับ 104.5 ในเดือนกุมภาพันธ์ 2567

**ยอดขายโดยรวม (คาดการณ์)** ดัชนีความเชื่อมั่นฯ อยู่ที่ระดับ 107.3 เพิ่มขึ้นจากระดับ 106.2 ในเดือนกุมภาพันธ์ 2567 ค่าดัชนีความเชื่อมั่นฯ ที่เพิ่มขึ้น เกิดจากองค์ประกอบดัชนียอดขายในประเทศ อยู่ที่ระดับ 107.6 เพิ่มขึ้น จากระดับ 105.4 ในเดือนกุมภาพันธ์ 2567 ขณะที่ดัชนียอดขายในต่างประเทศ อยู่ที่ระดับ 102.6 ลดลง จากระดับ 103.2 ในเดือนกุมภาพันธ์ 2567

**ปริมาณการผลิต (คาดการณ์)** ดัชนีความเชื่อมั่นฯ อยู่ที่ระดับ 106.0 เพิ่มขึ้น จากระดับ 103.9 ในเดือนกุมภาพันธ์ 2567 จากยอดคำสั่งซื้อโดยรวม (คาดการณ์) และยอดขายโดยรวม (คาดการณ์) ที่เพิ่มขึ้น

**ต้นทุนการประกอบการ (คาดการณ์)** ดัชนีความเชื่อมั่นฯ อยู่ที่ระดับ 78.5 ลดลง จากระดับ 80.9 ในเดือนกุมภาพันธ์ 2567

**ผลประกอบการ (คาดการณ์)** ดัชนีความเชื่อมั่นฯ อยู่ที่ระดับ 103.7 เพิ่มขึ้น จากระดับ 102.1 ในเดือนกุมภาพันธ์ 2567

**ตารางที่ 2** ดัชนีความเชื่อมั่นภาคอุตสาหกรรมในแต่ละองค์ประกอบเดือนกุมภาพันธ์ เทียบกับเดือนมีนาคม 2567

ดัชนี	ดัชนีปัจจุบัน		ดัชนีคาดการณ์ 3 เดือนข้างหน้า	
	ก.พ.-67	มี.ค.-67	ก.พ.-67	มี.ค.-67
<b>1. ยอดคำสั่งซื้อโดยรวม</b>	<b>90.1</b>	<b>93.7</b>	<b>106.8</b>	<b>108.5</b>
<b>1.1 ยอดคำสั่งซื้อในประเทศ</b>	<b>93.0</b>	<b>94.8</b>	<b>106.1</b>	<b>110.1</b>
<b>1.2 ยอดคำสั่งซื้อจากต่างประเทศ</b>	<b>89.8</b>	<b>92.7</b>	<b>104.5</b>	<b>101.2</b>
<b>2. ยอดขายโดยรวม</b>	<b>89.8</b>	<b>94.1</b>	<b>106.2</b>	<b>107.3</b>
<b>2.1 ยอดขายในประเทศ</b>	<b>93.5</b>	<b>97.9</b>	<b>105.4</b>	<b>107.6</b>
<b>2.2 ยอดขายในต่างประเทศ</b>	<b>89.5</b>	<b>92.7</b>	<b>103.2</b>	<b>102.6</b>
<b>3. ปริมาณการผลิต</b>	<b>92.0</b>	<b>95.9</b>	<b>103.9</b>	<b>106.0</b>
<b>4. ต้นทุนการประกอบการ (ผูกพัน)</b>	<b>77.4</b>	<b>75.8</b>	<b>80.9</b>	<b>78.5</b>
<b>5. ผลประกอบการ</b>	<b>88.8</b>	<b>92.5</b>	<b>102.1</b>	<b>103.7</b>

ที่มา: คำนวณโดยสภาอุตสาหกรรมแห่งประเทศไทย



**ดัชนีความเชื่อมั่นภาคอุตสาหกรรม จำแนกตามกลุ่มอุตสาหกรรม**

ดัชนีความเชื่อมั่นฯ จำแนกตามกลุ่มอุตสาหกรรมซึ่งแบ่งเป็น 46 กลุ่มอุตสาหกรรม (ตามรูปแบบการจัดกลุ่มอุตสาหกรรมของสภาอุตสาหกรรมแห่งประเทศไทย) พบว่า ในเดือนมีนาคม 2567 ค่าดัชนีความเชื่อมั่นฯ รายกลุ่มอุตสาหกรรมมีการเปลี่ยนแปลงดังนี้

- อุตสาหกรรมที่มีค่าดัชนีความเชื่อมั่นฯ เพิ่มขึ้น และมีค่าดัชนีฯ มากกว่า 100 มีจำนวน 15 อุตสาหกรรม ได้แก่ ยานยนต์, ชิ้นส่วนและอะไหล่ยานยนต์, เครื่องปรับอากาศและทำความเย็น, อาหารและเครื่องดื่ม, ยา, น้ำมันปาล์ม, โรงกลั่นน้ำมันปิโตรเลียม, ผู้ผลิตไฟฟ้า, พลังงานหมุนเวียน, เยื่อและกระดาษ, การพิมพ์และบรรจุภัณฑ์, อลูมิเนียม, ดิจิทัล, เครื่องสำอาง, ผู้ผลิตเครื่องมือแพทย์และสุขภาพ
- อุตสาหกรรมที่มีค่าดัชนีความเชื่อมั่นฯ เพิ่มขึ้น แต่มีค่าดัชนีฯ ต่ำกว่า 100 มีจำนวน 17 อุตสาหกรรม ได้แก่ สิ่งทอ, เครื่องนุ่งห่ม, หนังสือและผลิตภัณฑ์หนังสือ, อัญมณีและเครื่องประดับ, หลักรักษาและอุปกรณ์, แกรนิตและหินอ่อน, โรงเลื่อย, โรงอบไม้, ไม้อัด ไม้บาง และวัสดุแผ่น, เฟอร์นิเจอร์, เครื่องจักรและโลหะการ, ไฟฟ้าอิเล็กทรอนิกส์และโทรคมนาคม, การสำรวจและผลิตปิโตรเลียม, ปิโตรเคมี, เคมี, ผลิตภัณฑ์ยาง, พลาสติก, การจัดการสิ่งแวดล้อม
- อุตสาหกรรมที่มีค่าดัชนีความเชื่อมั่นฯ ลดลง แต่มีค่าดัชนีฯ มากกว่า 100 มีจำนวน 0 อุตสาหกรรม
- อุตสาหกรรมที่มีค่าดัชนีความเชื่อมั่นฯ ลดลง แต่มีค่าดัชนีฯ ต่ำกว่า 100 มีจำนวน 14 อุตสาหกรรม ได้แก่ รองเท้า, เหล็ก, ปูนซีเมนต์, แก้วและกระจก, เซรามิก, เครื่องจักรกลการเกษตร, ต่อเรือซ่อมเรือ และก่อสร้างงานเหล็ก, หล่อโลหะ, น้ำตาล, สมุนไพร, ผลิตภัณฑ์เสริมอาหาร, ก๊าซ, หัตถกรรมสร้างสรรค์, เทคโนโลยีชีวภาพ



## ตารางที่ 3 การเปลี่ยนแปลงดัชนีความเชื่อมั่นฯจำแนกตามกลุ่มอุตสาหกรรมเดือนมีนาคม 2567

	TISI ↓	TISI ↑
TISI > 100	-  (กลุ่มภาพันท์ = 5 กลุ่ม) (มีนาคม = 0 กลุ่ม)	ยานยนต์, ชิ้นส่วนและอะไหล่ยานยนต์, เครื่องปรับอากาศและทำความเย็น, อาหารและเครื่องดื่ม, ยา, น้ำมันปาล์ม, โรงกลั่นน้ำมันปิโตรเลียม, ผู้ผลิตไฟฟ้า, พลังงานหมุนเวียน, เยื่อและกระดาษ, การพิมพ์และบรรจุภัณฑ์, อลูมิเนียม, ดิจิทัล, เครื่องสำอาง, ผู้ผลิตเครื่องมือแพทย์และสุขภาพ  (กลุ่มภาพันท์ = 5 กลุ่ม) (มีนาคม = 15 กลุ่ม)
TISI < 100	รองเท้า, เหล็ก, ปูนซีเมนต์, แก้วและกระจก, เซรามิก, เครื่องจักรกลการเกษตร, ต่อเรือซ่อมเรือ และก่อสร้างงานเหล็ก, หล่อโลหะ, น้ำตาล, สมุนไพร, ผลิตภัณฑ์เสริมอาหาร, ก๊าซ, ทัศนกรรมสร้างสรรค์, เทคโนโลยีชีวภาพ  (กลุ่มภาพันท์ = 11 กลุ่ม) (มีนาคม = 14 กลุ่ม)	สิ่งทอ, เครื่องนุ่งห่ม, หนังสือและผลิตภัณฑ์หนังสือ, อัญมณีและเครื่องประดับ, หลัంగాและอุปกรณ์, แกรนิตและหินอ่อน, โรงเลื่อย โรงอบไม้, ไม้อัด ไม้บาง และวัสดุแผ่น, เฟอร์นิเจอร์, เครื่องจักรและโลหะการ, ไฟฟ้าอิเล็กทรอนิกส์และโทรคมนาคม, การสำรวจและผลิตปิโตรเลียม, ปิโตรเคมี, เคมี, ผลิตภัณฑ์ยาง, พลาสติก, การจัดการสิ่งแวดล้อม  (กลุ่มภาพันท์ = 24 กลุ่ม) (มีนาคม = 17 กลุ่ม)

## ตารางที่ 4 ดัชนีความเชื่อมั่นภาคอุตสาหกรรม จำแนกตามรายอุตสาหกรรม

อุตสาหกรรม	2566												
	มี.ค.	เม.ย.	พ.ค.	มิ.ย.	ก.ค.	ส.ค.	ก.ย.	ต.ค.	พ.ย.	ธ.ค.	ม.ค.	ก.พ.	มี.ค.
<b>กลุ่ม 1 อุตสาหกรรมแฟชั่น – เพิ่มขึ้น 4 กลุ่ม ลดลง 1 กลุ่ม</b>													
สิ่งทอ	71.7	67.0	63.3	61.4	57.2	58.6	55.9	52.4	56.8	61.8	60.7	58.7	63.1
เครื่องนุ่งห่ม	80.0	76.9	73.6	72.2	67.8	69.6	65.4	63.3	67.1	70.5	72.4	70.0	73.8
หนังและผลิตภัณฑ์หนัง	76.0	72.7	70.6	69.3	65.7	68.8	65.7	61.8	66.7	70.6	73.8	76.7	80.0
รองเท้า	82.0	77.8	73.3	70.0	72.5	75.6	72.7	68.0	72.5	76.0	80.0	85.0	82.5
อัญมณีและเครื่องประดับ	57.9	58.8	55.0	51.3	48.6	43.6	47.5	50.0	55.0	51.4	56.5	60.0	65.0
<b>กลุ่ม 2 อุตสาหกรรมก่อสร้างและเครื่องใช้ในบ้าน – เพิ่มขึ้น 5 กลุ่ม ลดลง 4 กลุ่ม</b>													
เหล็ก	60.0	56.3	54.0	57.7	60.7	56.4	53.2	50.5	54.9	56.9	61.2	60.0	58.4
ปูนซีเมนต์	97.1	92.6	93.1	96.2	98.3	93.6	89.6	85.6	88.2	83.6	82.1	80.0	79.2
หลังคาและอุปกรณ์	57.1	53.3	50.0	53.3	57.1	53.8	49.5	46.2	50.0	47.3	50.4	54.3	58.3
แกรนิตและหินอ่อน	47.8	44.7	41.1	45.0	47.1	45.6	45.0	40.0	44.2	41.7	44.5	49.2	52.0
แก้วและกระจก	96.0	96.9	92.9	95.7	92.5	96.9	98.6	95.7	97.8	92.9	91.7	89.3	86.7
เซรามิก	59.1	57.0	53.0	56.4	53.3	50.8	48.5	46.2	50.9	53.3	52.9	50.4	49.7
โรงเลื่อย โรงอบไม้	66.0	66.7	69.0	65.7	61.7	57.0	58.3	60.0	63.3	60.0	63.0	58.9	63.6
ไม้อัด ไม้บางและวัสดุแผ่น	57.9	59.0	54.3	57.9	61.1	58.2	58.8	60.0	64.8	61.7	66.2	62.9	67.8
เฟอร์นิเจอร์	71.5	67.2	63.2	66.7	71.4	66.7	67.4	62.9	66.4	71.4	76.0	79.1	83.8
<b>กลุ่ม 3 อุตสาหกรรมยานยนต์และเครื่องจักรกล – เพิ่มขึ้น 3 กลุ่ม ลดลง 3 กลุ่ม</b>													
ยานยนต์	143.2	138.9	140.0	135.7	140.0	144.3	142.5	144.7	147.1	148.6	145.0	141.5	142.9
ชิ้นส่วนและอะไหล่ยานยนต์	131.3	126.4	127.3	124.1	125.5	126.2	121.9	122.5	125.4	120.6	118.2	114.0	118.6
เครื่องจักรกลและโลหะการ	61.3	64.0	60.0	62.9	58.9	55.6	57.1	56.4	61.3	63.1	67.6	64.8	69.7
เครื่องจักรกลการเกษตร	56.0	52.7	54.5	52.7	50.0	53.7	54.4	50.6	55.0	57.1	62.1	58.8	56.4
ต่อเรือซ่อมเรือและก่อสร้างงานเหล็ก	72.5	75.0	71.4	68.0	72.7	80.0	80.0	77.1	76.7	74.0	69.1	66.0	65.5
หล่อโลหะ	92.3	87.3	83.4	85.9	86.9	88.4	83.9	87.2	91.9	90.0	93.8	89.2	88.4
<b>กลุ่ม 4 อุตสาหกรรมเครื่องใช้ไฟฟ้าและอิเล็กทรอนิกส์ – ลดลง 2 กลุ่ม</b>													
ไฟฟ้าอิเล็กทรอนิกส์และโทรคมนาคม	82.9	79.7	80.3	82.8	80.3	76.7	72.7	69.7	69.0	71.1	75.8	74.6	78.7
เครื่องปรับอากาศและทำความเย็น	119.3	115.2	117.3	119.2	115.6	113.0	108.0	109.6	112.6	108.0	113.0	108.9	113.0

## ตารางที่ 4 ดัชนีความเชื่อมั่นภาคอุตสาหกรรม จำแนกตามรายอุตสาหกรรม (ต่อ)

อุตสาหกรรม	2566												
	มี.ค.	เม.ย.	พ.ค.	มิ.ย.	ก.ค.	ส.ค.	ก.ย.	ต.ค.	พ.ย.	ธ.ค.	ม.ค.	ก.พ.	มี.ค.
<b>กลุ่ม 5 อุตสาหกรรมอาหารและยา – เพิ่มขึ้น 3 กลุ่ม ลดลง 3 กลุ่ม</b>													
อาหารและเครื่องดื่ม	128.6	129.3	124.5	126.0	126.8	127.3	127.8	129.5	134.1	134.6	138.2	139.0	<b>139.9</b>
น้ำตาล	90.0	85.0	83.6	86.7	83.3	81.4	78.3	80.0	81.5	83.1	87.5	85.0	<b>84.3</b>
ยา	140.6	136.2	137.4	141.2	142.1	137.6	133.8	130.3	129.2	124.8	123.9	127.7	<b>131.9</b>
สมุนไพร	77.6	73.1	74.9	79.5	81.8	77.3	78.7	74.1	73.1	69.0	65.9	63.2	<b>62.1</b>
น้ำมันปาล์ม	96.0	97.6	94.5	91.6	86.7	82.9	84.6	81.8	86.7	87.8	92.3	96.4	<b>100.0</b>
ผลิตภัณฑ์เสริมอาหาร	62.8	58.8	54.2	58.1	59.4	61.2	62.7	59.3	58.7	62.2	60.7	57.5	<b>56.6</b>
<b>กลุ่ม 6 อุตสาหกรรมพลังงาน - เพิ่มขึ้น 3 กลุ่ม ลดลง 1 กลุ่ม</b>													
โรงกลั่นน้ำมันปิโตรเลียม	180.0	190.0	180.0	150.0	130.0	150.0	120.0	150.0	180.0	160.0	170.0	140.0	<b>150.0</b>
ก๊าซ	96.7	95.0	92.0	87.1	83.6	80.0	82.0	84.4	88.0	84.0	80.0	75.4	<b>74.0</b>
ผู้ผลิตไฟฟ้า	162.5	167.5	170.0	172.5	167.5	162.9	160.0	156.7	157.1	152.5	156.7	160.0	<b>162.5</b>
พลังงานหมุนเวียน	103.8	107.6	104.7	102.4	101.4	97.9	99.4	101.3	106.2	102.2	106.7	108.1	<b>112.8</b>
สำรวจและผลิตปิโตรเลียมเหลว										56.7	58.3	63.3	<b>66.7</b>
<b>กลุ่ม 7 อุตสาหกรรมสหพันธ์ - เพิ่มขึ้น 11 กลุ่ม ลดลง 2 กลุ่ม</b>													
ปิโตรเคมี	104.0	101.2	96.4	97.9	95.0	91.4	87.6	83.2	82.2	80.0	78.9	74.4	<b>79.2</b>
เคมี	101.6	97.4	92.5	90.2	86.2	90.0	86.0	81.0	80.0	76.5	75.8	74.1	<b>78.5</b>
ผลิตภัณฑ์ยาง	115.1	111.5	112.4	108.0	104.4	100.0	96.3	92.2	90.0	86.2	88.5	85.4	<b>90.3</b>
พลาสติก	109.9	105.8	101.6	103.2	98.9	100.0	95.7	92.1	88.4	85.2	86.3	84.2	<b>87.9</b>
เยื่อและกระดาษ	105.2	101.1	96.8	95.7	91.3	88.2	90.8	92.3	96.0	92.8	96.4	100.0	<b>103.8</b>
การพิมพ์และบรรจุภัณฑ์	117.0	112.2	113.9	112.0	109.3	105.0	107.0	109.3	112.8	109.6	107.5	104.6	<b>108.5</b>
อลูมิเนียม	126.0	121.7	117.3	120.4	116.4	120.0	121.0	123.0	126.1	122.6	123.9	126.5	<b>128.1</b>
หัตถกรรมสร้างสรรค์	70.9	73.0	73.8	76.1	78.9	74.1	74.7	77.0	81.6	84.0	83.2	78.7	<b>77.2</b>
การจัดการเพื่อสิ่งแวดล้อม	88.3	84.2	86.0	90.4	91.1	86.7	82.3	80.0	83.6	80.7	85.0	81.0	<b>84.8</b>
ดิจิทัล	117.1	118.9	120.8	123.5	124.8	120.0	116.0	117.9	120.0	120.9	125.6	127.1	<b>129.6</b>
เทคโนโลยีชีวภาพ	59.0	60.0	55.3	58.8	61.4	63.0	59.0	60.0	63.2	60.0	64.7	60.8	<b>59.1</b>
เครื่องสำอาง	116.9	112.0	113.3	115.2	117.6	113.0	115.0	116.2	120.0	123.1	123.8	126.7	<b>131.3</b>
ผู้ผลิตเครื่องมือแพทย์	129.6	130.7	131.4	132.9	133.9	129.0	125.5	121.8	121.1	116.2	114.0	116.1	<b>119.5</b>

## ดัชนีความเชื่อมั่นภาคอุตสาหกรรม จำแนกตามขนาดอุตสาหกรรม

ดัชนีความเชื่อมั่นฯ จำแนกตามขนาดของกิจการ ประกอบด้วย

- 1) อุตสาหกรรมขนาดย่อม มีรายได้ไม่เกิน 100 ล้านบาท
- 2) อุตสาหกรรมขนาดกลาง มีรายได้มากกว่า 100 แต่ไม่เกิน 500 ล้านบาท
- 3) อุตสาหกรรมขนาดใหญ่ มีรายได้เกิน 500 ล้านบาท

ดัชนีความเชื่อมั่นฯ จำแนกตามขนาดของกิจการในเดือนมีนาคม 2567 จากการสำรวจพบว่า ดัชนีความเชื่อมั่นฯ อุตสาหกรรมขนาดย่อม ปรับตัวลดลงจากเดือนกุมภาพันธ์ 2567 ขณะที่อุตสาหกรรมขนาดกลางและขนาดใหญ่ ปรับตัวเพิ่มขึ้นจากเดือนกุมภาพันธ์ 2567 โดยมีรายละเอียดดังนี้ (ตารางที่ 5 และภาพที่ 2)

**อุตสาหกรรมขนาดย่อม** ดัชนีความเชื่อมั่นฯ ในเดือนมีนาคม 2567 อยู่ที่ระดับ 86.4 ปรับตัวลดลง จากระดับ 87.3 ในเดือนกุมภาพันธ์ อุตสาหกรรมขนาดย่อมที่มีความเชื่อมั่นลดลง ได้แก่ อุตสาหกรรมแก้วและกระจก, อุตสาหกรรมเซรามิก, อุตสาหกรรมแกรนิตและหินอ่อน เป็นต้น

### ปัจจัยลบ

- ปัญหาหนี้ครัวเรือนและหนี้ภาคธุรกิจ ที่ยังทรงตัวสูง ส่งผลให้กำลังซื้อในประเทศยังฟื้นตัวได้ช้า
- ต้นทุนทางการเงินสูงขึ้นจากอัตราดอกเบี้ยเงินกู้ที่ยังทรงตัวระดับสูง
- ปัญหาระบบขนส่งผลกระทบต่ออุตสาหกรรมแปรรูปสินค้าเกษตร
- สินค้าราคาถูกจากต่างประเทศเข้ามาตีตลาดสินค้าไทย โดยเฉพาะเครื่องใช้ไฟฟ้า เสื้อผ้าเครื่องแต่งกาย และสินค้าอุปโภคและบริโภค

### ปัจจัยบวก

- มาตรการภาครัฐช่วยพยุงราคาน้ำมันดีเซล อยู่ที่ไม่เกิน 30 บาท/ลิตร ช่วยลดภาระค่าใช้จ่ายให้กับประชาชน และลดต้นทุนให้กับภาคธุรกิจ
- ภาคการท่องเที่ยวฟื้นตัวต่อเนื่อง และได้รับอานิสงส์จากมาตรการวีซ่า ฟรี ในช่วงที่ผ่านมา

ขณะที่ดัชนีความเชื่อมั่นฯ คาดการณ์ 3 เดือนข้างหน้าอยู่ที่ระดับ 98.1 ปรับตัวลดลง จากระดับ 98.8 ในเดือนกุมภาพันธ์ 2567

**อุตสาหกรรมขนาดกลาง** ดัชนีความเชื่อมั่นฯ ในเดือนมีนาคม 2567 อยู่ที่ระดับ 94.5 เพิ่มขึ้นจากระดับ 91.1 ในเดือนกุมภาพันธ์ อุตสาหกรรมขนาดกลางที่มีความเชื่อมั่นเพิ่มขึ้น ได้แก่ อุตสาหกรรมเยื่อและกระดาษ, อุตสาหกรรมการพิมพ์และบรรจุภัณฑ์, อุตสาหกรรมผลิตภัณฑ์ยาง เป็นต้น

### ปัจจัยบวก

- อุปสงค์ในประเทศและต่างประเทศเพิ่มขึ้นทั้งสินค้าอุปโภคบริโภค และสินค้าคงทน อาทิ เครื่องใช้ไฟฟ้าภายในบ้าน เครื่องปรับอากาศ เฟอร์นิเจอร์ เป็นต้น
- มาตรการลดภาระค่าใช้จ่ายด้านพลังงาน ช่วยลดต้นทุนการผลิตและค่าขนส่ง

### ปัจจัยลบ

- กำลังซื้อในประเทศยังฟื้นตัวช้า เนื่องจากปัญหาหนี้ครัวเรือน
- อัตราดอกเบี้ยเงินกู้ที่ยังทรงตัวระดับสูง

ขณะที่ดัชนีความเชื่อมั่นฯ คาดการณ์ 3 เดือนข้างหน้าอยู่ที่ระดับ 101.1 ปรับตัวเพิ่มขึ้น จากระดับ 99.6 ในเดือนกุมภาพันธ์ 2567

อุตสาหกรรมขนาดใหญ่ ดัชนีความเชื่อมั่นฯในเดือนมีนาคม 2567 อยู่ที่ระดับ 96.1 ปรับตัวเพิ่มขึ้น จากระดับ 91.4 ในเดือนกุมภาพันธ์ อุตสาหกรรมขนาดใหญ่ที่มีความเชื่อมั่นเพิ่มขึ้น ได้แก่ อุตสาหกรรมอาหารและเครื่องดื่ม, อุตสาหกรรมปิโตรเคมี, อุตสาหกรรมเคมี, อุตสาหกรรมพลาสติก เป็นต้น

### ปัจจัยบวก

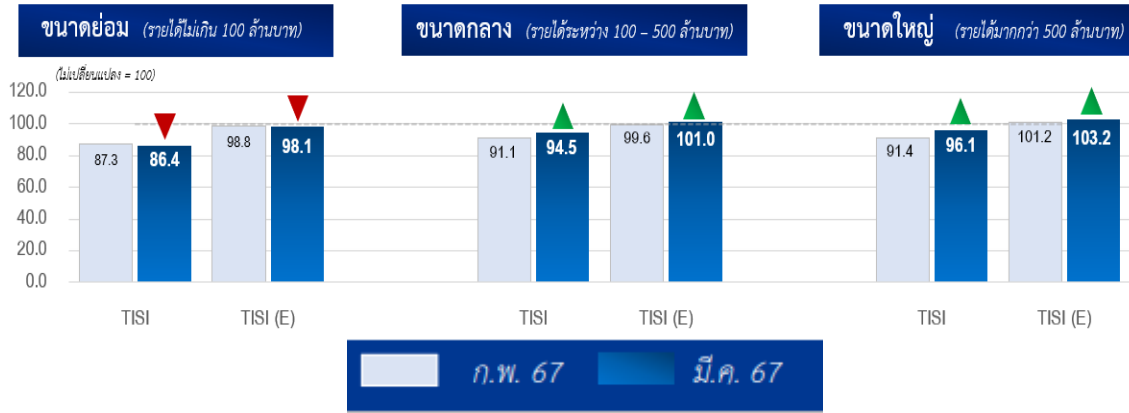
- การฟื้นตัวของเศรษฐกิจโลก ส่งผลดีต่อภาคการส่งออกของไทย
- ผู้ประกอบการเร่งการผลิตสินค้าก่อนวันหยุดยาวในช่วงเทศกาลสงกรานต์
- การออกมาตรการส่งเสริมการท่องเที่ยวอย่างต่อเนื่อง ช่วยกระตุ้นการใช้จ่ายในประเทศ
- มาตรการภาครัฐช่วยพยุงราคาน้ำมันดีเซล อยู่ที่ไม่เกิน 30 บาท/ลิตร ช่วยลดภาระค่าใช้จ่ายให้กับประชาชน และลดต้นทุนให้กับภาคธุรกิจ

### ปัจจัยลบ

● การเบิกจ่ายงบประมาณ ปี 2567 ที่ล่าช้า ส่งผลให้การลงทุนและการก่อสร้างภาครัฐชะลอลง

ขณะที่ดัชนีความเชื่อมั่นฯ คาดการณ์ 3 เดือนข้างหน้าอยู่ที่ระดับ 103.2 ปรับตัวเพิ่มขึ้น จากระดับ 101.2 ในเดือนกุมภาพันธ์

**ภาพที่ 2** ดัชนีความเชื่อมั่นฯ จำแนกตามขนาดอุตสาหกรรมเปรียบเทียบระหว่างเดือนกุมภาพันธ์ กับ เดือนมีนาคม 2567



ที่มา: ฝ่ายเศรษฐกิจและงานวิชาการ สภาอุตสาหกรรมแห่งประเทศไทย

### ดัชนีความเชื่อมั่นภาคอุตสาหกรรม รายภูมิภาค

ดัชนีความเชื่อมั่นฯ รายภูมิภาค ประจำเดือนมีนาคม 2567 จากการสำรวจพบว่า ดัชนีความเชื่อมั่นฯ ภาคกลาง ภาคตะวันออกและภาคใต้ ปรับตัวเพิ่มขึ้น จากเดือนกุมภาพันธ์ ขณะที่ดัชนีความเชื่อมั่นฯ ภาคเหนือ ภาคตะวันออกเฉียงเหนือ ปรับตัวลดลง จากเดือนกุมภาพันธ์ โดยมีรายละเอียดดังนี้ (ตารางที่ 6 และภาพที่ 3)

**ภาคกลาง** ดัชนีความเชื่อมั่นฯ ในเดือนมีนาคม 2567 อยู่ที่ระดับ 98.4 ปรับตัวเพิ่มขึ้นจากระดับ 93.4 ในเดือนกุมภาพันธ์

#### ปัจจัยบวก

- อุปสงค์ในประเทศขยายตัวดีขึ้นจากสินค้าคงทนและสินค้าอุปโภคบริโภค
- ผู้ประกอบการเร่งผลิตสินค้าก่อนวันหยุดเทศกาลสงกรานต์กระตุ้นการผลิตและค่าขนส่งลดลงจาก
- มาตรการพยุงราคาน้ำมันดีเซล ไม่เกิน 30 บาท ต่อลิตร ช่วยลดต้นทุนและค่าขนส่งให้ผู้ประกอบการ

#### ปัจจัยลบ

- สินค้าราคาถูกจากต่างประเทศเข้ามาตีตลาดสินค้าไทย อาทิ เครื่องใช้ไฟฟ้า เครื่องนุ่งห่ม
- การจัดทำงบประมาณ ปี 2567 ของภาครัฐที่ล่าช้า ส่งผลให้การลงทุนภาครัฐชะลอตัว

#### อุตสาหกรรมในภาคกลาง ที่ส่งผลด้านบวก ต่อค่าดัชนีฯ ได้แก่

อุตสาหกรรมพลาสติก (ผลิตภัณฑ์พลาสติก บรรจุภัณฑ์พลาสติก มียอดขายในประเทศเพิ่มขึ้นจากการขยายตัวของอุปสงค์ในประเทศ ด้านการส่งออก มีคำสั่งซื้อเพิ่มขึ้นจากตลาดสหรัฐฯ ญี่ปุ่นและเวียดนาม)

**อุตสาหกรรมอาหารและเครื่องดื่ม** (ผลิตภัณฑ์อาหารทะเลกระป๋องแปรรูป เครื่องปรุงรส และอาหารสัตว์เลี้ยง มีคำสั่งซื้อเพิ่มขึ้นจากตลาดสหรัฐฯ ผลิตภัณฑ์อาหารสำเร็จรูป มียอดขายในประเทศเพิ่มขึ้น เนื่องจากอุปสงค์ในประเทศขยายตัวและภาคการท่องเที่ยว ผลิตภัณฑ์เครื่องดื่มมียอดขายเพิ่มขึ้นเนื่องจากเป็นช่วงฤดูร้อน)

**อุตสาหกรรมอลูมิเนียม** (ผลิตภัณฑ์อลูมิเนียม มียอดขายในประเทศเพิ่มขึ้น จากความต้องการในการผลิตบรรจุภัณฑ์ อาหารและเครื่องดื่ม รวมถึงภาคก่อสร้าง ด้านการส่งออกผลิตภัณฑ์อลูมิเนียม มีคำสั่งซื้อเพิ่มขึ้น จากประเทศญี่ปุ่น และอาเซียน)

ดัชนีความเชื่อมั่นฯ คาดการณ์ 3 เดือนข้างหน้า อยู่ที่ระดับ 113.3 ปรับตัวเพิ่มขึ้น จากระดับ 111.0 ในเดือนกุมภาพันธ์

**ภาคเหนือ** ดัชนีความเชื่อมั่นฯ ในเดือนมีนาคม 2567 อยู่ที่ระดับ 91.9 ปรับตัวลดลงจากระดับ 94.2 ในเดือนกุมภาพันธ์

#### ปัจจัยลบ

- กำลังซื้อในภูมิภาคยังฟื้นตัวช้า เนื่องจากผู้บริโภคชะลอการใช้จ่าย จากความกังวลปัญหาหนี้ครัวเรือน
- อัตราดอกเบี้ยเงินกู้ที่เพิ่มสูงขึ้น ทำให้ภาระหนี้ของผู้ประกอบการเพิ่มขึ้น
- ปัญหาภัยแล้ง ส่งผลกระทบต่ออุตสาหกรรมแปรรูปสินค้าเกษตร
- ปัญหาหมอกควัน และฝุ่น PM2.5 ส่งผลกระทบต่อสุขภาพของประชาชนและเป็นอุปสรรคต่อการฟื้นตัวของภาคการท่องเที่ยว

#### ปัจจัยบวก

- ภาคการท่องเที่ยวฟื้นตัวต่อเนื่อง ส่งผลดีต่อการใช้จ่ายในภาคเหนือ
- มาตรการอุดหนุนราคาพลังงาน (ราคาน้ำมันดีเซล ไม่เกิน 30 บาท/ลิตร) ทำให้ต้นทุนลดลง

**อุตสาหกรรมในภาคเหนือ** ที่ส่งผลด้านลบ ต่อค่าดัชนีฯ ได้แก่

**อุตสาหกรรมหัตถกรรมสร้างสรรค์** (สินค้าของที่ระลึกของตกแต่งบ้าน สินค้าหัตถกรรม มียอดขายในประเทศลดลง ด้านการส่งออกมีคำสั่งซื้อลดลง จากสหรัฐฯ และยุโรป)

**อุตสาหกรรมเซรามิก** (ผลิตภัณฑ์เซรามิก ประเภทภาชนะบนโต๊ะอาหาร มีคำสั่งซื้อในประเทศลดลง ขณะที่การส่งออกชะลอลง จากตลาดยุโรปและเอเชีย นอกจากนี้การแข่งขันด้านการตลาดสูงขึ้นจากสินค้านำเข้า)

**อุตสาหกรรมสมุนไพร** (ผลิตภัณฑ์ยาสมุนไพร เครื่องดื่มสมุนไพร มีคำสั่งซื้อในประเทศลดลง ผลิตภัณฑ์สารสกัดจากสมุนไพร มีคำสั่งซื้อลดลง จากตลาดญี่ปุ่นและจีน)

ขณะที่ดัชนีความเชื่อมั่นฯ คาดการณ์ 3 เดือนข้างหน้า อยู่ที่ระดับ 92.8 ปรับตัวลดลงจากระดับ 96.7 ในเดือนกุมภาพันธ์ 2567



**ภาคตะวันออกเฉียงเหนือ** ดัชนีความเชื่อมั่นฯในเดือนมีนาคม 2567 อยู่ที่ระดับ 77.6  
ปรับตัวลดลง จากระดับ 78.8 ในเดือนกุมภาพันธ์ 2567

#### ปัจจัยลบ

- กำลังซื้อในภูมิภาคยังอ่อนแอ จากปัญหาหนี้ครัวเรือน ส่งผลให้เศรษฐกิจในภูมิภาคยังฟื้นตัวจำกัด
- อัตราดอกเบี้ยเงินกู้เพิ่มขึ้น ทำให้ SMEs มีต้นทุนทางการเงินเพิ่มขึ้น
- SMEs เข้าถึงสินเชื่อได้ยาก เนื่องจากติดเงื่อนไขของสถาบันการเงิน
- ผลผลิตทางการเกษตรที่ลดลงจากปัญหามภัยแล้ง

#### ปัจจัยบวก

- มาตรการส่งเสริมการท่องเที่ยว วิซ่า ฟรี ช่วยกระตุ้นการใช้จ่ายการบริโภคในประเทศ
- มาตรการอุดหนุนราคาพลังงานของภาครัฐ ช่วยลดต้นทุนให้กับภาคธุรกิจ

**อุตสาหกรรมในภาคตะวันออกเฉียงเหนือ ที่ส่งผลด้านลบ ต่อค่าดัชนีฯ ได้แก่**

**อุตสาหกรรมเครื่องจักรกลการเกษตร** (เครื่องจักรกลการเกษตร และอุปกรณ์การเกษตร มียอดขายในประเทศลดลง เนื่องจากความต้องการใช้ในภาคเกษตร ด้านการส่งออก มีคำสั่งซื้อลดลง จากตลาดอาเซียน และแอฟริกาใต้)

**อุตสาหกรรมน้ำตาล** (ผลิตภัณฑ์น้ำตาลทราย มีคำสั่งซื้อจากประเทศคู่ค้าลดลง อาทิ ตลาด CLMV ขณะที่ตลาดในประเทศมีชะลอตัว ตามอุปสงค์ในประเทศ)

**อุตสาหกรรมเทคโนโลยีชีวภาพ** (ผลิตภัณฑ์อาหารเสริมสำหรับสัตว์และพืช มีการผลิตและยอดขายในประเทศชะลอตัว ผลิตภัณฑ์เทคโนโลยีชีวภาพ มีคำสั่งซื้อลดลงจากตลาดอาเซียน)

ขณะที่ดัชนีความเชื่อมั่นฯคาดการณ์ 3 เดือนข้างหน้าอยู่ที่ระดับ 84.9 ปรับตัวเพิ่มขึ้น จากระดับ 83.2 ในเดือนกุมภาพันธ์ 2567

**ภาคตะวันออก** ดัชนีความเชื่อมั่นฯในเดือนมีนาคม 2567 อยู่ที่ระดับ 90.9 ปรับตัวเพิ่มขึ้น  
จากระดับ 88.4 ในเดือนกุมภาพันธ์

#### ปัจจัยบวก

- ภาคการส่งออกฟื้นตัวต่อเนื่อง ตามทิศทางเศรษฐกิจโลก
- ผู้ประกอบการเร่งผลิตรถยนต์คันก่อนวันหยุดช่วงเทศกาลสงกรานต์
- การลงทุนจากต่างประเทศเพิ่มขึ้น
- การขยายตัวของภาคการท่องเที่ยว ช่วยกระตุ้นการบริโภคและการใช้จ่ายในประเทศ

#### ปัจจัยลบ

- ความกังวลปัญหาหนี้ครัวเรือน ทำให้ผู้บริโภคระมัดระวังการใช้จ่าย
- การจัดทำงบประมาณปี 2567 ที่ล่าช้า ส่งผลให้โครงการก่อสร้างของภาครัฐชะลอตัว

### อุตสาหกรรมในภาคตะวันออก ที่ส่งผลด้านลบ ต่อค่าดัชนี ได้แก่

อุตสาหกรรมชิ้นส่วนและอะไหล่รถยนต์ (ชิ้นส่วนและอะไหล่ยานยนต์มียอดขายในประเทศเพิ่มขึ้น เนื่องจากความต้องการในการผลิตรถยนต์และ การซ่อมบำรุงรถมือสองเพิ่มขึ้น ด้านการส่งออกอะไหล่รถยนต์ มีคำสั่งซื้อเพิ่มขึ้นจากอาเซียนและแอฟริกาใต้)

อุตสาหกรรมเครื่องปรับอากาศและทำความเย็น (เครื่องปรับอากาศและเครื่องทำความเย็น และคอมเพรสเซอร์เครื่องปรับอากาศ มีคำสั่งซื้อเพิ่มขึ้น จากตลาดสหรัฐฯ ญี่ปุ่นและอาเซียน ขณะที่ตลาดในประเทศมียอดขายเพิ่มขึ้นเนื่องจากเข้าสู่ฤดูร้อนผู้บริโภคต้องการใช้สินค้าเพิ่มขึ้น)

อุตสาหกรรมไฟฟ้าอิเล็กทรอนิกส์และโทรคมนาคม (สินค้าอิเล็กทรอนิกส์ แผงวงจรไฟฟ้า มีคำสั่งซื้อเพิ่มขึ้นจากสหรัฐฯ เนื่องจากอุปสงค์ในตลาดโลกสูงขึ้น ขณะที่เครื่องใช้ไฟฟ้า มียอดขายในประเทศเพิ่มขึ้น เนื่องจากผู้ประกอบการจัดกิจกรรมส่งเสริมการขายโดยเฉพาะผ่านช่องทางออนไลน์)

ขณะที่ดัชนีความเชื่อมั่นฯ คาดการณ์ 3 เดือนข้างหน้าอยู่ที่ระดับ 95.8 ปรับตัวเพิ่มขึ้น ระดับ 95.0 ในเดือนกุมภาพันธ์

ภาคใต้ ดัชนีความเชื่อมั่นฯ ในเดือนมีนาคม 2567 อยู่ที่ระดับ 93.0 ปรับตัวเพิ่มขึ้น จากระดับ 91.3 ในเดือนกุมภาพันธ์ 2567

#### ปัจจัยบวก

- ภาคการผลิตเร่งขึ้นจากคำสั่งซื้อสินค้าที่เพิ่มขึ้นโดยเฉพาะสินค้าอาหารทะเลแปรรูป ผลิตภัณฑ์ยาง และไม้แปรรูป
- ภาคการท่องเที่ยวฟื้นตัวต่อเนื่อง ช่วยให้เศรษฐกิจในภาคใต้ดีขึ้น

#### ปัจจัยลบ

- ผู้บริโภคชะลอการใช้จ่าย เนื่องจากความกังวลปัญหาหนี้ครัวเรือน
- ต้นทุนค่าจ้างแรงงานต่างด้าวสูงขึ้น

### อุตสาหกรรมในภาคใต้ ส่งผลด้านบวก ต่อค่าดัชนี ได้แก่

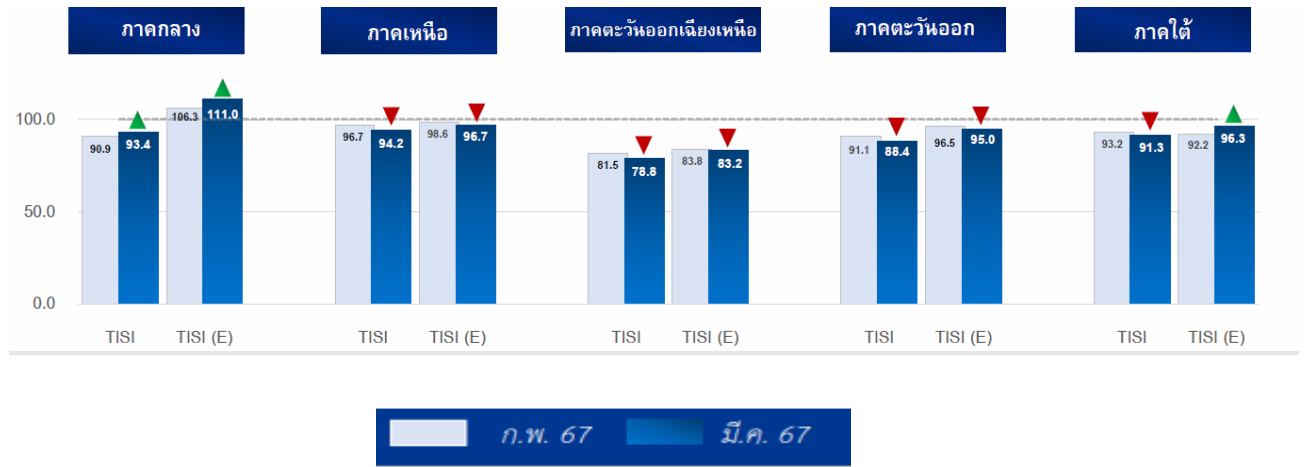
อุตสาหกรรมผลิตภัณฑ์ยาง (ผลิตภัณฑ์ยางแท่ง และยางแผ่นรวมควั่น มีคำสั่งซื้อในประเทศเพิ่มขึ้นด้านการส่งออกผลิตภัณฑ์ยางมีคำสั่งเพิ่มขึ้นจากประเทศสหรัฐฯ และญี่ปุ่น ขณะที่ยางรถยนต์และรถจักรยานยนต์ มียอดขายในประเทศและส่งออกไปยังสหรัฐฯ และอาเซียนเพิ่มขึ้น)

อุตสาหกรรมไม้อัด ไม้บางและวัสดุแผ่น (ไม้อัด ไม้บาง ไม้ปาร์ติเคิล มียอดขายในประเทศเพิ่มขึ้น ด้านการส่งออกไม้อัด ไม้บาง มีคำสั่งซื้อเพิ่มขึ้นจากประเทศจีน)

อุตสาหกรรมโรงเลื่อยและโรงอบไม้ (ไม้ยางพาราแปรรูป มีคำสั่งซื้อเพิ่มขึ้น จากประเทศจีน ความต้องการใช้ในประเทศเพิ่มขึ้นจากภาคก่อสร้างและการผลิตเฟอร์นิเจอร์)

ขณะที่ดัชนีความเชื่อมั่นฯ คาดการณ์ 3 เดือนข้างหน้าอยู่ที่ 95.2 ปรับตัวลดลง จากระดับ 96.3 ในเดือนกุมภาพันธ์

**ภาพที่ 3** ดัชนีความเชื่อมั่นฯ จำแนกตามรายภูมิภาคเปรียบเทียบระหว่างเดือนระหว่างเดือนกุมภาพันธ์ กับเดือนมีนาคม 2567



ที่มา: ฝ่ายเศรษฐกิจและวิชาการ สภาอุตสาหกรรมแห่งประเทศไทย

### ดัชนีความเชื่อมั่นภาคอุตสาหกรรมจำแนกตามตลาด

ดัชนีความเชื่อมั่นฯ จำแนกตามตลาด (ร้อยละของการส่งออกต่อยอดขาย) ในเดือนมีนาคม 2567 จากการสำรวจพบว่า ค่าดัชนีความเชื่อมั่นฯ กลุ่มที่เน้นตลาดในประเทศ และกลุ่มที่เน้นตลาดต่างประเทศปรับตัวเพิ่มขึ้น จากเดือนกุมภาพันธ์ โดยมีรายละเอียดดังนี้ (ภาพที่ 4)

กลุ่มที่มีการส่งออกน้อยกว่าร้อยละ 50 ของยอดขาย (เน้นตลาดในประเทศ) ดัชนีความเชื่อมั่นฯ ในเดือนมีนาคม 2567 อยู่ที่ระดับ 93.9 ปรับตัวเพิ่มขึ้น จาก 91.3 ในเดือนกุมภาพันธ์

#### ปัจจัยบวก

- อุปสงค์ในประเทศทยอยฟื้นตัว รวมทั้งการขยายตัวของภาคการท่องเที่ยว
- ผู้ประกอบการเร่งผลิตสินค้า เพื่อส่งมอบก่อนวันหยุดต่อเนื่องในช่วงเทศกาลสงกรานต์
- มาตรการตรึงราคาน้ำมันดีเซลไม่เกิน 30 บาทต่อลิตร ช่วยลดต้นทุนการผลิตและค่าขนส่งให้กับภาคธุรกิจ

#### ปัจจัยลบ

- ปัญหาหนี้ครัวเรือนและภาคธุรกิจที่ยังทรงตัวสูง ส่งผลให้เศรษฐกิจในประเทศยังฟื้นตัวได้อย่างจำกัด ขณะที่ผู้บริโภคมีความระมัดระวังในการใช้จ่ายใช้สอยมากขึ้น
- สินค้าราคาถูกจากต่างประเทศ เข้ามาตีตลาดสินค้าไทย โดยเฉพาะในกลุ่มสินค้าเครื่องใช้ไฟฟ้า และอิเล็กทรอนิกส์ สินค้าอุปโภคบริโภค เป็นต้น

สำหรับอุตสาหกรรมในกลุ่มนี้ที่ค่าดัชนีฯ ปรับตัวเพิ่มขึ้น ได้แก่ อุตสาหกรรมเครื่องสำอาง, อุตสาหกรรมเฟอร์นิเจอร์, อุตสาหกรรมเยื่อและกระดาษ, อุตสาหกรรมการพิมพ์และบรรจุภัณฑ์ เป็นต้น

ขณะที่ดัชนีความเชื่อมั่นฯคาดการณ์ 3 เดือนข้างหน้า อยู่ที่ระดับ 102.5 ปรับตัวเพิ่มขึ้นจากระดับ 101.6 ในเดือนกุมภาพันธ์

กลุ่มที่มีการส่งออกตั้งแต่ร้อยละ 50 ของยอดขายขึ้นไป (เห็นตลาดต่างประเทศ) ดัชนีความเชื่อมั่นฯ ในเดือนมีนาคม 2567 อยู่ที่ระดับ 89.8 ปรับตัวเพิ่มขึ้น จาก 86.3 ในเดือนกุมภาพันธ์

#### ปัจจัยบวก

- ปัญหาหนี้ครัวเรือนและภาคธุรกิจที่ยังทรงตัวสูง ส่งผลให้เศรษฐกิจในประเทศยังฟื้นตัวได้อย่างจำกัด ขณะที่ผู้บริโภคมีความระมัดระวังในการใช้จ่ายใช้สอยมากขึ้น
- สินค้าราคาถูกจากต่างประเทศ เข้ามาตีตลาดสินค้าไทย โดยเฉพาะในกลุ่มสินค้าเครื่องใช้ไฟฟ้าและอิเล็กทรอนิกส์ สินค้าอุปโภคบริโภค เป็นต้น

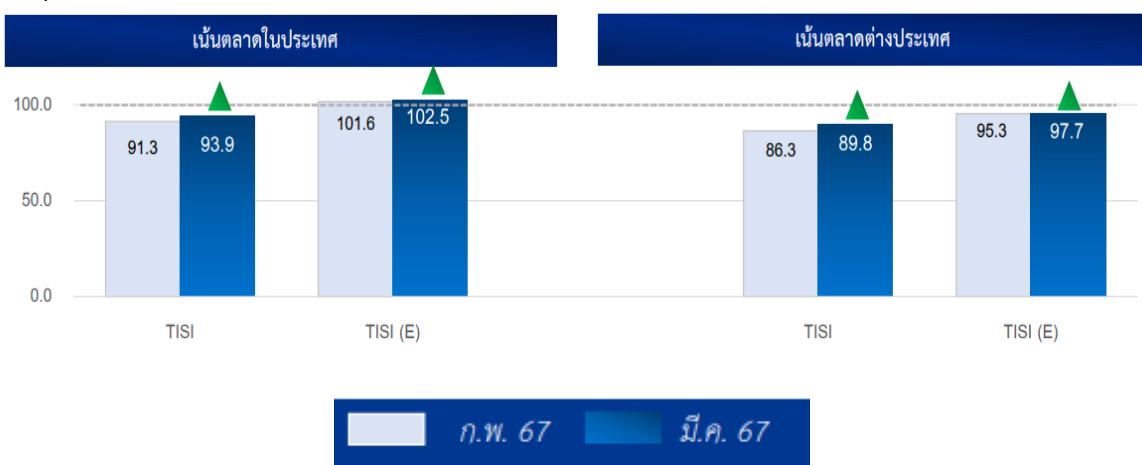
#### ปัจจัยลบ

- ปัญหาหนี้ครัวเรือนและภาคธุรกิจที่ยังทรงตัวสูง ส่งผลให้เศรษฐกิจในประเทศยังฟื้นตัวได้อย่างจำกัด ขณะที่ผู้บริโภคมีความระมัดระวังในการใช้จ่ายใช้สอยมากขึ้น
- สินค้าราคาถูกจากต่างประเทศ เข้ามาตีตลาดสินค้าไทย โดยเฉพาะในกลุ่มสินค้าเครื่องใช้ไฟฟ้าและอิเล็กทรอนิกส์ สินค้าอุปโภคบริโภค เป็นต้น

สำหรับอุตสาหกรรมในกลุ่มนี้ที่ค่าดัชนีฯ ปรับตัวเพิ่มขึ้น ได้แก่ อุตสาหกรรมเครื่องจักรกลและโลหะการ, อุตสาหกรรมพลังงานหมุนเวียน, อุตสาหกรรมปิโตรเคมี, อุตสาหกรรมเคมี เป็นต้น

ขณะที่ดัชนีความเชื่อมั่นฯคาดการณ์ 3 เดือนข้างหน้า อยู่ที่ระดับ 97.7 ปรับตัวเพิ่มขึ้นจากระดับ 95.3 ในเดือนกุมภาพันธ์

**ภาพที่ 4** ดัชนีความเชื่อมั่นฯจำแนกตามร้อยละของการส่งออกต่อยอดขายเปรียบเทียบระหว่างเดือนเดือนกุมภาพันธ์ กับเดือนมีนาคม 2567



ที่มา: ฝ่ายเศรษฐกิจและวิชาการ สภาอุตสาหกรรมแห่งประเทศไทย

## ปัจจัยที่ส่งผลกระทบต่อการประกอบกิจการ เดือนมีนาคม 2567

ปัจจัยที่ส่งผลกระทบต่อการประกอบกิจการเดือนมีนาคม 2567 จากการสำรวจพบว่า ปัจจัยที่ผู้ประกอบการมีความกังวลเพิ่มขึ้น ได้แก่ อัตราดอกเบี้ยเงินกู้ ราคาน้ำมัน เศรษฐกิจในประเทศ ขณะที่ผู้ประกอบการมีความกังวลลดลงในปัจจัย เศรษฐกิจโลก อัตราแลกเปลี่ยน และสถานการณ์การเมือง โดยมีรายละเอียดดังนี้ (ภาพที่ 7)

**สภาวะเศรษฐกิจโลก** จากผลการสำรวจในเดือนมีนาคม 2567 มีผู้ประกอบการที่ตอบว่า สถานการณ์เศรษฐกิจโลกมีทำให้ผลประกอบการ **แย่ลง** อยู่ที่ร้อยละ **78.5 ลดลง** จากร้อยละ **85.1** ในเดือนกุมภาพันธ์ เนื่องจากเศรษฐกิจโลกทยอยฟื้นตัวแบบค่อยเป็นค่อยไป ขณะที่เศรษฐกิจประเทศคู่ค้าสำคัญอย่างสหรัฐฯ อินเดีย และออสเตรเลีย มีทิศทางขยายตัวต่อเนื่อง ส่งผลดีต่อภาคการส่งออกของไทย

**อัตราดอกเบี้ยเงินกู้** จากการสำรวจในเดือนมีนาคม 2567 ผู้ประกอบการตอบว่าอัตราดอกเบี้ยเงินกู้ส่งผลกระทบต่อดำเนินงาน ในลักษณะที่ **แย่ลง** ร้อยละ **75.0 เพิ่มขึ้น** จากร้อยละ **74.3** ในเดือนกุมภาพันธ์ เนื่องจากอัตราดอกเบี้ยเงินกู้ยังทรงตัวอยู่ในระดับสูง ทำให้ผู้ประกอบการมีต้นทุนทางการเงินสูงขึ้น

**ราคาน้ำมัน** จากผลการสำรวจในเดือนมีนาคม 2567 มีผู้ประกอบการที่ตอบว่าราคาน้ำมันส่งผลกระทบต่อการดำเนินงานในลักษณะที่ **แย่ลง** ร้อยละ **55.8 เพิ่มขึ้น** จากร้อยละ **53.7** ในเดือนกุมภาพันธ์ (ตารางที่ 5) เนื่องจากราคาน้ำมันปรับตัวสูงขึ้นตามราคาตลาดโลก

**เศรษฐกิจในประเทศ** จากการสำรวจในเดือนมีนาคม 2567 พบว่า ผู้ประกอบการมีความกังวลในลักษณะที่ **แย่ลง** ร้อยละ **50.2 เพิ่มขึ้น** จากร้อยละ **48.5** ในเดือนกุมภาพันธ์ เนื่องจากเศรษฐกิจในประเทศยังฟื้นช้าจากปัญหาหนี้ครัวเรือนและภาคธุรกิจ ขณะที่การจัดทำงบประมาณรายจ่ายปี 2567 ที่ล่าช้าส่งผลกระทบต่อการขยายตัวของเศรษฐกิจ

**อัตราแลกเปลี่ยน (มุมมองผู้ส่งออก)** โดยอัตราแลกเปลี่ยนอ้างอิงค่าเงินบาทเทียบกับดอลลาร์สหรัฐฯ เฉลี่ยเดือนมีนาคม 2567 อยู่ที่ระดับ 36.11 บาทต่อดอลลาร์สหรัฐฯ **อ่อนค่าลง** เมื่อเทียบกับค่าเฉลี่ยในเดือนกุมภาพันธ์ 2567 อยู่ที่ระดับ 36.01 บาทต่อดอลลาร์สหรัฐฯ ซึ่งผลการสำรวจพบว่า มีผู้ประกอบการที่ตอบว่าอัตราแลกเปลี่ยนทำให้ผลประกอบการ **แย่ลง** อยู่ที่ร้อยละ 36.1 **ลดลง** จากร้อยละ 38.0 ในเดือนกุมภาพันธ์ ส่งผลดีต่อผู้ส่งออก

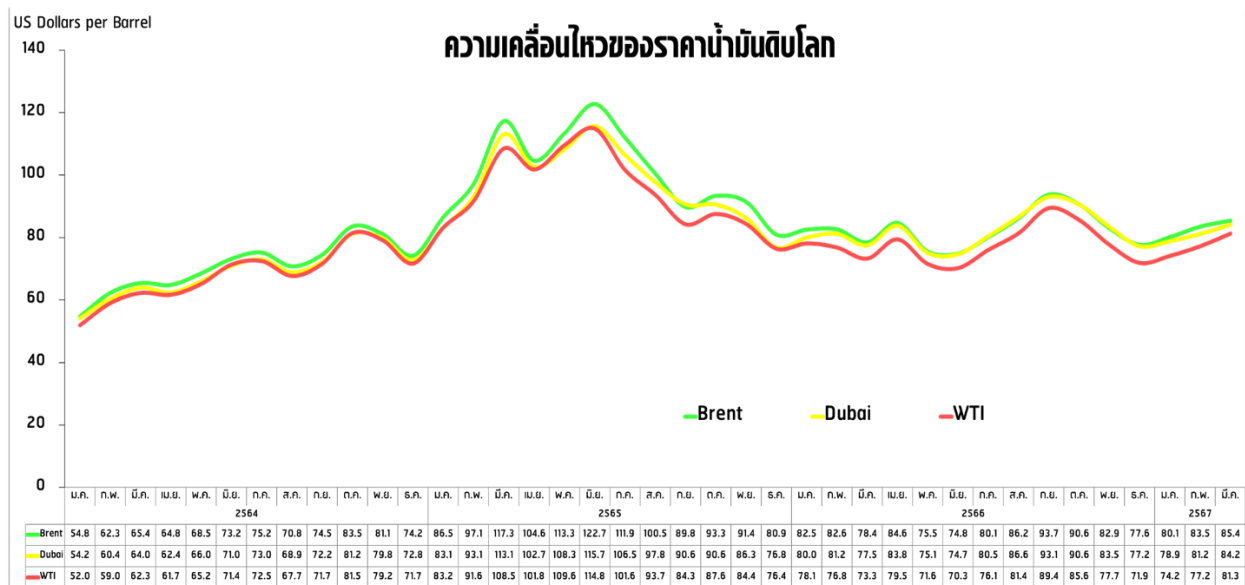
**สถานการณ์ทางการเมืองในประเทศ** จากการสำรวจพบว่า ผู้ประกอบการมีความกังวลต่อปัจจัยทางการเมืองในเดือนมีนาคม 2567 ในลักษณะที่ **แย่ลง** ร้อยละ **30.5 ลดลง** จากร้อยละ **31.2** ในเดือนกุมภาพันธ์ เนื่องจากรัฐบาลยังคงบริหารงานได้อย่างมีประสิทธิภาพ ไม่มีปัญหาความขัดแย้งระหว่างพรรคร่วมรัฐบาล ขณะที่พรรคการเมืองฝ่ายค้านและฝ่ายรัฐบาลอยู่ระหว่างเตรียมข้อมูลการอภิปรายไม่ไว้วางใจรัฐบาล แบบไม่ลงมติตามรัฐธรรมนูญมาตรา 152 ระหว่างวันที่ 3 - 4 เมษายน 2567

## ตารางที่ 5 ราคาน้ำมันขายปลีกในประเทศ เดือนมีนาคม 2567

PTT DATES OF CHANGES	เบนซิน	Gasohol 95	Gasohol 91	E20	E85	Diesel
5 มี.ค. 67	46.04	38.15	36.38	36.04	35.79	29.94
7 มี.ค. 67	45.74	37.85	36.38	35.74	35.49	29.94
19 มี.ค. 67	46.14	38.25	36.78	36.14	35.89	29.94
20 มี.ค. 67	45.54	38.65	37.18	36.54	36.29	29.94
26 มี.ค. 67	47.04	39.15	37.68	37.04	36.79	29.94
Change	1.00	1.00	1.30	1.00	1.00	0.00

ที่มา: www.pttor.com

## ภาพที่ 5 ราคาน้ำมันดิบในตลาดโลก

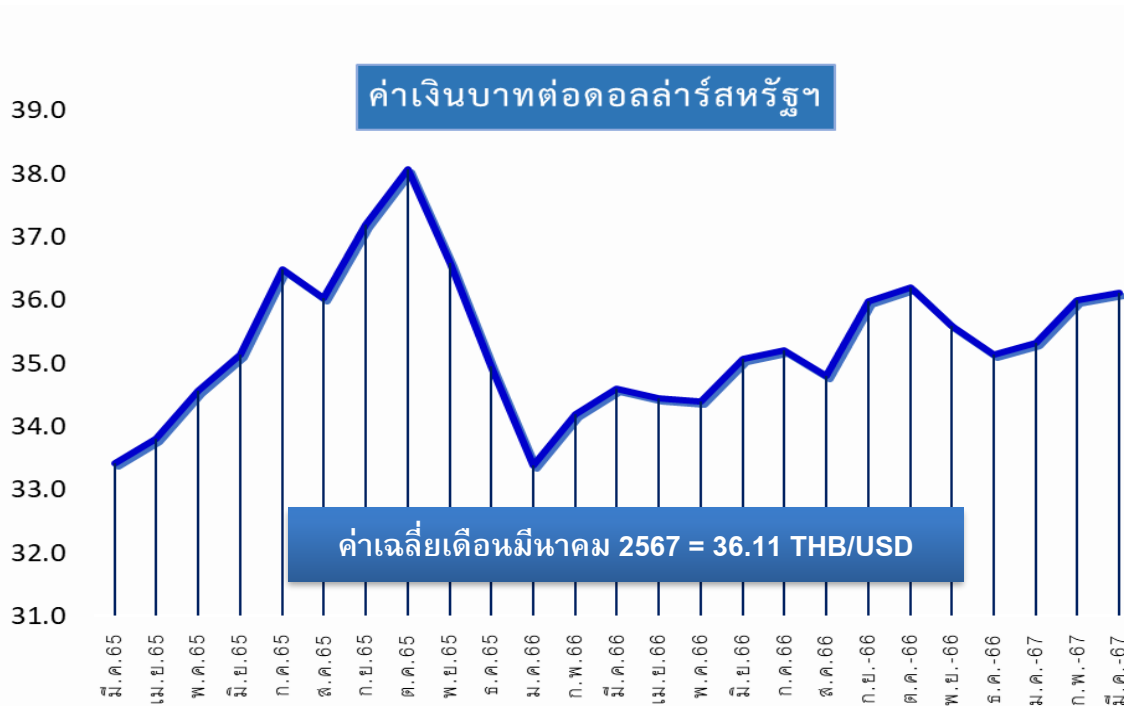


ที่มา: Federal Reserve Bank of St.Louis., IndexMundi.

หมายเหตุ: ใช้ข้อมูล Oilprice.com ราคาเดือน มี.ค. 67 ณ วันสิ้นเดือน ในช่วงระหว่างวันซื้อขาย (\*\*ราคา Dubai)

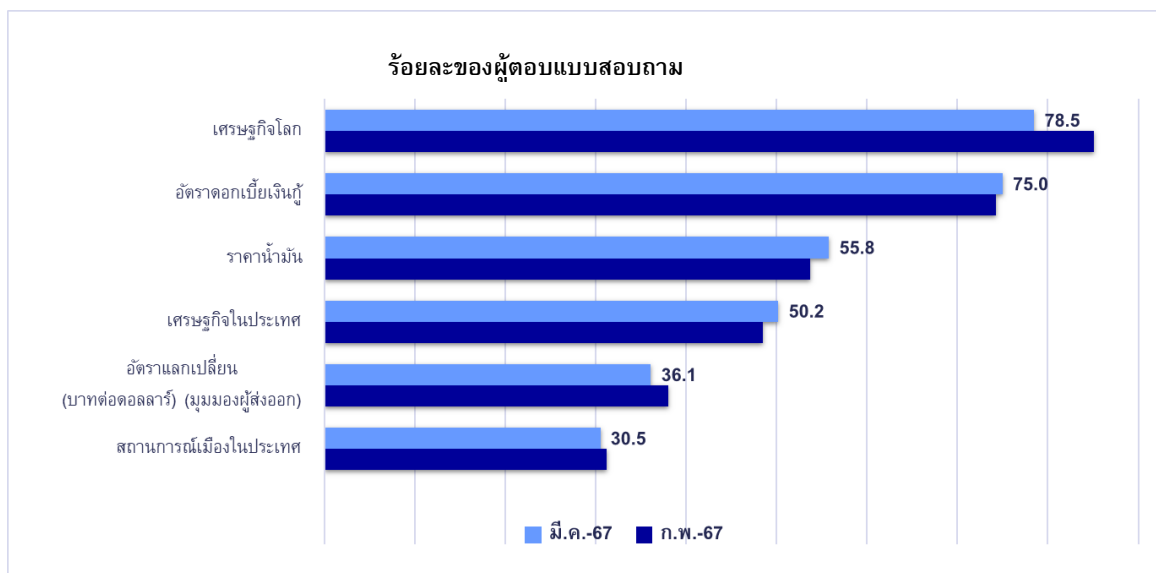
ปรับปรุงข้อมูลล่าสุดเมื่อวันที่ 4 เม.ย. 2567

### ภาพที่ 6 ค่าเงินบาทประจำเดือนมีนาคม 2567



ที่มา: www.bot.or.th รวบรวมข้อมูลโดยฝ่ายเศรษฐกิจและวิชาการ สภาอุตสาหกรรมแห่งประเทศไทย

### ภาพที่ 7 ปัจจัยที่ส่งผลกระทบต่อการค้าปลีก (เรียงตามร้อยละของผู้ตอบแบบสอบถามจากมากไปหาน้อย)



จัดทำโดย ฝ่ายเศรษฐกิจและวิชาการ สภาอุตสาหกรรมแห่งประเทศไทย



**ข้อเสนอแนะต่อภาครัฐ เดือนมีนาคม 2567**

1. เสนอให้ภาครัฐดำเนินการตามแผนงานเร่งรัดการเบิกจ่ายงบประมาณ ปี 2567 หลังจากพ.ร.บ. งบประมาณ รายจ่ายประจำปีงบประมาณ พ.ศ.2567 ประกาศใช้โดยเฉพาะการเบิกจ่ายงบลงทุน ต่อเนื่องที่ยังค้างชำระ และการจัดซื้อจัดจ้างภาครัฐ เพื่อให้เม็ดเงินเข้าสู่ระบบเศรษฐกิจโดยเร็ว
2. เสนอให้ภาครัฐเป็นเจ้าภาพจัดงานแสดงสินค้าไทยทั้งในส่วนกลางและภูมิภาคเพื่อเพิ่มช่อง จัดจำหน่ายสินค้าให้กับผู้ประกอบการและสนับสนุน Soft Power รวมถึงการจัด Roadshow แสดง สินค้าในต่างประเทศ
3. ขอให้ภาครัฐดูแลเสถียรภาพของค่าเงินบาทไม่ให้ผันผวน รวมทั้งส่งเสริมให้ผู้ประกอบการนำเข้า และส่งออกใช้เครื่องมือป้องกันความเสี่ยงจากอัตราแลกเปลี่ยน

-----