



สำนักงานคณะกรรมการนโยบายรัฐวิสาหกิจ  
State Enterprise Policy Office

# การร่วมลงทุนระหว่างรัฐและเอกชน Public Private Partnership (PPP)



พระราชบัญญัติการร่วมลงทุนระหว่างรัฐและเอกชน พ.ศ. 2562  
และกฎหมายลำดับรอง

# การร่วมลงทุนระหว่างรัฐและเอกชน Public Private Partnership (PPP)

# เนื้อหา

---

01

สำนักงานคณะกรรมการนโยบายรัฐวิสาหกิจ

02

ภาพรวมการร่วมลงทุนระหว่างรัฐและเอกชน

03

พระราชบัญญัติการร่วมลงทุนระหว่างรัฐและเอกชน พ.ศ. 2562  
และกฎหมายลำดับรอง

04

กรณีศึกษาโครงการร่วมลงทุน



# สำนักงานคณะกรรมการ นโยบายรัฐวิสาหกิจ

---



# สำนักงานคณะกรรมการนโยบายรัฐวิสาหกิจ (สคร.)

## วิสัยทัศน์

“พัฒนารัฐวิสาหกิจ หลักทรัพย์ของรัฐ  
และการร่วมลงทุนระหว่างรัฐ  
และเอกชนด้วยมาตรฐานสากล  
เพื่อสังคมก้าวหน้า  
และเศรษฐกิจสร้างมูลค่าอย่างยั่งยืน”

## พันธกิจ



เสนอแนะนโยบาย แผน  
กฎหมาย และมาตรการ  
ที่เกี่ยวกับการบริหาร  
และพัฒนารัฐวิสาหกิจ  
และหลักทรัพย์ของรัฐ



ให้คำปรึกษา  
และให้ความช่วยเหลือ  
ด้านวิชาการของ  
การบริหารและพัฒนาองค์กร  
แก่รัฐวิสาหกิจ



กำกับ ติดตาม ประเมินผล  
และพัฒนารัฐวิสาหกิจ  
ให้สอดคล้องกับนโยบาย  
แผน กฎหมาย และมาตรการ  
เกี่ยวกับการบริหารและพัฒนา  
รัฐวิสาหกิจ



ดำเนินการบริหาร  
หลักทรัพย์ของรัฐ  
ในรัฐวิสาหกิจ  
และกิจการที่รัฐถือหุ้น  
ต่ำกว่าร้อยละ 50  
ของทุนทั้งหมด



ดำเนินการ  
เกี่ยวกับ  
การให้เอกชน  
ร่วมลงทุน  
ในกิจการของรัฐ



ปฏิบัติการณ์อื่นใด  
ตามที่กฎหมายกำหนด  
ให้เป็นอำนาจหน้าที่ของ  
สคร. หรือตามที่กระทรวง  
หรือคณะรัฐมนตรี  
มอบหมาย

## ภารกิจ



เสนอแนะนโยบายและมาตรการ  
การกำกับดูแล การประเมินผล  
และการพัฒนารัฐวิสาหกิจ



สร้างมูลค่าเพิ่ม  
ให้แก่ทรัพย์สินของรัฐ



ดำเนินการเกี่ยวกับ  
การร่วมลงทุน  
ระหว่างรัฐและเอกชน



# ภาพรวมการร่วมลงทุน ระหว่างรัฐและเอกชน

---



# ความสำคัญของการลงทุนโครงสร้างพื้นฐานและบริการสาธารณะ

เพิ่มขีดความสามารถใน  
การแข่งขันของประเทศ

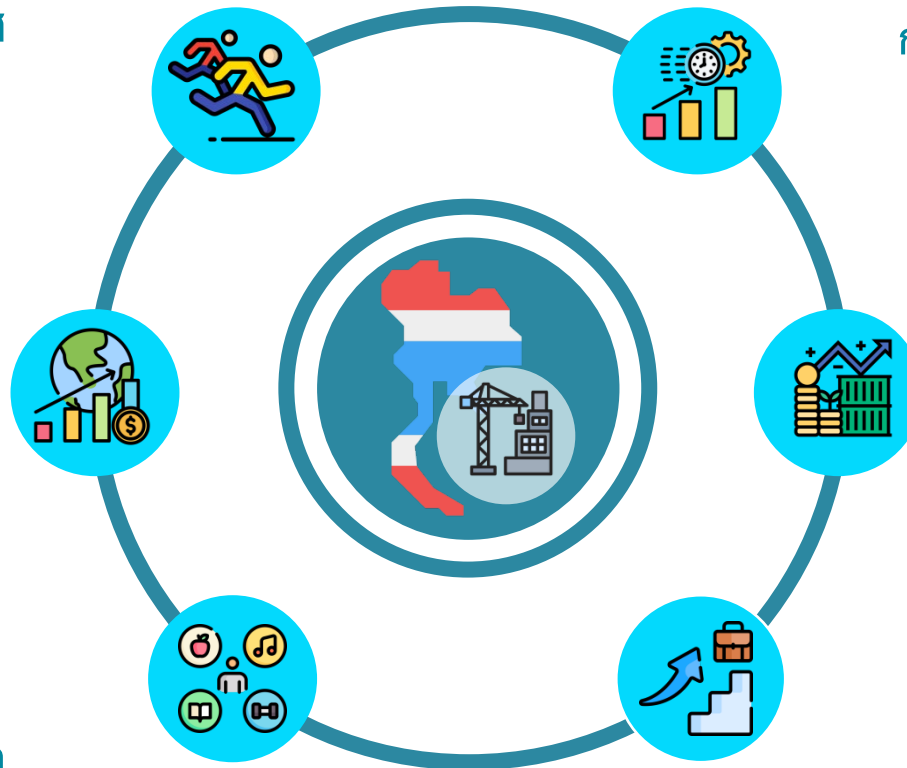
เพิ่มผลิตภาพและศักยภาพ  
การผลิตในระยะยาว

ขับเคลื่อนเศรษฐกิจ  
และเพิ่มความเจริญ  
ของประเทศ

เพิ่มเม็ดเงินหมุนเวียน  
ในประเทศมากขึ้น

พัฒนาคุณภาพชีวิต  
ของประชาชน

ก่อให้เกิดการสร้างงาน  
และเพิ่มกำลังการจับจ่ายใช้สอย



# แหล่งเงินทุนในการจัดทำโครงสร้างพื้นฐานและบริการสาธารณะ

1

## งบประมาณรายจ่ายประจำปี

วงเงินงบประมาณรายจ่ายมีอยู่อย่างจำกัด  
(งบประมาณรายจ่ายลงทุนต้องมีจำนวนไม่น้อยกว่าร้อยละ 20  
ของงบประมาณรายจ่ายประจำปี)

2

## รายได้ของรัฐวิสาหกิจ

กระแสเงินสดในแต่ละปีอาจไม่เพียงพอต่อการลงทุนพัฒนา  
โครงสร้างพื้นฐาน และต้องใช้ระยะเวลาในการเก็บรวบรวมรายได้  
ในแต่ละปีให้เพียงพอต่อการลงทุน

3

## การกู้เงินของรัฐบาลและรัฐวิสาหกิจ

ระดับหนี้สาธารณะต้องอยู่ภายใต้กรอบวินัยการคลังที่ยั่งยืน  
โดยไม่เกินร้อยละ 70 ของ GDP เพื่อรักษาเสถียรภาพทางการคลัง  
และความน่าเชื่อถือของประเทศ

4

## การจำหน่ายหุ้นสามัญรัฐวิสาหกิจในตลาดหลักทรัพย์ฯ

การดำเนินการจำหน่ายหุ้นในตลาดหลักทรัพย์ฯ จำเป็นต้องปรับ  
โครงสร้างอุตสาหกรรมให้ชัดเจนก่อน และต้องการความเข้าใจ  
และยอมรับจากผู้ที่เกี่ยวข้องและประชาชนในวงกว้าง

5

## การร่วมลงทุนระหว่างรัฐและเอกชน

### (Public Private Partnership: PPP)

PPP เป็นทางเลือกที่สำคัญในการพัฒนาโครงสร้างพื้นฐาน  
ซึ่งนอกเหนือจากการช่วยให้รัฐสามารถประหยัดเงินลงทุนแล้ว  
ยังได้รับความรู้ความเชี่ยวชาญของเอกชนในการดำเนินโครงการด้วย

6

## กองทุนรวมโครงสร้างพื้นฐาน (Infrastructure Fund: IFF)

IFF เป็นแหล่งเงินลงทุนทางเลือกใหม่ในการพัฒนาโครงสร้างพื้นฐาน  
โดยนำกระแสรายรับของโครงการที่ดำเนินการอยู่หรือที่จะดำเนินการ  
ไประดมทุนผ่านตลาดทุน และนำเงินที่ได้รับไปลงทุนในโครงการใหม่

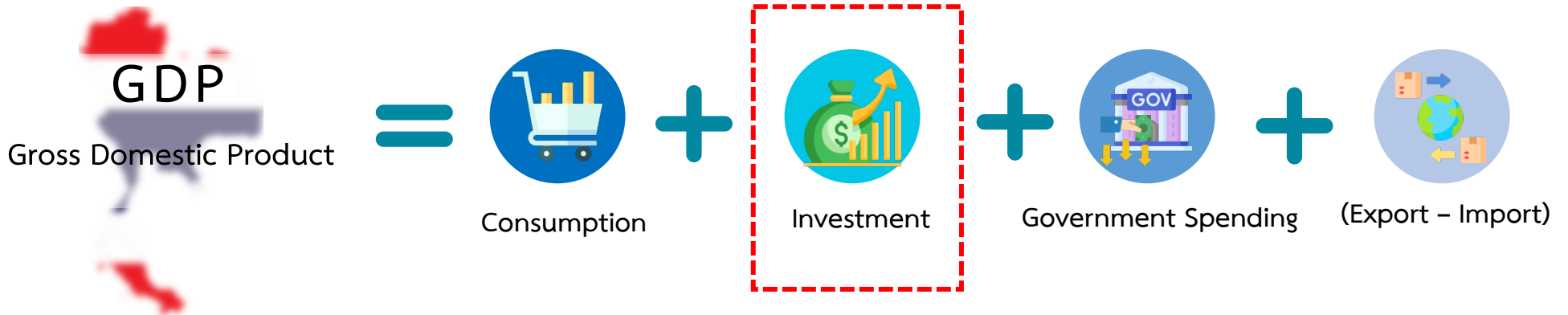
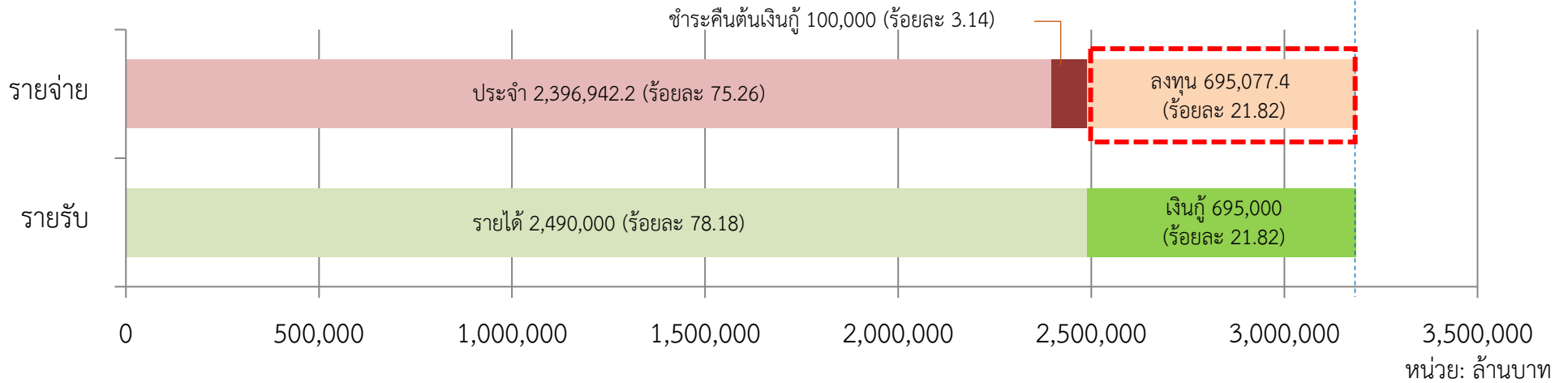




# ความสำคัญของการลงทุนต่อระบบเศรษฐกิจ





โครงสร้างงบประมาณประจำปีงบประมาณ 2566

3,185,000 ล้านบาท (ร้อยละ 17.79 ของ GDP)



# ความสามารถในการแข่งขันของประเทศไทย

อันดับความสามารถในการแข่งขันของประเทศไทย  
จัดอันดับโดย World Competitiveness Center  
ของสถาบัน IMD (จาก 64 ประเทศ)

Index	 THA	 SIN	 KOR	 MAS
Competitiveness	30	4	28	27
Overall Infrastructure	43	9	16	35

ที่มา: IMD World Competitiveness Booklet 2023, International Institute for Management Development (IMD)



# ระดับการมีส่วนร่วมของเอกชนในการจัดทำโครงการโครงสร้างพื้นฐานและบริการสาธารณะ

การจัดซื้อจัดจ้างของภาครัฐ  
(Traditional Procurement)

การจ้างเหมาบริการเอกชน  
(Outsource & Management Contracts)

การร่วมลงทุนระหว่างรัฐและเอกชน  
(Public Private Partnership: PPP)

การแปรรูปรัฐวิสาหกิจ  
(Privatization)



ระดับการมีส่วนร่วมของภาคเอกชน

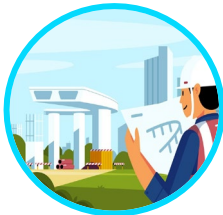
ภาครัฐ

ภาคเอกชน

# ความสำคัญของการร่วมลงทุนระหว่างรัฐและเอกชน

## ภาครัฐ มีหน้าที่จัดหาโครงสร้างพื้นฐานและบริการสาธารณะ

ความต้องการโครงสร้างพื้นฐาน  
และบริการสาธารณะเพิ่มมากขึ้น



งบประมาณภาครัฐมีจำกัด



การใช้ความรู้ ความสามารถ ความเชี่ยวชาญ  
และนวัตกรรมของเอกชน



การร่วมลงทุนระหว่างรัฐและเอกชน (PPP)

# พัฒนาการของกฎหมายร่วมลงทุนของประเทศไทย

2535

พ.ร.บ. ว่าด้วยการให้เอกชน  
เข้าร่วมงานหรือดำเนินการ  
ในกิจการของรัฐ พ.ศ. 2535

## สาระสำคัญ:

มีแนวทางปฏิบัติและใช้บังคับแก่  
การให้สัมปทาน/ร่วมงาน/ดำเนินการ  
ในกิจการของรัฐ สำหรับโครงการ  
ที่มีการลงทุนหรือมีทรัพย์สินตั้งแต่  
1,000 ล้านบาทขึ้นไป

## เหตุผลในการปรับปรุงแก้ไข:

มีหลักเกณฑ์บางประการที่ไม่ชัดเจน  
ซึ่งก่อให้เกิดปัญหาในการบังคับใช้กฎหมาย  
และการตีความกฎหมาย โดยเฉพาะอย่างยิ่ง  
การแก้ไขเพิ่มเติมสัญญา

2556

พ.ร.บ. การให้เอกชนร่วมลงทุน  
ในกิจการของรัฐ พ.ศ. 2556

## สาระสำคัญ:

มีการกำหนดนโยบายของรัฐที่ชัดเจน  
และแน่นอนในการให้เอกชนร่วมลงทุน  
ในกิจการของรัฐ และกำหนดหลักเกณฑ์  
ขั้นตอนการให้เอกชนร่วมลงทุนในกิจการ  
ของรัฐให้ครบถ้วน

## เหตุผลในการปรับปรุงแก้ไข:

- มีขอบเขตของโครงการที่ให้เอกชนร่วมลงทุน  
ในกิจการของรัฐอย่างกว้างขวาง
- ไม่มีการสะท้อนถึงความเป็นหุ้นส่วนระหว่าง  
รัฐและเอกชนที่ชัดเจน
- ขาดมาตรการในการแก้ไขปัญหาระหว่าง  
หน่วยงานของรัฐที่เกี่ยวข้อง และมาตรการ  
ส่งเสริมการร่วมลงทุนระหว่างรัฐและเอกชน

2562

ปัจจุบัน

พ.ร.บ. การร่วมลงทุน  
ระหว่างรัฐและเอกชน พ.ศ. 2562

## สาระสำคัญ:

- มีการกำหนดนโยบายของรัฐที่ชัดเจน  
และแน่นอนในการจัดทำโครงสร้าง  
พื้นฐานและบริการสาธารณะ โดยมุ่งเน้น  
ความเป็นหุ้นส่วนระหว่างรัฐและเอกชน
- มีการกำหนดกลไกในการแก้ไขปัญหา  
อุปสรรค หรือความล่าช้าในการดำเนิน  
โครงการร่วมลงทุน
- มีมาตรการส่งเสริมการร่วมลงทุนให้แก่  
โครงการที่เหมาะสมภายใต้กรอบ  
วินัยการเงินการคลัง นอกจากนี้ มุ่งเน้น  
การใช้ความเชี่ยวชาญและนวัตกรรม  
ของเอกชน รวมทั้งการถ่ายทอดความรู้  
ไปยังหน่วยงานและบุคลากรของภาครัฐ
- มีการกำหนดหลักเกณฑ์และขั้นตอน  
ที่กระชับ มีความโปร่งใสและตรวจสอบได้



03

พระราชบัญญัติการร่วมลงทุน  
ระหว่างรัฐและเอกชน พ.ศ. 2562  
และกฎหมายลำดับรอง

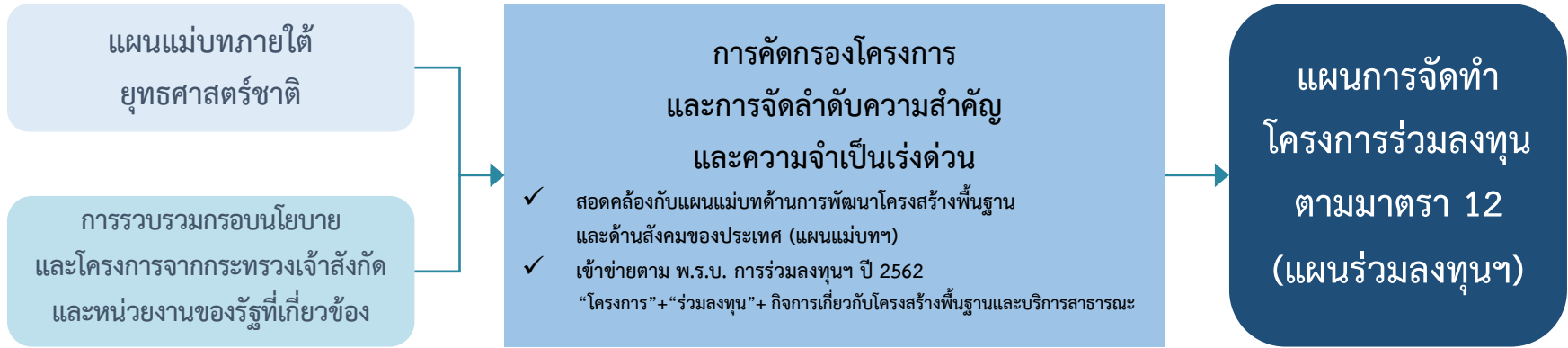
---



# เป้าประสงค์ของการร่วมลงทุนตามมาตรา 6



# แผนการจัดทำโครงการร่วมลงทุน



## รายละเอียดของแผนร่วมลงทุนฯ และแนวทางการจัดทำ ปรับปรุง และติดตามผลการดำเนินการตามแผนร่วมลงทุนฯ

**โครงการพัฒนาและบริหารจัดการพื้นที่บริเวณ  
บนทางหลวงพิเศษระหว่างเมืองหมายเลข 6  
สายบางปะอิน - นครราชสีมา** High Priority

หน่วยงานเจ้าของโครงการ : กรมทางหลวง - กรมการขนส่งทางบก  
 ปรึกษาผู้เกี่ยวข้องด้านวิศวกรรมและสิ่งแวดล้อมและด้านกฎหมายที่เกี่ยวข้องของกรมการขนส่งทางบก  
 ศึกษารายชื่อ - บริษัทเอกชน (Service Area) จำนวน 6 แห่ง และบริษัทเอกชน (Service Center) 1 แห่ง โดยเสนอให้  
 บริษัทเอกชนร่วมทุน และจัดกิจกรรมแข่งขันประมูลแบบมีผู้เสนอราคา

**ปริมาณการลงทุน :** มูลค่าเงินลงทุนรวม : 3,279 ล้านบาท  
**มูลค่าเงินลงทุนภาครัฐ :** 2,572 ล้านบาท  
**มูลค่าเงินลงทุนภาครัฐ :** 707 ล้านบาท  
**แนวทางการบริหารร่วมทุน :** Build - Transfer - Operate (BTO)

**รูปแบบการร่วมลงทุนโครงการ :** ภาคผู้ถือหุ้นร่วมถือหุ้น และเอกชนลงทุน  
 ออกแบบ ก่อสร้าง บริหารและบำรุงรักษา  
 โผล่เอกชนเป็นเจ้าของรายได้โครงการ  
 และเป็นผู้รับผิดชอบต่อหนี้รายได้โครงการ

**ประมาณการระยะเวลาดำเนินการโครงการ :** ระยะเวลาดำเนินการ : 30 ปี

2565 การโยกย้าย การโยกย้าย 2567 ระยะเวลาดำเนินการ  
 การโยกย้าย การโยกย้าย การโยกย้าย

1 | กรมทางหลวง นครราชสีมา | www.dh.doe.go.th

### รายละเอียดของแผนร่วมลงทุนฯ

- รายการโครงการที่รัฐประสงค์จะร่วมลงทุนกับเอกชนตามเป้าหมาย นโยบาย และทิศทางที่กำหนดไว้ในแผนแม่บทฯ ที่สภาพัฒนาฯ จัดทำขึ้น
- ลำดับความสำคัญและความจำเป็นเร่งด่วน
- วัตถุประสงค์ของโครงการ
- ข้อมูลของโครงการโดยสังเขป
- หน่วยงานเจ้าของโครงการ
- วงเงินลงทุนทั้งหมดของโครงการ
- กรอบระยะเวลาของโครงการ

### แนวทางการติดตามผลการดำเนินการตามแผนร่วมลงทุนฯ

กำหนดให้กระทรวงเจ้าสังกัดรายงานสรุปผลการดำเนินการ ความคืบหน้า และปัญหาของรายการโครงการตามแผนร่วมลงทุนฯ ต่อคณะกรรมการนโยบายฯ อย่างน้อยปีละ 2 ครั้ง

### ระยะเวลาของแผนร่วมลงทุนฯ : 10 ปี

แผนร่วมลงทุนฯ ฉบับแรกให้มีระยะเวลาถึงปี 2570 ซึ่งเป็นกึ่งหนึ่งของระยะเวลาแผนแม่บทฯ (พ.ศ. 2561 – 2580)

### แนวทางการปรับปรุงแผนร่วมลงทุนฯ

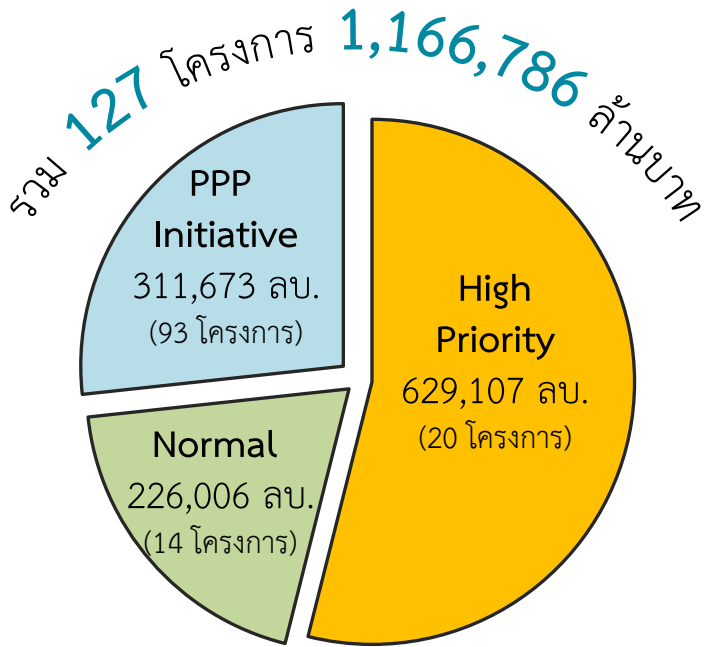
ให้มีการปรับปรุงแผนร่วมลงทุนฯ ทุกครั้งที่มีการปรับปรุงแผนแม่บทฯ ที่สภาพัฒนาฯ จัดทำขึ้น













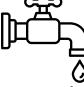


# แผนการจัดทำโครงการร่วมลงทุน พ.ศ. 2563 - 2570 (ฉบับปรับปรุงเดือนกรกฎาคม 2566)

โครงการในแผนร่วมลงทุนฯ  
ตามมาตรา 7 แห่ง พ.ร.บ. การร่วมลงทุนฯ ปี 2562



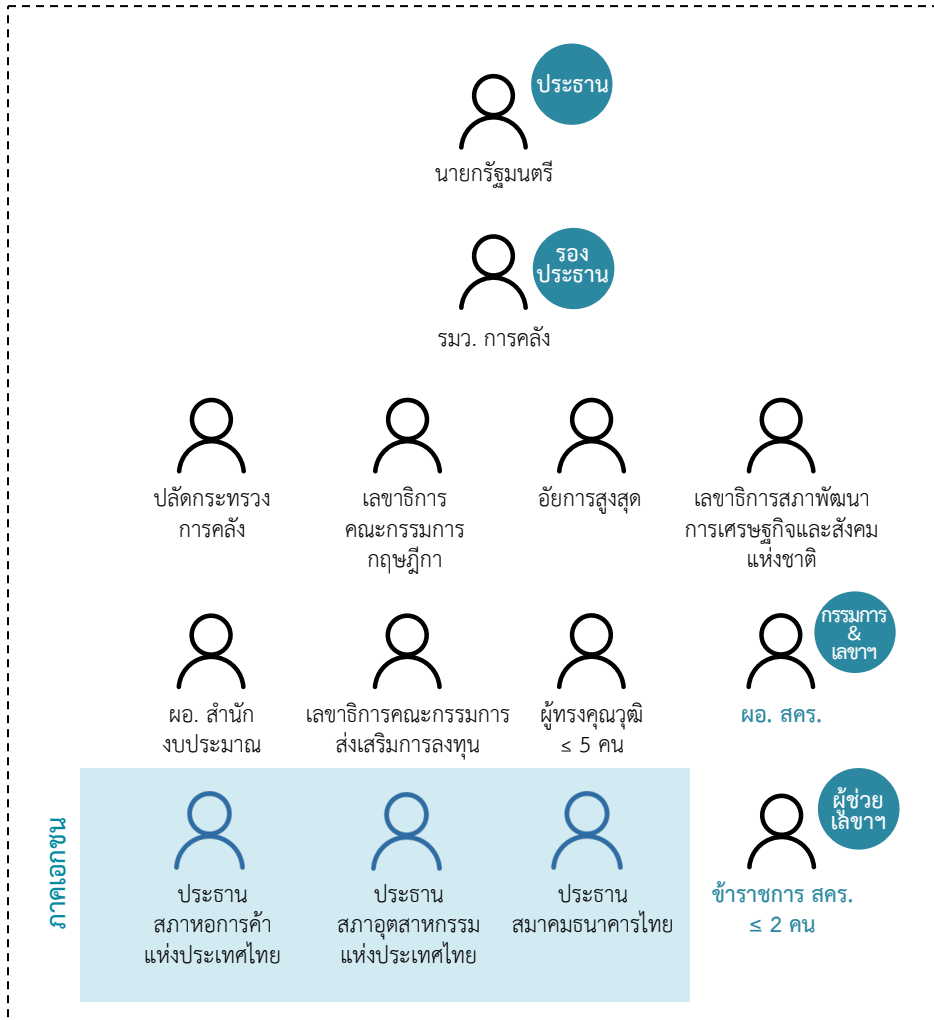
QR Code

แผนร่วมลงทุนฯ ฉบับปรับปรุงเดือนกรกฎาคม 2566

 ขนส่งทางถนน	22 โครงการ (327,760 ลบ.) ● 7 โครงการ (28,471 ลบ.) ● 4 โครงการ (195,544 ลบ.) ● 11 โครงการ (103,745 ลบ.)	 สื่อสาร	1 โครงการ (650 ลบ.) ● 1 โครงการ (650 ลบ.)
 ขนส่งทางราง	16 โครงการ (579,958 ลบ.) ● 6 โครงการ (486,434 ลบ.) ● 10 โครงการ (93,524 ลบ.)	 สาธารณสุข	4 โครงการ (10,462 ลบ.) ● 2 โครงการ (9,890 ลบ.) ● 2 โครงการ (572 ลบ.)
 ขนส่งทางอากาศ	26 โครงการ (47,048 ลบ.) ● 7 โครงการ (29,608 ลบ.) ● 19 โครงการ (17,440 ลบ.)	 การศึกษา	4 โครงการ (12,690 ลบ.) ● 4 โครงการ (12,690 ลบ.)
 ขนส่งทางน้ำ	10 โครงการ (21,679 ลบ.) ● 3 โครงการ (15,111 ลบ.) ● 7 โครงการ (6,568 ลบ.)	 ศูนย์ประชุม	2 โครงการ (11 ลบ.) ● 2 โครงการ (11 ลบ.)
 น้ำ/บำบัดน้ำเสีย	24 โครงการ (165,279 ลบ.) ● 2 โครงการ (89,200 ลบ.) ● 22 โครงการ (76,079 ลบ.)	 ที่อยู่อาศัย/ สิ่งอำนวยความสะดวก สำหรับผู้มีรายได้น้อย/ปานกลาง ผู้สูงอายุ ผู้ด้อยโอกาส ผู้พิการ	16 โครงการ (854 ลบ.) ● 3 โครงการ 854 ลบ. ● 13 โครงการ (N/A)
 พลังงาน	2 โครงการ (393 ลบ.) ● 2 โครงการ (393 ลบ.)		

# คณะกรรมการนโยบายการร่วมลงทุนระหว่างรัฐและเอกชน

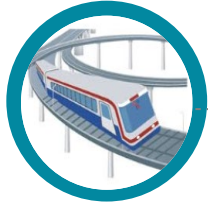
## องค์ประกอบคณะกรรมการนโยบายฯ



## หน้าที่และอำนาจ

1. ให้ความเห็นต่อ รมว. ก่อนมีการตรา พ.ร.ก. หรือออกกฎกระทรวงตามที่กำหนดใน พ.ร.บ. การร่วมลงทุนฯ ปี 2562
2. ให้ความเห็นชอบแผนร่วมลงทุนฯ และกำหนดแนวทางการจัดทำปรับปรุง และติดตามผล
3. พิจารณากำหนดหน่วยงานของรัฐที่เป็นเจ้าของโครงการ
4. พิจารณากำหนดหลักเกณฑ์และวิธีการในการจัดทำโครงการร่วมลงทุนที่มีมูลค่าต่ำกว่า 5,000 ล้านบาท
5. พิจารณาให้ความเห็นชอบหลักการของโครงการร่วมลงทุน
6. เสนอแนวทางการแก้ไขปัญหาหรืออุปสรรคในการจัดทำและดำเนินโครงการร่วมลงทุน และกรอบเวลาเร่งรัดต่อคณะรัฐมนตรี
7. พิจารณาให้ความเห็นชอบการแก้ไขสัญญาร่วมลงทุนตามมาตรา 48
8. ออกประกาศตามที่กำหนดใน พ.ร.บ. การร่วมลงทุนฯ ปี 2562
9. วินิจฉัยกรณีที่มีปัญหาเกี่ยวกับการปฏิบัติตาม พ.ร.บ. การร่วมลงทุนฯ ปี 2562
10. เรียกหน่วยงานของรัฐหรือเอกชนที่ดำเนินโครงการร่วมลงทุนเข้าชี้แจงให้ข้อมูล
11. แต่งตั้งอนุกรรมการหรือคณะทำงาน
12. ปฏิบัติการอื่นตามที่คณะรัฐมนตรีมอบหมาย

# โครงการที่เข้าข่ายต้องปฏิบัติตาม พ.ร.บ. การร่วมลงทุนฯ ปี 2562



## มาตรา 4 “โครงการ”

โครงการลงทุนของรัฐในกิจการที่หน่วยงานของรัฐ  
หน่วยงานใดหน่วยงานหนึ่ง หรือหลายหน่วยงานรวมกัน  
มีหน้าที่และอำนาจต้องทำตามกฎหมาย  
หรือกฎ หรือมีหน้าที่และอำนาจต้องทำ  
ตามวัตถุประสงค์ในการจัดตั้ง



## มาตรา 4 “ร่วมลงทุน”

ร่วมลงทุนกับเอกชนไม่ว่าโดยวิธีใด  
หรือมอบให้เอกชนลงทุนแต่ฝ่ายเดียว  
โดยวิธีการอนุญาต หรือให้สัมปทาน  
หรือให้สิทธิไม่ว่าในลักษณะใด

## มาตรา 7 “โครงสร้างพื้นฐานและบริการสาธารณะ”

โครงการร่วมลงทุนในกิจการเกี่ยวกับโครงสร้างพื้นฐานและบริการสาธารณะ

# กิจการโครงสร้างพื้นฐานและบริการสาธารณะ ตามมาตรา 7

## กิจการเกี่ยวกับโครงสร้างพื้นฐานและบริการสาธารณะ

### กิจการตามมาตรา 7 วรรคหนึ่ง



ถนน ทางหลวง ทางพิเศษ  
การขนส่งทางถนน



รถไฟ รถไฟฟ้า การขนส่งทางราง



ท่าอากาศยาน การขนส่งทางอากาศ



ท่าเรือ การขนส่งทางน้ำ



การจัดการน้ำ การชลประทาน  
การประปา การบำบัดน้ำเสีย



การผลิตพลังงาน



การโทรคมนาคม การสื่อสาร



โรงพยาบาล การสาธารณสุข



โรงเรียน การศึกษา



ศูนย์นิทรรศการและศูนย์การประชุม



ที่อยู่อาศัยหรือสิ่งอำนวยความสะดวกสำหรับผู้มีรายได้น้อย  
หรือปานกลาง ผู้สูงอายุ ผู้ด้อยโอกาส หรือผู้พิการ



กิจการอื่นตามที่กำหนดในพระราชกฤษฎีกา

### กิจการตามมาตรา 7 วรรคสอง

“ กิจการตามวรรคหนึ่ง ให้รวมถึงกิจการเกี่ยวเนื่องที่จำเป็นเพื่อให้บรรลุวัตถุประสงค์ของการดำเนินกิจการดังกล่าวด้วย  
ทั้งนี้ ตามที่คณะกรรมการประกาศกำหนดโดยความเห็นชอบของคณะรัฐมนตรี ”

# กิจการโครงสร้างพื้นฐานและบริการสาธารณะ ตามมาตรา 7 วรรคสอง



ประกาศคณะกรรมการนโยบายฯ เรื่อง กิจการเกี่ยวเนื่องที่จำเป็นเพื่อให้บรรลุวัตถุประสงค์ของการดำเนินกิจการถนน  
ทางหลวง ทางพิเศษ และการขนส่งทางถนน พ.ศ. 2563

## ถนน ทางหลวง ทางพิเศษ



ที่พักริมทาง



ระบบควบคุม  
การเก็บเงินค่าใช้ทาง



ระบบการสื่อสาร

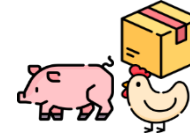


ระบบการควบคุม  
การจราจร

## การขนส่งทางถนน



สถานีขนส่ง  
ผู้โดยสาร



สถานีขนส่ง  
สัตว์และ/หรือสิ่งของ



อุโมงค์มรด  
และบริการซ่อมรถ



การพัฒนา  
ระบบตั๋วร่วม



ประกาศคณะกรรมการนโยบายฯ เรื่อง กิจการเกี่ยวเนื่องที่จำเป็นเพื่อให้บรรลุวัตถุประสงค์ของการดำเนินกิจการรถไฟ  
รถไฟฟ้า และการขนส่งทางราง พ.ศ. 2563

## รถไฟ รถไฟฟ้า



ระบบควบคุม  
การเดินทาง



ระบบ  
การสื่อสาร



ระบบจัดเก็บ  
ค่าโดยสาร



ระบบจ่าย  
กำลังไฟฟ้า  
ขับเคลื่อน

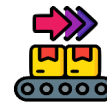


ศูนย์ซ่อมบำรุง



สถานีที่จอด  
ยานพาหนะ  
ของผู้โดยสาร

## การขนส่งทางราง



สถานีบรรจุ  
และแยกสินค้ากล่อง



ย่านกองเก็บตู้สินค้า  
ลานบรรจุตู้สินค้า



การพัฒนา  
ระบบตั๋วร่วม

# กิจการโครงสร้างพื้นฐานและบริการสาธารณะ ตามมาตรา 7 วรรคสอง



ประกาศคณะกรรมการนโยบายฯ เรื่อง กิจการเกี่ยวเนื่องที่จำเป็นเพื่อให้บรรลุวัตถุประสงค์ของการดำเนินกิจการท่าอากาศยาน และการขนส่งทางอากาศ พ.ศ. 2562

## ท่าอากาศยาน

ครัวการบิน	คลังสินค้า	ระบบให้บริการเชื้อเพลิงอากาศยาน	อุปกรณ์บริการภาคพื้น + สิ่งอำนวยความสะดวกด้านการซ่อมบำรุง	การให้บริการขนส่งสัมภาระที่เกิดการตกค้างระหว่างเดินทาง	การให้บริการด้านผู้โดยสาร	การให้บริการรักษาความปลอดภัย	การติดตั้งป้ายประชาสัมพันธ์แบบอิเล็กทรอนิกส์ แสดงข้อมูลและบอกทิศทาง
การให้บริการล้างเครื่องบินด้วยระบบเคลื่อนที่	การปรับปรุงความปลอดภัย/การรักษาความปลอดภัย	การก่อสร้าง/การติดตั้งอุปกรณ์เพื่อลดผลกระทบทางเสียงที่เกิดขึ้น	การรักษาสิ่งแวดล้อมและลมตลพิษที่เกิดจากใช้ท่าอากาศยาน				

## การขนส่งทางอากาศ

การบริการซ่อมบำรุงอากาศยาน



ประกาศคณะกรรมการนโยบายฯ เรื่อง กิจการเกี่ยวเนื่องที่จำเป็นเพื่อให้บรรลุวัตถุประสงค์ของการดำเนินกิจการท่าเรือ และการขนส่งทางน้ำ พ.ศ. 2563

## ท่าเรือ

โรงพักสินค้าเพื่อตรวจปล่อยของขาเข้าและบรรจุของขาออกที่ขนส่งโดยระบบคอนเทนเนอร์นอกเขตท่าเทียบท่าเรือ	สถานีตรวจและบรรจุสินค้าเข้าตู้คอนเทนเนอร์เพื่อการส่งออก	ท่าเรือบก	การใช้เรือตัน - ลากจูง	การยกตู้สินค้าโดยปั้นจั่นยกตู้สินค้า	คลังสินค้า โรงเก็บรักษาสินค้านานวางตู้สินค้า
--	---	-----------	------------------------	--------------------------------------	--

## การขนส่งทางน้ำ

อยู่เรือ

การพัฒนาระบบตั๋วร่วม



# การคำนวณมูลค่าโครงการ

การคำนวณมูลค่าโครงการตาม พ.ร.บ. การร่วมลงทุนฯ ปี 2562



## มูลค่าโครงการ



=

## มูลค่าเงินลงทุน



+

## มูลค่าทรัพย์สิน



ให้ถือมูลค่าของโครงการร่วมลงทุน ณ วันที่ผู้มีอำนาจในการพิจารณาการร่วมลงทุนระหว่างรัฐและเอกชนให้ความเห็นชอบหลักการของโครงการร่วมลงทุน

ประมาณการเงินลงทุนของ**ภาครัฐ** และ**ภาคเอกชน**ที่ก่อให้เกิดสินทรัพย์ถาวร

- เงินลงทุนเริ่มต้น (Initial Capital Investment)
- เงินลงทุนในอนาคต (Future Capital Expenditure)

ทรัพย์สินของ**ภาครัฐ**

- ที่ดินและสิ่งปลูกสร้าง
- เครื่องจักรและอุปกรณ์
- ทรัพย์สินที่ไม่มีรูปร่าง เช่น สิทธิบัตร
- การอนุญาต/การให้สัมปทาน/การให้สิทธิแก่เอกชนเพื่อร่วมลงทุน
- ทรัพย์สินอื่นที่จำเป็นในการดำเนินโครงการ



- ประกาศคณะกรรมการนโยบายฯ เรื่อง หลักเกณฑ์และวิธีการคำนวณมูลค่าโครงการร่วมลงทุน พ.ศ. 2562
- ประกาศ สคร. เรื่อง แนวทางปฏิบัติสำหรับการคำนวณมูลค่าโครงการร่วมลงทุน พ.ศ. 2563

# การคำนวณมูลค่าโครงการ

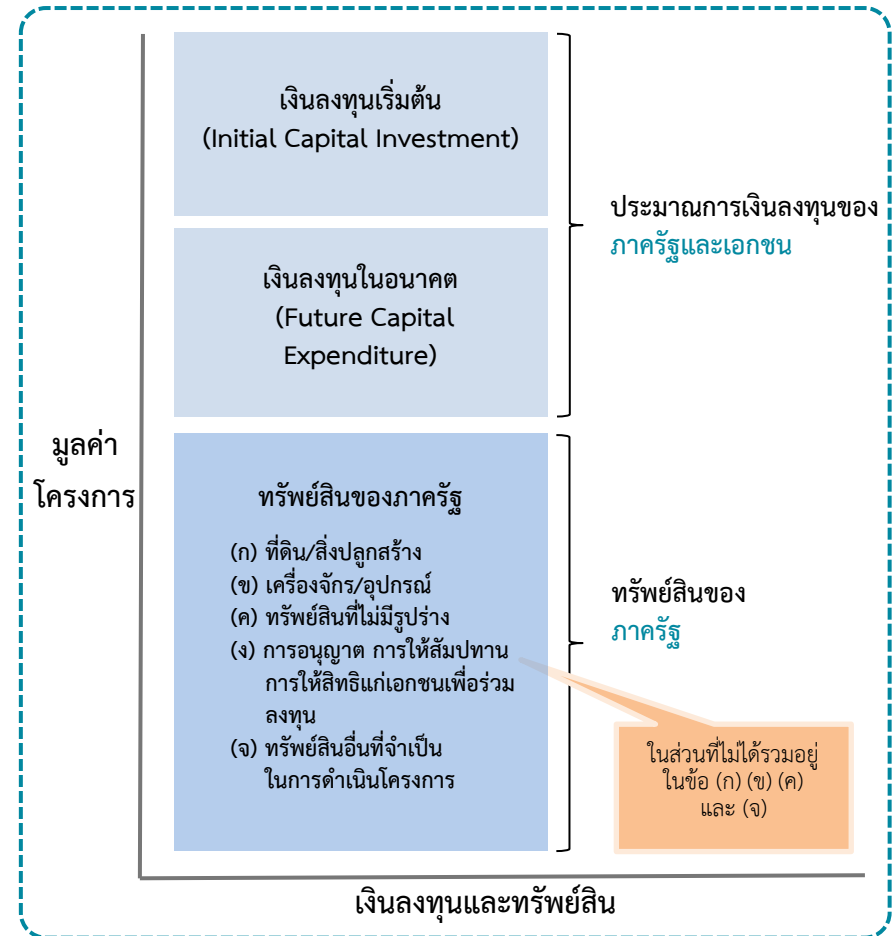
ประกาศคณะกรรมการนโยบายฯ เรื่อง หลักเกณฑ์และวิธีการคำนวณมูลค่าของโครงการร่วมลงทุน พ.ศ. 2562

## หลักเกณฑ์และแนวปฏิบัติในการคำนวณ

1. หน่วยงานเจ้าของโครงการ = ผู้รับผิดชอบในการคำนวณมูลค่าโครงการ
2. หากหน่วยงานเจ้าของโครงการพิจารณาเลือกคำนวณเงินลงทุนและ/หรือทรัพย์สินบางส่วน ซึ่งสามารถคำนวณมูลค่าได้อย่างแน่นอนและชัดเจนแล้ว ปรากฏว่ามูลค่าโครงการเกินกว่า 5,000 ล้านบาท ให้หน่วยงานเจ้าของโครงการดำเนินโครงการตาม พ.ร.บ. การร่วมลงทุนฯ ปี 2562 ได้ โดยไม่จำเป็นต้องคำนวณเงินลงทุนและทรัพย์สินทั้งหมดของโครงการร่วมลงทุน เพื่อความสะดวก และความคล่องตัวของหน่วยงานเจ้าของโครงการ
3. กรณีที่จะมีการแยกสัญญาร่วมลงทุนออกเป็นสัญญาร่วมลงทุนหลายฉบับภายใต้โครงการร่วมลงทุนเดียว ให้รวมมูลค่าของโครงการร่วมลงทุนที่คาดว่าจะกำหนดไว้ในสัญญาร่วมลงทุนทั้งหมดเป็นมูลค่าของโครงการร่วมลงทุน

## วิธีการคำนวณมูลค่าของโครงการร่วมลงทุน

เงินลงทุนและทรัพย์สินของภาครัฐและภาคเอกชน ทั้งทรัพย์สินที่มีรูปร่าง (Tangible Asset) และไม่มีรูปร่าง (Intangible Asset) ในระดับเต็มกำลังการผลิตที่คาดการณ์ไว้ (Utilization Capacity at Projected Level)





# การจัดทำและดำเนินโครงการร่วมลงทุน

## มูลค่าโครงการ



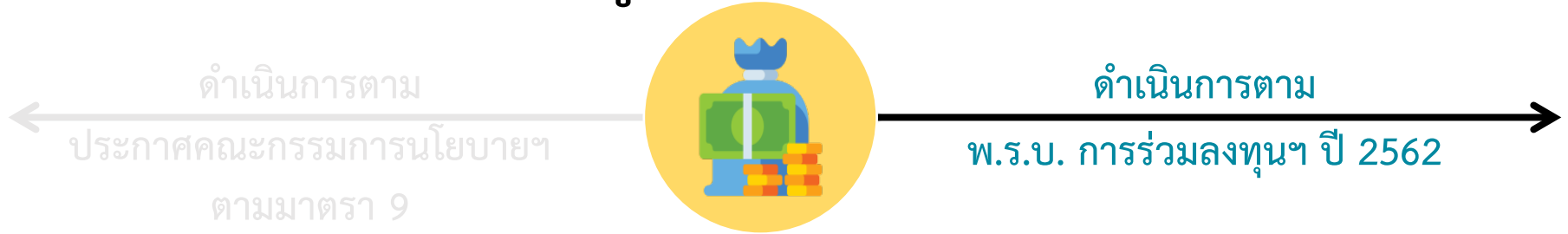
5,000

ล้านบาท



# การจัดทำและดำเนินโครงการตาม พ.ร.บ. การร่วมลงทุนฯ ปี 2562

## มูลค่าโครงการ



5,000  
ล้านบาท

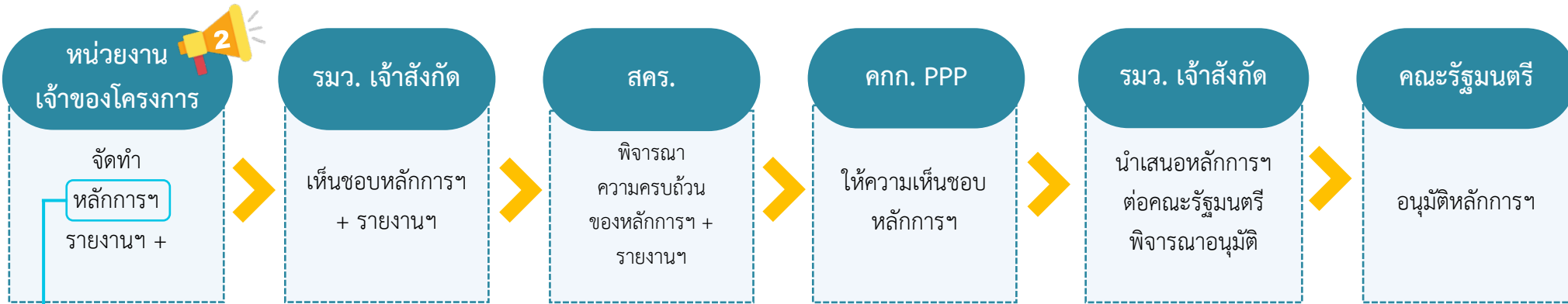


# การจัดทำและดำเนินโครงการตาม พ.ร.บ. การร่วมลงทุนฯ ปี 2562



# การจัดทำและดำเนินโครงการตาม พ.ร.บ. การร่วมลงทุนฯ ปี 2562

## 1 การเสนอโครงการ



### หลักการของโครงการร่วมลงทุน (มาตรา 28)

- (1) วัตถุประสงค์ของโครงการ
- (2) ขอบเขตของโครงการ
- (3) รูปแบบการร่วมลงทุนระหว่างรัฐและเอกชน
- (4) มาตรการสนับสนุนโครงการร่วมลงทุนตามมาตรา 23
- (5) เหตุผลและความจำเป็นของการคัดเลือกเอกชนโดยไม่ใช้วิธีประมูลตามมาตรา 25
- (6) แนวทางการแก้ไขปัญหาและอุปสรรค
- (7) เรื่องอื่น ๆ ตามที่คณะกรรมการนโยบายฯ ประกาศกำหนด



ประกาศคณะกรรมการนโยบายฯ เรื่อง หลักเกณฑ์ วิธีการ และกรอบระยะเวลาในการเสนอโครงการ พ.ศ. 2563



- ประกาศคณะกรรมการนโยบายฯ เรื่อง รายละเอียดที่ต้องมีในรายงานการศึกษาและวิเคราะห์โครงการ และหลักเกณฑ์และวิธีการในการนำความเห็นของหน่วยงานของรัฐและภาคเอกชน มาประกอบการพิจารณาจัดทำรายงานการศึกษาและวิเคราะห์โครงการ พ.ศ. 2563
- ประกาศคณะกรรมการนโยบายฯ เรื่อง คุณสมบัติและลักษณะต้องห้ามของที่ปรึกษา พ.ศ. 2562 และที่แก้ไขเพิ่มเติม
- ประกาศคณะกรรมการนโยบายฯ เรื่อง หลักเกณฑ์และวิธีการรับฟังความคิดเห็นของภาคเอกชน พ.ศ. 2563

# การจัดทำและดำเนินโครงการตาม พ.ร.บ. การร่วมลงทุนฯ ปี 2562

ประกาศคณะกรรมการนโยบายฯ เรื่อง หลักเกณฑ์ วิธีการ และกรอบระยะเวลาในการเสนอโครงการ พ.ศ. 2563

## เงื่อนไขในการดำเนินโครงการร่วมลงทุนตาม พ.ร.บ. การร่วมลงทุนฯ ปี 2562

กรณีหน่วยงานเจ้าของโครงการประสงค์จะดำเนินโครงการรูปแบบ PPP ให้เสนอต่อ รมว. เจ้าสังกัดพิจารณาให้ความเห็นชอบการเสนอขอบรรจุโครงการในแผนร่วมลงทุนฯ

## วิธีการ และกรอบระยะเวลาในการเสนอโครงการร่วมลงทุน



# การจัดทำและดำเนินโครงการตาม พ.ร.บ. การร่วมลงทุนฯ ปี 2562

ประกาศคณะกรรมการนโยบายฯ เรื่อง รายละเอียดที่ต้องมีในรายงานการศึกษาและวิเคราะห์โครงการ และหลักเกณฑ์และวิธีการในการนำความเห็นของหน่วยงานของรัฐและภาคเอกชนมาประกอบการพิจารณาจัดทำรายงานการศึกษาและวิเคราะห์โครงการ พ.ศ. 2563

## รายละเอียดที่ต้องมีในรายงานการศึกษาและวิเคราะห์โครงการ

- 1 ความเป็นมาของโครงการ
- 2 สาระสำคัญของโครงการ
- 3 ความพร้อมในการจัดทำและดำเนินโครงการ ที่แสดงให้เห็นถึงผลกระทบต่อความสำเร็จของโครงการ
- 4 ความเป็นไปได้ของโครงการ
- 5 ความเสี่ยงของโครงการ
- 6 ทางเลือกและรูปแบบการร่วมลงทุนระหว่างรัฐและเอกชน
- 7 การวิเคราะห์ผลกระทบจากการดำเนินโครงการต่อฐานะการเงินของหน่วยงานเจ้าของโครงการ + แหล่งเงินที่ใช้ในการดำเนินโครงการ
- 8 ความพร้อมและความเห็นของหน่วยงานของรัฐที่เกี่ยวข้อง รวมถึงปัญหา/อุปสรรค และแนวทางในการแก้ไข
- 9 ผลการรับฟังความคิดเห็นของภาคเอกชนที่เกี่ยวข้อง
- 10 เหตุผลและความจำเป็น ข้อดีและข้อเสีย และประโยชน์ที่ภาครัฐและประชาชนจะได้รับ ในกรณีที่ปรากฏในชั้นการศึกษาและวิเคราะห์โครงการว่าไม่ควรใช้วิธีการคัดเลือกเอกชนโดยวิธีประมูล
- 11 รายละเอียดอื่น ๆ ที่หน่วยงานเจ้าของโครงการเห็นว่าเกี่ยวข้อง และจะเป็นประโยชน์

# การจัดทำและดำเนินโครงการตาม พ.ร.บ. การร่วมลงทุนฯ ปี 2562

ประกาศคณะกรรมการนโยบายฯ เรื่อง คุณสมบัติและลักษณะต้องห้ามของที่ปรึกษา พ.ศ. 2562 และที่แก้ไขเพิ่มเติม

## คุณสมบัติและลักษณะต้องห้ามของที่ปรึกษา

### ที่ปรึกษาอิสระ และคณะบุคคล

#### ก. คุณสมบัติ

- เป็นที่ปรึกษาตามโครงการในเรื่องที่จะให้คำปรึกษาอย่างน้อย 5 ปี
- ให้คำปรึกษาไม่น้อยกว่า 3 โครงการที่ดำเนินการให้คำปรึกษาแล้วเสร็จ

#### ข. ลักษณะต้องห้าม

- เป็นผู้มีส่วนได้เสียกับเอกชน
- เป็นผู้ทำงาน
- เป็นข้าราชการการเมือง สมาชิกสภาท้องถิ่น ผู้บริหารท้องถิ่นหรือกรรมการที่ปรึกษาหรือเจ้าหน้าที่ของพรรคการเมือง
- เป็นข้าราชการ พนักงานราชการ พนักงาน เจ้าหน้าที่หรือลูกจ้างของส่วนราชการ รัฐวิสาหกิจ หรือหน่วยงานอื่นของรัฐ ยกเว้นคณาจารย์ประจำในสถาบันอุดมศึกษา
- เป็นคนไร้ความสามารถหรือคนเสมือนไร้ความสามารถ
- เป็นบุคคลที่ยื่นคำร้องขอฟื้นฟูกิจการ หรือถูกศาลสั่งให้ฟื้นฟูกิจการ หรือถูกศาลสั่งพิทักษ์ทรัพย์ หรือเป็นบุคคลล้มละลาย หรือเคยเป็นบุคคลล้มละลายทุจริต
- เคยถูกไล่ออก ปลดออกหรือให้ออกจากราชการ หน่วยงานของรัฐหรือรัฐวิสาหกิจ หรือหน่วยงานเอกชน เพราะทุจริตต่อหน้าที่
- เคยได้รับโทษจำคุกโดยคำพิพากษาถึงที่สุดให้จำคุก เว้นแต่เป็นโทษสำหรับความผิดที่ได้กระทำโดยประมาทหรือความผิดลหุโทษ

### ที่ปรึกษานิติบุคคล และกิจการร่วมค้า

#### ก. คุณสมบัติ

- มีวัตถุประสงค์การเป็นที่ปรึกษา
- ทุนจดทะเบียน 1 ล้านบาทขึ้นไป (ไม่ใช้กับองค์กรของรัฐ สถาบันการศึกษา มูลนิธิ หรือสมาคม)
- จัดตั้งไม่น้อยกว่า 3 ปี
- มีบุคลากรที่ปรึกษาไม่น้อยกว่า 5 คน มีประสบการณ์ไม่น้อยกว่า 5 ปี และให้คำปรึกษาไม่น้อยกว่า 3 โครงการที่ดำเนินการให้คำปรึกษาแล้วเสร็จ

#### ข. ลักษณะต้องห้าม

- เป็นผู้มีส่วนได้เสียกับเอกชน
- เป็นผู้ทำงาน
- เป็นบุคคลที่ยื่นคำร้องขอฟื้นฟูกิจการ หรือถูกศาลสั่งให้ฟื้นฟูกิจการ หรือถูกศาลสั่งพิทักษ์ทรัพย์ หรือเป็นบุคคลล้มละลาย

# การจัดทำและดำเนินโครงการตาม พ.ร.บ. การร่วมลงทุนฯ ปี 2562

ประกาศคณะกรรมการนโยบายฯ เรื่อง หลักเกณฑ์และวิธีการรับฟังความคิดเห็นของภาคเอกชน พ.ศ. 2563

ขั้นตอนที่ต้องจัดให้มีการรับฟังความคิดเห็น

1

ขั้นตอนการจัดทำรายงานฯ

2

ขั้นตอนการคัดเลือกเอกชน

รายละเอียดของการรับฟังความคิดเห็น

1. วัตถุประสงค์
2. กลุ่มเป้าหมาย
3. ข้อมูลสำหรับการรับฟังความคิดเห็น

1

ขั้นตอนการจัดทำรายงานฯ

- 1) สารสำคัญของโครงการ
- 2) ความพร้อมในการจัดทำและดำเนินโครงการ
- 3) ความเป็นไปได้ของโครงการ
- 4) ความเสี่ยงของโครงการ
- 5) ทางเลือกและรูปแบบการร่วมลงทุน
- 6) ความพร้อมของหน่วยงานของรัฐที่เกี่ยวข้อง

2

ขั้นตอนการคัดเลือกเอกชน

- 1) สารสำคัญของร่างประกาศเชิญชวน
- 2) สารสำคัญของร่างเอกสารสำหรับการคัดเลือกเอกชน
- 3) สารสำคัญของร่างสัญญาร่วมลงทุน

4. วิธีการรับฟังความคิดเห็น
5. เวลาและสถานที่
6. ผลที่คาดว่าจะได้รับ

การประชาสัมพันธ์

ให้ดำเนินการประกาศข้อมูลให้กลุ่มเป้าหมายทราบล่วงหน้า อย่างน้อย **15** วัน ก่อนวันเริ่มรับฟังความคิดเห็น

ช่องทางในการรับฟังความคิดเห็น

- 1) ผ่านไปรษณีย์ อีเมล โทรศัพท์ หรือระบบเครือข่ายอื่น ๆ
- 2) การจัดประชุมสัมมนาในวงกว้าง
- 3) การจัดประชุมกลุ่มบุคคลที่เกี่ยวข้องหรือที่มีส่วนได้เสีย
- 4) วิธีการอื่นตามที่เห็นสมควร

หมายเหตุ: กรณีรับฟังความคิดเห็นเอกชนต่างประเทศให้ดำเนินการแจ้งไปยังสถานทูตที่เกี่ยวข้องประจำประเทศไทยด้วย

หน้าที่ของหน่วยงานเจ้าของโครงการภายหลังการรับฟังความคิดเห็น

รวบรวมและสรุปผลการรับฟังความคิดเห็น และนำผลการรับฟังความคิดเห็น ไปประกอบการพิจารณาปรับปรุงรายงานฯ ร่างประกาศเชิญชวน ร่างเอกสาร สำหรับการคัดเลือกเอกชน (ร่าง RFP) และร่างสัญญาร่วมลงทุน





# การจัดทำและดำเนินโครงการตาม พ.ร.บ. การร่วมลงทุนฯ ปี 2562



# การจัดทำและดำเนินโครงการตาม พ.ร.บ. การร่วมลงทุนฯ ปี 2562

## 2

### การคัดเลือกเอกชน

#### หน่วยงาน เจ้าของ โครงการ

- จัดทำร่างประกาศเชิญชวน + ร่าง RFP + ร่างสัญญาร่วมลงทุน
- แต่งตั้งคณะกรรมการคัดเลือก

#### คณะกรรมการ คัดเลือก + หน่วยงานเจ้าของ โครงการ

- ดำเนินการคัดเลือกเอกชน + เจริญร่างสัญญาร่วมลงทุน

#### สำนักงาน อัยการสูงสุด

- ตรวจสอบร่างสัญญาร่วมลงทุนที่ผ่านการเจรจา

#### หน่วยงาน เจ้าของ โครงการ

- เสนอผลการคัดเลือก + ร่างสัญญาร่วมลงทุน + เงื่อนไขสำคัญของสัญญาร่วมลงทุน

#### รวม. เจ้าสังกัด

- พิจารณาผลการคัดเลือก + ร่างสัญญาร่วมลงทุน + เงื่อนไขสำคัญของสัญญาร่วมลงทุน

#### คณะรัฐมนตรี

- พิจารณาผลการคัดเลือก + เงื่อนไขสำคัญของสัญญาร่วมลงทุน

#### หน่วยงาน เจ้าของ โครงการ

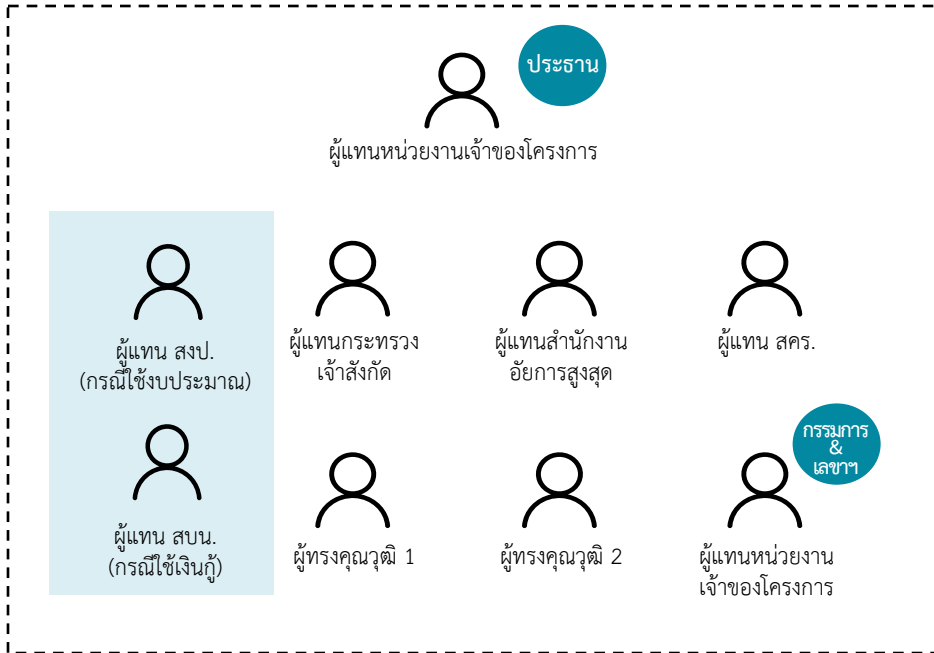
- ลงนามในสัญญาร่วมลงทุน
- จัดส่งสำเนาสัญญาร่วมลงทุนให้กระทรวงเจ้าสังกัดและ สคร.

- 1. ประกาศ สคร. เรื่อง แนวทางปฏิบัติสำหรับการนำข้อตกลงคุณธรรมมาใช้กับโครงการร่วมลงทุนที่ดำเนินการตาม พ.ร.บ. การร่วมลงทุนฯ ปี 2562 พ.ศ. 2564
- 1. ประกาศ สคร. เรื่อง ข้อตกลงคุณธรรม (Integrity Pact) และหนังสือการรักษาข้อมูลเป็นความลับและไม่มีส่วนได้เสีย ตามประกาศ สคร. เรื่อง แนวทางปฏิบัติสำหรับการนำข้อตกลงคุณธรรมมาใช้กับโครงการร่วมลงทุนที่ดำเนินการตาม พ.ร.บ. การร่วมลงทุนฯ ปี 2562 พ.ศ. 2564
- 1. ประกาศ สคร. เรื่อง แนวทางปฏิบัติในการดำเนินงานข้อตกลงคุณธรรมมาใช้กับโครงการร่วมลงทุนที่ดำเนินการตาม พ.ร.บ. การร่วมลงทุนฯ ปี 2562 และแนวทางการกำหนดค่าตอบแทนของผู้สังเกตการณ์
- 2. ประกาศคณะกรรมการนโยบายฯ เรื่อง รายละเอียดของร่างประกาศเชิญชวน ร่างเอกสารสำหรับการคัดเลือกเอกชน และสาระสำคัญของร่างสัญญาร่วมลงทุน พ.ศ. 2563
- 2. ประกาศคณะกรรมการนโยบายฯ เรื่อง หลักเกณฑ์และวิธีการรับฟังความคิดเห็นของภาคเอกชน พ.ศ. 2563
- 2. ประกาศคณะกรรมการนโยบายฯ เรื่อง คุณสมบัติและลักษณะต้องห้ามของที่ปรึกษา พ.ศ. 2562 และที่แก้ไขเพิ่มเติม
- 2. ประกาศคณะกรรมการนโยบายฯ เรื่อง ลักษณะของเอกชนที่ไม่สมควรให้เอกชนร่วมลงทุนในโครงการร่วมลงทุน พ.ศ. 2562 และที่แก้ไขเพิ่มเติม
- 2. ประกาศคณะกรรมการนโยบายฯ เรื่อง หลักเกณฑ์ในการพิจารณาใช้การคัดเลือกเอกชนโดยไม่ใช้วิธีประมูล พ.ศ. 2563
- 3. ประกาศคณะกรรมการนโยบายฯ เรื่อง หลักเกณฑ์ วิธีการ และเงื่อนไขในการคัดเลือกเอกชน พ.ศ. 2563
- 4. ประกาศคณะกรรมการนโยบายฯ เรื่อง เงื่อนไขสำคัญของสัญญาร่วมลงทุน พ.ศ. 2563



# คณะกรรมการคัดเลือก

## องค์ประกอบคณะกรรมการคัดเลือก



ผู้สังเกตการณ์ที่มีความเชี่ยวชาญ  
อย่างน้อย 3 ด้าน (3-5 คน)

## หน้าที่และอำนาจ

1. พิจารณาให้ความเห็นชอบร่างประกาศเชิญชวน ร่างเอกสารสำหรับการคัดเลือกเอกชน และร่างสัญญาร่วมลงทุน
2. กำหนดค่าธรรมเนียมการขายเอกสารสำหรับการคัดเลือกเอกชน ค่าธรรมเนียมการประเมินข้อเสนอ และค่าธรรมเนียมการลงนามในสัญญา ร่วมลงทุน
3. กำหนดหลักประกันของและหลักประกันสัญญาร่วมลงทุน
4. เจรจาและพิจารณาคัดเลือกเอกชน
5. เจรจาร่างสัญญาร่วมลงทุน
6. ขอให้หน่วยงานเจ้าของโครงการ เอกชน/หน่วยงานของรัฐที่เกี่ยวข้องชี้แจง/ แสดงความเห็น/จัดส่งข้อมูล หรือเอกสารที่เกี่ยวข้อง
7. ดำเนินการอื่นๆ ที่เกี่ยวข้องกับการคัดเลือกเอกชนของโครงการ



**ข้อห้ามระหว่างดำรงตำแหน่ง + ภายใน 2 ปีนับแต่การลงนามในสัญญาร่วมลงทุน**

- ห้ามเป็นกรรมการ/ที่ปรึกษา ในบริษัทที่ได้รับคัดเลือก/บริษัทในเครือ
- ห้ามถือหุ้น (ทั้งโดยตรง/อ้อม) เกินร้อยละ 0.5 ของทุนที่ชำระแล้ว ในบริษัทที่ได้รับคัดเลือก/บริษัทในเครือ

มาตรา 63 หากฝ่าฝืนต้องระวางโทษจำคุกไม่เกิน 3 ปี  
หรือปรับไม่เกิน 6 แสนบาท หรือทั้งจำทั้งปรับ

# การนำข้อตกลงคุณธรรม (Integrity Pact: IP) มาปรับใช้กับขั้นตอนการคัดเลือกเอกชน

## ข้อตกลงคุณธรรม (Integrity Pact : IP)

ข้อตกลงร่วมกันระหว่างหน่วยงานเจ้าของโครงการและผู้ยื่นข้อเสนอ โดยฝ่ายหน่วยงานเจ้าของโครงการและผู้ยื่นข้อเสนอได้ตกลงกันว่าจะไม่กระทำการทุจริตในการคัดเลือกเอกชนสำหรับโครงการร่วมลงทุน และให้มีผู้สังเกตการณ์ (Observer) ซึ่งมีความรู้ความเชี่ยวชาญหรือประสบการณ์ที่จำเป็นต่อโครงการร่วมลงทุนนั้น ๆ เข้าร่วมสังเกตการณ์ เฉพาะในขั้นตอนการคัดเลือกเอกชนของคณะกรรมการคัดเลือก ตั้งแต่เริ่มกระบวนการคัดเลือกเอกชนจนถึงขั้นตอนการลงนามในสัญญาร่วมลงทุนกับเอกชนที่ได้รับการคัดเลือก

## โครงการที่ต้องจัดให้มีการจัดทำข้อตกลงคุณธรรม

ตั้งแต่ **5,000** ล้านบาท

ตั้งแต่ **1,000** ล้านบาท แต่ต่ำกว่า **5,000** ล้านบาท  
ที่คณะกรรมการนโยบายฯ พิจารณาเห็นสมควร



กลุ่มผู้สังเกตการณ์ที่มีความเชี่ยวชาญ  
อย่างน้อย **3** ด้าน เข้าร่วมสังเกตการณ์  
ในขั้นตอนการคัดเลือกเอกชนของคณะกรรมการ  
คัดเลือก ตาม พ.ร.บ. การร่วมลงทุนฯ ปี 2562

- เข้าร่วมสังเกตการณ์ในกระบวนการคัดเลือกเอกชนของคณะกรรมการคัดเลือก ตั้งแต่การจัดทำร่างประกาศเชิญชวนร่างเอกสารสำหรับการคัดเลือกเอกชนและร่างสัญญาร่วมลงทุน จนถึงการลงนาม ในสัญญาร่วมลงทุนแล้วเสร็จ
- รายงานผลการดำเนินงานเพื่อประกอบการพิจารณาผลการคัดเลือกเอกชนของกระทรวงเจ้าสังกัดและคณะรัฐมนตรี

### “ผู้สังเกตการณ์”

- มีความเชี่ยวชาญ/ประสบการณ์ที่จำเป็นต่อโครงการ
- ไม่เป็นผู้มีส่วนได้เสียต่อโครงการ
- ผ่านการคัดเลือกจากองค์กรที่ สคร. มอบหมาย

## องค์กรที่ สคร. มอบหมาย ให้พิจารณาคัดเลือกผู้สังเกตการณ์

- องค์กรต่อต้านคอร์รัปชัน (ประเทศไทย)
- มูลนิธิต่อต้านการทุจริต
- วิศวกรรมสถานแห่งประเทศไทย ในพระบรมราชูปถัมภ์
- สภาสถาปนิก
- สภาวิชาชีพบัญชี ในพระบรมราชูปถัมภ์
- สภานายความ ในพระบรมราชูปถัมภ์



# การจัดทำและดำเนินโครงการตาม พ.ร.บ. การร่วมลงทุนฯ ปี 2562

## ประกาศคณะกรรมการนโยบายฯ เรื่อง หลักเกณฑ์ วิธีการ และเงื่อนไขในการคัดเลือกเอกชน พ.ศ. 2563

### สาระสำคัญของประกาศคณะกรรมการนโยบายฯ

- คณะกรรมการคัดเลือกให้ความเห็นชอบร่างประกาศเชิญชวน ร่าง RFP และร่างสัญญาร่วมลงทุน
- หน่วยงานเจ้าของโครงการประกาศเชิญชวนอย่างเปิดเผยไม่น้อยกว่า 60 วันก่อนวันเปิดรับซองเอกสารข้อเสนอ
- กรณีที่หน่วยงานเจ้าของโครงการและคณะกรรมการคัดเลือกเห็นสมควรให้มีการคัดเลือกเอกชนต่างประเทศด้วย ให้หน่วยงานเจ้าของโครงการประกาศเชิญชวนโดยแจ้งไปยังสถานทูตที่เกี่ยวข้องประจำประเทศไทย
- กรณีที่ใช้วิธีการคัดเลือกโดยไม่ใช่วิธีประมูล ให้หน่วยงานเจ้าของโครงการเปิดเผยรายชื่อผู้ได้รับคัดเลือก
- กรณีไม่มีผู้ยื่นข้อเสนอหรือไม่มีผู้ผ่านการประเมินข้อเสนอ ให้หน่วยงานเจ้าของโครงการดำเนินการรับฟังความคิดเห็นจากภาคเอกชนอีกครั้ง พร้อมทั้งพิจารณาทบทวนเอกสารสำหรับการคัดเลือกเอกชนเสนอต่อคณะกรรมการคัดเลือกและดำเนินการประกาศเชิญชวนใหม่อีกครั้ง

### ขั้นตอนการพิจารณาข้อเสนอ



เปิดซองเอกสารข้อเสนอโดยเปิดเผยต่อหน้าผู้ยื่นข้อเสนอหรือผู้แทนผู้ยื่นข้อเสนอที่อยู่ในเวลาเปิดซอง



ตรวจสอบหลักประกันซอง



ตรวจสอบคุณสมบัติของผู้ยื่นข้อเสนอและเอกสารต่างๆ



พิจารณาประเมินข้อเสนอของผู้ยื่นข้อเสนอ โดยห้ามเปลี่ยนแปลงเนื้อหาในข้อเสนออย่างมีสาระสำคัญ



พิจารณาผลการเจรจาต่อรองกับผู้ยื่นข้อเสนอ



# การจัดทำและดำเนินโครงการตาม พ.ร.บ. การร่วมลงทุนฯ ปี 2562

ประกาศคณะกรรมการนโยบายฯ เรื่อง รายละเอียดของร่างประกาศเชิญชวน ร่างเอกสารสำหรับการคัดเลือกเอกชน และสาระสำคัญของร่างสัญญาร่วมลงทุน พ.ศ. 2563



## ร่างประกาศเชิญชวน

อย่างน้อยต้องแสดงรายการ ดังต่อไปนี้ ...

- สรุปสาระสำคัญของโครงการตาม RFP
- คุณสมบัติของผู้ยื่นข้อเสนอ
- คุณสมบัติทางด้านเทคนิค การเงิน ประสบการณ์ และผลงานของผู้ยื่นข้อเสนอ
- ค่าธรรมเนียมการขาย RFP ค่าธรรมเนียมการประเมินข้อเสนอ และค่าธรรมเนียมการลงนามในสัญญาร่วมลงทุน
- สถานที่ วัน เวลาที่เปิดและปิดขาย RFP
- สาระสำคัญของหลักประกันของและหลักประกันสัญญา
- หลักเกณฑ์ในการพิจารณาคัดเลือก
- ข้อเสนอสิทธิ์



## ร่างเอกสารสำหรับการคัดเลือกเอกชน (RFP)

อย่างน้อยต้องแสดงรายการ ดังต่อไปนี้ ...

- สรุปสาระสำคัญของโครงการ รวมถึงผลผลิตที่ต้องส่งมอบ และระดับในการบริการ
- คุณสมบัติของผู้ยื่นข้อเสนอ
- รายละเอียดเอกสารที่ผู้ยื่นข้อเสนอต้องยื่น
- คำรับรองว่าจะค้าประกันหรือประกันการดำเนินงานของบริษัทที่จัดตั้งใหม่ (ถ้ามี)
- หน้าที่และความรับผิดชอบของหน่วยงานของรัฐและเอกชน ในช่วงระยะเวลาของสัญญาร่วมลงทุน
- แผนทางธุรกิจ แผนดำเนินงานและผลประโยชน์ที่จะเสนอให้ภาครัฐ
- เงื่อนไขสำคัญในการเข้าร่วมลงทุน
- เรื่องอื่นตามที่หน่วยงานเจ้าของโครงการ/คณะกรรมการคัดเลือกกำหนด



## ร่างสัญญาร่วมลงทุน

เช่น ...

- ความเป็นมา วัตถุประสงค์ ขอบเขตของโครงการ
- ลำดับการบังคับใช้เอกสารทั้งหมดภายใต้สัญญา
- สิทธิและหน้าที่
- การลงทุนของแต่ละฝ่าย
- สินทรัพย์ของโครงการ
- การถ่ายทอดความรู้ ความสามารถ ไปยังบุคลากรของรัฐ
- อัตราค่าบริการและการปรับเปลี่ยนอัตราค่าบริการ
- การกำกับดูแลและตรวจสอบการดำเนินโครงการ
- การระงับข้อพิพาท
- ห้ามมีข้อกำหนดให้มีการต่อหรือขยายอายุของโครงการร่วมลงทุนในสัญญาร่วมลงทุนโดยทันที
- ห้ามปรับหรือเปลี่ยนแปลงเงื่อนไขการดำเนินงานตามโครงการฝ่ายเดียว

# การจัดทำและดำเนินโครงการตาม พ.ร.บ. การร่วมลงทุนฯ ปี 2562

ประกาศคณะกรรมการนโยบายฯ เรื่อง เงื่อนไขสำคัญของสัญญาร่วมลงทุน พ.ศ. 2563

## เงื่อนไขสำคัญของสัญญา



วัตถุประสงค์และขอบเขตของโครงการร่วมลงทุน



รูปแบบการร่วมลงทุน



ระยะเวลาของสัญญา



มาตรการสนับสนุนโครงการร่วมลงทุน



ผลผลิต (Output Specification) และระดับในการบริการ (Level of Service) ที่เอกชนจะต้องส่งมอบ



อัตราค่าบริการและการปรับเปลี่ยนอัตราค่าบริการ  
วิธีการชำระเงิน



การเปลี่ยนตัวคู่สัญญา



หลักประกันสัญญา การค้ำประกัน เงื่อนไข  
ในการคืนหรือรับหลักประกันสัญญา



วิธีการระงับข้อพิพาท และกระบวนการ  
ในการระงับข้อพิพาท

หมายเหตุ: กรณีที่หน่วยงานเจ้าของโครงการและคณะกรรมการคัดเลือกเห็นว่าสมควรกำหนดรายละเอียดอื่นเพิ่มเติมเป็นเงื่อนไขสำคัญของสัญญาร่วมลงทุน ให้หน่วยงานเจ้าของโครงการจัดทำรายละเอียดของเงื่อนไขสำคัญของสัญญาร่วมลงทุนดังกล่าว เสนอให้ผู้มีอำนาจพิจารณาให้ความเห็นชอบพร้อมกับเงื่อนไขสำคัญของสัญญา

# การจัดทำและดำเนินโครงการตาม พ.ร.บ. การร่วมลงทุนฯ ปี 2562

ประกาศคณะกรรมการนโยบายฯ เรื่อง ลักษณะของเอกชนที่ไม่สมควรให้ร่วมลงทุนในโครงการร่วมลงทุน พ.ศ. 2562 และที่แก้ไขเพิ่มเติม

## ลักษณะของเอกชนที่ไม่สมควรให้ร่วมลงทุนในโครงการร่วมลงทุน

- เป็นผู้ทำงาน
- เคยได้รับโทษจำคุก เว้นแต่เป็นความผิดประมาทหรือลหุโทษ
- ถูกหน่วยงานของรัฐบอกเลิกสัญญาร่วมลงทุนเนื่องจากผิดสัญญา
- เป็นบุคคลที่ยื่นคำร้องขอให้ฟื้นฟูกิจการ หรือถูกศาลมีคำสั่งให้ฟื้นฟูกิจการ หรือถูกศาลสั่งพิทักษ์ทรัพย์ หรือเป็นบุคคลล้มละลาย หรือเคยเป็นบุคคลล้มละลายทุจริต **เว้นแต่** เป็นนิติบุคคลที่หน่วยงานของรัฐมีทุนรวมอยู่ด้วยเกินกว่าร้อยละ 25 และ เป็นหรือเคยเป็นคู่สัญญากับหน่วยงานของรัฐในกิจการเกี่ยวกับโครงสร้างพื้นฐานและบริการสาธารณะตามมาตรา 7 แห่ง พ.ร.บ. การร่วมลงทุนฯ ปี 2562

หมายเหตุ: – ในกรณีเป็นนิติบุคคลให้พิจารณากรรมการหรือผู้มีอำนาจในการจัดการของนิติบุคคลด้วย  
– ในกรณีเป็นกลุ่มนิติบุคคลให้พิจารณานำมาปรับใช้แก่นิติบุคคลแต่ละราย

ประกาศคณะกรรมการนโยบายฯ เรื่อง หลักเกณฑ์ในการพิจารณาใช้การคัดเลือกเอกชนโดยไม่ใช้วิธีประมูล พ.ศ. 2563

## เหตุผลและความจำเป็นในการการคัดเลือกเอกชนโดยไม่ใช้วิธีประมูล

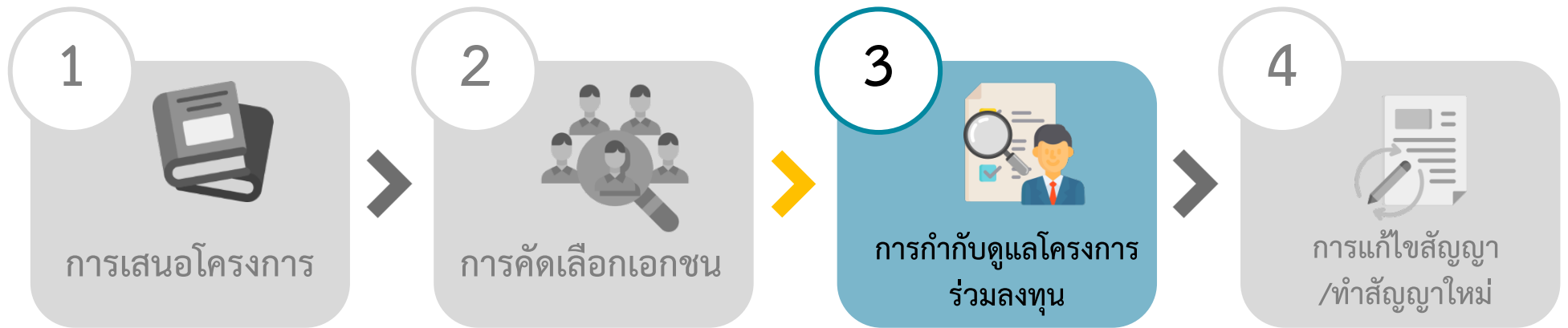
- (1) มีความจำเป็นเร่งด่วน โดยไม่ได้เกิดจากความล่าช้าของหน่วยงานเจ้าของโครงการซึ่งหากใช้วิธีการประมูลอาจทำให้เกิดความเสียหายต่อประโยชน์สาธารณะอย่างมีนัยสำคัญ **หรือ**
- (2) วิธีการประมูลจะกระทบต่อความสำเร็จของโครงการ หรือส่งผลให้โครงการร่วมลงทุนอื่นไม่สำเร็จ **หรือ**
- (3) วิธีการประมูลอาจก่อให้เกิดความล่าช้าจนกระทบต่อเป้าหมายของนโยบายรัฐบาล

หมายเหตุ: หากปรากฏในชั้นการศึกษาและวิเคราะห์โครงการว่าไม่สมควรใช้วิธีการคัดเลือกเอกชนโดยวิธีประมูล ให้หน่วยงานเจ้าของโครงการระบุเหตุผลและความจำเป็น ข้อดีและข้อเสีย และประโยชน์ที่ภาครัฐและประชาชนจะได้รับอย่างเป็นรูปธรรมและอธิบายได้ตามหลักวิชาการ ซึ่งต้องแสดงว่าการใช้วิธีการคัดเลือกเอกชนโดยไม่ใช้วิธีประมูลมีความเหมาะสมกับโครงการ





# การจัดทำและดำเนินโครงการตาม พ.ร.บ. การร่วมลงทุนฯ ปี 2562



# การจัดทำและดำเนินโครงการตาม พ.ร.บ. การร่วมลงทุนฯ ปี 2562

3

## การกำกับดูแลโครงการ

### ภายหลังลงนามสัญญาร่วมลงทุน

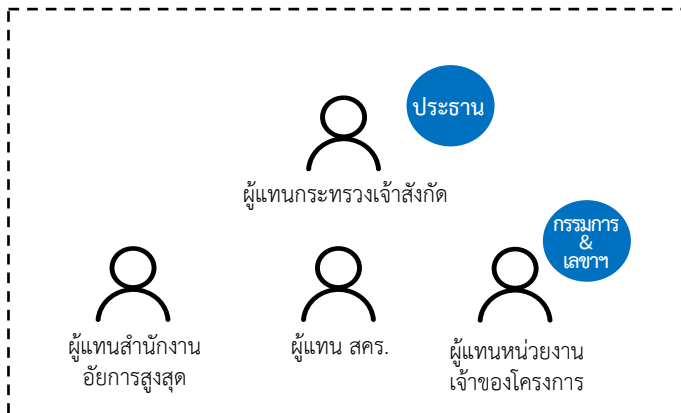
รมว. เจ้าสังกัด

แต่งตั้งคณะกรรมการกำกับดูแล

คณะกรรมการกำกับดูแล

รายงานผลการดำเนินงานต่อ  
รมว. เจ้าสังกัดทราบ และส่งสำเนารายงานให้ สคร.

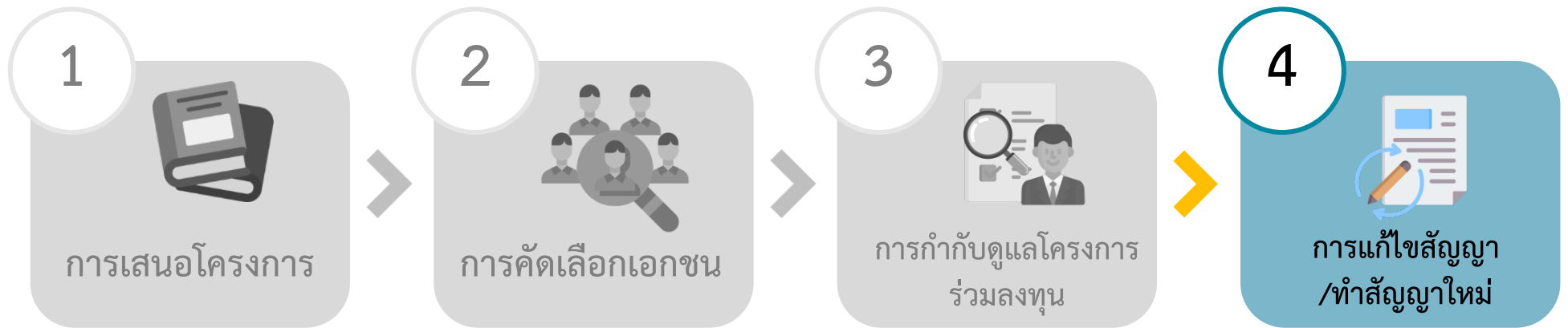
### องค์ประกอบคณะกรรมการกำกับดูแล



### หน้าที่และอำนาจ

1. กำกับดูแลและติดตามโครงการร่วมลงทุน
2. เสนอแนะแนวทางการแก้ปัญหาต่อหน่วยงานเจ้าของโครงการ
3. ขอให้หน่วยงานเจ้าของโครงการ เอกชนคู่สัญญา และหน่วยงานที่เกี่ยวข้องชี้แจง แสดงความเห็น หรือจัดส่งข้อมูลหรือเอกสารที่เกี่ยวข้อง
4. รายงานผลการดำเนินงานตามที่กำหนดในสัญญาร่วมลงทุนต่อ รมว. เจ้าสังกัด เพื่อทราบ และส่งสำเนารายงานให้ สคร. อย่างน้อยทุก 6 เดือน
5. พิจารณาให้ความเห็นประกอบการแก้ไขสัญญาร่วมลงทุน

# การจัดทำและดำเนินโครงการตาม พ.ร.บ. การร่วมลงทุนฯ ปี 2562

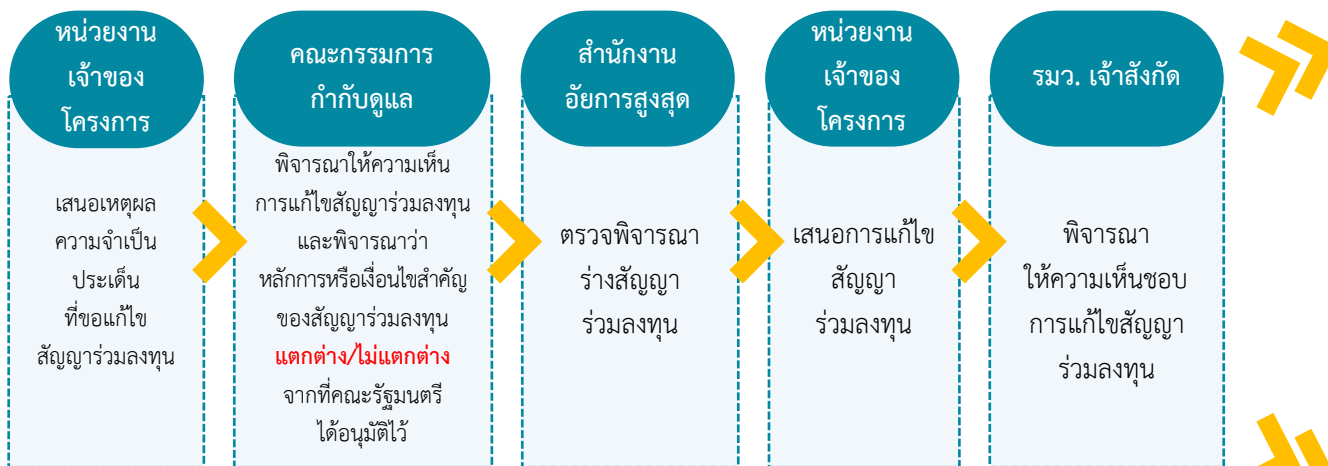


# การจัดทำและดำเนินโครงการตาม พ.ร.บ. การร่วมลงทุนฯ ปี 2562

4

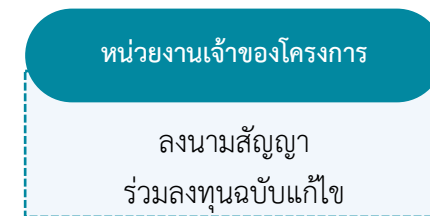
## การแก้ไขสัญญาและการทำสัญญาใหม่

### กรณีแก้ไขสัญญา



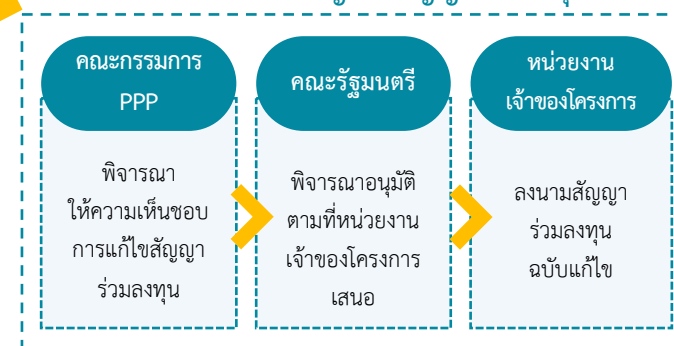
ไม่แตกต่างจากหลักการของโครงการร่วมลงทุน

หรือเงื่อนไขสำคัญของสัญญาร่วมลงทุน



แตกต่างจากหลักการของโครงการร่วมลงทุน

หรือเงื่อนไขสำคัญของสัญญาร่วมลงทุน



ประกาศคณะกรรมการนโยบายฯ เรื่อง เงื่อนไขสำคัญของสัญญาร่วมลงทุน พ.ศ. 2563



# การจัดทำและดำเนินโครงการตาม พ.ร.บ. การร่วมลงทุนฯ ปี 2562

4

## การแก้ไขสัญญาและการทำสัญญาใหม่

### กรณีทำสัญญาใหม่ (การจัดทำแนวทางการดำเนินโครงการต่อเนื่อง)



โดยคำนึงถึง ...



ประโยชน์ของรัฐ



ความต่อเนื่องของการให้บริการสาธารณะ



ผลกระทบต่อประชาชน

# สรุปกฎหมายลำดับรองที่เกี่ยวข้องกับการจัดทำและดำเนินโครงการตาม พ.ร.บ. การร่วมลงทุนฯ ปี 2562

1



การเสนอโครงการ

- ประกาศคณะกรรมการนโยบายฯ เรื่อง หลักเกณฑ์ วิธีการ และกรอบระยะเวลาในการเสนอโครงการ พ.ศ. 2563
- ประกาศคณะกรรมการนโยบายฯ เรื่อง รายละเอียดที่ต้องมีในรายงานการศึกษาและวิเคราะห์โครงการและหลักเกณฑ์และวิธีการในการนำความเห็นของหน่วยงานของรัฐและภาคเอกชน มาประกอบการพิจารณาจัดทำรายงานการศึกษาและวิเคราะห์โครงการ พ.ศ. 2563
- ประกาศคณะกรรมการนโยบายฯ เรื่อง คุณสมบัติและลักษณะต้องห้ามของที่ปรึกษา พ.ศ. 2562 และที่แก้ไขเพิ่มเติม
- ประกาศคณะกรรมการนโยบายฯ เรื่อง หลักเกณฑ์และวิธีการรับฟังความคิดเห็นของภาคเอกชน พ.ศ. 2563

2



การคัดเลือกเอกชน

- ประกาศคณะกรรมการนโยบายฯ เรื่อง รายละเอียดของร่างประกาศเชิญชวน ร่างเอกสารสำหรับการคัดเลือกเอกชน และสาระสำคัญของร่างสัญญาร่วมลงทุน พ.ศ. 2563
- ประกาศคณะกรรมการนโยบายฯ เรื่อง หลักเกณฑ์และวิธีการรับฟังความคิดเห็นของภาคเอกชน พ.ศ. 2563
- ประกาศคณะกรรมการนโยบายฯ เรื่อง คุณสมบัติและลักษณะต้องห้ามของที่ปรึกษา พ.ศ. 2562 และที่แก้ไขเพิ่มเติม
- ประกาศคณะกรรมการนโยบายฯ เรื่อง ลักษณะของเอกชนที่ไม่สมควรให้เอกชนร่วมลงทุนในโครงการร่วมลงทุน พ.ศ. 2562 และที่แก้ไขเพิ่มเติม
- ประกาศคณะกรรมการนโยบายฯ เรื่อง หลักเกณฑ์ในการพิจารณาใช้การคัดเลือกเอกชนโดยไม่ใช้วิธีประมูล พ.ศ. 2563
- ประกาศคณะกรรมการนโยบายฯ เรื่อง หลักเกณฑ์ วิธีการ และเงื่อนไขในการคัดเลือกเอกชน พ.ศ. 2563
- ประกาศคณะกรรมการนโยบายฯ เรื่อง เงื่อนไขสำคัญของสัญญาร่วมลงทุน พ.ศ. 2563
- ประกาศ สคร. เรื่อง แนวทางปฏิบัติสำหรับการนำข้อตกลงคุณธรรมมาใช้กับโครงการร่วมลงทุนที่ดำเนินการตาม พ.ร.บ. การร่วมลงทุนฯ ปี 2562 พ.ศ. 2564
- ประกาศ สคร. เรื่อง ข้อตกลงคุณธรรม (Integrity Pact) และหนังสือการรักษาข้อมูลเป็นความลับและไม่มีส่วนได้เสีย ตามประกาศ สคร. เรื่อง แนวทางปฏิบัติสำหรับการนำข้อตกลงคุณธรรมมาใช้กับโครงการร่วมลงทุนที่ดำเนินการตาม พ.ร.บ. การร่วมลงทุนฯ ปี 2562 พ.ศ. 2564
- ประกาศ สคร. เรื่อง แนวทางปฏิบัติในการดำเนินงานข้อตกลงคุณธรรมมาใช้กับโครงการร่วมลงทุนที่ดำเนินการตาม พ.ร.บ. การร่วมลงทุนฯ ปี 2562 และแนวทางการกำหนดค่าตอบแทนของผู้สังเกตการณ์

3



การกำกับดูแลโครงการร่วมลงทุน

- ประกาศคณะกรรมการนโยบายฯ เรื่อง เงื่อนไขสำคัญของสัญญาร่วมลงทุน พ.ศ. 2563

4



การแก้ไขสัญญา/ทำสัญญาใหม่

## มูลค่าโครงการ



ดำเนินการตาม

ประกาศคณะกรรมการนโยบายฯ  
ตามมาตรา 9

ดำเนินการตาม

พ.ร.บ. การร่วมลงทุนฯ ปี 2562

# 5,000

## ล้านบาท

1



การเสนอโครงการ

2



การคัดเลือกเอกชน

3



การกำกับดูแลโครงการ  
ร่วมลงทุน

4



การแก้ไขสัญญา  
/ทำสัญญาใหม่

# การดำเนินการตามประกาศคณะกรรมการฯ ตามมาตรา 9 (มูลค่าต่ำกว่า 5,000 ล้านบาท)

จุดแตกต่างที่สำคัญระหว่าง พ.ร.บ. การร่วมลงทุนฯ ปี 2562 และประกาศคณะกรรมการนโยบายฯ ตามมาตรา 9



ประกาศคณะกรรมการนโยบายฯ  
ตามมาตรา 9



ตามประกาศคณะกรรมการนโยบายฯ ตามมาตรา 9



พ.ร.บ. การร่วมลงทุนฯ ปี 2562



ตามประกาศคณะกรรมการนโยบายฯ  
เรื่อง รายละเอียดที่ต้องมีในรายงานการศึกษาฯ พ.ศ. 2563

รายละเอียดรายงานการศึกษา  
และวิเคราะห์โครงการ

อำนาจในการพิจารณา  
การร่วมลงทุนระหว่างรัฐ  
และเอกชน

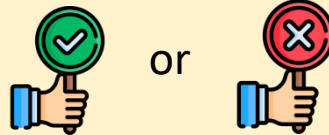


รัฐมนตรีกระทรวงเจ้าสังกัด



คณะรัฐมนตรี

การว่าจ้างที่ปรึกษา  
เพื่อสนับสนุนการดำเนิน  
โครงการร่วมลงทุน



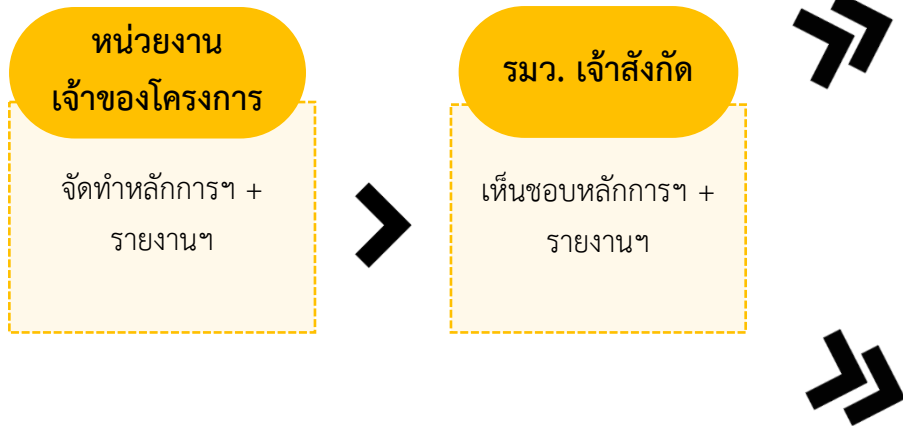


# การดำเนินการตามประกาศคณะกรรมการฯ ตามมาตรา 9 (มูลค่าต่ำกว่า 5,000 ล้านบาท)

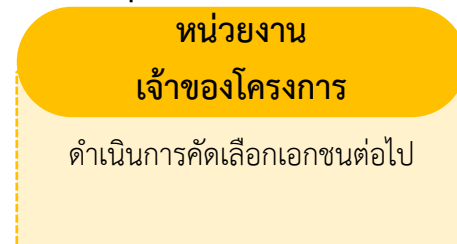


# การดำเนินการตามประกาศคณะกรรมการฯ ตามมาตรา 9 (มูลค่าต่ำกว่า 5,000 ล้านบาท)

## 1 การเสนอโครงการ



### โครงการร่วมลงทุน **ต่ำกว่า 1,000 ล้านบาท**



### โครงการร่วมลงทุน **ตั้งแต่ 1,000 ล้านบาท แต่ต่ำกว่า 5,000 ล้านบาท**



- ประกาศคณะกรรมการนโยบายฯ เรื่อง คุณสมบัติและลักษณะต้องห้ามของที่ปรึกษา พ.ศ. 2562 และที่แก้ไขเพิ่มเติม
- ประกาศคณะกรรมการนโยบายฯ เรื่อง หลักเกณฑ์และวิธีการรับฟังความคิดเห็นของภาคเอกชน พ.ศ. 2563

ประกาศ สคร. เรื่อง หลักเกณฑ์การพิจารณาความสำคัญของโครงการร่วมลงทุนที่มีมูลค่าตั้งแต่หนึ่งพันล้านบาทขึ้นไป แต่มีมูลค่าต่ำกว่าห้าพันล้านบาท พ.ศ. 2564

# การดำเนินการตามประกาศคณะกรรมการฯ ตามมาตรา 9 (มูลค่าต่ำกว่า 5,000 ล้านบาท)



# การดำเนินการตามประกาศคณะกรรมการฯ ตามมาตรา 9 (มูลค่าต่ำกว่า 5,000 ล้านบาท)

## 2 การคัดเลือกเอกชน



- 1 ประกาศคณะกรรมการนโยบายฯ เรื่อง รายละเอียดของร่างประกาศเชิญชวน ร่างเอกสารสำหรับการคัดเลือกเอกชน และสาระสำคัญของร่างสัญญาร่วมลงทุน พ.ศ. 2563
- ประกาศคณะกรรมการนโยบายฯ เรื่อง หลักเกณฑ์และวิธีการรับฟังความคิดเห็นของภาคเอกชน พ.ศ. 2563
- ประกาศคณะกรรมการนโยบายฯ เรื่อง คุณสมบัติและลักษณะต้องห้ามของที่ปรึกษา พ.ศ. 2562 และที่แก้ไขเพิ่มเติม
- ประกาศคณะกรรมการนโยบายฯ เรื่อง ลักษณะของเอกชนที่ไม่สมควรให้เอกชนร่วมลงทุนในโครงการร่วมลงทุน พ.ศ. 2562 และที่แก้ไขเพิ่มเติม

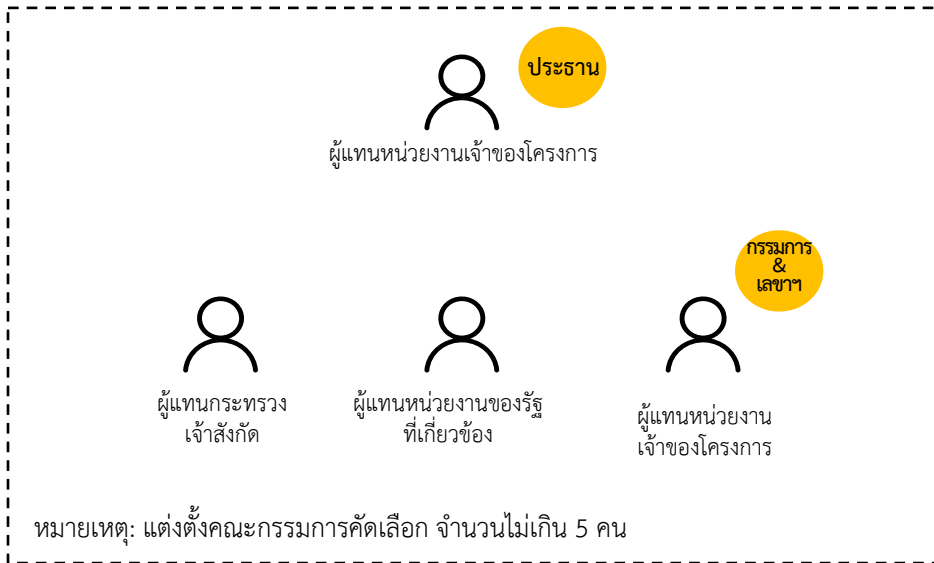
2 ประกาศคณะกรรมการนโยบายฯ เรื่อง หลักเกณฑ์ วิธีการ และเงื่อนไขในการคัดเลือกเอกชน พ.ศ. 2563

3 ประกาศคณะกรรมการนโยบายฯ เรื่อง เงื่อนไขสำคัญของสัญญาร่วมลงทุน พ.ศ. 2563



# คณะกรรมการคัดเลือก

## องค์ประกอบคณะกรรมการคัดเลือก



## หน้าที่และอำนาจ

1. พิจารณาให้ความเห็นชอบร่างประกาศเชิญชวน ร่างเอกสารสำหรับการคัดเลือกเอกชน และร่างสัญญาร่วมลงทุน
2. กำหนดค่าธรรมเนียมการขายเอกสารสำหรับการคัดเลือกเอกชน ค่าธรรมเนียมการประเมินข้อเสนอ และค่าธรรมเนียมการลงนามในสัญญาร่วมลงทุน
3. กำหนดหลักประกันซองและหลักประกันสัญญาร่วมลงทุน
4. เปรียบเทียบและพิจารณาคัดเลือกเอกชน
5. เปรียบเทียบร่างสัญญาร่วมลงทุน
6. ขอให้หน่วยงานเจ้าของโครงการ เอกชน/หน่วยงานของรัฐที่เกี่ยวข้องชี้แจง/แสดงความเห็น/จัดส่งข้อมูล หรือเอกสารที่เกี่ยวข้อง
7. ดำเนินการอื่น ๆ ที่เกี่ยวข้องกับการคัดเลือกเอกชนของโครงการ

# การดำเนินการตามประกาศคณะกรรมการฯ ตามมาตรา 9 (มูลค่าต่ำกว่า 5,000 ล้านบาท)



# การดำเนินการตามประกาศคณะกรรมการฯ ตามมาตรา 9 (มูลค่าต่ำกว่า 5,000 ล้านบาท)

## 3 การกำกับดูแลโครงการร่วมลงทุน

### ภายหลังลงนามสัญญาร่วมลงทุน

รมว. เจ้าสังกัด

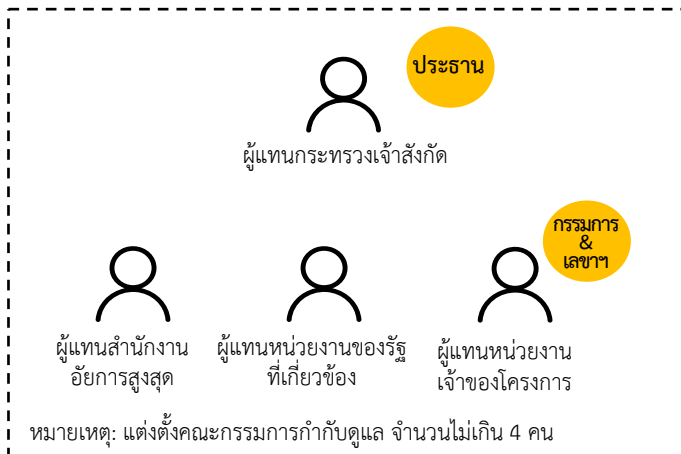
แต่งตั้งคณะกรรมการกำกับดูแล



คณะกรรมการกำกับดูแล

รายงานผลการดำเนินงานต่อ รมว. เจ้าสังกัดทราบ และส่งสำเนารายงานให้ สคร.

### องค์ประกอบคณะกรรมการกำกับดูแล



### หน้าที่และอำนาจ

1. กำกับดูแลและติดตามโครงการร่วมลงทุน
2. เสนอแนะแนวทางการแก้ปัญหาต่อหน่วยงานเจ้าของโครงการ
3. ขอให้หน่วยงานเจ้าของโครงการ เอกชนคู่สัญญา และหน่วยงานที่เกี่ยวข้องชี้แจง แสดงความเห็น หรือจัดส่งข้อมูลหรือเอกสารที่เกี่ยวข้อง
4. รายงานผลการดำเนินงานตามที่กำหนดในสัญญาร่วมลงทุนต่อ รมว. เจ้าสังกัดเพื่อทราบ และส่งสำเนารายงานให้ สคร. อย่างน้อยทุก 6 เดือน
5. พิจารณาให้ความเห็นประกอบการแก้ไขสัญญาร่วมลงทุน

# การดำเนินการตามประกาศคณะกรรมการฯ ตามมาตรา 9 (มูลค่าต่ำกว่า 5,000 ล้านบาท)





## 4 การแก้ไขสัญญาและการทำสัญญาใหม่

### กรณีแก้ไขสัญญา



ประกาศคณะกรรมการนโยบายฯ เรื่อง เงื่อนไขสำคัญของสัญญาร่วมลงทุน พ.ศ. 2563

4

การแก้ไขสัญญาและการทำสัญญาใหม่

กรณีทำสัญญาใหม่ (การจัดทำแนวทางการดำเนินโครงการต่อเนื่อง)

หน่วยงาน  
เจ้าของโครงการ

จัดทำแนวทางการดำเนินโครงการ  
ต่อเนื่อง โดยเปรียบเทียบ  
กรณีที่รัฐดำเนินการเอง  
และกรณีที่ให้เอกชนร่วมลงทุน  
เสนอ รมว. เจ้าสังกัด

อย่างน้อย **5 ปี** ก่อนหมดสัญญา

รมว. เจ้าสังกัด

พิจารณากำหนดให้ดำเนิน  
โครงการต่อเนื่อง

หน่วยงาน  
เจ้าของโครงการ

ดำเนินการกรณีที่ให้เอกชนร่วมลงทุน  
เสนอโครงการเหมือนโครงการใหม่  
ตาม พ.ร.บ. การร่วมลงทุนฯ ปี 2562  
หรือ ประกาศคณะกรรมการฯ  
ตามมาตรา 9 ขึ้นอยู่กับมูลค่าโครงการ

โดยคำนึงถึง ...



นโยบายของรัฐ



ความต่อเนื่องของการให้บริการสาธารณะ



ผลกระทบต่อประชาชน

# สรุปกฎหมายลำดับรองที่เกี่ยวข้องกับการดำเนินการตามประกาศคณะกรรมการฯ ตามมาตรา 9 (มูลค่าต่ำกว่า 5,000 ล้านบาท)

1



การเสนอโครงการ

- ประกาศคณะกรรมการนโยบายฯ เรื่อง คุณสมบัติและลักษณะต้องห้ามของที่ปรึกษา พ.ศ. 2562 และที่แก้ไขเพิ่มเติม
- ประกาศคณะกรรมการนโยบายฯ เรื่อง หลักเกณฑ์และวิธีการรับฟังความคิดเห็นของภาคเอกชน พ.ศ. 2563
- ประกาศ สคร. เรื่อง หลักเกณฑ์การพิจารณาความสำคัญของโครงการร่วมลงทุนที่มีมูลค่าตั้งแต่ หนึ่งพันล้านบาทขึ้นไป แต่มีมูลค่าต่ำกว่าห้าพันล้านบาท พ.ศ. 2564

2



การคัดเลือกเอกชน

- ประกาศคณะกรรมการนโยบายฯ เรื่อง รายละเอียดของร่างประกาศเชิญชวน ร่างเอกสารสำหรับการคัดเลือกเอกชน และสาระสำคัญของร่างสัญญาร่วมลงทุน พ.ศ. 2563
- ประกาศคณะกรรมการนโยบายฯ เรื่อง หลักเกณฑ์และวิธีการรับฟังความคิดเห็นของภาคเอกชน พ.ศ. 2563
- ประกาศคณะกรรมการนโยบายฯ เรื่อง คุณสมบัติและลักษณะต้องห้ามของที่ปรึกษา พ.ศ. 2562 และที่แก้ไขเพิ่มเติม
- ประกาศคณะกรรมการนโยบายฯ เรื่อง ลักษณะของเอกชนที่ไม่สมควรให้เอกชนร่วมลงทุนในโครงการร่วมลงทุน พ.ศ. 2562 และที่แก้ไขเพิ่มเติม
- ประกาศคณะกรรมการนโยบายฯ เรื่อง หลักเกณฑ์ วิธีการ และเงื่อนไขในการคัดเลือกเอกชน พ.ศ. 2563
- ประกาศคณะกรรมการนโยบายฯ เรื่อง เงื่อนไขสำคัญของสัญญาร่วมลงทุน พ.ศ. 2563

3



การกำกับดูแล  
โครงการร่วมลงทุน

- ประกาศคณะกรรมการนโยบายฯ เรื่อง เงื่อนไขสำคัญของสัญญาร่วมลงทุน พ.ศ. 2563

4



การแก้ไขสัญญา  
/ทำสัญญาใหม่

# กองทุนส่งเสริมการร่วมลงทุนระหว่างรัฐและเอกชน (กองทุน PPP)

## วัตถุประสงค์การขอจัดสรรเงินกองทุน PPP



เพื่อว่าจ้างที่ปรึกษา  
ในการจัดทำรายงานฯ

หรือ



เพื่อว่าจ้างที่ปรึกษาในการจัดทำ  
ร่างประกาศเชิญชวนเอกชน ร่าง RFP  
และร่างสัญญาร่วมลงทุน

หรือ



เพื่อว่าจ้างที่ปรึกษาในการศึกษาแนวทาง  
การแก้ไขปัญหาในการดำเนินโครงการ  
และให้ความเห็นต่อการแก้ไขสัญญาร่วมลงทุน

## เงื่อนไขการขอรับการจัดสรรเงินกองทุน PPP



หน่วยงานเจ้าของโครงการ  
**ไม่สามารถ**ใช้เงินของหน่วยงานได้  
และ**ไม่ได้รับจัดสรร**งบประมาณแผ่นดิน  
หรือมีงบประมาณไม่เพียงพอ

และ



เป็นโครงการที่อยู่ภายใต้  
แผนการจัดทำโครงการร่วมลงทุน

และ



**ได้รับความเห็นชอบ**  
จากกระทรวงเจ้าสังกัด  
และคณะกรรมการที่เกี่ยวข้อง



หลักเกณฑ์ เงื่อนไข และวิธีการขอรับจัดสรรเงินและการนำส่งเงินค่าธรรมเนียมกองทุน PPP

# กองทุนส่งเสริมการร่วมลงทุนระหว่างรัฐและเอกชน (กองทุน PPP)

หลักเกณฑ์ เงื่อนไข และวิธีการขอรับจัดสรรเงินและการนำส่งเงินค่าธรรมเนียมกองทุน PPP

รายละเอียดที่ต้องมีในการยื่นขอรับจัดสรรเงินจากกองทุน PPP ต่อ สคร.

- เหตุผลความจำเป็นในการขอรับจัดสรรเงินจากกองทุน
- วัตถุประสงค์ในการใช้เงินจากกองทุน
- ผลที่คาดว่าจะได้รับจากการใช้เงินกองทุน
- ประมาณการวงเงินค่าจ้างที่ปรึกษาและแหล่งที่มาของเงินของหน่วยงาน
- ขอบเขตโดยละเอียดของงานที่จะจ้างที่ปรึกษา (TOR) และวิธีการจ้างที่ปรึกษา
- รายละเอียดการคำนวณราคาค่าจ้างที่ปรึกษา
- ระยะเวลาในการดำเนินการ
- แผนปฏิบัติงานและแผนการใช้จ่ายเงิน
- ประมาณการค่าธรรมเนียมการขายเอกสารสำหรับการคัดเลือกและค่าธรรมเนียมการประเมินข้อเสนอ รวมทั้งกรอบเวลาที่จะนำส่งเงินค่าธรรมเนียมเข้ากองทุน
- ความเสี่ยงและแนวทางการบริหารความเสี่ยงจากการใช้เงินกองทุน

การดำเนินการภายหลังจากได้รับการจัดสรรเงินจากกองทุน PPP



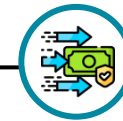
แจ้งยืนยันการขอรับเงิน  
จัดสรรจากกองทุน



รายงานผลการจ้างที่ปรึกษา  
และจัดส่งสัญญาจ้างที่ปรึกษา  
ต่อ สคร. ภายใน **30 วันทำการ**  
นับแต่วันลงนามสัญญาจ้างที่ปรึกษา

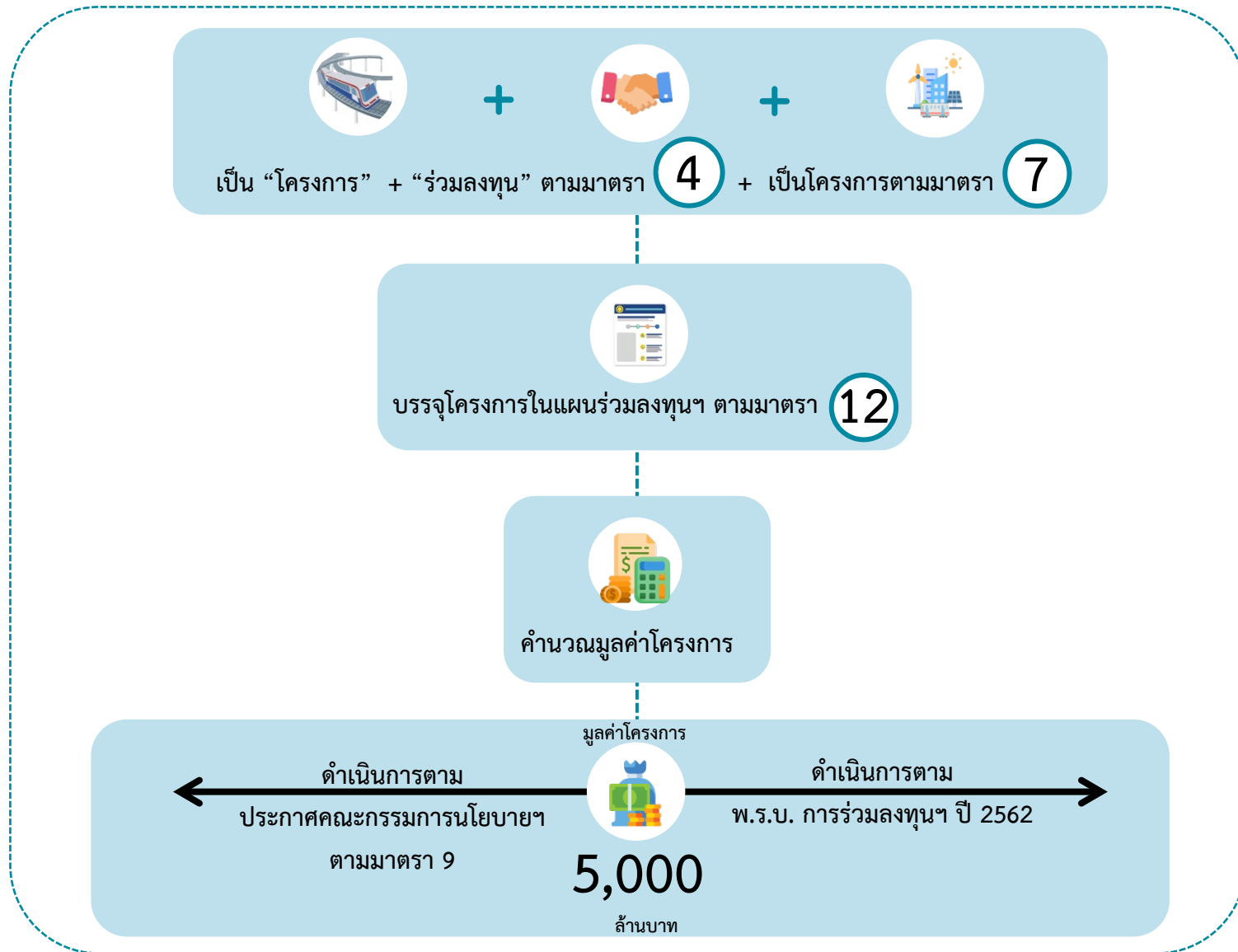


รายงานผลการปฏิบัติงาน  
และการใช้จ่ายเงินตามแผน  
ให้ สคร. ทราบ ภายในวันที่ **5**  
**ของทุกเดือน** จนกว่าเสร็จสิ้น  
แผนปฏิบัติงานหรือนำส่งเงินค่าธรรมเนียม  
เข้ากองทุน

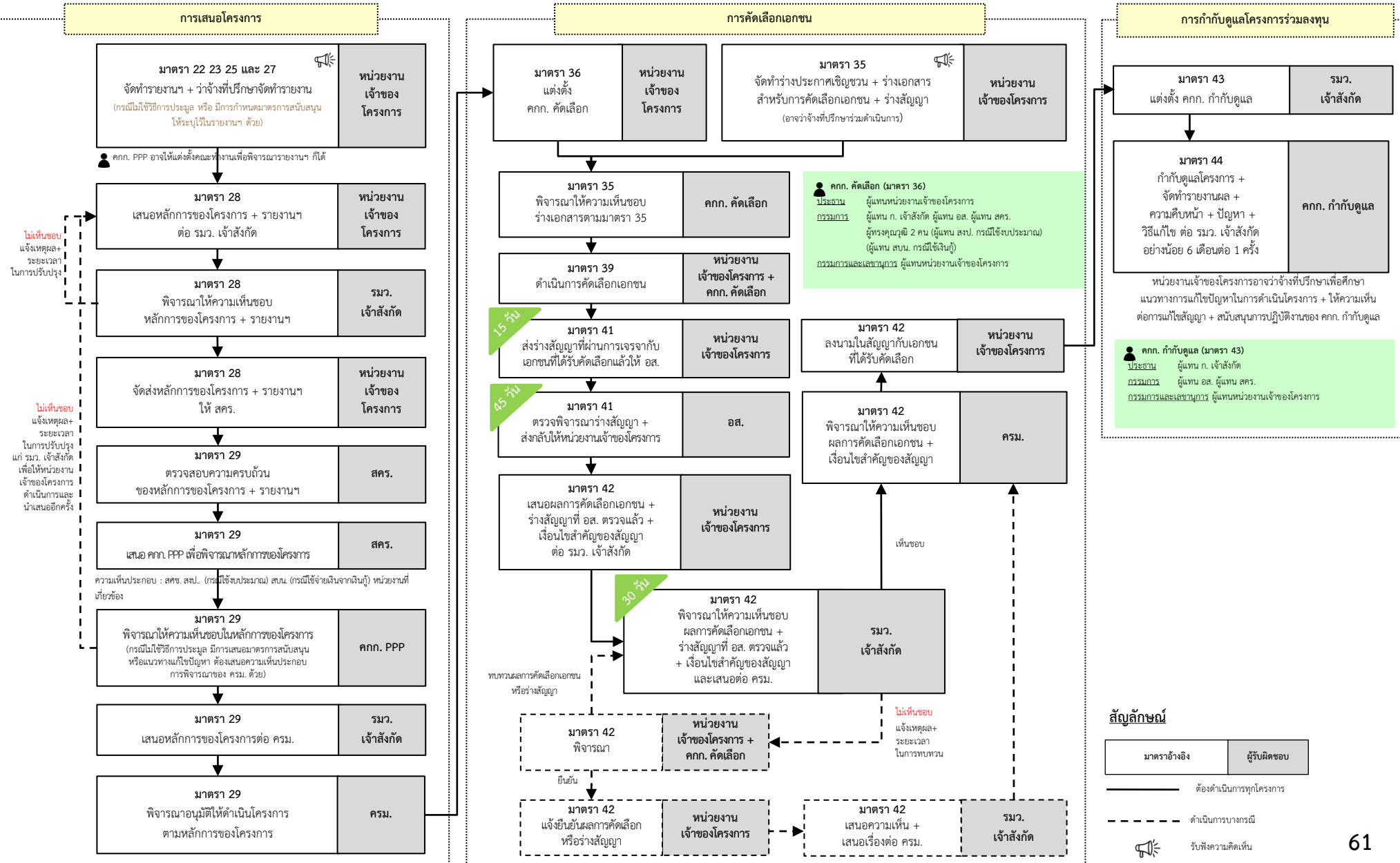


นำส่งค่าธรรมเนียมการขายเอกสาร  
สำหรับการคัดเลือกเอกชน  
และค่าธรรมเนียมการประเมินข้อเสนอ  
ตามจำนวนที่ได้รับทั้งหมดให้แก่กองทุน  
ภายใน **14 วันทำการ**  
นับจากวันครบกำหนดรับเงินดังกล่าว

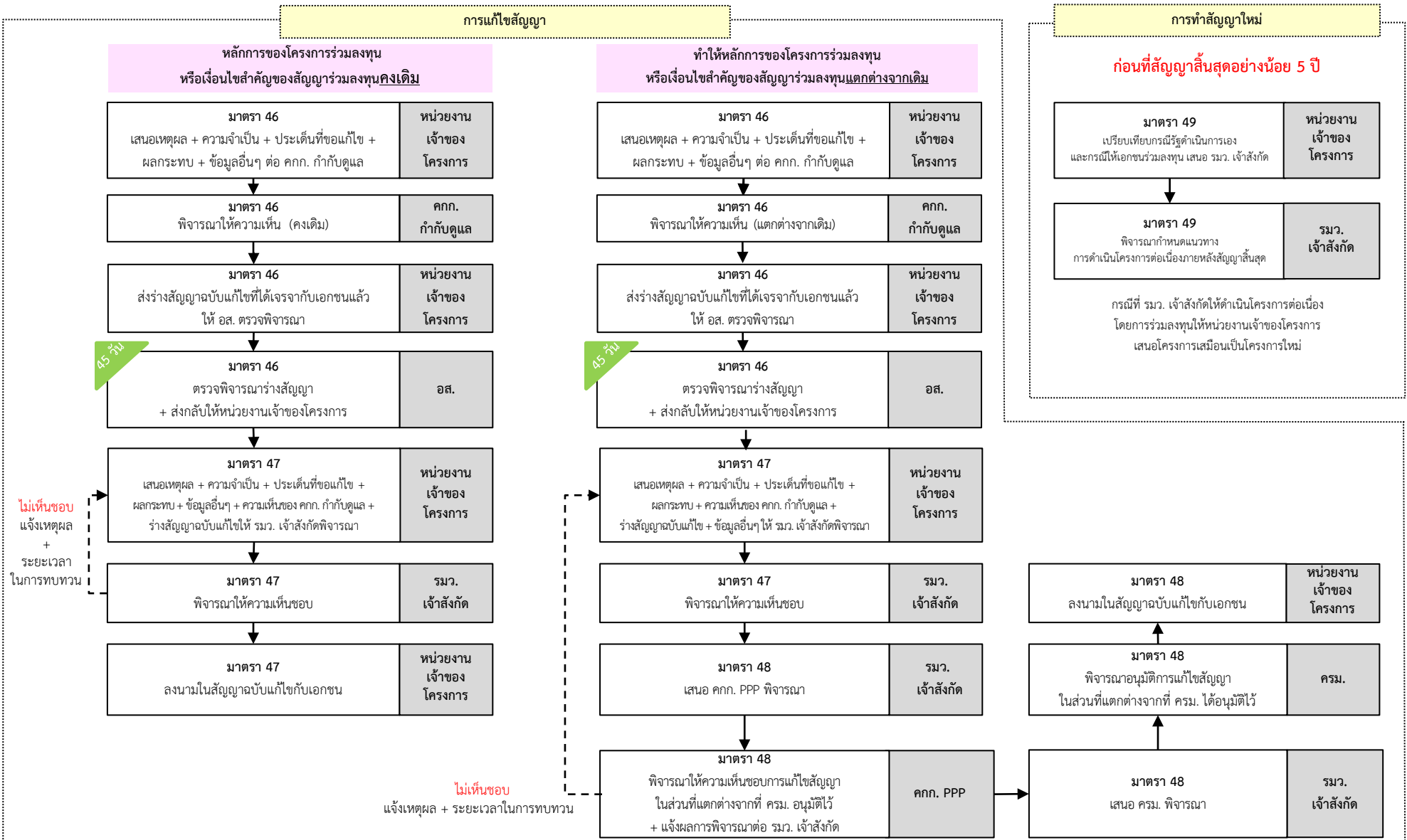
# ภาพรวมการพิจารณาโครงการร่วมลงทุนตาม พ.ร.บ. การร่วมลงทุนฯ ปี 2562



# ภาพรวมการพิจารณาโครงการร่วมลงทุนตาม พ.ร.บ. การร่วมลงทุนฯ ปี 2562



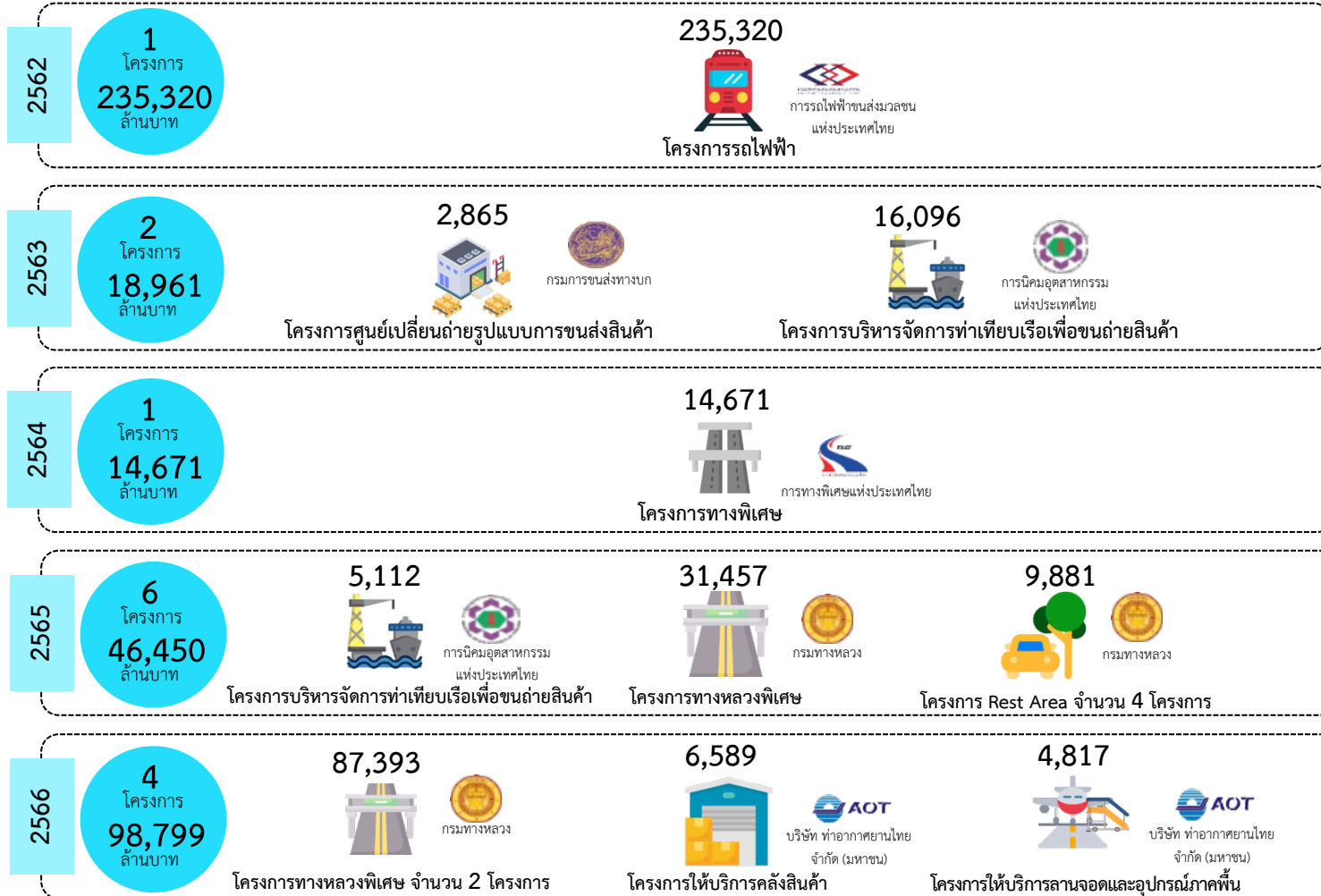
# ภาพรวมการพิจารณาโครงการร่วมลงทุนตาม พ.ร.บ. การร่วมลงทุนฯ ปี 2562





# 14 โครงการ 4.14 แสนล้านบาท

หน่วย: ล้านบาท





# กรณีศึกษาโครงการร่วมลงทุน

---

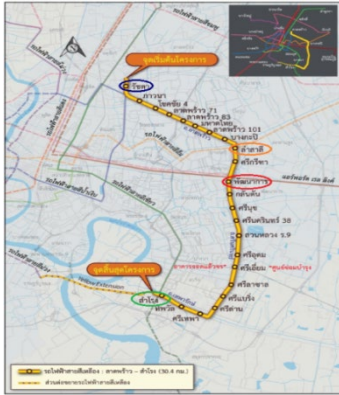


# กรณีศึกษาโครงการร่วมลงทุน



## โครงการรถไฟฟ้าสายสีเหลือง ช่วงลาดพร้าว - สำโรง

หน่วยงานเจ้าของโครงการ : การรถไฟฟ้าขนส่งมวลชนแห่งประเทศไทย



- Monorail ระยะทาง 30.4 กม. จำนวน 23 สถานี
- อาคารซ่อมบำรุง 1 แห่ง อาคารจอดแล้วจร 1 แห่ง
- ประเมินการจำนวนผู้โดยสารในปีเปิดให้บริการ 234,747 คน/เที่ยวต่อวัน
- ระบบรอง (Feeder) เชื่อมต่อรถไฟฟ้าสายหลัก (สีน้ำเงิน สีส้ม ARL สีเขียวเข้ม)
- เปิดให้บริการแล้วเมื่อ ก.ค. 66

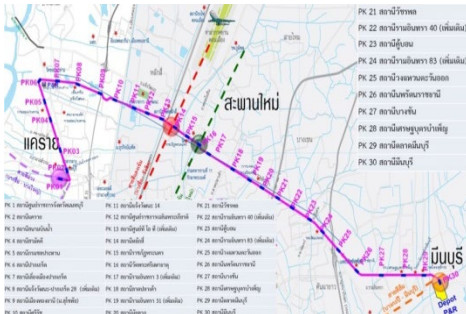
รายการ	วงเงิน (ลบ.)
ค่างานที่เกี่ยวข้องกับการจัดกรรมสิทธิ์ที่ดิน	6,013
ค่างานโยธา	24,380
ค่างานระบบรถไฟฟ้าและขบวนรถไฟฟ้า	22,772
ค่าที่ปรึกษาโครงการ	1,479
<b>รวม</b>	<b>54,644</b>

รัฐ  
เอกชน  
48,631  
ล้านบาท



## โครงการรถไฟฟ้าสายสีชมพู ช่วงแคราย - มีนบุรี

หน่วยงานเจ้าของโครงการ : การรถไฟฟ้าขนส่งมวลชนแห่งประเทศไทย



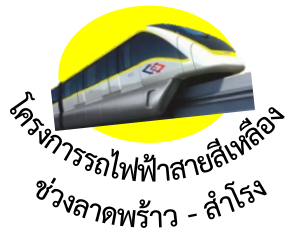
- Monorail ระยะทาง 34.5 กม. จำนวน 30 สถานี
- อาคารซ่อมบำรุง 1 แห่ง อาคารจอดแล้วจร 1 แห่ง
- ประเมินการจำนวนผู้โดยสารในปีเปิดให้บริการ 277,387 คน/เที่ยวต่อวัน
- ระบบรอง (Feeder) เชื่อมต่อรถไฟฟ้าสายหลัก (สีม่วง สีแดงเข้ม สีเขียวเข้ม สีส้ม)
- คาดว่าเปิดให้บริการในเดือน ธ.ค. 66 (เปิดวิ่งทดลองระบบแล้วเมื่อ พ.ย. 66)

รายการ	วงเงิน (ลบ.)
ค่างานที่เกี่ยวข้องกับการจัดกรรมสิทธิ์ที่ดิน	6,847
ค่างานโยธา	23,117
ค่างานระบบรถไฟฟ้าและขบวนรถไฟฟ้า	25,211
ค่าที่ปรึกษาโครงการ	1,516
<b>รวม</b>	<b>56,691</b>

รัฐ  
เอกชน  
49,844  
ล้านบาท



# กรณีศึกษาโครงการร่วมลงทุน



29 มี.ค. 59 คณะรัฐมนตรีอนุมัติ  
โครงการ  
16 มิ.ย. 60 ลงนามในสัญญา



ระยะเวลา	รูปแบบกรรมสิทธิ์ ในทรัพย์สิน	รูปแบบ การร่วมลงทุน	หน้าที่/ขอบเขตการลงทุน		
			หน้าที่ความรับผิดชอบ	ภาครัฐ	ภาคเอกชน
33 ปี 3 เดือน (ก่อสร้าง 3 ปี 3 เดือน + เติมนรถ 30 ปี)	Build Transfer Operate (BTO)	PPP Net Cost (เอกชน รับความเสี่ยง ด้านปริมาณผู้โดยสาร)	- การจัดหาที่ดิน	✓	-
			- การก่อสร้างงานโยธา*	-	✓
			- การติดตั้งงานระบบ	-	✓
			- การดำเนินโครงการและ บำรุงรักษา (O&M)	-	✓

\*หมายเหตุ : รัฐสนับสนุนเงินร่วมลงทุนแก่เอกชนในส่วนของงานโยธา วงเงินไม่เกิน 22,354 ลบ. สำหรับโครงการรถไฟฟาสายสีเหลือง และไม่เกิน 20,135 ลบ.สำหรับโครงการรถไฟฟาสายสีชมพู โดยทยอยจ่ายให้เอกชนหลังจากที่เริ่มเปิดเดินรถแก่ประชาชนแล้ว (ทยอยจ่าย 10 ปี)

## ข้อดี/ปัจจัยความสำเร็จ



การให้เอกชนรับผิดชอบทั้งงานโยธา งานระบบและเดินรถภายใต้สัญญาเดียว

- ช่วยลดข้อพิพาทในการส่งมอบงานระหว่างรัฐและเอกชนในแต่ละส่วน
- ช่วยลดการเกิดปัญหาความไม่เชื่อมต่อ (Interface) ของงานโยธาและระบบรถไฟฟ้า
- ภาครัฐสามารถบริหารจัดการได้สะดวกกว่าการมีหลายสัญญา



รูปแบบ PPP Net Cost เอกชนเป็นผู้รับความเสี่ยงเรื่องรายได้ของโครงการ  
สร้างแรงจูงใจให้เอกชนเร่งรัดงานก่อสร้างและงานระบบเพื่อให้เปิดบริการได้ตามแผนงาน



การนำมาตรการ PPP Fast Track มาปรับใช้กับโครงการ  
ช่วยลดระยะเวลาในการจัดทำโครงการตั้งแต่การเตรียมโครงการ จนถึงขั้นตอนการจัดทำเอกสาร  
การคัดเลือกเอกชน จากเดิม 25 เดือน เหลือเพียง 9 เดือน โดยการบูรณาการการทำงานร่วมกัน  
ของหน่วยงานรัฐต่าง ๆ ที่เกี่ยวข้อง

## ปัญหา/ข้อจำกัด



การแยกสัญญาก่อสร้าง (รัฐดำเนินการเอง) อาจมีต้นทุนค่าใช้จ่ายต่ำกว่า  
เนื่องจากภาครัฐมีต้นทุนทางการเงิน (อัตราดอกเบี้ย) ต่ำกว่าเอกชน



การให้เอกชนลงทุนงานโยธาและ O&M ทั้งหมด ทำให้ผลตอบแทนทางการเงินของโครงการอาจไม่จูงใจต่อภาคเอกชน  
รัฐจึงต้องมีการสนับสนุนเงินร่วมลงทุนบางส่วน (ไม่เกินค่างานโยธา)  
ให้แก่เอกชน เพื่อให้เอกชนได้รับผลตอบแทนในระดับเหมาะสม  
ซึ่งกรณีนี้ รัฐได้จัดให้มีการประมูลแข่งขันในเงื่อนไขว่าเอกชนที่ขอให้รัฐสนับสนุน  
เงินร่วมลงทุนต่ำสุด จะเป็นผู้ชนะการประมูล

# กรณีศึกษาโครงการร่วมลงทุน



โครงการทางหลวงพิเศษระหว่างเมือง สายบางปะอิน – นครราชสีมา (M6) ในส่วนของการให้เอกชนร่วมลงทุนในการดำเนินงานและบำรุงรักษา

หน่วยงานเจ้าของโครงการ: กรมทางหลวง



- ระยะทางรวม 196 กม.
- ขนาด 4 - 6 ช่องจราจร
- ผิวทางแบบคอนกรีตเสริมเหล็ก
- 9 ด่านเก็บค่าผ่านทาง (คิดตามระยะทาง) และ 8 จุดที่พักริมทาง
- จัดเก็บค่าผ่านทางอัตโนมัติแบบไม่มีไม้กั้น (Multilane free flow : M-FLOW)

รายการ	วงเงิน (ลบ.)
ค่าจัดกรรมสิทธิ์ที่ดินและทดแทนทรัพย์สิน	6,630
ค่าก่อสร้างงานทางและโครงสร้าง (งานโยธา)	69,970
ค่าลงทุนงานระบบ	6,250
ค่าลงทุนที่พักริมทาง	1,750
<b>รวม</b>	<b>84,600</b>

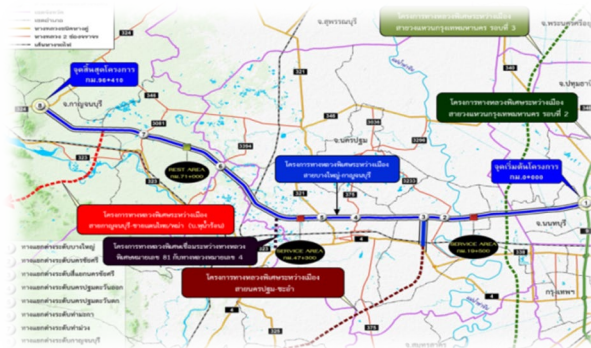
รัฐ  
เอกชน

หมายเหตุ : อ้างอิงตามข้อมูลที่เสนอต่อคณะรัฐมนตรี



โครงการทางหลวงพิเศษระหว่างเมือง สายบางใหญ่ – กาญจนบุรี (M81) ในส่วนของการให้เอกชนร่วมลงทุนในการดำเนินงานและบำรุงรักษา

หน่วยงานเจ้าของโครงการ: กรมทางหลวง



- ระยะทางรวม 96 กม.
- ขนาด 4 - 6 ช่องจราจร
- ถนนชนิดผิวทางแบบลาดยาง (แอสฟัลท์)
- 8 ด่านเก็บค่าผ่านทาง (คิดตามระยะทาง) และ 3 จุดที่พักริมทาง
- จัดเก็บค่าผ่านทางอัตโนมัติแบบไม่มีไม้กั้น (Multilane free flow : M-FLOW)

รายการ	วงเงิน (ลบ.)
ค่าจัดกรรมสิทธิ์ที่ดินและทดแทนทรัพย์สิน	5,420
ค่าก่อสร้างงานทางและโครงสร้าง (งานโยธา)	43,700
ค่าลงทุนงานระบบ	5,010
ค่าลงทุนที่พักริมทาง	1,490
<b>รวม</b>	<b>55,620</b>

รัฐ  
เอกชน

หมายเหตุ : อ้างอิงตามข้อมูลที่เสนอต่อคณะรัฐมนตรี



# กรณีศึกษาโครงการร่วมลงทุน



โครงการทางหลวงพิเศษระหว่างเมือง

- สายบางปะอิน – นครราชสีมา (M6)
  - สายบางใหญ่ – กาญจนบุรี (M81)
- ในส่วน O&M

22 ส.ค. 60 คณะรัฐมนตรีอนุมัติ  
โครงการในส่วน O&M  
29 ก.ย. 64 ลงนามในสัญญา

ระยะเวลา	รูปแบบกรรมสิทธิ์ ในทรัพย์สิน	รูปแบบ การร่วมลงทุน	หน้าที่/ขอบเขตการลงทุน		
30 ปี (นับจากปี เปิดให้บริการ)	Build Transfer Operate (BTO)	PPP Gross Cost (รัฐรับความเสี่ยง ด้านรายได้ + เอกชน ได้รับค่าตอบแทน (AP) ตามขอบเขตงาน และเงื่อนไข)	หน้าที่ความรับผิดชอบ	ภาครัฐ	ภาคเอกชน
			- การจัดหาที่ดิน	✓	-
			- การก่อสร้างงานโยธา	✓	-
			- การติดตั้งงานระบบ	-	✓
			- การดำเนินโครงการและ บำรุงรักษา (O&M)	-	✓

## ข้อดี/ปัจจัยความสำเร็จ



มีการนำมาตรการ PPP Fast Track มาปรับใช้กับโครงการ เช่นเดียวกับโครงการรถไฟฟ้าสายสีเหลือง และโครงการรถไฟฟ้าสายสีชมพู



เอกชนผู้ได้รับคัดเลือกได้เสนอเทคโนโลยีและนวัตกรรมรูปแบบใหม่ (Technology and Innovation) ในการดำเนินโครงการ โดยเป็นการเก็บค่าผ่านทางแบบไม่มีไม้กั้น (M - FLOW) ซึ่งช่วยลดต้นทุนของโครงการ ในภาพรวม ยกกระตือรือร้นการให้บริการ และช่วยลดปริมาณจราจรแออัดบริเวณหน้าด่านเก็บค่าผ่านทาง



โครงการในรูปแบบ PPP ช่วยลดภาระค่าใช้จ่ายบุคลากรของรัฐได้เป็นจำนวนมาก โดยภาครัฐมีภาระเฉพาะการกำกับดูแลให้เอกชนดำเนินการตามเงื่อนไขที่ตกลงไว้ในสัญญาร่วมลงทุน

## ปัญหา/ข้อจำกัด



รัฐต้องเป็นผู้แบกรับภาระความเสี่ยงด้านรายได้ของโครงการ ในกรณีที่ปริมาณผู้ใช้ทางไม่เป็นไปตามประมาณการ ซึ่งอาจเป็นภาระการเงินการคลังของรัฐในอนาคต



เนื่องจากโครงการมีการแยกสัญญาก่อสร้างงานโยธา (ภาครัฐรับผิดชอบ) และสัญญางานระบบ O&M (เอกชนรับผิดชอบ) โดยกรณีที่การก่อสร้างงานโยธาเกิดความล่าช้า จะส่งผลให้มีปัญหาการส่งมอบพื้นที่แก่เอกชน กระทบต่อแผนงานโครงการในภาพรวม



จากการที่เอกชนไม่ต้องรับความเสี่ยงด้านรายได้ของโครงการ ทำให้เอกชนอาจขาดแรงจูงใจในการพัฒนาคุณภาพการให้บริการ เนื่องจากเอกชนเพียงคงระดับคุณภาพการให้บริการให้ได้ตามเงื่อนไขสัญญา



จัดทำโดย

สำนักงานคณะกรรมการนโยบายรัฐวิสาหกิจ  
กระทรวงการคลัง

โทรศัพท์ 02-298-5880-7

<http://www.sepo.go.th>