



ผลการดำเนินงานพัฒนาฝีมือแรงงาน ปีงบประมาณ พ.ศ. 2567

รอบ 7 เดือน (1 ต.ค. 66 - 30 เม.ย. 67)

กรมพัฒนาฝีมือแรงงาน
กระทรวงแรงงาน



สารบัญ

	หน้า
บทสรุปผู้บริหาร	1
ผลการดำเนินงานพัฒนาฝีมือแรงงานในภาพรวม	2
การดำเนินงานตามภารกิจกรม	3
ผู้เข้ารับการพัฒนาฝีมือแรงงานจำแนกตามช่วงอายุ	3
การดำเนินงานจำแนกรายโครงการ	4
กลุ่มเป้าหมายที่เข้ารับการพัฒนาฝีมือแรงงาน	5
หลักสูตรยอดนิยมนตามอุตสาหกรรมเป้าหมาย (TOP 5)	7
ศักยภาพประโยชน์ที่ได้รับจากการฝึกอบรม	8

สารบัญตาราง

ตารางที่ 1 กลุ่มเป้าหมายที่เข้ารับการพัฒนาฝีมือแรงงานในภาพรวม	5
ตารางที่ 2 กลุ่มเป้าหมายการพัฒนาฝีมือแรงงาน กรณี กรมดำเนินการ	6

สารบัญแผนภูมิ

แผนภูมิที่ 1 การพัฒนาฝีมือแรงงาน : กรณีกรมดำเนินการ	3
แผนภูมิที่ 2 ผู้เข้ารับการพัฒนาฝีมือแรงงานจำแนกตามช่วงอายุ	3
แผนภูมิที่ 3 การพัฒนาฝีมือแรงงานจำแนกรายโครงการ	4
แผนภูมิที่ 4 สัดส่วนกลุ่มเป้าหมายที่เข้ารับการพัฒนาฝีมือแรงงานในภาพรวม	5
แผนภูมิที่ 5 สัดส่วนกลุ่มเป้าหมายที่เข้ารับการพัฒนาฝีมือแรงงาน กรณี กรมดำเนินการ	6
แผนภูมิที่ 6 ค่าเฉลี่ยการเพิ่มศักยภาพแรงงาน	8
แผนภูมิที่ 7 ประโยชน์จากการมีศักยภาพแรงงานเพิ่มขึ้น	9

สารบัญภาพ

ภาพที่ 1 ผลการดำเนินงานพัฒนาฝีมือแรงงาน	2
ภาพที่ 2 หลักสูตรยอดนิยมน 5 อันดับ : ส่งเสริมสถานประกอบการกิจการพัฒนาฝีมือแรงงาน	7
ภาพที่ 3 หลักสูตรยอดนิยมน 5 อันดับ : กรมดำเนินการ	7

บทสรุปผู้บริหาร

ผลการดำเนินงานพัฒนาฝีมือแรงงาน

รอบ 7 เดือน (1 ตุลาคม 2566 - 30 เมษายน 2567)



- เป้าหมายรวม : 3,528,235 คน
- ผู้เข้ารับการฝึก : 3,283,459 คน คิดเป็นร้อยละ 93.06
- ผู้ผ่านการฝึก : 3,099,205 คน คิดเป็นร้อยละ 94.39
- เป็นผู้มีงานทำร้อยละ 97.04
- รายได้เฉลี่ย 16,053 บาท/คน/เดือน

กรมดำเนินการเอง : เป้าหมาย 128,235 คน

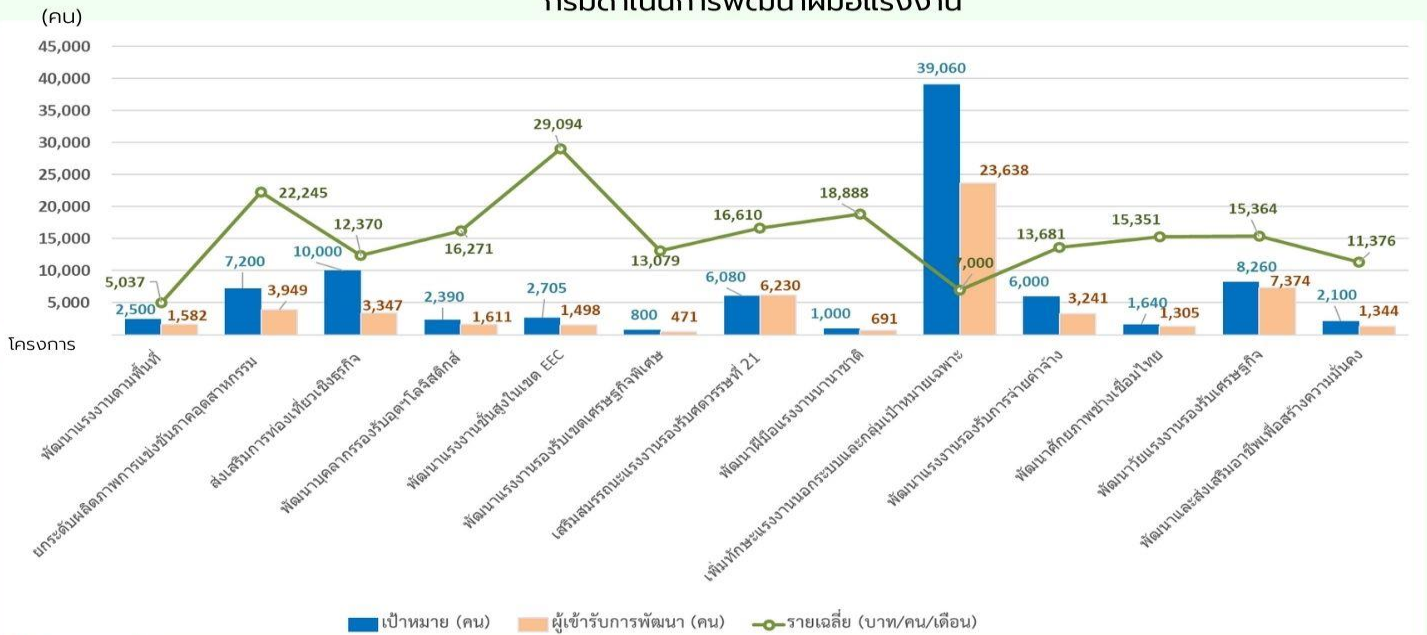
- ผู้เข้ารับการฝึก : 84,948 คน คิดเป็นร้อยละ 66.24
- ผู้ผ่านการฝึก : 75,298 คน คิดเป็นร้อยละ 88.64
- เป็นผู้มีงานทำ ร้อยละ 94.08
- รายได้เฉลี่ย 15,154 บาท/คน/เดือน

ส่งเสริมสถานประกอบการกิจการดำเนินการ

- : เป้าหมาย 3,400,000 คน
- ผู้เข้ารับการฝึก : 3,198,511 คน คิดเป็นร้อยละ 94.07
- ผู้ผ่านการฝึก : 3,023,907 คน คิดเป็นร้อยละ 94.54
- เป็นผู้มีงานทำ ร้อยละ 100
- รายได้เฉลี่ย 16,952 บาท/คน/เดือน

ผลการดำเนินงานเทียบเป้าหมาย 7 เดือน

กรมดำเนินการพัฒนาฝีมือแรงงาน



5 หลักสูทรยอดนิยมตามอุตสาหกรรมเป้าหมาย : กรมดำเนินการ

1 การแปรรูปอาหาร

1. การทำขนมฟิวชัน
2. การเพิ่มมูลค่าสินค้าเกษตรด้วยการแปรรูป
3. ผู้ประกอบการธุรกิจเครื่องดื่ม
4. การประกอบอาหารต่างๆ เช่น อาหารไทย ฮาลาล
5. การจัดการสุขลักษณะและการใช้ระบบ GMP และการใช้ระบบ HACCP ในอุตสาหกรรมอาหาร

4 อิเล็กทรอนิกส์อัจฉริยะ

1. การใช้สมาร์ทโฟนเพื่อธุรกิจออนไลน์
2. การวิเคราะห์ข้อมูลด้วยโปรแกรม Power BI
3. การเขียนแบบวิศวกรรมด้วยคอมพิวเตอร์สำหรับระบบอัตโนมัติและเมคคาทรอนิกส์ - การประยุกต์ใช้
4. การเขียนโปรแกรมภาษาไพธอนและการพัฒนาแอปพลิเคชันแบบประยุกต์
5. การใช้งาน Google application เพื่อเชิงธุรกิจ

2 การท่องเที่ยวกลุ่มรายได้ดีและการท่องเที่ยวเชิงสุขภาพ

1. ภาษาต่างประเทศ เช่น อังกฤษ จีน ญี่ปุ่น
2. บาร์istas มืออาชีพ
3. การนวดต่างๆ เช่น นวดไทยเพื่อสุขภาพ นวดอโรมา นวดตอกเส้น
4. บาร์เทนเดอร์มืออาชีพ
5. การสร้างการบริการที่ประทับใจ

5 การบินและโลจิสติกส์

1. ผู้ควบคุมรถยกสินค้าขนาดไม่เกิน 10 ตัน ระดับ 1
2. การขับรถฟอร์คลิฟท์อย่างปลอดภัยและถูกวิธี
3. พนักงานควบคุมเครื่องจักรรถยก ระดับ 1
4. ธุรกิจการขนส่งและการค้าระหว่างประเทศ
5. การบำรุงรักษาและการขับรถฟอร์คลิฟท์ด้วยความปลอดภัย

3 การเกษตรและเทคโนโลยีชีวภาพ

1. การปลูกผักไฮโดรโปนิกส์ปลอดสารพิษเพื่อประกอบอาชีพอิสระ
2. การออกแบบและติดตั้งระบบควบคุม IoT เพื่อการปลูกพืช
3. การปลูกพืชภายใต้โรงเรือนร่วมกับระบบ (IoT) สำหรับการเกษตร
4. การบำรุงเครื่องจักรกลทางการเกษตรสมัยใหม่
5. การประยุกต์ระบบโซลาร์เซลล์เพื่องานการเกษตร



รอบ 7 เดือน (1 ตุลาคม 2566 – 30 เมษายน 2567)

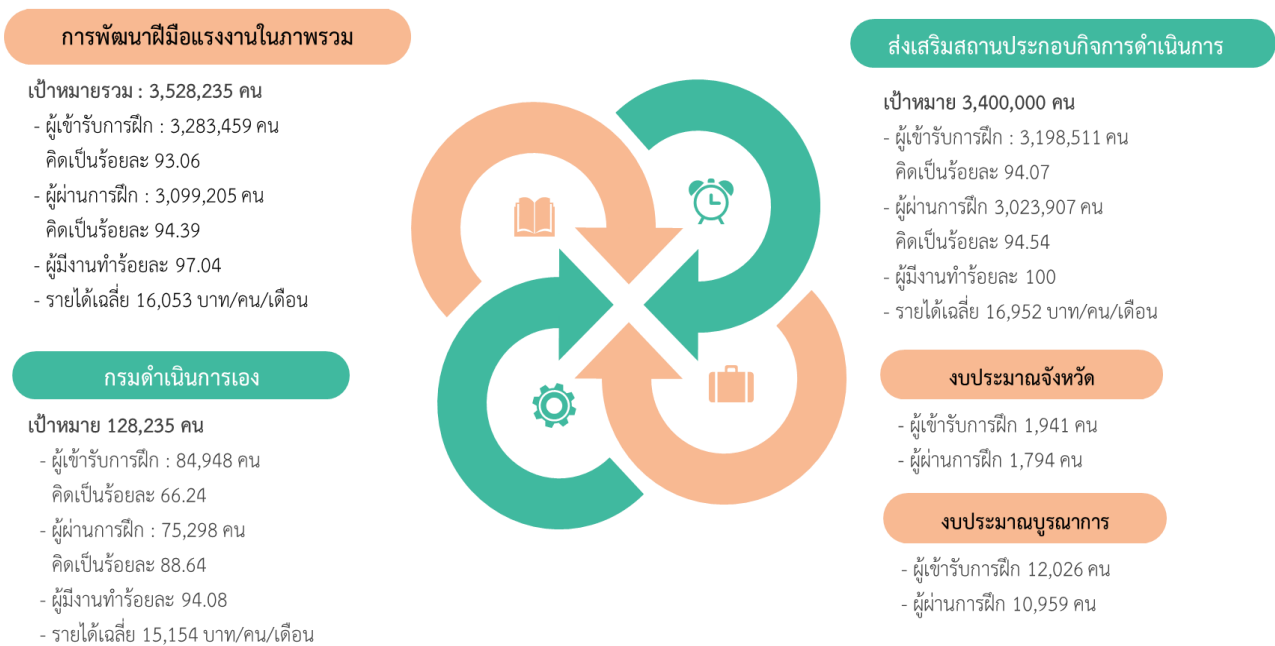
1. ผลการดำเนินงานพัฒนาฝีมือแรงงานในภาพรวม

กรมพัฒนาฝีมือแรงงานกำหนดแผนดำเนินงานพัฒนาฝีมือแรงงาน จำนวน 12 โครงการ 1 ผลผลิต เป้าหมายรวมทั้งสิ้น 3,528,235 คน ผู้เข้ารับการฝึกอบรม 3,283,459 คน คิดเป็นร้อยละ 93.06 จากเป้าหมาย ผู้ผ่านการฝึกอบรม 3,099,205 คน คิดเป็นร้อยละ 94.39 จำแนก ดังนี้

- กรมพัฒนาฝีมือแรงงานดำเนินการ เป้าหมาย 128,235 คน ผู้เข้ารับการฝึก 84,948 คน คิดเป็นร้อยละ 66.24 จากเป้าหมาย ผู้ผ่านการฝึกอบรม 75,298 คน คิดเป็นร้อยละ 88.64 เป็นผู้ฝึกงานทำ ร้อยละ 94.08 และรายได้เฉลี่ยรวมทุกโครงการ 15,154 บาท/คน/เดือน

- ส่งเสริมสถานประกอบการพัฒนาฝีมือแรงงาน เป้าหมาย 3,400,000 คน ผู้เข้ารับการฝึกอบรม 3,198,511 คน คิดเป็นร้อยละ 94.07 จากเป้าหมาย ผู้ผ่านการฝึกอบรม 3,023,907 คน คิดเป็นร้อยละ 94.54 เป็นผู้ฝึกงานทำร้อยละ 100 รายได้เฉลี่ย 16,952 บาท/คน/เดือน

ภาพที่ 1 ผลการดำเนินงานพัฒนาฝีมือแรงงาน



2. การดำเนินงานตามภารกิจกรม

➤ ส่งเสริมสถานประกอบกิจการพัฒนาฝีมือแรงงาน : เป้าหมาย 3,400,000 คน ผู้เข้ารับการฝึกอบรม 3,198,511 คน คิดเป็นร้อยละ 94.07 จากเป้าหมาย ผู้ผ่านการฝึกอบรม 3,023,907 คน คิดเป็นร้อยละ 94.54

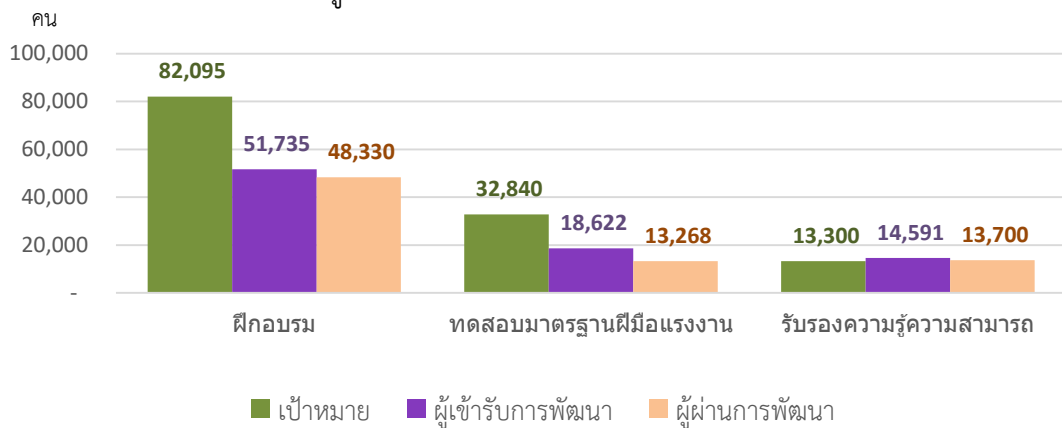
➤ กรมดำเนินการเอง

- การฝึกอบรม : เป้าหมาย 82,095 คน ผู้เข้ารับการฝึก 51,735 คิดเป็นร้อยละ 63.02 ผู้ผ่านการฝึกอบรม 48,330 คน คิดเป็นร้อยละ 93.42

- การทดสอบมาตรฐานฝีมือแรงงาน : เป้าหมาย 32,840 คน ผู้เข้ารับการทดสอบ 18,622 คน คิดเป็นร้อยละ 56.71 ผู้ผ่านการทดสอบ 13,268 คน คิดเป็นร้อยละ 71.25

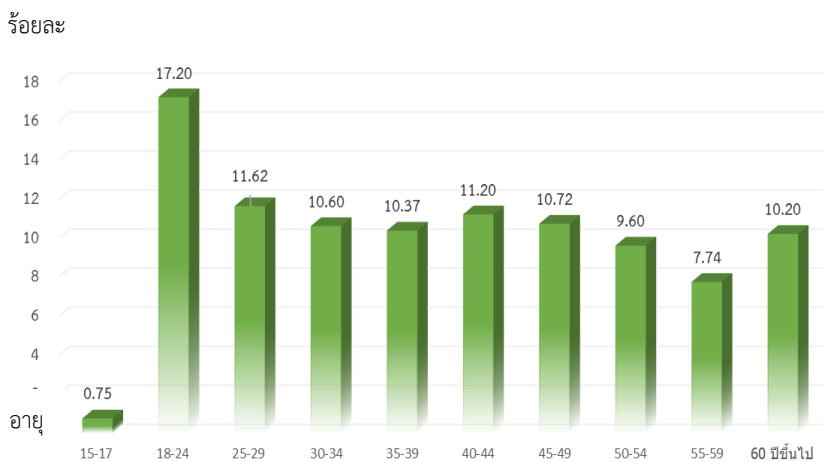
- การรับรองความรู้ความสามารถ : เป้าหมาย 13,300 คน ผู้เข้ารับการประเมินรับรองความรู้ความสามารถ 14,591 คน คิดเป็นร้อยละ 109.71 ผู้ผ่านการประเมินรับรองความรู้ความสามารถ 13,700 คน คิดเป็นร้อยละ 93.89

แผนภูมิที่ 1 การพัฒนาฝีมือแรงงาน : กรณีกรมดำเนินการ



3. ผู้เข้ารับการพัฒนาฝีมือแรงงานจำแนกตามช่วงอายุ

แผนภูมิที่ 2 ผู้เข้ารับการพัฒนาฝีมือแรงงานจำแนกตามช่วงอายุ

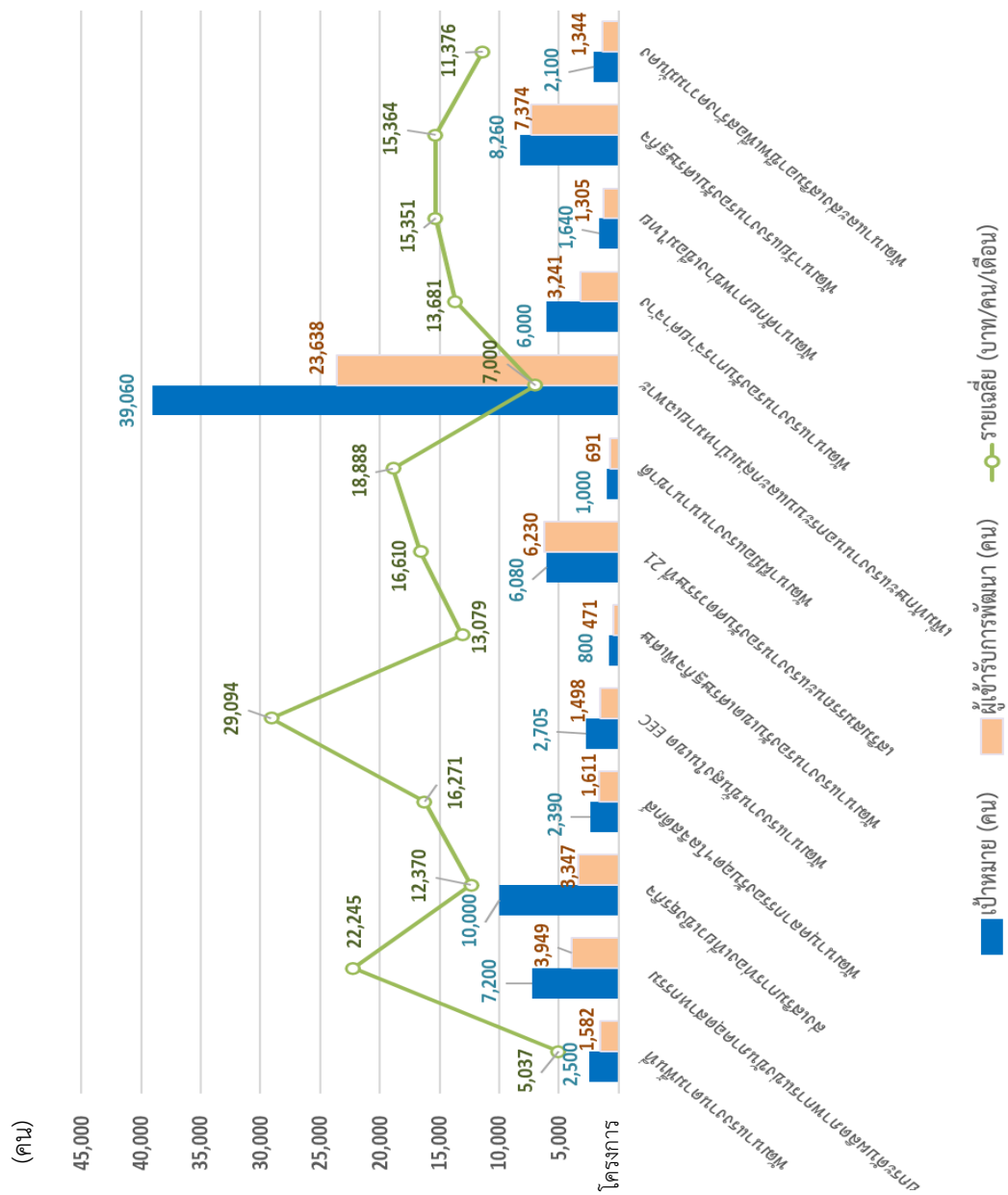


- ผู้เข้ารับการพัฒนาฝีมือแรงงาน จำแนกตามช่วงอายุ พบว่า อายุระหว่าง 18 - 24 ปี มีผู้เข้ารับการฝึกอบรมมากที่สุด ร้อยละ 17.20 รองลงมา อายุระหว่าง 25 - 29 ปี ร้อยละ 11.62 อายุระหว่าง 40 - 44 ปี ร้อยละ 11.20 อายุระหว่าง 45 - 49 ร้อยละ 10.72 อายุระหว่าง 30 - 34 ร้อยละ 10.60

4. การดำเนินงานจำแนกรายโครงการ

การพัฒนาฝีมือแรงงานจำแนกรายโครงการ พบว่า โครงการที่มีผู้ผ่านการฝึกอบรมมีรายได้สูงสุด 3 อันดับแรก ได้แก่ โครงการพัฒนาศักยภาพแรงงานชั้นสูงในเขตพัฒนาพิเศษภาคตะวันออก (EEC) ผู้ผ่านการฝึก มีรายได้ 29,094 บาท/คน/เดือน โครงการยกระดับผลิตภาพและพัฒนากำลังคนเพื่อสร้างความสามารถ ในการแข่งขันภาคอุตสาหกรรม ผู้ผ่านการฝึกมีรายได้ 22,245 บาท/คน/เดือน โครงการพัฒนาฝีมือแรงงาน นานาชาติรองรับการฟื้นตัวทางเศรษฐกิจ ผู้ผ่านการฝึกมีรายได้ 18,888 บาท/คน/เดือน

แผนภูมิที่ 3 การพัฒนาฝีมือแรงงานจำแนกรายโครงการ



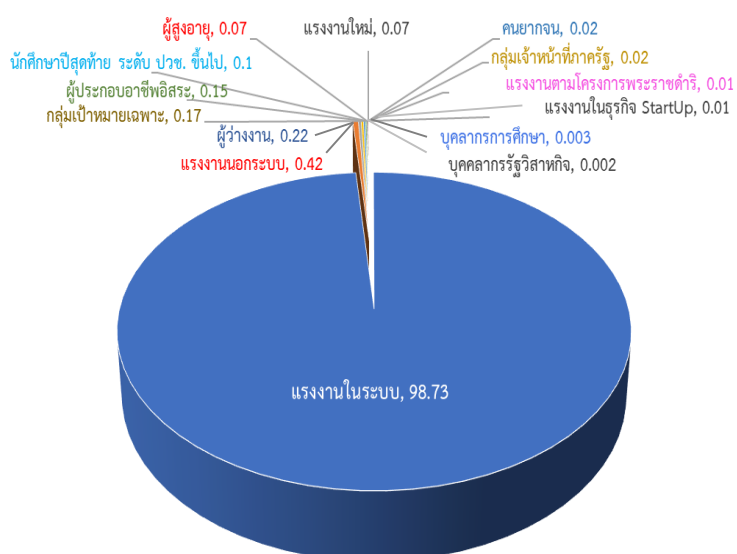
5. กลุ่มเป้าหมายที่เข้ารับการพัฒนาฝีมือแรงงาน

» การพัฒนาฝีมือแรงงานในภาพรวม

ตารางที่ 1 กลุ่มเป้าหมายที่เข้ารับการพัฒนาฝีมือแรงงานในภาพรวม

กลุ่มเป้าหมาย	ผู้เข้าฝึก (คน)	ร้อยละ
แรงงานในระบบ	3,241,680	98.73
แรงงานนอกระบบ	13,931	0.42
ผู้ว่างงาน	7,032	0.22
กลุ่มเป้าหมายเฉพาะ	5,694	0.17
ผู้ประกอบการอาชีพอิสระ	4,692	0.15
นักศึกษาปีสุดท้าย ระดับ ปวช. ขึ้นไป	3,206	0.10
ผู้สูงอายุ	2,445	0.07
แรงงานใหม่	2,366	0.07
คนยากจน	801	0.02
กลุ่มเจ้าหน้าที่ภาครัฐ	785	0.02
แรงงานตามโครงการพระราชดำริ	466	0.01
แรงงานในธุรกิจ Start Up	224	0.01
บุคลากรการศึกษา	92	0.003
บุคลากรรัฐวิสาหกิจ	45	0.002

แผนภูมิที่ 4 สัดส่วนกลุ่มเป้าหมายที่เข้ารับการพัฒนาฝีมือแรงงานในภาพรวม



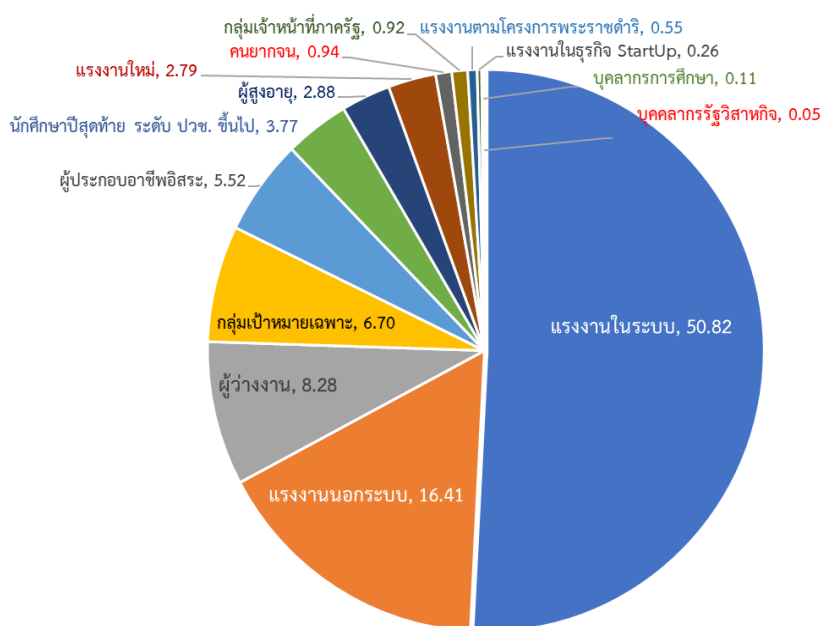
- กลุ่มเป้าหมายที่เข้ารับการพัฒนาฝีมือแรงงานมากที่สุด ได้แก่ แรงงานในระบบ ร้อยละ 98.73 รองลงมาเป็น แรงงานนอกระบบ ร้อยละ 0.42 ผู้ว่างงาน ร้อยละ 0.22 กลุ่มเป้าหมายเฉพาะ ร้อยละ 0.17

» กรมดำเนินการเอง

ตารางที่ 2 กลุ่มเป้าหมายการพัฒนาฝีมือแรงงาน กรณี กรมดำเนินการ

กลุ่มเป้าหมาย	ผู้เข้าฝึก (คน)	ร้อยละ
แรงงานในระบบ	43,169	50.82
แรงงานนอกระบบ	13,931	16.41
ผู้ว่างงาน	7,032	8.28
กลุ่มเป้าหมายเฉพาะ	5,694	6.70
ผู้ประกอบการอาชีพอิสระ	4,692	5.52
นักศึกษาปีสุดท้าย ระดับ ปวช. ขึ้นไป	3,206	3.77
ผู้สูงอายุ	2,445	2.88
แรงงานใหม่	2,366	2.79
คนยากจน	801	0.94
กลุ่มเจ้าหน้าที่ภาครัฐ	785	0.92
แรงงานตามโครงการพระราชดำริ	466	0.55
แรงงานในธุรกิจ Start Up	224	0.26
บุคลากรการศึกษา	92	0.11
บุคลากรรัฐวิสาหกิจ	45	0.05

แผนภูมิที่ 5 สัดส่วนกลุ่มเป้าหมายที่เข้ารับการพัฒนาฝีมือแรงงาน กรณี กรมดำเนินการ



- กลุ่มเป้าหมายที่เข้ารับการพัฒนาฝีมือแรงงานมากที่สุด ได้แก่ แรงงานในระบบ ร้อยละ 50.82 รองลงมาเป็นแรงงานนอกระบบ ร้อยละ 16.41 ผู้ว่างงาน ร้อยละ 8.28 กลุ่มเป้าหมายเฉพาะ ร้อยละ 6.70

6. หลักสูตรยอดนิยามตามอุตสาหกรรมเป้าหมาย (TOP 5)

» ส่งเสริมสถานประกอบการพัฒนาฝีมือแรงงาน

ภาพที่ 2 ส่งเสริมสถานประกอบการพัฒนาฝีมือแรงงาน : หลักสูตร TOP5



» กรมดำเนินการพัฒนาฝีมือแรงงาน

ภาพที่ 3 กรมดำเนินการ : หลักสูตร TOP5



7. ศักยภาพและประโยชน์ที่ได้รับจากการฝึกอบรม

» ระดับการเพิ่มขึ้นของศักยภาพแรงงาน

นิยามของการเพิ่มขึ้นของศักยภาพแรงงาน

การเพิ่มขึ้นของศักยภาพแรงงานเป็นความเปลี่ยนแปลงทางบวกของผู้ผ่านการฝึกอบรมจากที่เกิดขึ้นหลังจากเสร็จสิ้นการฝึกอบรมไปแล้วในช่วงระยะเวลาหนึ่ง โดยอาศัยการประเมินตนเอง (Self-Assessment) ใน 5 ด้าน ดังนี้

1. **ด้านความรู้ (Knowledge)** หมายถึง ผู้ผ่านการฝึกอบรมสามารถนำความรู้ ความเข้าใจ จากการฝึกอบรมไปประยุกต์ใช้ในการทำงาน
 2. **ด้านทักษะการปฏิบัติงาน (Working Skills)** หมายถึง ผู้ผ่านการฝึกอบรมสามารถนำทักษะหรือความสามารถในการปฏิบัติงานที่เกิดขึ้นจากการฝึกอบรมไปประยุกต์ใช้ในการทำงาน เช่น ทำงานได้รวดเร็ว ถูกต้อง แม่นยำ
 3. **ด้านทัศนคติในการทำงาน (Attitude)** หมายถึง ผู้ผ่านการฝึกอบรมเกิดความรู้สึกดีกับการประยุกต์สิ่งที่ได้จากการฝึกอบรมมาใช้ในการทำงาน
 4. **ด้านทักษะการแก้ปัญหา (Problem Solving Skills)** หมายถึง ผู้ผ่านการฝึกอบรมสามารถนำทักษะการแก้ปัญหาที่เกิดขึ้นจากการฝึกอบรมไปประยุกต์ใช้ในการทำงานได้
 5. **ด้านการความปลอดภัย (Safety Awareness)** หมายถึง ผู้ผ่านการฝึกอบรมตระหนักถึงความปลอดภัยในการทำงานที่เกี่ยวข้องกับสิ่งที่ได้จากการฝึกอบรมมาใช้ในการปฏิบัติงานได้
- (อ้างอิง : โครงการจ้างที่ปรึกษาติดตามและประเมินผลโครงการตามแผนพัฒนาฝีมือแรงงาน ปีงบประมาณ พ.ศ. 2566, มหาวิทยาลัยศรีนครินทรวิโรฒ.)

จากการตอบแบบสอบถาม ผู้ผ่านการฝึกภายหลังการฝึกอบรมในภาพรวมทุกโครงการ (กรณีกรมดำเนินการ) จำนวน 24,282 คน พบว่า ผู้ผ่านการฝึกอบรมมีศักยภาพด้านการตระหนักถึงความปลอดภัย ร้อยละ 80.77 มากที่สุด รองลงมา ด้านความรู้ ร้อยละ 78.32 ด้านทัศนคติในการทำงาน ร้อยละ 77.66 ด้านทักษะการปฏิบัติงาน ร้อยละ 75.58 และ ด้านทักษะการแก้ปัญหา ร้อยละ 71.95

แผนภูมิที่ 6 ค่าเฉลี่ยการเพิ่มศักยภาพแรงงาน

หน่วย : ร้อยละ

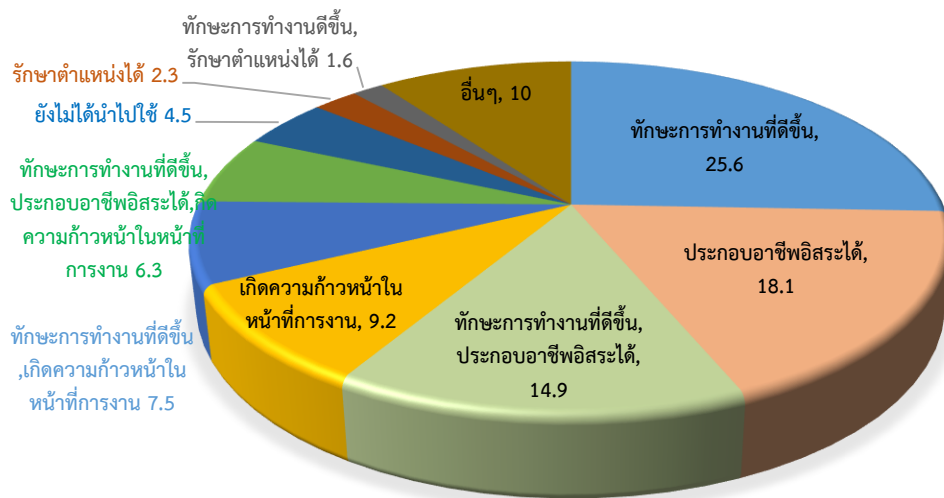


» ประโยชน์จากการมีศักยภาพแรงงานเพิ่มขึ้น

จากการสำรวจผู้ผ่านการฝึกอบรม พบว่า ทักษะการทำงานที่ดีขึ้น ร้อยละ 25.6 รองลงมา สามารถประกอบอาชีพอิสระได้ ร้อยละ 18.1 ทักษะการทำงานที่ดีขึ้นและสามารถประกอบอาชีพได้ ร้อยละ 14.9 เกิดความก้าวหน้าในหน้าที่การงาน ร้อยละ 9.2

แผนภูมิที่ 7 ประโยชน์จากการมีศักยภาพแรงงานเพิ่มขึ้น

หน่วย : ร้อยละ



ภาพประกอบ : การพัฒนาฝีมือแรงงาน

