

ดัชนีความเชื่อมั่นภาคอุตสาหกรรม

Thai Industries Sentiment Index: TISI

ประจำเดือนเมษายน 2567

บทสรุปผู้บริหาร

● สภาอุตสาหกรรมแห่งประเทศไทย ได้ดำเนินการสำรวจความเชื่อมั่นผู้ประกอบการประจำเดือนเมษายน 2567 จำนวน 1,268 ราย ครอบคลุม 46 กลุ่มอุตสาหกรรมของสภาอุตสาหกรรมแห่งประเทศไทย แยกเป็นกลุ่มอุตสาหกรรมขนาดย่อม อุตสาหกรรมขนาดกลาง และอุตสาหกรรมขนาดใหญ่ ร้อยละ 30.9, 34.4 และ 34.7 ของกลุ่มตัวอย่างทั้งหมด ตามลำดับ แบ่งเป็นกลุ่มอุตสาหกรรมในภาคกลาง ภาคเหนือ ภาคตะวันออกเฉียงเหนือ ภาคตะวันออก และภาคใต้ ร้อยละ 37.1, 11.3, 12.9, 27.2 และ 11.5 ตามลำดับ และแบ่งตามกลุ่มอุตสาหกรรมที่เน้นตลาดในประเทศ และกลุ่มอุตสาหกรรมที่เน้นตลาดต่างประเทศ ร้อยละ 69.2 และ 30.8 ตามลำดับ

● ผลการสำรวจดัชนีความเชื่อมั่นภาคอุตสาหกรรมในเดือนเมษายน 2567 อยู่ที่ระดับ **90.3** ปรับตัวลดลง จาก **92.4** ในเดือนมีนาคม 2567 เมื่อพิจารณาองค์ประกอบของดัชนีฯ พบว่า ปรับตัวลดลงทุกองค์ประกอบ ทั้งยอดขายโดยรวม คำสั่งซื้อโดยรวม ปริมาณการผลิต ต้นทุนประกอบการและผลประกอบการ ทั้งนี้ความเชื่อมั่นภาคอุตสาหกรรมที่ปรับตัวลดลงเป็นผลมาจากการชะลอตัวของอุปสงค์ในประเทศ อาทิ สินค้ายานยนต์ เพอร์นิเจอร์ สิ่งทอ เครื่องนุ่งห่ม เป็นต้น เนื่องจากสภาวะเศรษฐกิจมีความไม่แน่นอน ส่งผลให้ประชาชนระมัดระวังการใช้จ่าย ผู้ประกอบการโดยเฉพาะ SMEs มีความกังวลต่อนโยบายการปรับขึ้นค่าจ้างขั้นต่ำ 400 บาทต่อวัน เท่ากันทั่วประเทศ ซึ่งจะกระทบต่อต้นทุนการผลิต ขณะที่การสิ้นสุดมาตรการอุดหนุนราคาน้ำมันดีเซลของภาครัฐ ส่งผลให้ต้นทุนด้านพลังงานและค่าขนส่งปรับตัวเพิ่มขึ้น ขณะเดียวกันปัญหาภัยแล้งที่ทวีความรุนแรงขึ้น ส่งผลกระทบต่อผลผลิตสินค้าเกษตรและทำให้เกิดปัญหาการขาดแคลนน้ำ นอกจากนี้ ผู้ประกอบการยังได้รับผลกระทบจากสินค้านำเข้าจากต่างประเทศเข้ามาท่วมตลาดในประเทศไทยและอาเซียน อย่างไรก็ตาม ในเดือนเมษายนมีวันทำงานน้อยเนื่องจากมีวันหยุดต่อเนื่องในเทศกาลสงกรานต์ส่งผลให้การผลิตสินค้าลดลง ด้านการส่งออกชะลอตัวตามอุปสงค์ประเทศคู่ค้าที่ลดลงจากปัญหาความไม่แน่นอนของเศรษฐกิจโลก รวมถึงผลกระทบจากสถานการณ์ความขัดแย้งในตะวันออกกลางรุนแรงขึ้น ทั้งนี้ สงครามรัสเซีย-ยูเครนที่ยังไม่คลี่คลาย ส่งผลกระทบต่อราคาพลังงานในตลาดโลก รวมถึงปัญหาความไม่สงบในประเทศเมียนมาที่ส่งผลกระทบต่อการค้าชายแดน

● แต่อย่างไรก็ตาม ในเดือนเมษายนยังมีปัจจัยบวกจากการเดินทางเข้ามาของนักท่องเที่ยวต่างชาติในช่วงเทศกาลสงกรานต์ ส่งผลดีต่อยอดขายสินค้าในกลุ่มสินค้าอุปโภคบริโภค ขณะที่ตลาดโลกมีความต้องการสินค้าอาหารเพิ่มขึ้นจากภาวะขาดแคลนอาหารและปัญหาภัยแล้ง นอกจากนี้ ผู้ประกอบการที่มีภาระหนี้ยังได้รับผลดีจากการที่ธนาคารพาณิชย์และสถาบันการเงินหลายแห่งปรับลดอัตราดอกเบี้ย (MRR) ลง 0.25% เป็นระยะเวลา 6 เดือน เพื่อช่วยเหลือลูกค้ากลุ่มเปราะบาง ตามคำร้องขอของนายกรัฐมนตรีน

● **ขณะที่ดัชนีฯ คาดการณ์ 3 เดือนข้างหน้า อยู่ที่ระดับ 98.3 ปรับตัวลดลง จาก 100.8 ในเดือนมีนาคม 2567** โดยมีปัจจัยเสี่ยงจากปัญหาภัยแล้งที่รุนแรง ส่งผลกระทบต่อสินค้าเกษตร และทำให้เกิดปัญหาขาดแคลนน้ำในการอุปโภคบริโภค รวมถึงในภาคเกษตรและอุตสาหกรรม ขณะเดียวกัน การเข้าสู่ช่วง Low Season ของภาคการท่องเที่ยวทำให้นักท่องเที่ยวต่างชาติลดลง นอกจากนี้ ปัญหาความเสี่ยงด้านภูมิรัฐศาสตร์จากความขัดแย้งในตะวันออกกลางรวมถึงสงครามรัสเซีย - ยูเครน กดดันเศรษฐกิจโลกและภาคการส่งออก อย่างไรก็ตาม ยังมีปัจจัยบวกจากการเบิกจ่ายงบประมาณ ปี 2567 จะช่วยกระตุ้นเศรษฐกิจในช่วงครึ่งปีหลัง

● **ดัชนีความเชื่อมั่นฯ จำแนกตามขนาดของอุตสาหกรรม ในเดือนเมษายน 2567** จากการสำรวจพบว่าดัชนีความเชื่อมั่นฯ ของอุตสาหกรรมขนาดย่อม อุตสาหกรรมขนาดกลาง และขนาดใหญ่ อยู่ที่ระดับ 84.4, 90.1 และ 94.8 และปรับตัวลดลง จากระดับ 86.4, 94.5 และ 96.1 ในเดือนมีนาคม 2567

● **ดัชนีความเชื่อมั่นคาดการณ์ 3 เดือนข้างหน้า จำแนกตามรายขนาดของอุตสาหกรรม พบว่า** ดัชนีความเชื่อมั่นคาดการณ์ฯ ของอุตสาหกรรมขนาดย่อม และขนาดกลาง อยู่ที่ระดับ 93.9, 96.4 ปรับตัวลดลง จากระดับ 98.1 และ 101.0 ในเดือนมีนาคม 2567 ดัชนีความเชื่อมั่นคาดการณ์ฯ ของอุตสาหกรรมขนาดใหญ่ อยู่ที่ระดับ 104.0 ปรับตัวเพิ่มขึ้น จากระดับ 103.2 ในเดือนมีนาคม 2567

● **ดัชนีความเชื่อมั่นฯ จำแนกตามรายภูมิภาคในเดือนมีนาคม 2567** จากการสำรวจพบว่าดัชนีความเชื่อมั่นฯ ของ ภาคกลาง ภาคเหนือ ภาคตะวันออกเฉียงเหนือ ภาคตะวันออก และภาคใต้ อยู่ที่ระดับ 96.5, 90.2, 76.1, 88.6 และ 90.1 ปรับตัวลดลง จากระดับ 98.4, 91.9, 77.6, 90.9 และ 93.0 ในเดือนมีนาคม 2567

● **ดัชนีความเชื่อมั่นคาดการณ์ 3 เดือนข้างหน้า จำแนกตามรายภูมิภาค** จากการสำรวจพบว่าดัชนีความเชื่อมั่นฯ คาดการณ์ของภาคกลาง ภาคเหนือ และภาคตะวันออกเฉียงเหนือ อยู่ที่ระดับ 108.3, 91.6, 80.1 ปรับตัวลดลงจากระดับ 113.3, 92.8, 84.9 ในเดือนมีนาคม 2567 ขณะที่ดัชนีคาดการณ์ 3 เดือนข้างหน้า ภาคตะวันออก และภาคใต้ อยู่ที่ระดับ 96.7 และ 96.4 ตามลำดับ ปรับตัวเพิ่มขึ้น จากระดับ 95.8 และ 95.2 ในเดือนมีนาคม 2567 ตามลำดับ

● **ดัชนีความเชื่อมั่นฯ จำแนกตามตลาด ในเดือนเมษายน 2567** จากการสำรวจพบว่าค่าดัชนีความเชื่อมั่นฯ กลุ่มที่เน้นตลาดในประเทศ และกลุ่มที่เน้นตลาดต่างประเทศ อยู่ที่ระดับ 90.9 และ 88.8 ปรับตัวลดลง จากระดับ 93.9 และ 89.8 ในเดือนมีนาคม 2567

● **ดัชนีความเชื่อมั่นฯ คาดการณ์ 3 เดือนข้างหน้า ของกลุ่มที่เน้นตลาดในประเทศ** อยู่ที่ระดับ 98.3 ปรับตัวลดลง จากระดับ 102.5 ในเดือนมีนาคม 2567 ขณะที่ดัชนีความเชื่อมั่นฯ คาดการณ์ 3 เดือนข้างหน้า ของกลุ่มที่เน้นตลาดต่างประเทศ อยู่ที่ระดับ 98.2 เพิ่มขึ้นจากระดับ 97.7 ในเดือนมีนาคม 2567

ข้อเสนอแนะของผู้ประกอบการที่มีต่อภาครัฐประจำเดือนเมษายน 2567 ดังนี้ 1) เสนอให้ภาครัฐและหน่วยงานที่เกี่ยวข้องออกมาตรการช่วยเหลือด้านราคาพลังงานเป็นเวลา 3 เดือน เพื่อลดต้นทุนให้กับผู้ประกอบการและลดภาระค่าครองชีพ เช่น การตรึงราคาน้ำมันดีเซลไม่เกิน 30 บาทต่อลิตร การให้ส่วนลดค่าไฟฟ้าแก่ SMEs รวมทั้งออกมาตรการส่งเสริมการใช้พลังงานทดแทน 2) เสนอให้ภาครัฐชะลอการปรับขึ้นค่าจ้างขั้นต่ำออกไปก่อน เนื่องจากภาคการผลิตยังคงชะลอตัวต่อเนื่อง และผู้ประกอบการ SME กว่า 3.18 ล้านราย ยังไม่สามารถแบกรับภาระต้นทุนที่เพิ่มสูงขึ้นได้ ซึ่งการปรับขึ้นอัตราค่าจ้างขั้นต่ำจะต้องเป็นไปตามกลไกของคณะกรรมการพิจารณาอัตราค่าจ้างขั้นต่ำรายจังหวัด และคณะกรรมการค่าจ้าง (ไตรภาคี) โดยพิจารณาให้สอดคล้องกับปัจจัยทางเศรษฐกิจของแต่ละจังหวัด และ 3) เสนอให้ภาครัฐออกมาตรการส่งเสริมผู้ประกอบการให้มีการดำเนินการตามแนวคิด ESG รวมทั้งการลดการปลดปล่อยก๊าซเรือนกระจก เช่น ผ่อนปรนเงื่อนไขการเข้าถึงเงินกู้ Green loan ให้ง่ายขึ้น อุดหนุนค่าใช้จ่ายที่นำไปลงทุนเทคโนโลยีด้านการจัดการสิ่งแวดล้อม ลดค่าธรรมเนียมรับรองคาร์บอนเครดิต 50% ในปี 2567 เป็นต้น

ดัชนีความเชื่อมั่นภาคอุตสาหกรรม

Thai Industries Sentiment Index: TISI

ประจำเดือนเมษายน 2567

ดัชนีความเชื่อมั่นฯ (TISI) มีค่าอยู่ระหว่าง 0 - 200 ซึ่งสามารถแปลความหมายได้ดังนี้

- ค่าดัชนีอยู่ในระดับต่ำกว่า 100 แสดงว่า ผู้ประกอบการภาคอุตสาหกรรมมีความเชื่อมั่นว่าภาวะการดำเนินงานนั้นๆ จะมีสภาพแย่ลง หรืออยู่ในระดับที่ไม่ดี
- ค่าดัชนีอยู่ในระดับ 100 แสดงว่า ผู้ประกอบการภาคอุตสาหกรรมมีความเชื่อมั่นว่าภาวะการดำเนินงานนั้นๆ จะไม่มีการเปลี่ยนแปลง หรืออยู่ในสภาพทรงตัวในระดับเดิม
- ค่าดัชนีอยู่ในระดับสูงกว่า 100 แสดงว่า ผู้ประกอบการภาคอุตสาหกรรมมีความเชื่อมั่นว่าภาวะการดำเนินงานนั้นๆ จะมีสภาพดีขึ้น หรืออยู่ในระดับที่ดี

ดัชนีความเชื่อมั่นฯเดือนเมษายน 2567

● สภาอุตสาหกรรมแห่งประเทศไทย ได้ดำเนินการสำรวจความเชื่อมั่นผู้ประกอบการประจำเดือนเมษายน 2567 จำนวน 1,268 ราย ครอบคลุม 46 กลุ่มอุตสาหกรรมของสภาอุตสาหกรรมแห่งประเทศไทย แยกเป็นกลุ่มอุตสาหกรรมขนาดย่อม อุตสาหกรรมขนาดกลาง และอุตสาหกรรมขนาดใหญ่ ร้อยละ 30.9, 34.4 และ 34.7 ของกลุ่มตัวอย่างทั้งหมด ตามลำดับ แบ่งเป็นกลุ่มอุตสาหกรรมในภาคกลาง ภาคเหนือ ภาคตะวันออกเฉียงเหนือ ภาคตะวันออก และภาคใต้ ร้อยละ 37.1, 11.3, 12.9, 27.2 และ 11.5 ตามลำดับ และแบ่งตามกลุ่มอุตสาหกรรมที่เน้นตลาดในประเทศ และกลุ่มอุตสาหกรรมที่เน้นตลาดต่างประเทศ ร้อยละ 69.2 และ 30.8 ตามลำดับ

● ผลการสำรวจดัชนีความเชื่อมั่นภาคอุตสาหกรรมในเดือนเมษายน 2567 อยู่ที่ระดับ 90.3 ปรับตัวลดลง จาก 92.4 ในเดือนมีนาคม 2567 เมื่อพิจารณาองค์ประกอบของดัชนีฯ พบว่า ปรับตัวลดลงทุกองค์ประกอบ ทั้งยอดขายโดยรวม คำสั่งซื้อโดยรวม ปริมาณการผลิต ต้นทุนประกอบการและผลประกอบการ ทั้งนี้ความเชื่อมั่นภาคอุตสาหกรรมที่ปรับตัวลดลงเป็นผลมาจากการชะลอตัวของอุปสงค์ในประเทศ อาทิ สินค้ายานยนต์ เพอร์นิเจอร์ สิ่งทอ เครื่องนุ่งห่ม เป็นต้น เนื่องจากสภาวะเศรษฐกิจมีความไม่แน่นอน ส่งผลให้ประชาชนระมัดระวังการใช้จ่าย ผู้ประกอบการโดยเฉพาะ SMEs มีความกังวลต่อนโยบายการปรับขึ้นค่าจ้างขั้นต่ำ 400 บาทต่อวัน เท่ากันทั่วประเทศ ซึ่งจะกระทบต่อต้นทุนการผลิต ขณะที่การสิ้นสุดมาตรการอุดหนุนราคาน้ำมันดีเซลของภาครัฐ ส่งผลให้ต้นทุนด้านพลังงานและค่าขนส่งปรับตัวเพิ่มขึ้น ขณะเดียวกันปัญหาภัยแล้งที่ทวีความรุนแรงขึ้น ส่งผลกระทบต่อผลผลิตสินค้าเกษตรและทำให้เกิดปัญหาการขาดแคลนน้ำ นอกจากนี้ ผู้ประกอบการยังได้รับผลกระทบจากสินค้านำเข้าจากต่างประเทศเข้ามาท่วมตลาดในประเทศไทยและอาเซียน อย่างไรก็ตาม ในเดือนเมษายนมีวันทำงานน้อยเนื่องจากมีวันหยุดต่อเนื่องในเทศกาลสงกรานต์ส่งผลให้การผลิตสินค้าลดลง ด้านการส่งออกชะลอตัวตามอุปสงค์ประเทศคู่ค้าที่ลดลงจากปัญหาความไม่แน่นอนของเศรษฐกิจโลก รวมถึงผลกระทบจากสถานการณ์ความขัดแย้งในตะวันออกกลางรุนแรงขึ้น ทั้งนี้ สงครามรัสเซีย-ยูเครน

ที่ยังไม่คลี่คลาย ส่งผลกระทบต่อราคาพลังงานในตลาดโลก รวมถึงปัญหาความไม่สงบในประเทศเมียนมาที่ส่งผลกระทบต่อการค้าชายแดน

● แต่อย่างไรก็ตาม ในเดือนเมษายนยังมีปัจจัยบวกจากการเดินทางเข้ามาของนักท่องเที่ยวต่างชาติในช่วงเทศกาลสงกรานต์ ส่งผลดีต่อยอดขายสินค้าในกลุ่มสินค้าอุปโภคบริโภค ขณะที่ตลาดโลกมีความต้องการสินค้าอาหารเพิ่มขึ้นจากภาวะขาดแคลนอาหารและปัญหาภัยแล้ง นอกจากนี้ผู้ประกอบการที่มีภาระหนี้ยังได้รับผลดีจากการที่ธนาคารพาณิชย์และสถาบันการเงินหลายแห่งปรับลดอัตราดอกเบี้ย (MRR) ลง 0.25% เป็นระยะเวลา 6 เดือน เพื่อช่วยเหลือลูกค้ากลุ่มเปราะบาง ตามคำร้องขอของนายกรัฐมนตรี

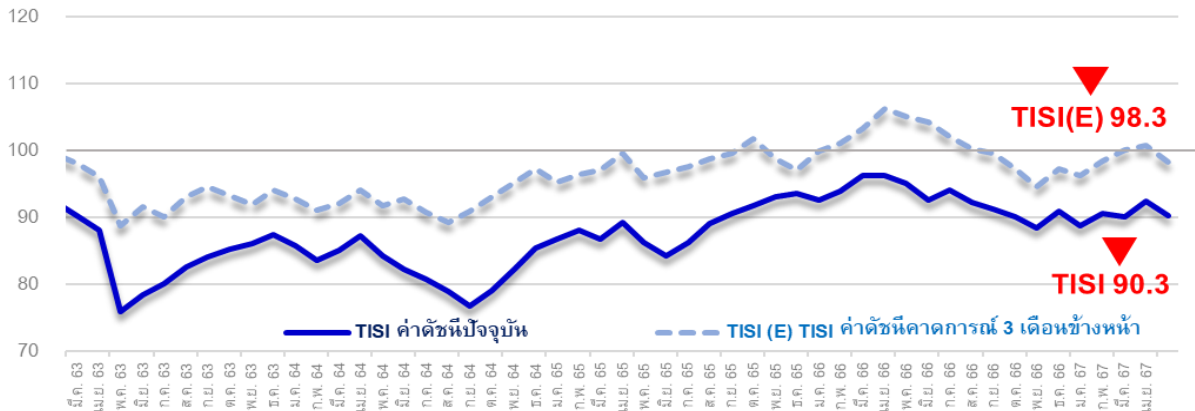
● ขณะที่ดัชนีคาดการณ์ 3 เดือนข้างหน้า อยู่ที่ระดับ 98.3 ปรับตัวลดลง จาก 100.8 ในเดือนมีนาคม 2567 โดยมีปัจจัยเสี่ยงจากปัญหาภัยแล้งที่รุนแรง ส่งผลกระทบต่อสินค้าเกษตร และทำให้เกิดปัญหาขาดแคลนน้ำในการอุปโภคบริโภค รวมถึงในภาคเกษตรและอุตสาหกรรม ขณะเดียวกัน การเข้าสู่ช่วง Low Season ของภาคการท่องเที่ยวทำให้นักท่องเที่ยวต่างชาติลดลง นอกจากนี้ ปัญหาความเสี่ยงด้านภูมิรัฐศาสตร์จากความขัดแย้งในตะวันออกกลางรวมถึงสงครามรัสเซีย - ยูเครน กดดันเศรษฐกิจโลกและภาคการส่งออก แต่อย่างไรก็ตาม ยังมีปัจจัยบวกจากการเบิกจ่ายงบประมาณ ปี 2567 จะช่วยกระตุ้นเศรษฐกิจในช่วงครึ่งปีหลัง

ตารางที่ 1 ดัชนีความเชื่อมั่นภาคอุตสาหกรรมปัจจุบัน และดัชนีคาดการณ์ 3 เดือนข้างหน้า ระหว่างเดือนเมษายน 2566 –เมษายน 2567

ปี	2566									2567			
	เม.ย.	พ.ค.	มิ.ย.	ก.ค.	ส.ค.	ก.ย.	ต.ค.	พ.ย.	ธ.ค.	ม.ค.	ก.พ.	มี.ค.	เม.ย.
TISI	95.0	92.5	94.1	92.3	91.3	90.0	88.4	90.9	88.8	90.6	90.0	92.4	90.3
TISI(E)	105.0	104.3	102.1	100.2	99.5	97.3	94.5	97.3	96.2	98.4	100.0	100.8	98.3

หมายเหตุ : TISI (E) หมายถึงดัชนีความเชื่อมั่นคาดการณ์ใน 3 เดือนข้างหน้า

ภาพที่ 1 กราฟแสดงการเปรียบเทียบระหว่างดัชนีความเชื่อมั่นฯปัจจุบัน (TISI) และดัชนีความเชื่อมั่นฯคาดการณ์ ใน 3 เดือนข้างหน้า (TISI(E)) ตั้งแต่เดือนมกราคม 2562 - เมษายน 2567



ที่มา: ฝ่ายเศรษฐกิจและงานวิชาการ สภาอุตสาหกรรมแห่งประเทศไทย

ดัชนีความเชื่อมั่นภาคอุตสาหกรรม เดือนเมษายน 2567

ค่าดัชนีความเชื่อมั่นฯ ในเดือนเมษายน 2567 อยู่ที่ระดับ 90.3 ปรับตัวลดลง จากระดับ 92.4 ในเดือนมีนาคม 2567 ทั้งนี้ค่าดัชนีความเชื่อมั่นฯ ที่ลดลง เกิดจากองค์ประกอบ ยอดขายโดยรวม คำสั่งซื้อโดยรวม ปริมาณการผลิต ต้นทุนประกอบการ และผลประกอบการ ขณะที่ดัชนีความเชื่อมั่น ด้านต้นทุนประกอบการ ปรับตัวลดลง โดยมีรายละเอียด ดังนี้ (ตารางที่ 2)

ยอดคำสั่งซื้อโดยรวม ดัชนีความเชื่อมั่นฯ อยู่ที่ระดับ 92.7 ลดลง จากระดับ 93.7 ในเดือนมีนาคม 2567 ค่าดัชนีฯ ที่ลดลง เกิดจากองค์ประกอบยอดคำสั่งซื้อในประเทศ ซึ่งอยู่ที่ระดับ 90.8 ลดลง จากระดับ 94.8 ในเดือนมีนาคม 2567 ขณะที่ยอดคำสั่งซื้อจากต่างประเทศ อยู่ที่ระดับ 91.7 ลดลงจาก 92.7 ในเดือนมีนาคม 2567

ยอดขายโดยรวม ดัชนีความเชื่อมั่นฯ อยู่ที่ระดับ 92.6 ลดลง จากระดับ 94.1 ในเดือนมีนาคม 2567 ค่าดัชนีฯ ที่ลดลง เกิดจากองค์ประกอบยอดขายในประเทศซึ่งอยู่ที่ 92.8 ลดลงจากระดับ 97.9 ในเดือนมีนาคม 2567 ขณะที่ยอดขายต่างประเทศ อยู่ที่ระดับ 92.1 ลดลง จากระดับ 92.7 ในเดือนมีนาคม 2567

ปริมาณการผลิต ดัชนีความเชื่อมั่นฯ อยู่ที่ระดับ 94.2 ลดลง จากระดับ 95.9 ในเดือนมีนาคม 2567

ต้นทุนการประกอบการ (ผูกผัน) ดัชนีความเชื่อมั่นฯ อยู่ที่ระดับ 74.2 ลดลง จากระดับ 75.8 ในเดือนมีนาคม 2567

ผลประกอบการ ดัชนีความเชื่อมั่นฯ อยู่ที่ระดับ 90.3 ลดลง จากระดับ 92.5 ในเดือนมีนาคม 2567

ดัชนีความเชื่อมั่นภาคอุตสาหกรรม คาดการณ์ 3 เดือนข้างหน้า

ดัชนีความเชื่อมั่นฯ คาดการณ์ 3 เดือนข้างหน้าอยู่ที่ระดับ 90.3 ปรับตัวลดลง จากระดับ 92.4 ในเดือนมีนาคม 2567 ทั้งนี้ ค่าดัชนีความเชื่อมั่นฯ คาดการณ์ที่ลดลง เกิดจากองค์ประกอบ ยอดคำสั่งซื้อโดยรวม ยอดขายโดยรวม ต้นทุนประกอบการ และผลประกอบการ โดยมีรายละเอียด ดังนี้

ยอดคำสั่งซื้อโดยรวม (คาดการณ์) ดัชนีความเชื่อมั่นฯ อยู่ที่ระดับ 105.1 ลดลง จากระดับ 108.5 ในเดือนมีนาคม 2567 ค่าดัชนีฯ ที่เพิ่มขึ้น เกิดจากองค์ประกอบดัชนียอดคำสั่งซื้อในประเทศ อยู่ที่ระดับ 106.3 ลดลง จากระดับ 110.1 ในเดือนมีนาคม 2567 ขณะที่ดัชนียอดคำสั่งซื้อต่างประเทศ ซึ่งอยู่ที่ระดับ 103.2 เพิ่มขึ้น จากระดับ 101.2 ในเดือนมีนาคม 2567

ยอดขายโดยรวม (คาดการณ์) ดัชนีความเชื่อมั่นฯ อยู่ที่ระดับ 104.3 ลดลงจากระดับ 107.3 ในเดือนมีนาคม 2567 ค่าดัชนีความเชื่อมั่นฯ ที่ลดลง เกิดจากองค์ประกอบดัชนียอดขายในประเทศอยู่ที่ระดับ 102.0 ลดลง จากระดับ 107.6 ในเดือนมีนาคม 2567 ขณะที่ดัชนียอดขายในต่างประเทศอยู่ที่ระดับ 104.0 เพิ่มขึ้น จากระดับ 102.6 ในเดือนมีนาคม 2567

ปริมาณการผลิต (คาดการณ์) ดัชนีความเชื่อมั่นฯ อยู่ที่ระดับ 101.7 ลดลง จากระดับ 106.0 ในเดือนมีนาคม 2567 จากยอดคำสั่งซื้อโดยรวม (คาดการณ์) และยอดขายโดยรวม (คาดการณ์) ที่ลดลง

ต้นทุนประกอบการ (คาดการณ์) ดัชนีความเชื่อมั่นฯ อยู่ที่ระดับ 78.0 ลดลง จากระดับ 78.5 ในเดือนมีนาคม 2567

ผลประกอบการ (คาดการณ์) ดัชนีความเชื่อมั่นฯ อยู่ที่ระดับ 102.1 ลดลง จากระดับ 103.7 ในเดือนมีนาคม 2567

ตารางที่ 2 ดัชนีความเชื่อมั่นภาคอุตสาหกรรมในแต่ละองค์ประกอบเดือนมีนาคม เทียบกับเดือนเมษายน 2567

ดัชนี	ดัชนีปัจจุบัน		ดัชนีคาดการณ์ 3 เดือนข้างหน้า	
	มี.ค.67	เม.ย.67	มี.ค.67	เม.ย.67
1. ยอดคำสั่งซื้อโดยรวม	93.7	92.7	108.5	105.1
1.1 ยอดคำสั่งซื้อในประเทศ	94.8	90.8	110.1	106.3
1.2 ยอดคำสั่งซื้อจากต่างประเทศ	92.7	91.7	101.2	103.2
2. ยอดขายโดยรวม	94.1	92.6	107.3	104.3
2.1 ยอดขายในประเทศ	97.9	92.8	107.6	102.0
2.2 ยอดขายในต่างประเทศ	92.7	92.1	102.6	104.0
3. ปริมาณการผลิต	95.9	94.2	106.0	101.7
4. ดัชนีการประกอบการ (ผกผัน)	75.8	74.2	78.5	78.0
5. ผลประกอบการ	92.5	90.3	103.7	102.1

ที่มา: คำนวณโดยสภาอุตสาหกรรมแห่งประเทศไทย

ดัชนีความเชื่อมั่นภาคอุตสาหกรรม จำแนกตามกลุ่มอุตสาหกรรม

ดัชนีความเชื่อมั่นฯ จำแนกตามกลุ่มอุตสาหกรรมซึ่งแบ่งเป็น 46 กลุ่มอุตสาหกรรม (ตามรูปแบบการจัดกลุ่มอุตสาหกรรมของสภาอุตสาหกรรมแห่งประเทศไทย) พบว่า ในเดือนเมษายน 2567 ค่าดัชนีความเชื่อมั่นฯ รายกลุ่มอุตสาหกรรมมีการเปลี่ยนแปลง ดังนี้

- อุตสาหกรรมที่มีค่าดัชนีความเชื่อมั่นฯ เพิ่มขึ้น และมีค่าดัชนีฯ มากกว่า 100 มีจำนวน 7 อุตสาหกรรม ได้แก่ เครื่องปรับอากาศและทำความเย็น, อาหารและเครื่องดื่ม, ยา, ผู้ผลิตไฟฟ้า, ดิจิทัล, เครื่องสำอาง, ผู้ผลิตเครื่องมือแพทย์และสุขภาพ
- อุตสาหกรรมที่มีค่าดัชนีความเชื่อมั่นฯ เพิ่มขึ้น แต่มีค่าดัชนีฯ ต่ำกว่า 100 มีจำนวน 7 อุตสาหกรรม อัญมณีและเครื่องประดับ, ปูนซีเมนต์, แกรนิตและหินอ่อน, เซรามิก, ไฟฟ้าอิเล็กทรอนิกส์ และโพลีเมอร์, พลาสติก, การจัดการสิ่งแวดล้อม
- อุตสาหกรรมที่มีค่าดัชนีความเชื่อมั่นฯ ลดลง แต่มีค่าดัชนีฯ มากกว่า 100 มีจำนวน 7 อุตสาหกรรม ได้แก่ ยานยนต์, ชิ้นส่วนและอะไหล่ยานยนต์, โรงกลั่นน้ำมันปิโตรเลียม, พลังงานหมุนเวียน, เยื่อและกระดาษ, การพิมพ์และบรรจุภัณฑ์, อลูมิเนียม

- อุตสาหกรรมที่มีค่าดัชนีความเชื่อมั่นฯ **ลดลง** แต่มีค่าดัชนีฯ **ต่ำกว่า 100** มีจำนวน **25** อุตสาหกรรม ได้แก่ สิ่งทอ, เครื่องนุ่งห่ม, หนังสือและผลิตภัณฑ์หนังสือ, รองเท้า, เหล็ก, หลัంగాและอุปกรณ์, แก้วและกระจก, โรงเลื่อย โรงอบไม้, ไม้อัด ไม้บาง และวัสดุแผ่น, เฟอร์นิเจอร์, เครื่องจักรและโลหะการ, เครื่องจักรกลการเกษตร, ต่อเรือ ซ่อมเรือ และก่อสร้างงานเหล็ก, หล่อโลหะ, น้ำตาล, สมุนไพร, น้ำมันปาล์ม, ผลิตภัณฑ์เสริมอาหาร, ก๊าซ, การสำรวจและผลิตปิโตรเลียม, ปิโตรเคมี, เคมี, ผลิตภัณฑ์ยาง, หัตถกรรมสร้างสรรค์, เทคโนโลยีชีวภาพ

ตารางที่ 3 การเปลี่ยนแปลงดัชนีความเชื่อมั่นฯจำแนกตามกลุ่มอุตสาหกรรม เดือนเมษายน 2567

	TISI ↓	TISI ↑
TISI > 100	<p>ยานยนต์, ชิ้นส่วนและอะไหล่ยานยนต์, โรงกลั่น น้ำมันปิโตรเลียม, พลังงานหมุนเวียน, เยื่อและ กระดาษ, การพิมพ์และบรรจุภัณฑ์, อลูมิเนียม</p> <p style="text-align: center;">-</p> <p style="text-align: center;">(มีนาคม = 0 กลุ่ม) (เมษายน = 7 กลุ่ม)</p>	<p>เครื่องปรับอากาศและทำความเย็น, อาหาร และเครื่องดื่ม, ยา, ผู้ผลิตไฟฟ้า, ดิจิทัล, เครื่องสำอาง, ผู้ผลิตเครื่องมือแพทย์และ สุขภาพ</p> <p style="text-align: center;">(มีนาคม = 15 กลุ่ม) (เมษายน = 7 กลุ่ม)</p>
TISI < 100	<p>สิ่งทอ, เครื่องนุ่งห่ม, หนังสือและผลิตภัณฑ์หนังสือ, รองเท้า, เหล็ก, หลัంగాและอุปกรณ์, แก้วและ กระจก, โรงเลื่อย โรงอบไม้, ไม้อัด ไม้บาง และวัสดุ แผ่น, เฟอร์นิเจอร์, เครื่องจักรและโลหะการ, เครื่องจักรกลการเกษตร, ต่อเรือ ซ่อมเรือ และ ก่อสร้างงานเหล็ก, หล่อโลหะ, น้ำตาล, สมุนไพร, น้ำมันปาล์ม, ผลิตภัณฑ์เสริมอาหาร, ก๊าซ, การ สำรวจและผลิตปิโตรเลียม, ปิโตรเคมี, เคมี, ผลิตภัณฑ์ยาง, หัตถกรรมสร้างสรรค์, เทคโนโลยีชีวภาพ</p> <p style="text-align: center;">(มีนาคม = 14 กลุ่ม) (เมษายน = 25 กลุ่ม)</p>	<p>อัญมณีและเครื่องประดับ, ปูนซีเมนต์, แกรนิตและหินอ่อน, เซรามิก, ไฟฟ้า อิเล็กทรอนิกส์และโทรคมนาคม, พลาสติก, การจัดการสิ่งแวดล้อม</p> <p style="text-align: center;">(มีนาคม = 17กลุ่ม) (เมษายน = 7 กลุ่ม)</p>

ตารางที่ 4 ดัชนีความเชื่อมั่นภาคอุตสาหกรรม จำแนกตามรายอุตสาหกรรม

อุตสาหกรรม	2566												
	เม.ย.	พ.ค.	มิ.ย.	ก.ค.	ส.ค.	ก.ย.	ต.ค.	พ.ย.	ธ.ค.	ม.ค.	ก.พ.	มี.ค.	เม.ย.
กลุ่ม 1 อุตสาหกรรมแฟชั่น - เพิ่มขึ้น 1 กลุ่ม ลดลง 4 กลุ่ม													
สิ่งทอ	67.0	63.3	61.4	57.2	58.6	55.9	52.4	56.8	61.8	60.7	58.7	63.1	60.6
เครื่องนุ่งห่ม	76.9	73.6	72.2	67.8	69.6	65.4	63.3	67.1	70.5	72.4	70.0	73.8	70.0
หนังและผลิตภัณฑ์หนัง	72.7	70.6	69.3	65.7	68.8	65.7	61.8	66.7	70.6	73.8	76.7	80.0	76.7
รองเท้า	77.8	73.3	70.0	72.5	75.6	72.7	68.0	72.5	76.0	80.0	85.0	82.5	81.7
อัญมณีและเครื่องประดับ	58.8	55.0	51.3	48.6	43.6	47.5	50.0	55.0	51.4	56.5	60.0	65.0	67.3
กลุ่ม 2 อุตสาหกรรมก่อสร้างและเครื่องใช้ในบ้าน - เพิ่มขึ้น 3 กลุ่ม ลดลง 6 กลุ่ม													
เหล็ก	56.3	54.0	57.7	60.7	56.4	53.2	50.5	54.9	56.9	61.2	60.0	58.4	55.8
ปูนซีเมนต์	92.6	93.1	96.2	98.3	93.6	89.6	85.6	88.2	83.6	82.1	80.0	79.2	80.0
หลังคาและอุปกรณ์	53.3	50.0	53.3	57.1	53.8	49.5	46.2	50.0	47.3	50.4	54.3	58.3	54.6
แกรนิตและหินอ่อน	44.7	41.1	45.0	47.1	45.6	45.0	40.0	44.2	41.7	44.5	49.2	52.0	55.2
แก้วและกระจก	96.9	92.9	95.7	92.5	96.9	98.6	95.7	97.8	92.9	91.7	89.3	86.7	83.1
เซรามิก	57.0	53.0	56.4	53.3	50.8	48.5	46.2	50.9	53.3	52.9	50.4	49.7	52.5
โรงเลื่อย โรงอบไม้	66.7	69.0	65.7	61.7	57.0	58.3	60.0	63.3	60.0	63.0	58.9	63.6	63.0
ไม้อัด ไม้บางและวัสดุแผ่น	59.0	54.3	57.9	61.1	58.2	58.8	60.0	64.8	61.7	66.2	62.9	67.8	66.0
เฟอร์นิเจอร์	67.2	63.2	66.7	71.4	66.7	67.4	62.9	66.4	71.4	76.0	79.1	83.8	81.2
กลุ่ม 3 อุตสาหกรรมยานยนต์และเครื่องจักรกล - ลดลง 6 กลุ่ม													
ยานยนต์	138.9	140.0	135.7	140.0	144.3	142.5	144.7	147.1	148.6	145.0	141.5	142.9	140.0
ชิ้นส่วนและอะไหล่ยานยนต์	126.4	127.3	124.1	125.5	126.2	121.9	122.5	125.4	120.6	118.2	114.0	118.6	113.9
เครื่องจักรกลและโลหะการ	64.0	60.0	62.9	58.9	55.6	57.1	56.4	61.3	63.1	67.6	64.8	69.7	69.0
เครื่องจักรกลการเกษตร	52.7	54.5	52.7	50.0	53.7	54.4	50.6	55.0	57.1	62.1	58.8	56.4	55.0
ต่อเรือซ่อมเรือและก่อสร้างงานเหล็ก	75.0	71.4	68.0	72.7	80.0	80.0	77.1	76.7	74.0	69.1	66.0	56.4	55.0
หล่อโลหะ	87.3	83.4	85.9	86.9	88.4	83.9	87.2	91.9	90.0	93.8	89.2	88.4	83.7
กลุ่ม 4 อุตสาหกรรมเครื่องใช้ไฟฟ้าและอิเล็กทรอนิกส์ - เพิ่มขึ้น 2 กลุ่ม													
ไฟฟ้าอิเล็กทรอนิกส์และโทรคมนาคม	79.7	80.3	82.8	80.3	76.7	72.7	69.7	69.0	71.1	75.8	74.6	78.7	81.1
เครื่องปรับอากาศและทำความเย็น	115.2	117.3	119.2	115.6	113.0	108.0	109.6	112.6	108.0	113.0	108.9	113.0	115.3

ตารางที่ 4 ดัชนีความเชื่อมั่นภาคอุตสาหกรรม จำแนกตามรายอุตสาหกรรม (ต่อ)

อุตสาหกรรม	2566												
	เม.ย.	พ.ค.	มิ.ย.	ก.ค.	ส.ค.	ก.ย.	ต.ค.	พ.ย.	ธ.ค.	ม.ค.	ก.พ.	มี.ค.	เม.ย.
กลุ่ม 5 อุตสาหกรรมอาหารและยา - เพิ่มขึ้น 2 กลุ่ม ลดลง 4 กลุ่ม													
อาหารและเครื่องดื่ม	129.3	124.5	126.0	126.8	127.3	127.8	129.5	134.1	134.6	138.2	139.0	139.9	140.7
น้ำตาล	85.0	83.6	86.7	83.3	81.4	78.3	80.0	81.5	83.1	87.5	85.0	84.3	82.2
ยา	136.2	137.4	141.2	142.1	137.6	133.8	130.3	129.2	124.8	123.9	127.7	131.9	134.2
สมุนไพร	73.1	74.9	79.5	81.8	77.3	78.7	74.1	73.1	69.0	65.9	63.2	62.1	57.9
น้ำมันปาล์ม	97.6	94.5	91.6	86.7	82.9	84.6	81.8	86.7	87.8	92.3	96.4	100.0	96.7
ผลิตภัณฑ์เสริมอาหาร	58.8	54.2	58.1	59.4	61.2	62.7	59.3	58.7	62.2	60.7	57.5	56.6	53.3
กลุ่ม 6 อุตสาหกรรมพลังงาน - เพิ่มขึ้น 1 กลุ่ม ลดลง 3 กลุ่ม													
โรงกลั่นน้ำมันปิโตรเลียม	190.0	180.0	150.0	130.0	150.0	120.0	150.0	180.0	160.0	170.0	140.0	150.0	140.0
ก๊าซ	95.0	92.0	87.1	83.6	80.0	82.0	84.4	88.0	84.0	80.0	75.4	74.0	72.9
ผู้ผลิตไฟฟ้า	167.5	170.0	172.5	167.5	162.9	160.0	156.7	157.1	152.5	156.7	160.0	162.5	165.0
พลังงานหมุนเวียน	107.6	104.7	102.4	101.4	97.9	99.4	101.3	106.2	102.2	106.7	108.1	112.8	108.0
สำรวจและผลิตปิโตรเลียม										56.7	58.3	63.3	62.2
กลุ่ม 7 อุตสาหกรรมสนับสนุน - เพิ่มขึ้น 5 กลุ่ม ลดลง 8 กลุ่ม													
ปิโตรเคมี	101.2	96.4	97.9	95.0	91.4	87.6	83.2	82.2	80.0	78.9	74.4	79.2	75.2
เคมี	97.4	92.5	90.2	86.2	90.0	86.0	81.0	80.0	76.5	75.8	74.1	78.5	74.0
ผลิตภัณฑ์ยาง	111.5	112.4	108.0	104.4	100.0	96.3	92.2	90.0	86.2	88.5	85.4	90.3	85.6
พลาสติก	105.8	101.6	103.2	98.9	100.0	95.7	92.1	88.4	85.2	86.3	84.2	87.9	89.7
เยื่อและกระดาษ	101.1	96.8	95.7	91.3	88.2	90.8	92.3	96.0	92.8	96.4	100.0	103.8	100.0
การพิมพ์และบรรจุภัณฑ์	112.2	113.9	112.0	109.3	105.0	107.0	109.3	112.8	109.6	107.5	104.6	108.5	104.0
อลูมิเนียม	121.7	117.3	120.4	116.4	120.0	121.0	123.0	126.1	122.6	123.9	126.5	128.1	123.8
หัตถกรรมสร้างสรรค์	73.0	73.8	76.1	78.9	74.1	74.7	77.0	81.6	84.0	83.2	78.7	77.2	72.8
การจัดการเพื่อสิ่งแวดล้อม	84.2	86.0	90.4	91.1	86.7	82.3	80.0	83.6	80.7	85.0	81.0	84.8	86.2
ดิจิทัล	118.9	120.8	123.5	124.8	120.0	116.0	117.9	120.0	120.9	125.6	127.1	129.6	131.1
เทคโนโลยีชีวภาพ	60.0	55.3	58.8	61.4	63.0	59.0	60.0	63.2	60.0	64.7	60.8	59.1	56.0
เครื่องสำอาง	112.0	113.3	115.2	117.6	113.0	115.0	116.2	120.0	123.1	123.8	126.7	131.3	132.0
ผู้ผลิตเครื่องมือแพทย์	130.7	131.4	132.9	133.9	129.0	125.5	121.8	121.1	116.2	114.0	116.1	119.5	120.5

ดัชนีความเชื่อมั่นภาคอุตสาหกรรม จำแนกตามขนาดอุตสาหกรรม

ดัชนีความเชื่อมั่นฯ จำแนกตามขนาดของกิจการ ประกอบด้วย

- 1) อุตสาหกรรมขนาดย่อม มีรายได้ไม่เกิน 100 ล้านบาท
- 2) อุตสาหกรรมขนาดกลาง มีรายได้มากกว่า 100 แต่ไม่เกิน 500 ล้านบาท
- 3) อุตสาหกรรมขนาดใหญ่ มีรายได้เกิน 500 ล้านบาท

ดัชนีความเชื่อมั่นฯ จำแนกตามขนาดของกิจการในเดือนเมษายน 2567 จากการสำรวจพบว่า ดัชนีความเชื่อมั่นฯ ทุกขนาดปรับตัวลดลง จากเดือนมีนาคม 2567 โดยมีรายละเอียดดังนี้ (ตารางที่ 5 และภาพที่ 2)

อุตสาหกรรมขนาดย่อม ดัชนีความเชื่อมั่นฯ ในเดือนเมษายน 2567 อยู่ที่ระดับ 85.4 ปรับตัวลดลงจากระดับ 86.4 ในเดือนมีนาคม อุตสาหกรรมขนาดย่อมที่มีความเชื่อมั่นลดลง ได้แก่ อุตสาหกรรมแก้วและกระจก, อุตสาหกรรมแกรนิตและหินอ่อน, อุตสาหกรรมเฟอร์นิเจอร์ เป็นต้น

ปัจจัยลบ

- กำลังซื้อในประเทศยังอ่อนแอ จากปัญหาเศรษฐกิจและหนี้ครัวเรือน
- สินค้าราคาถูกจากต่างประเทศเข้ามาท่วมตลาดสินค้าไทย โดยเฉพาะสินค้าอุปโภคและบริโภค
- อัตราดอกเบี้ยเงินกู้ยังทรงตัวระดับสูง
- ปัญหาภัยแล้งทวีความรุนแรง ส่งผลให้สินค้าเกษตรมีผลผลิตลดลง และเกิดการขาดแคลนน้ำ

ปัจจัยบวก

- ธนาคารพาณิชย์และสถาบันการเงิน ปรับลดอัตราดอกเบี้ย (MRR) ลง 0.25% เป็นระยะเวลา 6 เดือน เพื่อช่วยเหลือลูกค้ากลุ่มเปราะบาง
 - การเดินทางเข้ามาของนักท่องเที่ยวในช่วงเทศกาลสงกรานต์ส่งผลดีต่อการใช้จ่ายในประเทศ
- ขณะที่ดัชนีความเชื่อมั่นฯ คาดการณ์ 3 เดือนข้างหน้าอยู่ที่ระดับ 93.9 ปรับตัวลดลงจากระดับ 98.1 ในเดือนมีนาคม 2567

อุตสาหกรรมขนาดกลาง ดัชนีความเชื่อมั่นฯ ในเดือนเมษายน 2567 อยู่ที่ระดับ 90.1 ลดลงจากระดับ 94.5 ในเดือนมีนาคม อุตสาหกรรมขนาดกลางที่มีความเชื่อมั่นลดลง ได้แก่ อุตสาหกรรมผลิตภัณฑ์ยาง, อุตสาหกรรมน้ำตาล, อุตสาหกรรมน้ำมันปาล์ม เป็นต้น

ปัจจัยลบ

- อุปสงค์ในประเทศฟื้นตัวช้า จากความกังวลค่าครองชีพและปัญหาหนี้ครัวเรือน
- ภาครัฐทยอยปรับลดมาตรการอุดหนุนราคาพลังงานกระทบต้นทุนการผลิตและค่าขนส่ง
- ความล่าช้าในการจัดทำงบประมาณ ปี 2567 ส่งผลให้การลงทุนและการก่อสร้างภาครัฐชะลอลง

ปัจจัยบวก

- การเดินทางเข้ามาของนักท่องเที่ยวในช่วงเทศกาลสงกรานต์ส่งผลดีต่อการใช้จ่ายในประเทศ

ขณะที่ดัชนีความเชื่อมั่นฯ คาดการณ์ 3 เดือนข้างหน้าอยู่ที่ระดับ 96.4 ปรับตัวลดลง จากระดับ 101.0 ในเดือนมีนาคม 2567

อุตสาหกรรมขนาดใหญ่ ดัชนีความเชื่อมั่นฯในเดือนเมษายน 2567 อยู่ที่ระดับ 94.8 ปรับตัวลดลง จากระดับ 96.1 ในเดือนมีนาคม อุตสาหกรรมขนาดใหญ่ที่มีความเชื่อมั่นลดลง ได้แก่ อุตสาหกรรมปิโตรเคมี, อุตสาหกรรมเคมี, อุตสาหกรรมเครื่องจักรกลและโลหะการ เป็นต้น

ปัจจัยลบ

- ภาคการผลิตชะลอลง ตามอุปสงค์ในประเทศและต่างประเทศ ที่ลดลง
- ในเดือนเมษายนมีวันทำงานน้อย จากวันหยุดในช่วงเทศกาลสงกรานต์ทำให้การผลิตลดลง
- กำลังซื้อในประเทศยังฟื้นตัวช้า เนื่องจากปัญหาหนี้ครัวเรือนสะท้อนจากยอดขายสินค้ายานยนต์ เฟอร์นิเจอร์ สิ่งทอ เครื่องนุ่งห่ม และสินค้าคงทนที่ปรับลดลง

ปัจจัยบวก

- ตลาดโลกมีความต้องการสินค้าอาหารเพิ่มขึ้นจากภาวะขาดแคลนอาหารและปัญหาภัยแล้ง
- ขณะที่ดัชนีความเชื่อมั่นฯ คาดการณ์ 3 เดือนข้างหน้าอยู่ที่ระดับ 104.0 ปรับตัวเพิ่มขึ้น จากระดับ 103.2 ในเดือนมีนาคม 2567

ภาพที่ 2 ดัชนีความเชื่อมั่นฯ จำแนกตามขนาดอุตสาหกรรมเปรียบเทียบระหว่างเดือนมีนาคมกับเดือนเมษายน 2567



ที่มา: ฝ่ายเศรษฐกิจและงานวิชาการ สภาอุตสาหกรรมแห่งประเทศไทย

ดัชนีความเชื่อมั่นภาคอุตสาหกรรม รายภูมิภาค

ดัชนีความเชื่อมั่นรายภูมิภาค ประจำเดือนเมษายน 2567 จากการสำรวจพบว่า ดัชนีความเชื่อมั่นฯ ทุกภูมิภาค ปรับตัวลดลง จากเดือนมีนาคม โดยมีรายละเอียดดังนี้ (ตารางที่ 6 และภาพที่ 3)

ภาคกลาง ดัชนีความเชื่อมั่นฯ ในเดือนเมษายน 2567 อยู่ที่ระดับ **96.5** ปรับตัวลดลงจากระดับ **98.4** ในเดือนมีนาคม

ปัจจัยลบ

- กำลังซื้อในประเทศชะลอลง จากปัญหาหนี้ครัวเรือน
- สินค้าราคาถูกจากต่างประเทศเข้ามาท่วมตลาด ในประเทศไทยและอาเซียน
- การสิ้นสุดมาตรการอุดหนุนราคาน้ำมันดีเซลของภาครัฐ ทำให้ต้นทุนการผลิตสูงขึ้น
- กำลังซื้อในประเทศชะลอลง จากความกังวลค่าครองชีพและปัญหาหนี้
- พ.ร.บ. งบประมาณรายจ่าย ปี 2567 ที่ล่าช้าส่งผลให้การลงทุนภาครัฐชะลอตัว

ปัจจัยบวก

- ความต้องการสินค้าอาหารในตลาดโลกเพิ่มสูงขึ้น
- เทศกาลสงกรานต์ ช่วยกระตุ้นการใช้จ่ายในประเทศ

อุตสาหกรรมในภาคกลาง ที่ส่งผลกระทบต่อค่าดัชนีฯ ได้แก่

อุตสาหกรรมยานยนต์ (รถยนต์นั่งส่วนบุคคล รถกระบะ และรถจักรยานยนต์ มียอดขายในประเทศลดลง เนื่องจากประชาชนกังวล ปัญหาหนี้ครัวเรือนที่อยู่ในระดับสูง ส่งผลให้ชะลอการซื้อสินค้าคงทน เนื่องจากยังไม่มั่นใจในภาวะเศรษฐกิจ ขณะที่สถาบันการเงินเข้มงวดการปล่อยสินเชื่อ ด้านการส่งออกมีคำสั่งซื้อลดลงจาก ตลาดแอฟริกา ตะวันออกกลาง ออสเตรเลีย และอาเซียน)

อุตสาหกรรมเหล็ก (ผลิตภัณฑ์เหล็กทรงแบนและเหล็กทรงยาว มีคำสั่งซื้อลดลง จากความต้องการใช้เหล็กในภาคก่อสร้างภาครัฐที่ชะลอลง รวมถึงความต้องการใช้เหล็กในอุตสาหกรรมต่อเนื่องลดลง อาทิ ยานยนต์ เครื่องจักรกลฯ ประกอบกับการผลิตชะลอลงจากวันหยุดต่อเนื่องในช่วงเทศกาลสงกรานต์)

อุตสาหกรรมการพิมพ์และบรรจุภัณฑ์กระดาษ (บรรจุภัณฑ์กระดาษ กล่องกระดาษ มีคำสั่งซื้อในประเทศลดลง เนื่องจากวันหยุดต่อเนื่องในเทศกาลสงกรานต์ ด้านการส่งออก มีคำสั่งซื้อลดลงจากตลาด CLMV)

ดัชนีความเชื่อมั่นฯ คัดการณ์ 3 เดือนข้างหน้า อยู่ที่ระดับ **108.3** ปรับตัวลดลงจากระดับ **113.3** ในเดือนมีนาคม

ภาคเหนือ ดัชนีความเชื่อมั่นฯ ในเดือนเมษายน 2567 อยู่ที่ระดับ 90.2 ปรับตัวลดลงจากระดับ 91.9 ในเดือนมีนาคม

ปัจจัยลบ

- กำลังซื้อในภูมิภาคยังอ่อนแอ เนื่องจากความกังวลต่อภาวะเศรษฐกิจ
- ปัญหาภัยแล้งรุนแรงขึ้น ส่งผลกระทบต่ออุตสาหกรรมแปรรูปสินค้าเกษตร
- ผู้ประกอบการ SME กังวลการปรับขึ้นค่าจ้างขั้นต่ำ 400 บาทต่อวัน ทั่วประเทศ
- ปัญหาหมอกควัน และฝุ่น PM2.5 ยังไม่คลี่คลาย ส่งผลกระทบต่อสุขภาพของประชาชนและเป็นอุปสรรคต่อภาคการท่องเที่ยว

ปัจจัยบวก

- การส่งเสริมการท่องเที่ยวในช่วงเทศกาลสงกรานต์ ส่งผลดีต่อการใช้จ่ายในภาคเหนือ

อุตสาหกรรมในภาคเหนือ ที่ส่งผลด้านลบ ต่อค่าดัชนีฯ ได้แก่

อุตสาหกรรมเครื่องสิ่งทอ (ผลิตภัณฑ์เส้นใยประดิษฐ์ เส้นด้าย มีคำสั่งซื้อลดลงจากประเทศเวียดนามและอินเดีย ขณะที่คำสั่งซื้อในประเทศชะลอลง เนื่องจากความต้องการวัตถุดิบในการผลิตเครื่องนุ่งห่มลดลง)

อุตสาหกรรมเยื่อและกระดาษ (ผลิตภัณฑ์เยื่อกระดาษ กระดาษทิชชู มีคำสั่งซื้อและปริมาณการผลิตลดลง จากความต้องการใช้ในประเทศที่ชะลอลง)

อุตสาหกรรมเฟอร์นิเจอร์ (สินค้าประเภทเฟอร์นิเจอร์สำเร็จรูป มียอดขายในประเทศลดลง เนื่องจากผู้บริโภคยังระมัดระวังการใช้จ่าย นอกจากนี้ ผู้ประกอบการยังเผชิญต้นทุนการผลิตที่อยู่ในระดับสูงและยังมีการแข่งขันที่รุนแรงขึ้นทั้งจากคู่แข่งในประเทศและต่างประเทศ ด้านการส่งออกเฟอร์นิเจอร์สำเร็จรูปและชิ้นส่วน มีคำสั่งซื้อลดลงจากตลาดญี่ปุ่น)

ขณะที่ดัชนีความเชื่อมั่นฯ ภาคการถ้ำ 3 เดือนข้างหน้า อยู่ที่ระดับ 91.6 ปรับตัวลดลงจากระดับ 92.8 ในเดือนมีนาคม

ภาคตะวันออกเฉียงเหนือ ดัชนีความเชื่อมั่นฯ ในเดือนเมษายน 2567 อยู่ที่ระดับ 76.1 ปรับตัวลดลง จากระดับ 77.6 ในเดือนมีนาคม

ปัจจัยลบ

- ปัญหาภัยแล้งกระทบต่อวัตถุดิบแปรรูปสินค้าเกษตร และเกิดปัญหาขาดแคลนน้ำ
- SMEs มีข้อจำกัดเรื่องการเข้าถึงสินเชื่อ และกังวลการปรับขึ้นค่าจ้างขั้นต่ำ 400 บาทต่อวัน ทั่วประเทศ
- กำลังซื้อในภูมิภาคยังอ่อนแอ จากปัญหานี้ครัวเรือน
- สิ้นสุดมาตรการลดภาษีสรรพสามิตน้ำมันดีเซล ส่งผลให้ต้นทุนการผลิตและค่าขนส่งปรับตัวสูงขึ้น

ปัจจัยบวก

- เทศกาลสงกรานต์ ส่งผลดีต่อภาคการท่องเที่ยวและการใช้จ่ายในประเทศ
- การปรับลดอัตราดอกเบี้ยเงินกู้ MRR ลง 0.25% ช่วยลดต้นทุนทางการเงินให้กับผู้ประกอบการ

อุตสาหกรรมในภาคตะวันออกเฉียงเหนือ ที่ส่งผลด้านลบ ต่อค่าดัชนี ได้แก่

อุตสาหกรรมเครื่องสิ่งทอ (ผลิตภัณฑ์เส้นใยประดิษฐ์ เส้นด้าย มีคำสั่งซื้อลดลงจากประเทศเวียดนามและอินเดีย ขณะที่คำสั่งซื้อในประเทศชะลอ เนื่องจากความต้องการวัตถุดิบในการผลิตเครื่องนุ่งห่มลดลง)

อุตสาหกรรมเครื่องนุ่งห่ม (ผลิตภัณฑ์เสื้อผ้าสำเร็จรูป มียอดขายในประเทศลดลง เนื่องจากปัญหาหนี้ครัวเรือนทำให้ผู้บริโภคชะลอการใช้จ่าย ด้านการส่งออกมีคำสั่งซื้อผลิตภัณฑ์เครื่องนุ่งห่มลดลง จากตลาดสหรัฐฯ ยุโรป)

อุตสาหกรรมน้ำตาล (ผลิตภัณฑ์น้ำตาลทราย มีคำสั่งซื้อจากประเทศคู่ค้าลดลง ในตลาดอินโดนีเซีย สิงคโปร์ และมาเลเซีย ขณะที่ตลาดในประเทศมียอดขายลดลง เนื่องจากอุปสงค์ในประเทศชะลอ)

อุตสาหกรรมเครื่องจักรกลการเกษตร (เครื่องจักรกลการเกษตรและอุปกรณ์การเกษตร มียอดขายในประเทศลดลง เนื่องจากความต้องการใช้ในภาคเกษตรลดลง จากปัญหาภัยแล้ง ด้านการส่งออก มีคำสั่งซื้อลดลงจากตลาด CLMV)

ขณะที่ดัชนีความเชื่อมั่นฯ คาดการณ์ 3 เดือนข้างหน้าอยู่ที่ระดับ 80.1 ปรับตัวลดลงจากระดับ 84.9 ในเดือนมีนาคม

ภาคตะวันออก ดัชนีความเชื่อมั่นฯ ในเดือนเมษายน 2567 อยู่ที่ระดับ 88.6 ปรับตัวลดลงจากระดับ 90.9 ในเดือนมีนาคม

ปัจจัยลบ

- ภาคการผลิตชะลอตามอุปสงค์ในประเทศและต่างประเทศที่หดตัวลง
- ปัญหาภัยแล้งที่รุนแรง ส่งผลกระทบต่อสินค้าเกษตร ทำให้เกิดปัญหาขาดแคลนน้ำในการอุปโภคบริโภค รวมถึงในภาคเกษตรและอุตสาหกรรม
- ความเสี่ยงด้านภูมิรัฐศาสตร์ ส่งผลกระทบต่อเศรษฐกิจการค้าโลก รวมถึงความผันผวนของราคาพลังงาน

ปัจจัยบวก

- ช่วงเทศกาลสงกรานต์มีวันหยุดต่อเนื่อง มีนักท่องเที่ยวทั้งไทยและต่างชาติเดินทางท่องเที่ยวในภาคตะวันออกเพิ่มขึ้น ส่งผลให้การใช้จ่ายในภูมิภาคเพิ่มขึ้น

อุตสาหกรรมในภาคตะวันออก ที่ส่งผลด้านลบ ต่อค่าดัชนี ได้แก่

อุตสาหกรรมชิ้นส่วนและอะไหล่รถยนต์ (ชิ้นส่วนและอะไหล่รถยนต์ มียอดขายในประเทศลดลง เนื่องจากความต้องการในการผลิตรถยนต์ชะลอลง ด้านการส่งออกอะไหล่รถยนต์ มีคำสั่งซื้อลดลงจากออสเตรเลีย อาเซียนและแอฟริกาใต้)

อุตสาหกรรมอลูมิเนียม (ผลิตภัณฑ์อลูมิเนียม มียอดขายในประเทศลดลง จากความต้องการใช้ในการผลิตบรรจุภัณฑ์ อาหารและเครื่องดื่ม รวมถึงภาคก่อสร้าง ด้านการส่งออกผลิตภัณฑ์อลูมิเนียม มีคำสั่งซื้อลดลง จากประเทศญี่ปุ่น และอาเซียน)

อุตสาหกรรมปิโตรเคมี (ผลิตภัณฑ์ปิโตรเคมี เม็ดพลาสติก มีคำสั่งซื้อลดลงจากประเทศจีน เนื่องจากอุปสงค์จากตลาดโลกชะลอลง นอกจากนี้ ผู้ผลิตยังมีต้นทุนการผลิตสูงขึ้นจากราคาวัตถุดิบ เนื่องจากความผันผวนของอัตราแลกเปลี่ยน)

ขณะที่ดัชนีความเชื่อมั่นฯคาดการณ์ 3 เดือนข้างหน้าอยู่ที่ระดับ 96.7 ปรับตัวเพิ่มขึ้นระดับ 95.8 ในเดือนมีนาคม

ภาคใต้ ดัชนีความเชื่อมั่นฯในเดือนเมษายน 2567 อยู่ที่ระดับ 90.1 ปรับตัวลดลงจากรดับ 93.0 ในเดือนมีนาคม

ปัจจัยลบ

- คำสั่งซื้อสินค้าจากประเทศคู่ค้าลดลง ในกลุ่มสินค้าผลิตภัณฑ์ยาง ไม้ยางพาราแปรรูป
- ผู้บริโภคชะลอการใช้จ่าย เนื่องจากความกังวลความไม่แน่นอนของเศรษฐกิจ
- ปัญหาภัยแล้งส่งผลให้ผลผลิตปาล์มน้ำมันลดลง
- การสิ้นสุดมาตรการอุดหนุนราคาน้ำมันดีเซลของภาครัฐ ส่งผลให้ต้นทุนด้านพลังงานและค่าขนส่งเพิ่มขึ้น

ปัจจัยบวก

- เทศกาลสงกรานต์ ส่งผลดีต่อภาคการท่องเที่ยว ช่วยให้เศรษฐกิจในภาคใต้ดีขึ้น

อุตสาหกรรมในภาคใต้ ส่งผลด้านลบ ต่อค่าดัชนี ได้แก่

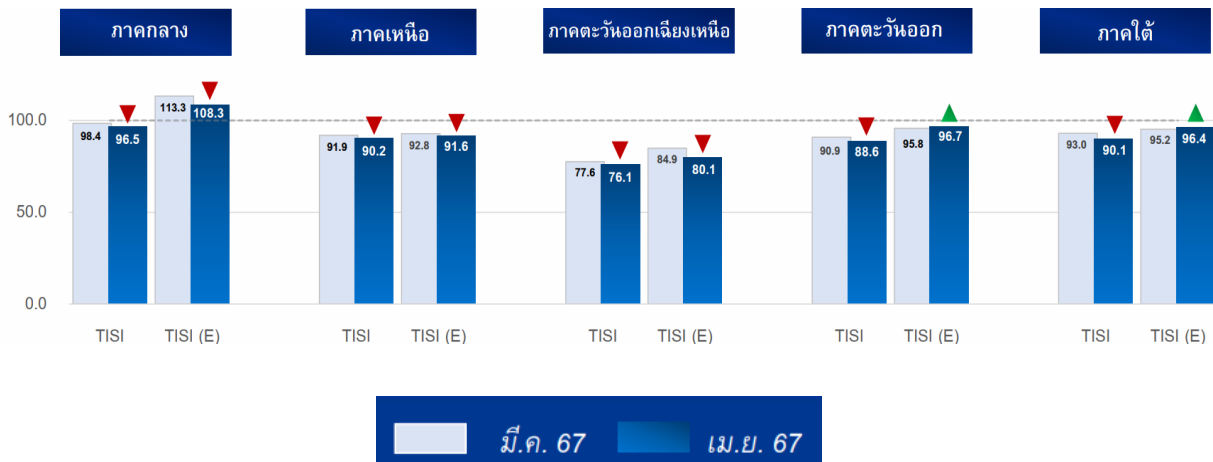
อุตสาหกรรมผลิตภัณฑ์ยาง (ผลิตภัณฑ์ยางแท่ง และยางแผ่นรมควัน มีคำสั่งซื้อในประเทศลดลง เนื่องจากอุปสงค์ในประเทศชะลอตัว ด้านการส่งออกผลิตภัณฑ์ยางมีคำสั่งลดลงจากประเทศสหรัฐฯ และญี่ปุ่น ขณะที่ยางรถยนต์และรถจักรยานยนต์ มียอดขายในประเทศและส่งออกไปยังสหรัฐฯ และอาเซียนลดลง)

อุตสาหกรรมน้ำมันปาล์ม (ผลิตภัณฑ์น้ำมันปาล์มมียอดขายในประเทศลดลง เนื่องจากอุปสงค์ในประเทศชะลอตัว ด้านการส่งออกมีคำสั่งซื้อลดลง จากตลาดอาเซียน ขณะที่ปัญหาภัยแล้งส่งผลให้ผลผลิตปาล์มน้ำมันลดลง)

อุตสาหกรรมโรงเลื่อยและโรงอบไม้ (ไม้ยางพาราแปรรูป มีคำสั่งซื้อลดลงจากประเทศจีน ขณะที่ความต้องการใช้ในประเทศลดลง จากภาคก่อสร้างและการผลิตเฟอร์นิเจอร์)

ขณะที่ดัชนีความเชื่อมั่นฯ คาดการณ์ 3 เดือนข้างหน้าอยู่ที่ 96.4 ปรับตัวเพิ่มขึ้นจากรดับ 95.2 ในเดือนมีนาคม

ภาพที่ 3 ดัชนีความเชื่อมั่นฯ จำแนกตามรายภูมิภาคเปรียบเทียบระหว่างเดือนมีนาคมกับเดือนเมษายน 2567



ที่มา: ฝ่ายเศรษฐกิจและวิชาการ สภาอุตสาหกรรมแห่งประเทศไทย

ดัชนีความเชื่อมั่นภาคอุตสาหกรรมจำแนกตามตลาด

ดัชนีความเชื่อมั่นฯ จำแนกตามตลาด (ร้อยละของการส่งออกต่อยอดขาย) ในเดือนเมษายน 2567 จากการสำรวจพบว่า ค่าดัชนีความเชื่อมั่นฯ กลุ่มที่เน้นตลาดในประเทศ และกลุ่มที่เน้นตลาดต่างประเทศ ปรับตัวลดลง จากเดือนมีนาคม โดยมีรายละเอียดดังนี้ (ภาพที่ 4)

กลุ่มที่มีการส่งออกน้อยกว่าร้อยละ 50 ของยอดขาย (เน้นตลาดในประเทศ) ดัชนีความเชื่อมั่นฯ ในเดือนเมษายน 2567 อยู่ที่ระดับ 90.9 ปรับตัวลดลง จาก 93.9 ในเดือนมีนาคม

ปัจจัยลบ

- กำลังซื้อในประเทศยังฟื้นตัวช้า จากปัญหานี้คร่าวเรือน ส่งผลให้ผู้บริโภคชะลอการใช้จ่าย
- ต้นทุนราคาพลังงานปรับตัวสูงขึ้น ตามราคาในตลาดโลก ขณะที่มาตรการอุดหนุนราคาน้ำมันดีเซล สิ้นสุดลงเมื่อวันที่ 19 เมษายน 2567
- สินค้าราคาถูกจากต่างประเทศเข้ามาท่วมตลาด ในประเทศไทยและอาเซียน
- ปัญหารายได้แรงงานกระทบวัตถุดิบในภาคเกษตร เกิดปัญหาขาดแคลนน้ำในการอุปโภคบริโภค รวมถึงภาคเกษตรและภาคอุตสาหกรรม

ปัจจัยบวก

- การใช้จ่ายของนักท่องเที่ยวเพิ่มขึ้นในช่วงเทศกาลสงกรานต์
- ธนาคารพาณิชย์และสถาบันการเงินหลายแห่งปรับลดอัตราดอกเบี้ย (MRR) ลง 0.25% เป็นระยะเวลา 6 เดือน เพื่อช่วยเหลือลูกค้ากลุ่มเปราะบาง

สำหรับอุตสาหกรรมในกลุ่มนี้ที่ค่าดัชนีฯ **ปรับตัวลดลง** ได้แก่ อุตสาหกรรมเฟอร์นิเจอร์, อุตสาหกรรมเยื่อและกระดาษ, อุตสาหกรรมกระดาษพิมพ์และบรรจุภัณฑ์, อุตสาหกรรมน้ำตาล เป็นต้น
ขณะที่ดัชนีความเชื่อมั่นฯคาดการณ์ 3 เดือนข้างหน้า อยู่ที่ระดับ **98.3** ปรับตัวลดลง จากระดับ **102.5** ในเดือนมีนาคม

กลุ่มที่มีการส่งออกตั้งแต่ร้อยละ 50 ของยอดขายขึ้นไป (เห็นตลาดต่างประเทศ) ดัชนีความเชื่อมั่นฯ ในเดือนเมษายน 2567 อยู่ที่ระดับ **88.8** ปรับตัวลดลง จาก **89.8** ในเดือนมีนาคม

ปัจจัยลบ

- อุปสงค์จากประเทศคู่ค้าชะลอลง เนื่องจากความไม่แน่นอนของเศรษฐกิจโลก
- ปัญหาความขัดแย้งทางด้านภูมิรัฐศาสตร์ในตะวันออกกลาง รวมถึงรัสเซีย – ยูเครน ส่งผลให้ราคาพลังงานผันผวนและราคาวัตถุดิบเพิ่มขึ้น
- ปัญหาความไม่สงบในประเทศเมียนมา ส่งผลกระทบต่อการค้าชายแดน
- ความผันผวนของค่าเงินบาท ส่งผลให้ต้นทุนสินค้านำเข้าเพิ่มสูงขึ้น

ปัจจัยบวก

- ตลาดโลกมีความต้องการสินค้าอาหารและสินค้าอิเล็กทรอนิกส์เพิ่มขึ้น
- ประเทศคู่ค้าสำคัญอย่างสหรัฐฯ ยังมีความต้องการสินค้าอย่างต่อเนื่อง

สำหรับอุตสาหกรรมในกลุ่มนี้ที่ค่าดัชนีฯ **ปรับตัวลดลง** ได้แก่ อุตสาหกรรมเครื่องจักรกลและโลหะการ, อุตสาหกรรมยานยนต์, อุตสาหกรรมชิ้นส่วนและอะไหล่ยานยนต์, อุตสาหกรรมปิโตรเคมี เป็นต้น

ขณะที่ดัชนีความเชื่อมั่นฯคาดการณ์ 3 เดือนข้างหน้า อยู่ที่ระดับ **98.2** ปรับตัวเพิ่มขึ้นจากระดับ **97.7** ในเดือนมีนาคม

ภาพที่ 4 ดัชนีความเชื่อมั่นฯ จำแนกตามร้อยละของการส่งออกต่อยอดขายเปรียบเทียบระหว่างเดือนมีนาคมกับเดือนเมษายน 2567



ที่มา: ฝ่ายเศรษฐกิจและวิชาการ สภาอุตสาหกรรมแห่งประเทศไทย

ปัจจัยที่ส่งผลกระทบต่อการประกอบกิจการ เดือนเมษายน 2567

ปัจจัยที่ส่งผลกระทบต่อการประกอบกิจการเดือนเมษายน 2567 จากการสำรวจพบว่า ปัจจัยที่ผู้ประกอบการมีความกังวลเพิ่มขึ้น ได้แก่ เศรษฐกิจโลก ราคาน้ำมัน เศรษฐกิจในประเทศ สถานการณ์การเมือง และอัตราแลกเปลี่ยน ขณะที่ผู้ประกอบการมีความกังวลลดลงในปัจจัยอัตราดอกเบี้ยเงินกู้ โดยมีรายละเอียดดังนี้ (ภาพที่ 7)

สถานะเศรษฐกิจโลก จากผลการสำรวจในเดือนเมษายน 2567 มีผู้ประกอบการที่ตอบว่า สถานการณ์เศรษฐกิจโลกมีทำให้ผลประกอบการ แย่ลง อยู่ที่ร้อยละ **79.4 เพิ่มขึ้น** จากร้อยละ **78.5** ในเดือนมีนาคม เนื่องจากปัญหาความขัดแย้งด้านภูมิรัฐศาสตร์มีความรุนแรงขึ้น ขณะที่เศรษฐกิจประเทศคู่ค้ายังมีความไม่แน่นอนสูง

อัตราดอกเบี้ยเงินกู้ จากการสำรวจในเดือนเมษายน 2567 ผู้ประกอบการตอบว่าอัตราดอกเบี้ยเงินกู้ส่งผลกระทบต่อการทำงาน ในลักษณะที่ แย่ลง ร้อยละ **68.5 ลดลง** จากร้อยละ **75.0** ในเดือนมีนาคม เนื่องจากธนาคารพาณิชย์และสถาบันการเงินหลายแห่งปรับลดอัตราดอกเบี้ยเงินกู้ลูกค้ารายย่อยชั้นดี (MRR) ลง 0.25% เป็นระยะเวลา 6 เดือน เพื่อช่วยเหลือลูกค้ากลุ่มเปราะบาง ทั้งลูกค้าบุคคลและ SMEs ช่วยลดต้นทุนทางการเงินและเสริมสภาพคล่องให้กับผู้ประกอบการ

ราคาน้ำมัน จากผลการสำรวจในเดือนเมษายน 2567 มีผู้ประกอบการที่ตอบว่าราคาน้ำมันส่งผลกระทบต่อการทำงานในลักษณะที่ แย่ลง ร้อยละ **56.6 เพิ่มขึ้น** จากร้อยละ **55.8** ในเดือนมีนาคม (ตารางที่ 5) เนื่องจากราคาน้ำมันดีเซลปรับตัวสูงขึ้นภายหลังมาตรการลดภาษีสรรพสามิตน้ำมันดีเซล 1 บาท/ลิตร สิ้นสุดลงเมื่อวันที่ในวันที่ 19 เมษายน 2567 ขณะที่ราคาน้ำมันในตลาดโลก ยังทรงตัวอยู่ในระดับสูง จากผลกระทบความไม่สงบในตะวันออกกลาง รวมถึงสถานการณ์ความขัดแย้งระหว่างรัสเซีย – ยูเครน ยังไม่คลี่คลาย

เศรษฐกิจในประเทศ จากการสำรวจในเดือนเมษายน 2567 พบว่า ผู้ประกอบการมีความกังวลในลักษณะที่ **แย่ลง** ร้อยละ **56.4 เพิ่มขึ้น** จากร้อยละ **50.2** ในเดือนมีนาคม เนื่องจากเศรษฐกิจในประเทศฟื้นตัวได้อย่างจำกัด จากปัญหาหนี้ครัวเรือนและค่าครองชีพที่อยู่ในระดับสูง กดดันกำลังซื้อของประชาชน

สถานการณ์ทางการเมืองในประเทศ จากการสำรวจพบว่า ผู้ประกอบการมีความกังวลต่อปัจจัยทางการเมืองในเดือนเมษายน 2567 ในลักษณะที่ **แย่ลง** ร้อยละ **40.2 เพิ่มขึ้น** จากร้อยละ **30.5** ในเดือนมีนาคม เนื่องจากผู้ประกอบการกังวลเสถียรภาพของรัฐบาล ภายหลังจากการปรับคณะรัฐมนตรี เมื่อวันที่ 29 เมษายน 2567

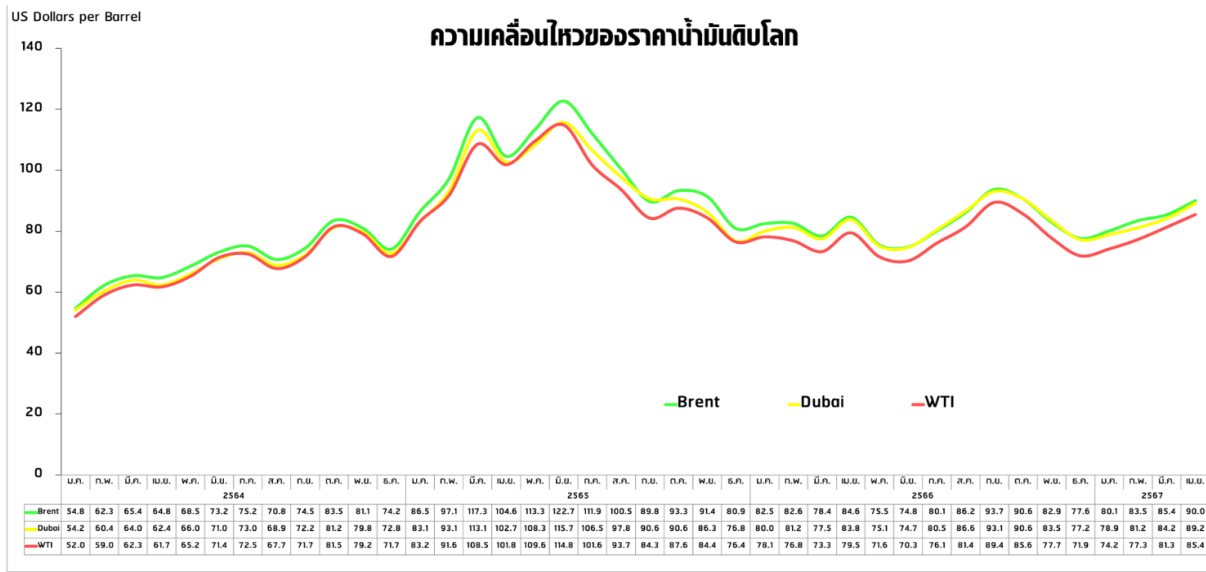
อัตราแลกเปลี่ยน (มุมมองผู้ส่งออก) โดยอัตราแลกเปลี่ยนอ้างอิงค่าเงินบาทเทียบกับดอลลาร์สหรัฐ เฉลี่ยเดือนเมษายน 2567 อยู่ที่ระดับ 36.95 บาทต่อดอลลาร์สหรัฐ **อ่อนค่าลง** เมื่อเทียบกับค่าเฉลี่ยในเดือนมีนาคม 2567 อยู่ที่ระดับ 36.11 บาทต่อดอลลาร์สหรัฐ ซึ่งผลการสำรวจพบว่า มีผู้ประกอบการที่ตอบว่าอัตราแลกเปลี่ยนทำให้ผลประกอบการ **แย่ลง** อยู่ที่ร้อยละ **39.5 เพิ่มขึ้น** จากร้อยละ 36.1 ในเดือนมีนาคม ทั้งนี้ ในเดือนเมษายนค่าเงินบาทอ่อนค่าสูงสุดในรอบ 6 เดือน และเคลื่อนไหวค่อนข้างผันผวนจากปัจจัยราคาทองคำในตลาดโลกที่ปรับขึ้นลง ตามสถานการณ์ความขัดแย้งระหว่างอิหร่านและอิสราเอล รวมถึงแนวโน้มการปรับลดอัตราดอกเบี้ยของธนาคารกลางสหรัฐฯ (Fed)

ตารางที่ 5 ราคาน้ำมันขายปลีกในประเทศ เดือนเมษายน 2567

PTT DATES OF CHANGES	เบนซิน	Gasohol 95	Gasohol 91	E20	E85	Diesel
3 เม.ย.67	47.44	39.55	38.08	37.44	37.19	29.94
4 เม.ย.67	47.84	39.95	38.48	37.84	37.59	29.94
6 เม.ย.67	47.84	39.95	38.48	37.84	37.59	30.94
18 เม.ย.67	48.24	40.35	38.88	38.24	37.99	30.94
20 เม.ย.67	48.24	40.35	38.88	38.24	37.99	30.94
23 เม.ย.67	47.24	39.95	38.88	37.84	37.59	30.94
27 เม.ย.67	48.24	40.35	39.28	38.24	37.99	30.94
Change	0.80	0.80	1.20	0.80	0.80	1.00

ที่มา: www.pttor.com

ภาพที่ 5 ราคาน้ำมันดิบในตลาดโลก

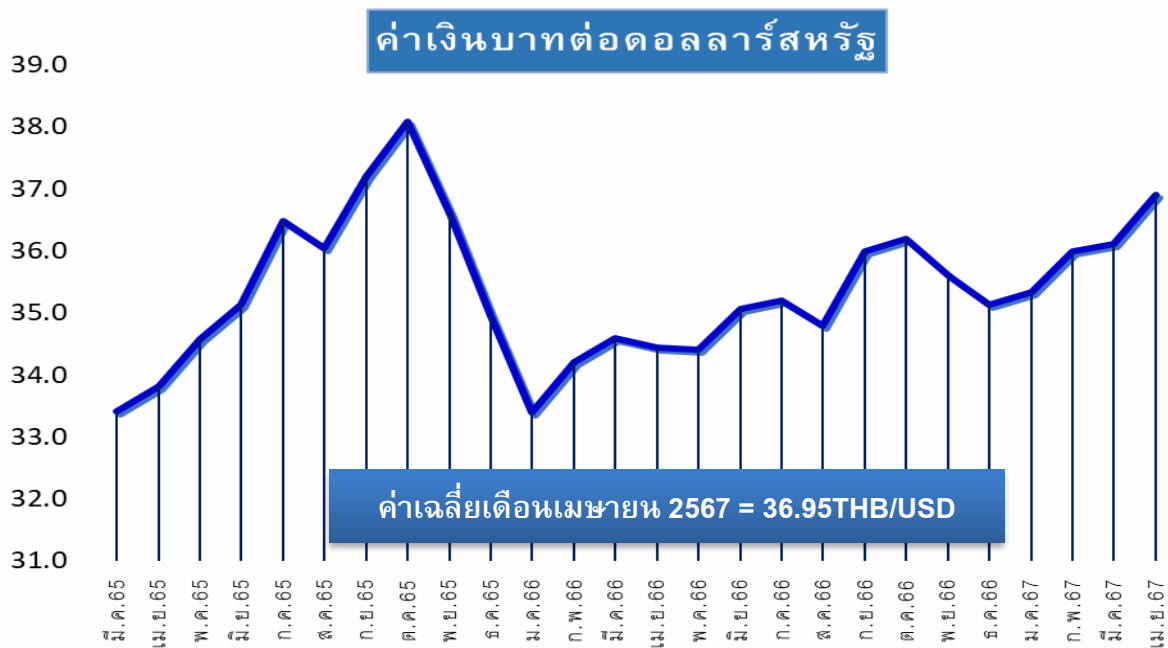


ที่มา: Federal Reserve Bank of St.Louis., IndexMundi.

หมายเหตุ: *ใช้ข้อมูล Oilprice.com ราคาเดือน มี.ค.-เม.ย 67 ณ วันสิ้นเดือน ในช่วงระหว่างวันซื้อขาย (**ราคา Dubai)

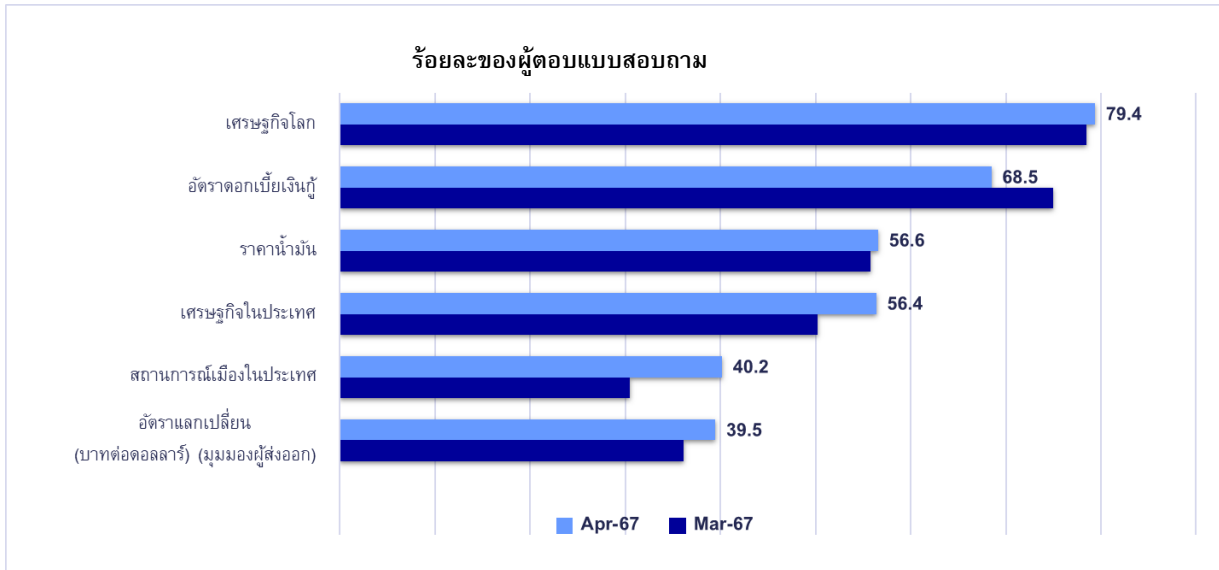
ปรับปรุงข้อมูลล่าสุดเมื่อวันที่ 5 พ.ค. 2567

ภาพที่ 6 ค่าเงินบาทประจำเดือนเมษายน 2567



ที่มา: www.bot.or.th รวบรวมข้อมูลโดยฝ่ายเศรษฐกิจและวิชาการ สภาอุตสาหกรรมแห่งประเทศไทย

ภาพที่ 7 ปัจจัยที่ส่งผลกระทบต่อการดำเนินกิจการ (เรียงตามร้อยละของผู้ตอบแบบสอบถามจากมากไปหาน้อย)



จัดทำโดย ฝ่ายเศรษฐกิจและวิชาการ สภาอุตสาหกรรมแห่งประเทศไทย

ข้อเสนอแนะต่อภาครัฐ เดือนเมษายน 2567

1. เสนอให้ภาครัฐและหน่วยงานที่เกี่ยวข้องออกมาตรการช่วยเหลือด้านราคาพลังงานเป็นเวลา 3 เดือน เพื่อลดต้นทุนให้กับผู้ประกอบการและลดภาระค่าครองชีพ เช่น การตรึงราคาน้ำมันดีเซลไม่ให้เกิน 30 บาทต่อลิตร การให้ส่วนลดค่าไฟฟ้าแก่ SMEs รวมทั้งออกมาตรการส่งเสริมการใช้พลังงานทดแทน
2. เสนอให้ภาครัฐชะลอการปรับขึ้นค่าจ้างขั้นต่ำออกไปก่อน เนื่องจากภาคการผลิตยังคงชะลอตัวต่อเนื่อง และผู้ประกอบการ SMEs กว่า 3.18 ล้านราย ยังไม่สามารถแบกรับภาระต้นทุนที่เพิ่มสูงขึ้นได้ ซึ่งการปรับขึ้นอัตราค่าจ้างขั้นต่ำจะต้องเป็นไปตามกลไกของคณะกรรมการพิจารณาอัตราค่าจ้างขั้นต่ำรายจังหวัด และคณะกรรมการค่าจ้าง (ไตรภาคี) โดยพิจารณาให้สอดคล้องกับปัจจัยทางเศรษฐกิจของแต่ละจังหวัด
3. เสนอให้ภาครัฐออกมาตรการส่งเสริมผู้ประกอบการให้มีการดำเนินการตามแนวคิด ESG รวมทั้งการลดการปลดปล่อยก๊าซเรือนกระจก เช่น ผ่อนปรนเงื่อนไขการเข้าถึงเงินกู้ Green loan ให้ง่ายขึ้น อุดหนุนค่าใช้จ่ายที่นำไปลงทุนเทคโนโลยีด้านการจัดการสิ่งแวดล้อม ลดค่าธรรมเนียมรับรองคาร์บอนเครดิต 50% ในปี 2567 เป็นต้น