

ดัชนีความเชื่อมั่นภาคอุตสาหกรรม

Thai Industries Sentiment Index: TISI

ประจำเดือนพฤษภาคม 2567

บทสรุปผู้บริหาร

- สภาอุตสาหกรรมแห่งประเทศไทย ได้ดำเนินการสำรวจความเชื่อมั่นผู้ประกอบการประจำเดือนพฤษภาคม 2567 จำนวน 1,329 ราย ครอบคลุม 46 กลุ่มอุตสาหกรรมของสภาอุตสาหกรรมแห่งประเทศไทย แบ่งเป็นกลุ่มอุตสาหกรรมขนาดย่อม อุตสาหกรรมขนาดกลาง และอุตสาหกรรมขนาดใหญ่ ร้อยละ 31.6, 33.0 และ 35.4 ของกลุ่มตัวอย่างทั้งหมด ตามลำดับ แบ่งเป็นกลุ่มอุตสาหกรรมในภาคกลาง ภาคเหนือ ภาคตะวันออกเฉียงเหนือ ภาคตะวันออก และภาคใต้ ร้อยละ 37.5, 10.7, 12.9, 27.5 และ 11.4 ตามลำดับ และแบ่งตามกลุ่มอุตสาหกรรมที่เน้นตลาดในประเทศ และกลุ่มอุตสาหกรรมที่เน้นตลาดต่างประเทศ ร้อยละ 71.0 และ 29.0 ตามลำดับ

- ผลการสำรวจดัชนีความเชื่อมั่นภาคอุตสาหกรรมในเดือนพฤษภาคม 2567 อยู่ที่ระดับ **88.5** ปรับตัวลดลงจาก **90.3** ในเดือนเมษายน 2567 เมื่อพิจารณาองค์ประกอบของดัชนีฯ พบว่าปรับตัวลดลงทุกองค์ประกอบ ทั้งยอดขายโดยรวม ยอดคำสั่งซื้อโดยรวม ปริมาณการผลิต ต้นทุนประกอบการและ ผลประกอบการ ทั้งนี้ความเชื่อมั่นภาคอุตสาหกรรมที่ปรับตัวลดลงเป็นผลมาจากกำลังซื้อในประเทศที่ยังเปราะบาง เนื่องจากเศรษฐกิจยังมีความไม่แน่นอนรวมถึงปัญหานี้คริวเรือนที่ยังอยู่ในระดับสูงและสัดส่วนหนี้เสีย (NPLs) ที่ปรับตัวสูงขึ้น ส่งผลให้การบริโภคสินค้าชะลอลง ขณะที่ราคาน้ำมันเชื้อเพลิงที่ปรับตัวสูงขึ้น ส่งผลกระทบต่อต้นทุนการผลิต รวมถึงอัตราค่าระวางเรือที่เพิ่มสูงขึ้นเนื่องจากปัญหาการขาดแคลนเรือขนส่งสินค้าและตู้คอนเทนเนอร์ที่หมุนเวียนไม่ทัน เนื่องจากระยะเวลาขนส่งที่นานขึ้น ซึ่งเป็นผลมาจากปัญหา Geopolitics ตลอดจนผู้ประกอบการยังได้รับผลกระทบจากสินค้านำเข้าจากต่างประเทศที่เข้ามาแข่งขันในไทยและอาเซียนมากขึ้น ทำให้สินค้าไทยแข่งขันได้ยาก รวมถึงสภาพอากาศที่แปรปรวน จากการเปลี่ยนแปลงของสภาพภูมิอากาศ ส่งผลกระทบต่อสินค้าเกษตร อย่างไรก็ตาม ในเดือนพฤษภาคม ยังมีปัจจัยสนับสนุนจากความต้องการสินค้าในช่วงเปิดภาคเรียนปีการศึกษา 2567 อาทิ เครื่องนุ่งห่ม รองเท้า หนังสือและผลิตภัณฑ์หนัง และการพิมพ์และบรรจุภัณฑ์ ขณะเดียวกันวิกฤตความมั่นคงทางด้านอาหารในหลายประเทศ ส่งผลดีต่อการส่งออกสินค้าอาหารของไทย นอกจากนี้ผู้ประกอบการส่งออกยังได้รับอานิสงส์จากเงินบาทอ่อนค่า ซึ่งเคลื่อนไหวอยู่ที่ 36 - 37 บาทต่อดอลลาร์สหรัฐ

ขณะที่ดัชนีฯ คาดการณ์ 3 เดือนข้างหน้า อยู่ที่ระดับ **95.7** ปรับตัวลดลง จาก **98.3** ในเดือนเมษายน 2567 โดยมีปัจจัยเสี่ยงจากปัญหา Geopolitics ในตะวันออกกลาง ส่งผลให้เกิดความผันผวนของราคาน้ำมันในตลาดโลก และเกิดความล่าช้าในการขนส่งสินค้าระหว่างประเทศ ตลอดจนสงครามการค้าระหว่างสหรัฐฯและจีนรอบใหม่ ที่มีแนวโน้มรุนแรงขึ้น ขณะที่ผู้ประกอบการ SMEs มีความกังวลต่อนโยบายการปรับขึ้นค่าจ้างขั้นต่ำ 400 บาท ทั่วประเทศ อย่างไรก็ตาม ยังมีปัจจัยบวกจากการเร่งเบิกจ่ายงบประมาณภาครัฐ ปี 2567 ภายหลังจาก พ.ร.บ.ประกาศใช้ ซึ่งคาดว่าจะช่วยกระตุ้นเศรษฐกิจในช่วงที่เหลือของปี รวมถึงมาตรการยกเว้นวีซ่าให้กับนักท่องเที่ยวในหลายประเทศ ตลอดจน

มาตรการภาษีกระตุ้นการท่องเที่ยวเมืองรอง และสนับสนุนให้อบรมสัมมนาจังหวัดเมืองรอง เพื่อกระตุ้นเศรษฐกิจช่วงโลว์ซีซั่น

- **ดัชนี จำแนกตามขนาดของอุตสาหกรรม ในเดือนพฤษภาคม 2567** จากการสำรวจพบว่า ดัชนี ของอุตสาหกรรมขนาดย่อม อุตสาหกรรมขนาดกลาง อยู่ที่ระดับ 81.6 และ 86.9 ปรับตัวลดลงจาก 85.4 และ 90.1 ในเดือนเมษายน 2567 ตามลำดับ ขณะที่ดัชนี ของอุตสาหกรรมขนาดใหญ่ อยู่ที่ระดับ 96.1 และปรับตัวเพิ่มขึ้น จากระดับ 94.8 ในเดือนเมษายน 2567

- ดัชนี คาดการณ์ 3 เดือนข้างหน้า ของอุตสาหกรรมขนาดย่อม และขนาดกลาง อยู่ที่ระดับ 90.0 และ 91.5 ปรับตัวลดลงจากระดับ 93.9 และ 96.4 ในเดือนเมษายน 2567 ตามลำดับ ขณะที่ดัชนี คาดการณ์ ของอุตสาหกรรมขนาดใหญ่ อยู่ที่ระดับ 104.7 ปรับตัวเพิ่มขึ้นจากระดับ 104.0 ในเดือนเมษายน 2567

- **ดัชนี จำแนกตามภูมิภาค ในเดือนพฤษภาคม 2567** จากการสำรวจพบว่า ดัชนี ของภาคกลาง ภาคเหนือ ภาคตะวันออกเฉียงเหนือ และภาคใต้ อยู่ที่ระดับ 93.6, 86.5, 73.7 และ 87.0 ปรับตัวลดลงจากระดับ 96.5, 90.2, 76.1 และ 90.1 ในเดือนเมษายน 2567 ตามลำดับ ขณะที่ดัชนี ของภาคตะวันออก อยู่ที่ระดับ 89.7 ปรับตัวเพิ่มขึ้นจากระดับ 88.6 ในเดือนเมษายน 2567

- ดัชนี คาดการณ์ 3 เดือนข้างหน้า ของภาคกลาง ภาคเหนือ ภาคตะวันออกเฉียงเหนือ และภาคใต้ อยู่ที่ระดับ 104.4, 87.5, 76.5 และ 92.5 ปรับตัวลดลงจากระดับ 108.3, 91.6, 80.1 และ 96.4 ในเดือนเมษายน 2567 ตามลำดับ ขณะที่ดัชนี คาดการณ์ ของภาคตะวันออก อยู่ที่ระดับ 97.4 ปรับตัวเพิ่มขึ้น จากระดับ 96.7 ในเดือนเมษายน 2567

- **ดัชนีความเชื่อมั่นฯ จำแนกตามตลาด ในเดือนพฤษภาคม 2567** จากการสำรวจพบว่า ดัชนี กลุ่มที่เน้นตลาดในประเทศ อยู่ที่ระดับ 87.6 ปรับตัวลดลงจากระดับ 90.9 ในเดือนเมษายน 2567 ขณะที่กลุ่มที่เน้นตลาดต่างประเทศ อยู่ที่ระดับ 90.6 ปรับตัวเพิ่มขึ้นจากระดับ 88.8 ในเดือนเมษายน 2567

- ดัชนี คาดการณ์ 3 เดือนข้างหน้า ของกลุ่มที่เน้นตลาดในประเทศ อยู่ที่ระดับ 95.5 ปรับตัวลดลงจากระดับ 98.3 ในเดือนเมษายน 2567 ขณะที่ดัชนี คาดการณ์ ของกลุ่มที่เน้นตลาดต่างประเทศ อยู่ที่ระดับ 96.2 ปรับตัวลดลงจากระดับ 98.2 ในเดือนเมษายน 2567

ข้อเสนอแนะของผู้ประกอบการที่มีต่อภาครัฐประจำเดือนพฤษภาคม 2567 ดังนี้ 1) เสนอให้ภาครัฐออกมาตรการบรรเทาผลกระทบจากราคาพลังงานที่ปรับตัวสูงขึ้น โดยเฉพาะราคาน้ำมันและก๊าซ 2) เสนอให้ภาครัฐเร่งแก้ไขปัญหาการขาดแคลนเรือขนส่งสินค้าและตู้คอนเทนเนอร์ที่หมุนเวียนไม่ทันเนื่องจากระยะเวลาขนส่งที่นานขึ้น ซึ่งเป็นผลมาจากสถานการณ์ความตึงเครียดในตะวันออกกลาง 3) ส่งเสริมให้ผู้ประกอบการ SMEs เข้าถึงแหล่งเงินทุนเพื่อช่วยพัฒนาและต่อยอดธุรกิจ รวมถึงปรับปรุงเงื่อนไขและกฎระเบียบต่างๆ เพื่อให้เข้าถึงสินเชื่อได้ง่ายขึ้น ตลอดจนการปรับโครงสร้างหนี้เพื่อช่วยให้ธุรกิจสามารถเดินหน้าต่อไปได้ และ 4) เสนอให้ภาครัฐออกมาตรการส่งเสริมการซื้อสินค้าและบริการที่เกี่ยวข้องกับซอฟต์แวร์ของไทย โดยเฉพาะอาหารไทย เครื่องนุ่งห่มและสินค้ากีฬา เป็นต้น

ดัชนีความเชื่อมั่นภาคอุตสาหกรรม

Thai Industries Sentiment Index: TISI

ประจำเดือนพฤษภาคม 2567

ดัชนี (TISI) มีค่าอยู่ระหว่าง 0 - 200 ซึ่งสามารถแปลความหมายได้ดังนี้

- ค่าดัชนีอยู่ในระดับต่ำกว่า 100 แสดงว่า ผู้ประกอบการภาคอุตสาหกรรมมีความเชื่อมั่นว่าภาวะการดำเนินงานนั้นๆ จะมีสภาพแย่ลง หรืออยู่ในระดับที่ไม่ดี
- ค่าดัชนีอยู่ในระดับ 100 แสดงว่า ผู้ประกอบการภาคอุตสาหกรรมมีความเชื่อมั่นว่าภาวะการดำเนินงานนั้นๆ จะไม่มีการเปลี่ยนแปลง หรืออยู่ในสภาพทรงตัวในระดับเดิม
- ค่าดัชนีอยู่ในระดับสูงกว่า 100 แสดงว่า ผู้ประกอบการภาคอุตสาหกรรมมีความเชื่อมั่นว่าภาวะการดำเนินงานนั้นๆ จะมีสภาพดีขึ้น หรืออยู่ในระดับที่ดี

ดัชนี เดือนพฤษภาคม 2567

สภาอุตสาหกรรมแห่งประเทศไทย ได้ดำเนินการสำรวจความเชื่อมั่นผู้ประกอบการประจำเดือนพฤษภาคม 2567 จำนวน 1,329 ราย ครอบคลุม 46 กลุ่มอุตสาหกรรมของสภาอุตสาหกรรมแห่งประเทศไทย แบ่งเป็นกลุ่มอุตสาหกรรมขนาดย่อม อุตสาหกรรมขนาดกลาง และอุตสาหกรรมขนาดใหญ่ ร้อยละ 31.6, 33.0 และ 35.4 ของกลุ่มตัวอย่างทั้งหมด ตามลำดับ แบ่งเป็นกลุ่มอุตสาหกรรมในภาคกลาง ภาคเหนือ ภาคตะวันออกเฉียงเหนือ ภาคตะวันออก และภาคใต้ ร้อยละ 37.5, 10.7, 12.9, 27.5 และ 11.4 ตามลำดับ และแบ่งตามกลุ่มอุตสาหกรรมที่เน้นตลาดในประเทศ และกลุ่มอุตสาหกรรมที่เน้นตลาดต่างประเทศ ร้อยละ 71.0 และ 29.0 ตามลำดับ

● ผลการสำรวจดัชนีความเชื่อมั่นภาคอุตสาหกรรมในเดือนพฤษภาคม 2567 อยู่ที่ระดับ 88.5 ปรับตัวลดลงจาก 90.3 ในเดือนเมษายน 2567 เมื่อพิจารณาองค์ประกอบของดัชนี พบว่าปรับตัวลดลงทุกองค์ประกอบ ทั้งยอดขายโดยรวม ยอดคำสั่งซื้อโดยรวม ปริมาณการผลิต ต้นทุนประกอบการและ ผลประกอบการ ทั้งนี้ความเชื่อมั่นภาคอุตสาหกรรมที่ปรับตัวลดลงเป็นผลมาจากกำลังซื้อในประเทศที่ยังเปราะบาง เนื่องจากเศรษฐกิจยังมีความไม่แน่นอนรวมถึงปัญหานี้คริวเรื้อนที่ยังอยู่ในระดับสูงและสัดส่วนหนี้เสีย (NPLs) ที่ปรับตัวสูงขึ้น ส่งผลให้การบริโภคสินค้าชะลอลง ขณะที่ราคาน้ำมันเชื้อเพลิงที่ปรับตัวสูงขึ้น ส่งผลกระทบต่อต้นทุนการผลิต รวมถึงอัตราค่าระวางเรือที่เพิ่มสูงขึ้นเนื่องจากปัญหาการขาดแคลนเรือขนส่งสินค้าและตู้คอนเทนเนอร์ที่หมุนเวียนไม่ทัน เนื่องจากระยะเวลาขนส่งที่นานขึ้น ซึ่งเป็นผลมาจากปัญหา Geopolitics ตลอดจนผู้ประกอบการยังได้รับผลกระทบจากสินค้านำเข้าจากต่างประเทศที่เข้ามาแข่งขันในไทยและอาเซียนมากขึ้น ทำให้สินค้าไทยแข่งขันได้ยาก รวมถึงสภาพอากาศที่แปรปรวน จากการเปลี่ยนแปลงของสภาพภูมิอากาศ ส่งผลกระทบต่อสินค้าเกษตร อย่างไรก็ตาม ในเดือนพฤษภาคม ยังมีปัจจัยสนับสนุนจากความต้องการสินค้าในช่วงเปิดภาคเรียนปีการศึกษา 2567 อาทิ เครื่องนุ่งห่ม รองเท้า หนังสือและผลิตภัณฑ์หนังสือ และการพิมพ์และบรรจุภัณฑ์ ขณะเดียวกันวิกฤตความมั่นคงทางด้านอาหารในหลายประเทศ ส่งผลดีต่อการส่งออกสินค้าอาหารของไทย

นอกจากนี้ ผู้ประกอบการส่งออกยังได้รับอานิสงส์จากเงินบาทอ่อนค่า ซึ่งเคลื่อนไหวอยู่ที่ 36 - 37 บาท ต่อดอลลาร์สหรัฐ

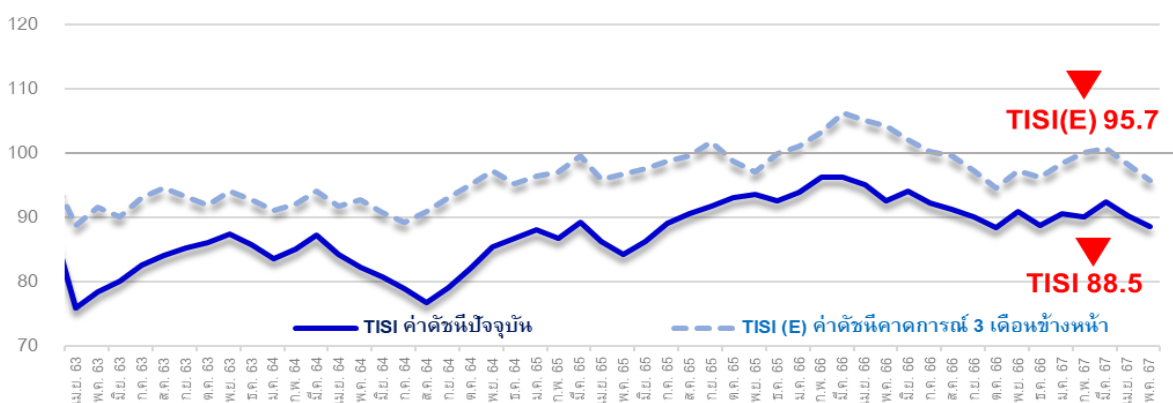
● **ขณะที่ดัชนี คาดการณ์ 3 เดือนข้างหน้า อยู่ที่ระดับ 95.7 ปรับตัวลดลง จาก 98.3 ในเดือนเมษายน 2567** โดยมีปัจจัยเสี่ยงจากปัญหา Geopolitics ในตะวันออกกลาง ส่งผลให้เกิดความผันผวนของราคาน้ำมันในตลาดโลก และเกิดความล่าช้าในการขนส่งสินค้าระหว่างประเทศ ตลอดจนสงครามการค้าระหว่างสหรัฐฯและจีนรอบใหม่ ที่มีแนวโน้มรุนแรงขึ้น ขณะที่ผู้ประกอบการ SMEs มีความกังวลต่อนโยบายการปรับขึ้นค่าจ้างขั้นต่ำ 400 บาท ทั่วประเทศ อย่างไรก็ตาม ยังมีปัจจัยบวกจากการเร่งเบิกจ่ายงบประมาณภาครัฐ ปี 2567 ภายหลังจาก พ.ร.บ.ประกาศใช้ ซึ่งคาดว่าจะช่วยกระตุ้นเศรษฐกิจในช่วงที่เหลือของปี รวมถึงมาตรการยกเว้นวีซ่าให้กับนักท่องเที่ยวในหลายประเทศ ตลอดจนมาตรการภาษีกระตุ้นการท่องเที่ยวเมืองรอง และสนับสนุนให้อบรมสัมมนาจังหวัดเมืองรอง เพื่อกระตุ้นเศรษฐกิจช่วงโลว์ซีซั่น

ตารางที่ 1 ดัชนีความเชื่อมั่นภาคอุตสาหกรรมปัจจุบัน และดัชนีคาดการณ์ 3 เดือนข้างหน้า ระหว่างเดือนพฤษภาคม 2566 – พฤษภาคม 2567

ปี	2566								2567				
	พ.ค.	มิ.ย.	ก.ค.	ส.ค.	ก.ย.	ต.ค.	พ.ย.	ธ.ค.	ม.ค.	ก.พ.	มี.ค.	เม.ย.	พ.ค.
TISI	92.5	94.1	92.3	91.3	90.0	88.4	90.9	88.8	90.6	90.0	92.4	90.3	88.5
TISI(E)	104.3	102.1	100.2	99.5	97.3	94.5	97.3	96.2	98.4	100.0	100.8	98.3	95.7

หมายเหตุ : TISI (E) หมายถึงดัชนีความเชื่อมั่นฯคาดการณ์ใน 3 เดือนข้างหน้า

ภาพที่ 1 กราฟแสดงการเปรียบเทียบระหว่างดัชนีความเชื่อมั่นภาคอุตสาหกรรมปัจจุบัน และดัชนีคาดการณ์ 3 เดือนข้างหน้า ตั้งแต่เดือนมกราคม 2563 - พฤษภาคม 2567



ที่มา: ฝ่ายเศรษฐกิจและวิชาการ สภาอุตสาหกรรมแห่งประเทศไทย

องค์ประกอบของดัชนีความเชื่อมั่นภาคอุตสาหกรรม เดือนพฤษภาคม 2567

ยอดคำสั่งซื้อโดยรวม อยู่ที่ระดับ 91.4 ปรับตัวลดลงจากระดับ 92.7 ในเดือนเมษายน 2567 ท่ามกลางยอดคำสั่งซื้อในประเทศ ซึ่งอยู่ที่ระดับ 86.8 ปรับตัวลดลงจากระดับ 90.8 ในเดือนเมษายน 2567 ขณะที่ยอดคำสั่งซื้อจากต่างประเทศ อยู่ที่ระดับ 94.5 ปรับตัวเพิ่มขึ้นจาก 91.7 ในเดือนเมษายน 2567

ยอดขายโดยรวม อยู่ที่ระดับ 89.4 ปรับตัวลดลงจากระดับ 92.6 ในเดือนเมษายน 2567 ท่ามกลางยอดขายในประเทศซึ่งอยู่ที่ระดับ 87.7 ปรับตัวลดลงจากระดับ 92.8 ในเดือนเมษายน 2567 ขณะที่ยอดขายต่างประเทศ อยู่ที่ระดับ 93.7 ปรับตัวเพิ่มขึ้นจากระดับ 92.1 ในเดือนเมษายน 2567

ปริมาณการผลิต อยู่ที่ระดับ 92.7 ปรับตัวลดลงจากระดับ 94.2 ในเดือนเมษายน 2567

ต้นทุนการประกอบการ (ผกผัน) อยู่ที่ระดับ 73.7 ปรับตัวลดลงจากระดับ 74.2 ในเดือนเมษายน 2567

ผลประกอบการ อยู่ที่ระดับ 87.0 ปรับตัวลดลงจากระดับ 90.3 ในเดือนเมษายน 2567

องค์ประกอบของดัชนีความเชื่อมั่นภาคอุตสาหกรรม ภาคการณ 3 เดือนข้างหน้า

ยอดคำสั่งซื้อโดยรวม (คาดการณ์) อยู่ที่ระดับ 100.8 ปรับตัวลดลงจากระดับ 105.1 ในเดือนเมษายน 2567 ท่ามกลางยอดคำสั่งซื้อในประเทศ ซึ่งอยู่ที่ระดับ 100.1 ปรับตัวลดลงจากระดับ 106.3 ในเดือนเมษายน 2567 ขณะที่ดัชนียอดคำสั่งซื้อต่างประเทศ ซึ่งอยู่ที่ระดับ 103.0 ปรับตัวลดลงจากระดับ 103.2 ในเดือนเมษายน 2567

ยอดขายโดยรวม (คาดการณ์) ดัชนีความเชื่อมั่นฯ อยู่ที่ระดับ 101.8 ปรับตัวลดลงจากระดับ 104.3 ในเดือนเมษายน 2567 ท่ามกลางยอดขายในประเทศ ซึ่งอยู่ที่ระดับ 99.7 ปรับตัวลดลงจากระดับ 102.0 ในเดือนเมษายน 2567 ขณะที่ดัชนียอดขายในต่างประเทศอยู่ที่ระดับ 101.2 ปรับตัวลดลงจากระดับ 104.0 ในเดือนเมษายน 2567

ปริมาณการผลิต (คาดการณ์) อยู่ที่ระดับ 100.8 ปรับตัวลดลงจากระดับ 101.7 ในเดือนเมษายน 2567

ต้นทุนการประกอบการ (คาดการณ์) อยู่ที่ระดับ 77.3 ปรับตัวลดลงจากระดับ 78.0 ในเดือนเมษายน 2567

ผลประกอบการ (คาดการณ์) อยู่ที่ระดับ 97.8 ปรับตัวลดลงจากระดับ 102.1 ในเดือนเมษายน 2567

ตารางที่ 2 ดัชนีความเชื่อมั่นภาคอุตสาหกรรมในแต่ละองค์ประกอบเดือนพฤษภาคม เทียบกับเดือนเมษายน 2567

ดัชนี	ดัชนีปัจจุบัน		ดัชนีคาดการณ์ 3 เดือนข้างหน้า	
	เม.ย.67	พ.ค.67	เม.ย.67	พ.ค.67
1. ยอดคำสั่งซื้อโดยรวม	92.7	91.4	105.1	100.8
1.1 ยอดคำสั่งซื้อในประเทศ	90.8	86.8	106.3	100.1
1.2 ยอดคำสั่งซื้อจากต่างประเทศ	91.7	94.5	103.2	103.0
2. ยอดขายโดยรวม	92.6	89.4	104.3	101.8
2.1 ยอดขายในประเทศ	92.8	87.7	102.0	99.7
2.2 ยอดขายในต่างประเทศ	92.1	93.7	104.0	101.2
3. ปริมาณการผลิต	94.2	92.7	101.7	100.8
4. ต้นทุนการประกอบการ (ผกผัน)	74.2	73.7	78.0	77.3
5. ผลประกอบการ	90.3	87.0	102.1	97.8

ที่มา: คำนวณโดยสภาอุตสาหกรรมแห่งประเทศไทย

ดัชนีความเชื่อมั่นภาคอุตสาหกรรม จำแนกตามกลุ่มอุตสาหกรรม

ดัชนีความเชื่อมั่นฯ จำแนกตามกลุ่มอุตสาหกรรม 46 กลุ่ม (ตามรูปแบบการจัดกลุ่มอุตสาหกรรมของสภาอุตสาหกรรมแห่งประเทศไทย) พบว่า ในเดือนพฤษภาคม 2567 มีการเปลี่ยนแปลง ดังนี้

- อุตสาหกรรมที่มีค่าดัชนีความเชื่อมั่นฯ **เพิ่มขึ้น** และมีค่า **มากกว่า 100** มีจำนวน **9** อุตสาหกรรม ได้แก่ เครื่องปรับอากาศและทำความเย็น, อาหารและเครื่องดื่ม, ยา, ผู้ผลิตไฟฟ้า, ยื่อและกระดาษ, การพิมพ์และบรรจุภัณฑ์, ดิจิทัล, เครื่องสำอาง, ผู้ผลิตเครื่องมือแพทย์และสุขภาพ
- อุตสาหกรรมที่มีค่าดัชนีความเชื่อมั่นฯ **เพิ่มขึ้น** แต่มีค่า **ต่ำกว่า 100** มีจำนวน **9** อุตสาหกรรม ได้แก่ สิ่งทอ, เครื่องนุ่งห่ม, หนังสือและผลิตภัณฑ์หนังสือ, รองเท้า, เหล็ก, เครื่องจักรกลและโลหะการ, เครื่องจักรกลการเกษตร, ไฟฟ้าอิเล็กทรอนิกส์และโทรคมนาคม, ก๊าซ
- อุตสาหกรรมที่มีค่าดัชนีความเชื่อมั่นฯ **ลดลง** แต่มีค่า **มากกว่า 100** มีจำนวน **5** อุตสาหกรรม ได้แก่ ยานยนต์, ชิ้นส่วนและอะไหล่ยานยนต์, โรงกลั่นน้ำมันปิโตรเลียม, พลังงานหมุนเวียน, อลูมิเนียม
- อุตสาหกรรมที่มีค่าดัชนีความเชื่อมั่นฯ **ลดลง** แต่มีค่า **ต่ำกว่า 100** มีจำนวน **23** อุตสาหกรรม ได้แก่ อัญมณีและเครื่องประดับ, ปูนซีเมนต์, หลัังคาและอุปกรณ์, แกรนิตและหินอ่อน, แก้วและกระจก, เซรามิก, โรงเลื่อยและโรงอบไม้, ไม้อัด ไม้บาง และวัสดุแผ่น, เฟอร์นิเจอร์, ต่อเรือซ่อมเรือและก่อสร้างงานเหล็ก, หล่อโลหะ, น้ำตาล, สมุนไพร, น้ำมันปาล์ม, ผลิตภัณฑ์เสริมอาหาร, การสำรวจและผลิตปิโตรเลียม, ปิโตรเคมี, เคมี, ผลิตภัณฑ์ยาง, พลาสติก, หัตถกรรมสร้างสรรค์, การจัดการเพื่อสิ่งแวดล้อม, เทคโนโลยีชีวภาพ

ตารางที่ 3 การเปลี่ยนแปลงดัชนีความเชื่อมั่นฯจำแนกตามกลุ่มอุตสาหกรรม เดือนพฤษภาคม 2567

	TISI ↓	TISI ↑
TISI > 100	<p>ยานยนต์, ชิ้นส่วนและอะไหล่ยานยนต์, โรงกลั่นน้ำมันปิโตรเลียม, พลังงานหมุนเวียน, อลูมิเนียม</p> <p>พฤษภาคม = 5 กลุ่ม, เมษายน = 7 กลุ่ม</p>	<p>เครื่องปรับอากาศและทำความเย็น, อาหารและเครื่องดื่ม, ยา, ผู้ผลิตไฟฟ้า, เยื่อและกระดาษ, การพิมพ์และบรรจุภัณฑ์, ดิจิทัล, เครื่องสำอาง, ผู้ผลิตเครื่องมือแพทย์และสุขภาพ</p> <p>พฤษภาคม = 9 กลุ่ม, เมษายน = 7 กลุ่ม)</p>
TISI < 100	<p>อัญมณีและเครื่องประดับ, ปูนซีเมนต์, หลัองคาและอุปกรณ์, แกรนิตและหินอ่อน, แก้วและกระจก, เซรามิก, โรงเลื่อยและโรงอบไม้, ไม้อัด ไม้บาง และวัสดุแผ่น, เฟอร์นิเจอร์, ต่อเรือ ซ่อมเรือ และก่อสร้างงานเหล็ก, หล่อโลหะ, น้ำตาล, สมุนไพร, น้ำมันปาล์ม, ผลิตภัณฑ์เสริมอาหาร, การสำรวจและผลิตปิโตรเลียม, ปิโตรเคมี, เคมี, ผลิตภัณฑ์ยาง, พลาสติก, หัตถกรรมสร้างสรรค์, การจัดการเพื่อสิ่งแวดล้อม, เทคโนโลยีชีวภาพ</p> <p>พฤษภาคม = 23 กลุ่ม, เมษายน = 25 กลุ่ม</p>	<p>สิ่งทอ, เครื่องนุ่งห่ม, หนังและผลิตภัณฑ์หนัง, รองเท้า, เหล็ก, เครื่องจักรกลและโลหะการ, เครื่องจักรกลการเกษตร, ไฟฟ้าอิเล็กทรอนิกส์และโทรคมนาคม, ก๊าซ</p> <p>พฤษภาคม = 9 กลุ่ม, เมษายน = 7 กลุ่ม</p>

ตารางที่ 4 ดัชนีความเชื่อมั่นภาคอุตสาหกรรม จำแนกตามรายอุตสาหกรรม

อุตสาหกรรม	2566								2567				
	พ.ค.	มิ.ย.	ก.ค.	ส.ค.	ก.ย.	ต.ค.	พ.ย.	ธ.ค.	ม.ค.	ก.พ.	มี.ค.	เม.ย.	พ.ค.
กลุ่ม 1 อุตสาหกรรมแฟชั่น - เพิ่มขึ้น 4 กลุ่ม ลดลง 1 กลุ่ม													
สิ่งทอ	63.3	61.4	57.2	58.6	55.9	52.4	56.8	61.8	60.7	58.7	63.1	60.6	63.1
เครื่องนุ่งห่ม	73.6	72.2	67.8	69.6	65.4	63.3	67.1	70.5	72.4	70.0	73.8	70.0	71.5
หนังและผลิตภัณฑ์หนัง	70.6	69.3	65.7	68.8	65.7	61.8	66.7	70.6	73.8	76.7	80.0	76.7	77.8
รองเท้า	73.3	70.0	72.5	75.6	72.7	68.0	72.5	76.0	80.0	85.0	82.5	81.7	82.5
อัญมณีและเครื่องประดับ	55.0	51.3	48.6	43.6	47.5	50.0	55.0	51.4	56.5	60.0	65.0	67.3	62.9
กลุ่ม 2 อุตสาหกรรมก่อสร้างและเครื่องใช้ในบ้าน - เพิ่มขึ้น 1 กลุ่ม ลดลง 8 กลุ่ม													
เหล็ก	54.0	57.7	60.7	56.4	53.2	50.5	54.9	56.9	61.2	60.0	58.4	55.8	57.1
ปูนซีเมนต์	93.1	96.2	98.3	93.6	89.6	85.6	88.2	83.6	82.1	80.0	79.2	80.0	76.0
หลังคาและอุปกรณ์	50.0	53.3	57.1	53.8	49.5	46.2	50.0	47.3	50.4	54.3	58.3	54.6	50.7
แกรนิตและหินอ่อน	41.1	45.0	47.1	45.6	45.0	40.0	44.2	41.7	44.5	49.2	52.0	55.2	50.8
แก้วและกระจก	92.9	95.7	92.5	96.9	98.6	95.7	97.8	92.9	91.7	89.3	86.7	83.1	80.0
เซรามิก	53.0	56.4	53.3	50.8	48.5	46.2	50.9	53.3	52.9	50.4	49.7	52.5	48.1
โรงเลื่อย โรงอบไม้	69.0	65.7	61.7	57.0	58.3	60.0	63.3	60.0	63.0	58.9	63.6	63.0	58.9
ไม้อัด ไม้บางและวัสดุแผ่น	54.3	57.9	61.1	58.2	58.8	60.0	64.8	61.7	66.2	62.9	67.8	66.0	63.0
เฟอร์นิเจอร์	63.2	66.7	71.4	66.7	67.4	62.9	66.4	71.4	76.0	79.1	83.8	81.2	77.1
กลุ่ม 3 อุตสาหกรรมยานยนต์และเครื่องจักรกล - เพิ่มขึ้น 2 กลุ่ม ลดลง 4 กลุ่ม													
ยานยนต์	140.0	135.7	140.0	144.3	142.5	144.7	147.1	148.6	145.0	141.5	142.9	140.0	136.9
ชิ้นส่วนและอะไหล่ยานยนต์	127.3	124.1	125.5	126.2	121.9	122.5	125.4	120.6	118.2	114.0	118.6	113.9	109.1
เครื่องจักรกลและโลหะการ	60.0	62.9	58.9	55.6	57.1	56.4	61.3	63.1	67.6	64.8	69.7	69.0	69.6
เครื่องจักรกลการเกษตร	54.5	52.7	50.0	53.7	54.4	50.6	55.0	57.1	62.1	58.8	56.4	55.0	55.5
ต่อเรือซ่อมเรือและก่อสร้างงานเหล็ก	71.4	68.0	72.7	80.0	80.0	77.1	76.7	74.0	69.1	66.0	65.5	62.2	61.5
หล่อโลหะ	83.4	85.9	86.9	88.4	83.9	87.2	91.9	90.0	93.8	89.2	88.4	83.7	80.5
กลุ่ม 4 อุตสาหกรรมเครื่องใช้ไฟฟ้าและอิเล็กทรอนิกส์ - เพิ่มขึ้น 2 กลุ่ม													
ไฟฟ้าอิเล็กทรอนิกส์และโทรคมนาคม	80.3	82.8	80.3	76.7	72.7	69.7	69.0	71.1	75.8	74.6	78.7	81.1	82.9
เครื่องปรับอากาศและทำความเย็น	117.3	119.2	115.6	113.0	108.0	109.6	112.6	108.0	113.0	108.9	113.0	115.3	116.2

ตารางที่ 4 ดัชนีความเชื่อมั่นภาคอุตสาหกรรม จำแนกตามรายอุตสาหกรรม (ต่อ)

อุตสาหกรรม	2566												
	พ.ค.	มิ.ย.	ก.ค.	ส.ค.	ก.ย.	ต.ค.	พ.ย.	ธ.ค.	ม.ค.	ก.พ.	มี.ค.	เม.ย.	พ.ค.
กลุ่ม 5 อุตสาหกรรมอาหารและยา - เพิ่มขึ้น 2 กลุ่ม ลดลง 4 กลุ่ม													
อาหารและเครื่องดื่ม	124.5	126.0	126.8	127.3	127.8	129.5	134.1	134.6	138.2	139.0	139.9	140.7	141.7
น้ำตาล	83.6	86.7	83.3	81.4	78.3	80.0	81.5	83.1	87.5	85.0	84.3	82.2	81.5
ยา	137.4	141.2	142.1	137.6	133.8	130.3	129.2	124.8	123.9	127.7	131.9	134.2	135.0
สมุนไพร	74.9	79.5	81.8	77.3	78.7	74.1	73.1	69.0	65.9	63.2	62.1	57.9	54.5
น้ำดื่มปราศ	94.5	91.6	86.7	82.9	84.6	81.8	86.7	87.8	92.3	96.4	100.0	96.7	93.3
ผลิตภัณฑ์เสริมอาหาร	54.2	58.1	59.4	61.2	62.7	59.3	58.7	62.2	60.7	57.5	56.6	53.3	49.6
กลุ่ม 6 อุตสาหกรรมพลังงาน - เพิ่มขึ้น 2 กลุ่ม ลดลง 3 กลุ่ม													
โรงกลั่นน้ำมันปิโตรเลียม	180.0	150.0	130.0	150.0	120.0	150.0	180.0	160.0	170.0	140.0	150.0	140.0	120.0
ก๊าซ	92.0	87.1	83.6	80.0	82.0	84.4	88.0	84.0	80.0	75.4	74.0	72.9	73.3
ผู้ผลิตไฟฟ้า	170.0	172.5	167.5	162.9	160.0	156.7	157.1	152.5	156.7	160.0	162.5	165.0	165.5
พลังงานหมุนเวียน	104.7	102.4	101.4	97.9	99.4	101.3	106.2	102.2	106.7	108.1	112.8	108.0	104.0
สำรวจและผลิตปิโตรเลียม									56.7	58.3	63.3	66.7	59.0
กลุ่ม 7 อุตสาหกรรมสนับสนุน - เพิ่มขึ้น 5 กลุ่ม ลดลง 8 กลุ่ม													
ปิโตรเคมี	96.4	97.9	95.0	91.4	87.6	83.2	82.2	80.0	78.9	74.4	79.2	75.2	71.2
เคมี	92.5	90.2	86.2	90.0	86.0	81.0	80.0	76.5	75.8	74.1	78.5	74.0	69.7
ผลิตภัณฑ์ยาง	112.4	108.0	104.4	100.0	96.3	92.2	90.0	86.2	88.5	85.4	90.3	85.6	81.0
พลาสติก	101.6	103.2	98.9	100.0	95.7	92.1	88.4	85.2	86.3	84.2	87.9	89.7	85.4
เยื่อและกระดาษ	96.8	95.7	91.3	88.2	90.8	92.3	96.0	92.8	96.4	100.0	103.8	100.0	101.4
การพิมพ์และบรรจุภัณฑ์	113.9	112.0	109.3	105.0	107.0	109.3	112.8	109.6	107.5	104.6	108.5	104.0	105.5
อลูมิเนียม	117.3	120.4	116.4	120.0	121.0	123.0	126.1	122.6	123.9	126.5	128.1	123.8	118.9
หัตถกรรมสร้างสรรค์	73.8	76.1	78.9	74.1	74.7	77.0	81.6	84.0	83.2	78.7	77.2	72.8	68.1
การจัดการเพื่อสิ่งแวดล้อม	86.0	90.4	91.1	86.7	82.3	80.0	83.6	80.7	85.0	81.0	84.8	86.2	81.8
ดิจิทัล	120.8	123.5	124.8	120.0	116.0	117.9	120.0	120.9	125.6	127.1	129.6	131.1	132.5
เทคโนโลยีชีวภาพ	55.3	58.8	61.4	63.0	59.0	60.0	63.2	60.0	64.7	60.8	59.1	56.0	51.7
เครื่องสำอาง	113.3	115.2	117.6	113.0	115.0	116.2	120.0	123.1	123.8	126.7	131.3	132.0	132.9
ผู้ผลิตเครื่องมือแพทย์	131.4	132.9	133.9	129.0	125.5	121.8	121.1	116.2	114.0	116.1	119.5	120.5	121.6

ดัชนีความเชื่อมั่นภาคอุตสาหกรรม จำแนกตามขนาดอุตสาหกรรม

ดัชนีความเชื่อมั่นฯ จำแนกตามขนาดของอุตสาหกรรม ประกอบด้วย

- 1) อุตสาหกรรมขนาดย่อม มีรายได้ไม่เกิน 100 ล้านบาท
- 2) อุตสาหกรรมขนาดกลาง มีรายได้มากกว่า 100 แต่ไม่เกิน 500 ล้านบาท
- 3) อุตสาหกรรมขนาดใหญ่ มีรายได้เกิน 500 ล้านบาท

จากการสำรวจประจำเดือนพฤษภาคม 2567 พบว่า ดัชนีความเชื่อมั่นฯ อุตสาหกรรมขนาดย่อม และขนาดกลาง ปรับตัวลดลง จากเดือนเมษายน 2567 ขณะที่ดัชนีความเชื่อมั่นฯ อุตสาหกรรมขนาดใหญ่ ปรับตัวเพิ่มขึ้น จากเดือนเมษายน 2567 โดยมีรายละเอียดดังนี้

อุตสาหกรรมขนาดย่อม ดัชนีความเชื่อมั่นฯ ในเดือนพฤษภาคม 2567 อยู่ที่ระดับ 81.6 ปรับตัวลดลงจากระดับ 85.4 ในเดือนเมษายน 2567 อุตสาหกรรมขนาดย่อมที่มีความเชื่อมั่นลดลง ได้แก่ อุตสาหกรรมเฟอร์นิเจอร์, อุตสาหกรรมเซรามิก, อุตสาหกรรมผลิตภัณฑ์เสริมอาหาร เป็นต้น

ปัจจัยลบ

- กำลังซื้อในประเทศยังเปราะบาง จากปัญหาเศรษฐกิจที่ยังไม่แน่นอนและหนี้ครัวเรือนที่ยังอยู่ในระดับสูง
- หนี้ภาคธุรกิจยังมีสัดส่วนที่สูง ขณะที่ผู้ประกอบการ SMEs เข้าถึงสินเชื่อได้ยาก เนื่องจากสถาบันการเงินเข้มงวดในการอนุมัติสินเชื่อ
- สินค้าราคาถูกจากต่างประเทศเข้ามาท่วมตลาด ทำให้ผู้ประกอบการไทยไม่สามารถแข่งขันได้

ปัจจัยบวก

- ความต้องการสินค้าในช่วงเปิดภาคเรียนปีการศึกษา 2567 อาทิ เครื่องนุ่งห่ม รองเท้า หนังสือและผลิตภัณฑ์หนัง และการพิมพ์บรรจุภัณฑ์ เป็นต้น

ขณะที่ดัชนีความเชื่อมั่นฯ คาดการณ์ 3 เดือนข้างหน้าอยู่ที่ระดับ 90.0 ปรับตัวลดลงจากระดับ 93.9 ในเดือนเมษายน 2567

อุตสาหกรรมขนาดกลาง ดัชนีความเชื่อมั่นฯ ในเดือนพฤษภาคม 2567 อยู่ที่ระดับ 86.9 ปรับตัวลดลงจากระดับ 90.1 ในเดือนเมษายน 2567 อุตสาหกรรมขนาดกลางที่มีความเชื่อมั่นลดลง ได้แก่ อุตสาหกรรมผลิตภัณฑ์ยาง, อุตสาหกรรมพลาสติก, อุตสาหกรรมน้ำมันปาล์ม เป็นต้น

ปัจจัยลบ

- อุปสงค์ในประเทศฟื้นตัวช้า จากแรงกดดันปัญหาหนี้ครัวเรือนและหนี้เสีย (NPLs) ที่เพิ่มสูงขึ้น
- ความต้องการสินค้าวัสดุก่อสร้างชะลอลง อาทิ ปูนซีเมนต์ หลังคาและอุปกรณ์ แกรนิตและหินอ่อน จากการก่อสร้างภาคอสังหาริมทรัพย์และภาครัฐที่ชะลอลง ประกอบกับสถาบันการเงินเข้มงวดในการปล่อยสินเชื่อ
- ราคาน้ำมันดีเซลที่ปรับตัวสูงขึ้น ส่งผลกระทบต่อต้นทุนการผลิต

ปัจจัยบวก

- สถาบันการเงินปรับลดอัตราดอกเบี้ยเงินกู้ MRR ลง 0.25% ช่วยเสริมสภาพคล่องและลดภาระให้กับผู้ประกอบการ

ขณะที่ดัชนีความเชื่อมั่นฯ คาดการณ์ 3 เดือนข้างหน้าอยู่ที่ระดับ 91.5 ปรับตัวลดลงจากระดับ 96.4 ในเดือนเมษายน 2567

อุตสาหกรรมขนาดใหญ่ ดัชนีความเชื่อมั่นฯ ในเดือนพฤษภาคม 2567 อยู่ที่ระดับ 96.1 ปรับตัวเพิ่มขึ้น จากระดับ 94.8 ในเดือนเมษายน 2567 อุตสาหกรรมขนาดใหญ่ที่มีความเชื่อมั่นเพิ่มขึ้น ได้แก่ อุตสาหกรรมอาหารและเครื่องดื่ม, อุตสาหกรรมเครื่องปรับอากาศและทำความเย็น, อุตสาหกรรมเครื่องจักรกลและโลหะการ เป็นต้น

ปัจจัยบวก

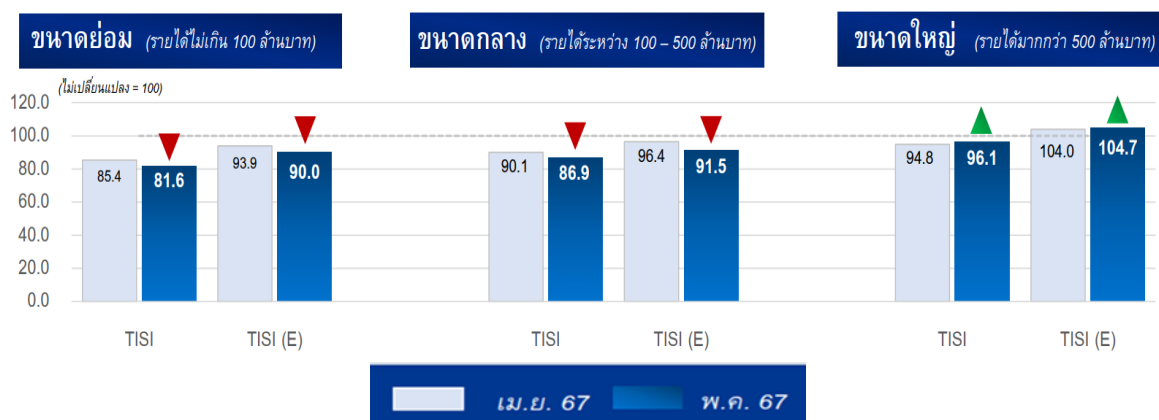
- อุปสงค์จากต่างประเทศทยอยฟื้นตัว ส่งผลดีต่อสินค้าส่งออกโดยเฉพาะสินค้าอาหาร
- การอ่อนค่าของเงินบาทส่งผลดีต่อภาคการส่งออก

ปัจจัยลบ

- กำลังซื้อในประเทศยังอ่อนแอ เนื่องจากปัญหานี้ครวัเรื้อน และความไม่แน่นอนของเศรษฐกิจ
- ปัญหา Geopolitics ในตะวันออกกลาง ทำให้เกิดความผันผวนของราคาน้ำมันในตลาดโลก และการขนส่งสินค้าล่าช้า

ขณะที่ดัชนีความเชื่อมั่นฯ คาดการณ์ 3 เดือนข้างหน้าอยู่ที่ระดับ 104.7 ปรับตัวเพิ่มขึ้นจากระดับ 104.0 ในเดือนเมษายน 2567

ภาพที่ 2 ดัชนีความเชื่อมั่นฯ จำแนกตามขนาดอุตสาหกรรมเปรียบเทียบระหว่างเดือนพฤษภาคมกับเดือนเมษายน 2567



ที่มา: ฝ่ายเศรษฐกิจและวิชาการ สภาอุตสาหกรรมแห่งประเทศไทย

ดัชนีความเชื่อมั่นภาคอุตสาหกรรม ตามภูมิภาค

จากการสำรวจประจำเดือนพฤษภาคม 2567 พบว่า ดัชนีความเชื่อมั่นฯ ของภาคกลาง ภาคเหนือ ภาคตะวันออกเฉียงเหนือ และภาคใต้ ปรับตัวลดลงจากเดือนเมษายน 2567 ขณะที่ดัชนีความเชื่อมั่นฯ ของภาคตะวันออก ปรับตัวเพิ่มขึ้นจากเดือนเมษายน 2567 โดยมีรายละเอียดดังนี้

ภาคกลาง ดัชนีความเชื่อมั่นฯ ในเดือนพฤษภาคม 2567 อยู่ที่ระดับ 93.6 ปรับตัวลดลงจากระดับ 96.5 ในเดือนเมษายน 2567

ปัจจัยลบ

- กำลังซื้อในประเทศยังอ่อนแอ จากปัญหาหนี้ครัวเรือนที่อยู่ในระดับสูง และสัดส่วนหนี้เสีย (NPLs) ที่เพิ่มสูงขึ้น ส่งผลให้การบริโภคชะลอลง
- สินค้าราคาถูกจากต่างประเทศเข้ามาท่วมตลาดมากขึ้น ทำให้สินค้าไทยแข่งขันได้ยาก
- ความต้องการสินค้าวัสดุก่อสร้างลดลง เนื่องจากโครงการก่อสร้างภาคอสังหาริมทรัพย์และภาครัฐที่ชะลอลง

ปัจจัยบวก

● อุปสงค์จากต่างประเทศทยอยฟื้นตัว อาทิ สหรัฐฯ และยุโรป ส่งผลดีต่อภาคการส่งออกของไทย อุตสาหกรรมในภาคกลาง ที่ส่งผลด้านลบ ต่อค่าดัชนีฯ ได้แก่

อุตสาหกรรมชิ้นส่วนและอะไหล่รถยนต์ (ชิ้นส่วนและอะไหล่รถยนต์ มียอดขายในประเทศลดลง เนื่องจากความต้องการใช้ผลิตภัณฑ์ลดลง ด้านการส่งออกมีคำสั่งซื้อลดลงจากออสเตรเลีย เอเชียและแอฟริกาใต้)

อุตสาหกรรมอลูมิเนียม (ผลิตภัณฑ์อลูมิเนียม มียอดขายในประเทศลดลง จากความต้องใช้ในภาคก่อสร้างที่ลดลง ขณะที่ด้านการส่งออกมีคำสั่งซื้อลดลงจากญี่ปุ่น และจีน)

อุตสาหกรรมเคมี (ผลิตภัณฑ์เคมีอุตสาหกรรม ผลิตภัณฑ์ทำความสะอาด น้ำยาเคมี มียอดขายในประเทศลดลง)

ดัชนีความเชื่อมั่นฯ คาดการณ์ 3 เดือนข้างหน้า อยู่ที่ระดับ 104.4 ปรับตัวลดลงจากระดับ 108.3 ในเดือนเมษายน 2567

ภาคเหนือ ดัชนีความเชื่อมั่นฯ ในเดือนพฤษภาคม 2567 อยู่ที่ระดับ 86.5 ปรับตัวลดลงจากระดับ 90.2 ในเดือนเมษายน 2567

ปัจจัยลบ

- สภาพอากาศที่แปรปรวน ส่งผลกระทบต่อสินค้าเกษตร
- หนี้ครัวเรือนที่อยู่ในระดับสูงกดดันกำลังซื้อในภูมิภาค
- ผู้ประกอบการ SMEs กังวลการปรับขึ้นค่าจ้างขั้นต่ำ 400 บาทต่อวัน ทั่วประเทศ

ปัจจัยบวก

- การส่งออกสินค้าอาหารแปรรูปขยายตัว จากความต้องการอาหารในตลาดโลกที่เพิ่มขึ้นต่อเนื่อง อุตสาหกรรมในภาคเหนือ ที่ส่งผลด้านลบ ต่อค่าดัชนี ได้แก่

อุตสาหกรรมเฟอร์นิเจอร์ (สินค้าประเภทเฟอร์นิเจอร์สำเร็จรูป มียอดขายในประเทศลดลง ด้านการส่งออกเฟอร์นิเจอร์สำเร็จรูปและชิ้นส่วน มีคำสั่งซื้อลดลงจากญี่ปุ่นและจีน)

อุตสาหกรรมสมุนไพร (ผลิตภัณฑ์ยาสมุนไพร เครื่องดื่มสมุนไพร มีคำสั่งซื้อในประเทศลดลง ขณะที่วัตถุดิบในประเทศลดลงเนื่องจากสภาพอากาศแปรปรวน)

อุตสาหกรรมอัญมณีและเครื่องประดับ (เครื่องประดับเงิน อัญมณีเพชรพลอย มียอดขายในประเทศลดลง และเริ่มเข้าสู่ช่วง Low Season ของภาคการท่องเที่ยว ด้านการส่งออก มีคำสั่งซื้อลดลงจากยุโรป และอาเซียน)

ขณะที่ดัชนีความเชื่อมั่นฯคาดการณ์ 3 เดือนข้างหน้า อยู่ที่ระดับ 87.5 ปรับตัวลดลงจากระดับ 91.6 ในเดือนเมษายน 2567

ภาคตะวันออกเฉียงเหนือ ดัชนีความเชื่อมั่นฯ ในเดือนพฤษภาคม 2567 อยู่ที่ระดับ 73.7 ปรับตัวลดลงจากระดับ 76.1 ในเดือนเมษายน 2567

ปัจจัยลบ

- ผู้ประกอบการ SMEs มีข้อจำกัดเรื่องการเข้าถึงสินเชื่อ ขณะที่สถาบันการเงินมีความเข้มงวดในการปล่อยสินเชื่อ
- ปัญหาระงับแล้งทวีความรุนแรงขึ้น ส่งผลกระทบต่อผลผลิตในภาคเกษตรและปริมาณน้ำไม่เพียงพอ
- ราคาน้ำมันเชื้อเพลิงที่ปรับตัวสูงขึ้น ส่งผลกระทบต่อต้นทุนการผลิต
- SMEs กังวลต่อนโยบายการปรับขึ้นค่าจ้างขั้นต่ำ 400 บาทต่อวัน ทั่วประเทศ
- โครงการก่อสร้างเกี่ยวกับอสังหาริมทรัพย์ ชะลอลงเนื่องจากกำลังซื้อที่ยังอ่อนแอ ขณะที่การก่อสร้างภาครัฐชะลอลง เนื่องจากงบประมาณปี 2567 ที่ล่าช้า

ปัจจัยบวก

- การปรับลดอัตราดอกเบี้ยเงินกู้ MRR ลง 0.25% ช่วยลดต้นทุนทางการเงินให้กับผู้ประกอบการ อุตสาหกรรมในภาคตะวันออกเฉียงเหนือ ที่ส่งผลด้านลบ ต่อค่าดัชนี ได้แก่

อุตสาหกรรมน้ำตาล (ผลิตภัณฑ์น้ำตาลทราย มีคำสั่งซื้อลดลงจากอินโดนีเซีย สิงคโปร์ และมาเลเซีย ขณะที่ตลาดในประเทศมียอดขายลดลง เนื่องจากอุปสงค์ในประเทศชะลอ)

อุตสาหกรรมเซรามิก (ผลิตภัณฑ์เซรามิก กระเบื้องเซรามิก มีโอกาสคำสั่งซื้อในประเทศลดลง จากความต้องการใช้ในภาคอสังหาริมทรัพย์ชะลอ)

อุตสาหกรรมการจัดการเพื่อสิ่งแวดล้อม (การจัดการของเสียและวัสดุเหลือใช้ เศษเหล็ก เศษกระดาษ เศษพลาสติก มียอดการกำจัดลดลง ขณะที่ระบบการบำบัดน้ำเสียมียอดการกำจัดตามโรงงานอุตสาหกรรมลดลง)

ขณะที่ดัชนีความเชื่อมั่นฯคาดการณ์ 3 เดือนข้างหน้าอยู่ที่ระดับ 76.5 ปรับตัวลดลงจากระดับ 80.1 ในเดือนเมษายน 2567

ภาคตะวันออก ดัชนีความเชื่อมั่นฯในเดือนพฤษภาคม 2567 อยู่ที่ระดับ 89.7 ปรับตัวเพิ่มขึ้นจากระดับ 88.6 ในเดือนเมษายน 2567

ปัจจัยบวก

- การผลิตเพื่อการส่งออกมีทิศทางดีขึ้น เนื่องจากอุปสงค์จากต่างประเทศทยอยฟื้นตัว
- มาตรการยกเว้นวีซ่าให้กับนักท่องเที่ยวในหลายประเทศ ช่วยสนับสนุนภาคการท่องเที่ยว
- การลงทุนในพื้นที่ EEC เพิ่มขึ้น

ปัจจัยลบ

- สภาพอากาศแปรปรวน ส่งผลกระทบต่อสินค้าเกษตร
- ความเสี่ยงด้านภูมิรัฐศาสตร์ ส่งผลกระทบต่อเศรษฐกิจการค้าโลก รวมถึงความผันผวนของราคาพลังงาน

อุตสาหกรรมในภาคตะวันออก ที่ส่งผลด้านบวก ต่อค่าดัชนีฯ ได้แก่

อุตสาหกรรมเครื่องปรับอากาศและทำความเย็น (เครื่องปรับอากาศและเครื่องทำความเย็น และคอมเพรสเซอร์เครื่องปรับอากาศ มีคำสั่งซื้อเพิ่มขึ้น จากตลาดสหรัฐฯ และญี่ปุ่น ขณะที่ตลาดในประเทศมียอดขายเพิ่มขึ้นเนื่องจากเป็นช่วงฤดูร้อน)

อุตสาหกรรมเครื่องจักรกลและโลหะการ (เครื่องจักรกลในโรงงานอุตสาหกรรม มีคำสั่งซื้อเพิ่มขึ้นจากตลาดสหรัฐฯ และอาเซียน)

อุตสาหกรรมไฟฟ้าและอิเล็กทรอนิกส์และโทรคมนาคม (สินค้าประเภทเครื่องซักผ้า ไมโครเวฟ พัดลม มียอดขายในประเทศเพิ่มขึ้น ขณะที่สินค้าอิเล็กทรอนิกส์ แผงวงจรไฟฟ้า มีคำสั่งซื้อเพิ่มขึ้นจากสหรัฐฯ และยุโรป)

ขณะที่ดัชนีความเชื่อมั่นฯคาดการณ์ 3 เดือนข้างหน้าอยู่ที่ระดับ 97.4 ปรับตัวเพิ่มขึ้นจากระดับ 96.7 ในเดือนเมษายน 2567

ภาคใต้ ดัชนีความเชื่อมั่นฯ ในเดือนพฤษภาคม 2567 อยู่ที่ระดับ 87.0 ปรับตัวลดลงจากระดับ 90.1 ในเดือนเมษายน 2567

ปัจจัยลบ

- สภาพอากาศแปรปรวนส่งผลให้ผลผลิตปาล์มน้ำมันลดลง

- คำสั่งซื้อสินค้าจากจีนลดลงในสินค้าผลิตภัณฑ์ยางและไม่แปรรูป
- ราคาน้ำมันเชื้อเพลิงที่ปรับตัวสูงขึ้น กระทบต้นทุนการผลิต

ปัจจัยบวก

- มาตรการยกเว้นวีซ่าให้กับนักท่องเที่ยวในหลายประเทศ ช่วยสนับสนุนภาคการท่องเที่ยว
- ความต้องการสินค้าอาหารในตลาดโลกเพิ่มขึ้น ส่งผลดีต่อการส่งออกสินค้าอาหารทะเลแปรรูป

อุตสาหกรรมในภาคใต้ ส่งผลด้านลบ ต่อค่าดัชนี ได้แก่

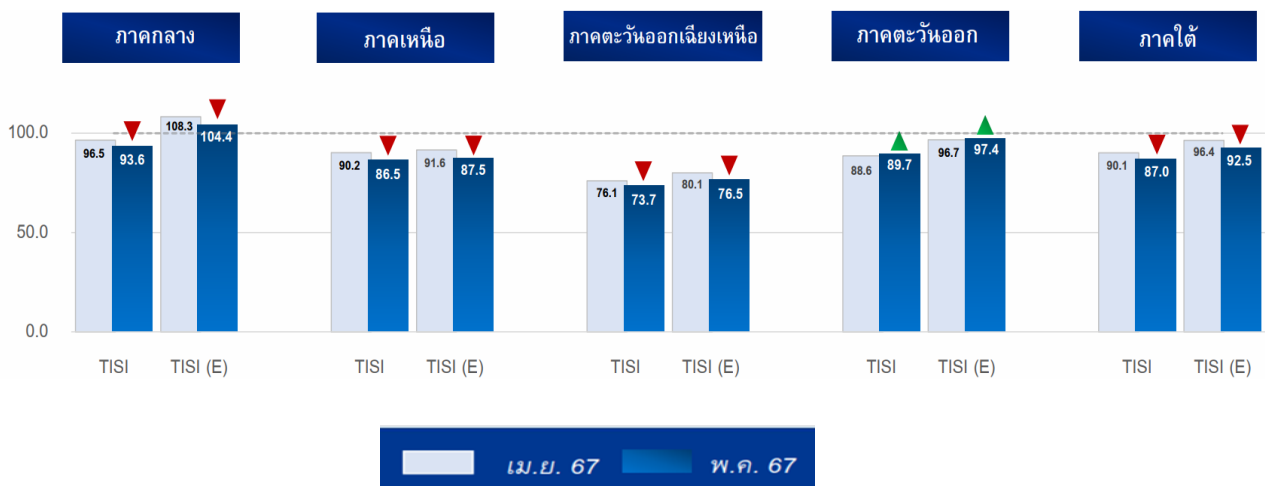
อุตสาหกรรมผลิตภัณฑ์ยาง (ผลิตภัณฑ์ยางแท่ง และยางแผ่นรวมกัน มีคำสั่งซื้อลดลงจากสหรัฐฯ ญี่ปุ่น และมาเลเซีย ขณะที่ยางรถยนต์และรถจักรยานยนต์ มีคำสั่งซื้อจากตลาดในประเทศลดลง เนื่องจากการผลิตรถยนต์และรถจักรยานยนต์ชะลอลง)

อุตสาหกรรมน้ำมันปาล์ม (ผลิตภัณฑ์น้ำมันปาล์มมียอดขายในประเทศลดลง เนื่องจากการบริโภคในประเทศชะลอลง ด้านการส่งออกมีคำสั่งซื้อลดลงจากตลาดอาเซียน ขณะที่ราคาวัตถุดิบปรับตัวสูงขึ้นเนื่องจากสภาพอากาศแปรปรวน)

อุตสาหกรรมโรงเลื่อยและโรงอบไม้ (ไม้ยางพาราแปรรูป มีคำสั่งซื้อลดลงเนื่องจากความต้องการใช้ในภาคก่อสร้างและการผลิตเฟอร์นิเจอร์ลดลง)

ขณะที่ดัชนีความเชื่อมั่นฯ คาดการณ์ 3 เดือนข้างหน้าอยู่ที่ 92.5 ปรับตัวลดลงจากระดับ 96.4 ในเดือนเมษายน 2567

ภาพที่ 3 ดัชนีความเชื่อมั่นฯ จำแนกตามภูมิภาค เปรียบเทียบระหว่างเดือนพฤษภาคมกับเดือนเมษายน 2567



ที่มา: ฝ่ายเศรษฐกิจและวิชาการ สภาอุตสาหกรรมแห่งประเทศไทย

ดัชนีความเชื่อมั่นภาคอุตสาหกรรม จำแนกตามตลาด

จากการสำรวจประจำเดือนพฤษภาคม 2567 พบว่า ดัชนีความเชื่อมั่นฯ กลุ่มที่เน้นตลาดในประเทศ ปรับตัวลดลงจากเดือนเมษายน 2567 ขณะที่กลุ่มที่เน้นตลาดต่างประเทศ ปรับตัวเพิ่มขึ้นจากเดือนเมษายน 2567 โดยมีรายละเอียดดังนี้ (ภาพที่ 4)

กลุ่มที่เน้นตลาดในประเทศ (การส่งออกน้อยกว่าร้อยละ 50 ของยอดขาย) ดัชนีความเชื่อมั่นฯ ในเดือนพฤษภาคม 2567 อยู่ที่ระดับ 87.6 ปรับตัวลดลงจากระดับ 90.9 ในเดือนเมษายน 2567

ปัจจัยลบ

- เศรษฐกิจในประเทศยังฟื้นตัวได้ช้าจากหนี้ภาคครัวเรือน และหนี้สินภาคธุรกิจที่อยู่ในระดับสูง
- สินค้าราคาถูกจากต่างประเทศเข้ามาท่วมตลาดในประเทศไทยมากขึ้น ทำให้สินค้าไทยแข่งขันได้ยาก
- ราคาน้ำมันเชื้อเพลิงที่เพิ่มขึ้นต่อเนื่อง ส่งผลให้ต้นทุนการผลิตสูงขึ้น
- สภาพอากาศที่แปรปรวน จากการเปลี่ยนแปลงของสภาพภูมิอากาศ ส่งผลกระทบต่อสินค้าเกษตร และการประกอบกิจการ

ปัจจัยบวก

- ความต้องการสินค้าในช่วงเปิดภาคเรียนปีการศึกษา 2567 อาทิ เครื่องนุ่งห่ม รองเท้า หนังสือและผลิตภัณฑ์หนัง และการพิมพ์และบรรจุภัณฑ์
 - ธนาคารพาณิชย์และสถาบันการเงิน ปรับลดอัตราดอกเบี้ย (MRR) ลง 0.25% เป็นระยะเวลา 6 เดือน ช่วยเสริมสภาพคล่องและลดภาระหนี้ให้ผู้ประกอบการ
- สำหรับอุตสาหกรรมในกลุ่มนี้ที่ค่าดัชนีฯ ปรับตัวลดลง ได้แก่ อุตสาหกรรมเฟอร์นิเจอร์, อุตสาหกรรมแก้วและกระจก, อุตสาหกรรมหล่อโลหะ เป็นต้น

ขณะที่ดัชนีความเชื่อมั่นฯ คาดการณ์ 3 เดือนข้างหน้า อยู่ที่ระดับ 95.5 ปรับตัวลดลงจากระดับ 98.3 ในเดือนเมษายน 2567

กลุ่มที่เน้นตลาดต่างประเทศ (การส่งออกตั้งแต่ร้อยละ 50 ของยอดขาย) ดัชนีความเชื่อมั่นฯ ในเดือนพฤษภาคม 2567 อยู่ที่ระดับ 90.6 ปรับตัวเพิ่มขึ้นจากระดับ 88.8 ในเดือนเมษายน 2567

ปัจจัยบวก

- อุปสงค์จากต่างประเทศ ทயอยฟื้นตัว ส่งผลดีต่อสินค้าส่งออกของไทยโดยเฉพาะสินค้าอาหาร ที่ขยายตัวอย่างต่อเนื่อง
- ผู้ประกอบการส่งออกยังได้รับอานิสงส์จากเงินบาทอ่อนค่า ซึ่งเคลื่อนไหว อยู่ที่ 36 - 37 บาทต่อดอลลาร์สหรัฐ

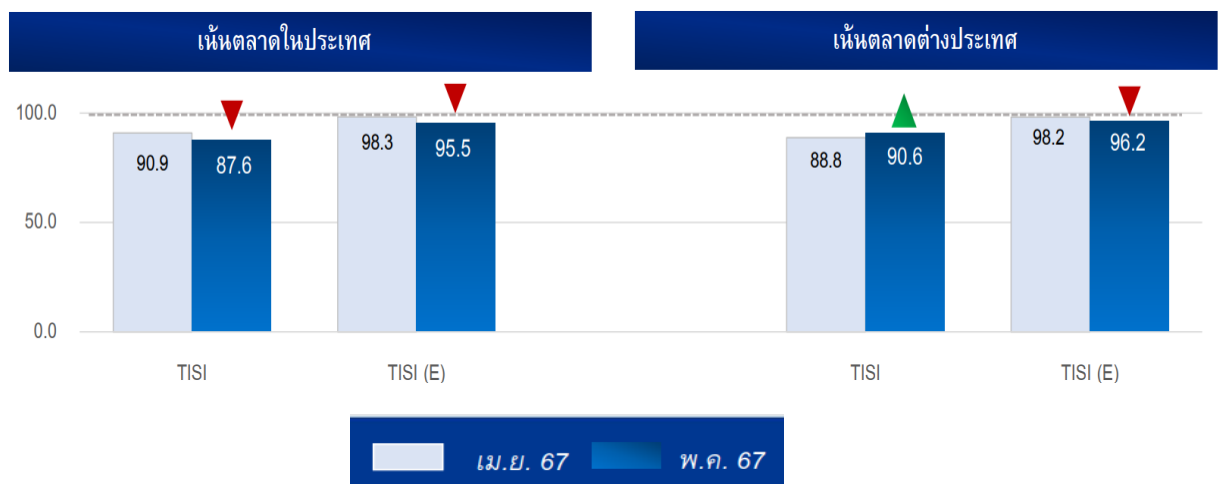
ปัจจัยลบ

- อัตราค่าระวางเรือที่เพิ่มสูงขึ้น จากปัญหาการขาดแคลนเรือขนส่งสินค้าและตู้คอนเทนเนอร์ที่หมุนเวียนไม่ทัน เนื่องจากระยะเวลาขนส่งที่นานขึ้น ซึ่งเป็นผลมาจากปัญหาความไม่สงบในตะวันออกกลาง

สำหรับอุตสาหกรรมในกลุ่มนี้ที่ค่าดัชนี **ปรับตัวเพิ่มขึ้น** ได้แก่ อุตสาหกรรมอาหารและเครื่องดื่ม, อุตสาหกรรมเครื่องปรับอากาศและทำความเย็น, อุตสาหกรรมไฟฟ้าและอิเล็กทรอนิกส์และโทรคมนาคม เป็นต้น

ขณะที่ดัชนีความเชื่อมั่นฯคาดการณ์ 3 เดือนข้างหน้า อยู่ที่ระดับ **96.2** ปรับตัวลดลงจากระดับ **98.2** ในเดือนเมษายน 2567

ภาพที่ 4 ดัชนีความเชื่อมั่นฯจำแนกตามร้อยละของการส่งออกต่อยอดขายเปรียบเทียบระหว่างเดือนพฤษภาคม กับเดือนเมษายน 2567



ที่มา: ฝ่ายเศรษฐกิจและวิชาการ สภาอุตสาหกรรมแห่งประเทศไทย

ปัจจัยที่ส่งผลกระทบต่อการประกอบกิจการ เดือนพฤษภาคม 2567

จากการสำรวจพบว่า ปัจจัยที่ผู้ประกอบการมีความกังวลเพิ่มขึ้น ได้แก่ ราคาน้ำมัน เศรษฐกิจในประเทศ และสถานการณ์การเมืองในประเทศ สำหรับปัจจัยที่ผู้ประกอบการมีความกังวลลดลง ได้แก่ เศรษฐกิจโลก อัตราดอกเบี้ยเงินกู้ และอัตราแลกเปลี่ยน โดยมีรายละเอียดดังนี้ (ภาพที่ 7)

ราคาน้ำมัน จากผลการสำรวจในเดือนพฤษภาคม 2567 พบว่า ผู้ประกอบการมีความกังวลร้อยละ **61.3 เพิ่มขึ้น** จากร้อยละ **56.6** ในเดือนเมษายน (ตารางที่ 5) เนื่องจากราคาน้ำมันดีเซลปรับตัวเพิ่มขึ้นอย่างต่อเนื่อง จากการที่ภาครัฐปรับลดเพดานการอุดหนุนราคาน้ำมันดีเซล ไม่ให้เกิน 33 บาท/ลิตร ขณะที่ราคาน้ำมันในตลาดโลก ยังทรงตัวอยู่ในระดับสูง จากผลกระทบความไม่สงบในตะวันออกกลาง

เศรษฐกิจในประเทศ จากผลการสำรวจในเดือนพฤษภาคม 2567 พบว่า ผู้ประกอบการมีความกังวล ร้อยละ **59.9 เพิ่มขึ้น** จากร้อยละ **56.4** ในเดือนเมษายน เนื่องจากกำลังซื้อ ในประเทศยังเปราะบางจากสถานการณ์เศรษฐกิจในประเทศที่ยังมีความไม่แน่นอน รวมถึงปัญหานี้คริวเรื้อนที่ยังอยู่ในระดับสูง และสัดส่วนหนี้เสีย (NPLs) ที่ปรับตัวสูงขึ้น

สถานการณ์ทางการเมืองในประเทศ จากผลการสำรวจในเดือนพฤษภาคม 2567 พบว่า ผู้ประกอบการมีความกังวล ร้อยละ **43.1 เพิ่มขึ้น** จากร้อยละ **40.2** ในเดือนเมษายน ผู้ประกอบการกังวลเสถียรภาพของรัฐบาล เนื่องจากการลาออกของรัฐมนตรีบางท่าน ภายหลังจากปรับคณะรัฐมนตรี และกรณีที่ศาลรัฐธรรมนูญมีมติรับคำร้องวินิจฉัยความเป็นรัฐมนตรีของนายเศรษฐา ทวีสิน

สภาวะเศรษฐกิจโลก จากผลการสำรวจในเดือนพฤษภาคม 2567 พบว่า ผู้ประกอบการมีความกังวล ร้อยละ **66.2 ลดลง** จากร้อยละ **79.4** ในเดือนเมษายน เนื่องจากเศรษฐกิจโลกมีทิศทางดีขึ้น ตามการฟื้นตัวของอุปสงค์จากต่างประเทศคู่ค้าสำคัญ อาทิ สหรัฐฯ ยุโรป และอาเซียน ส่งผลดีต่อภาคการส่งออกของไทย

อัตราดอกเบี้ยเงินกู้ จากผลการสำรวจในเดือนพฤษภาคม 2567 พบว่า ผู้ประกอบการมีความกังวล ร้อยละ **60.9 ลดลง** จากร้อยละ **68.5** ในเดือนเมษายน เนื่องจากธนาคารพาณิชย์และสถาบันการเงินหลายแห่งปรับลดอัตราดอกเบี้ยเงินกู้ลูกค้ารายย่อยขั้นต้น (MRR) ลง 0.25% เป็นระยะเวลา 6 เดือน ช่วยเสริมสภาพคล่อง และบรรเทาภาระหนี้ให้กับผู้ประกอบการ

อัตราแลกเปลี่ยน (มุมมองผู้ส่งออก) จากผลการสำรวจในเดือนพฤษภาคม 2567 พบว่า ผู้ประกอบการมีความกังวล ร้อยละ **35.7 ลดลง** จากร้อยละ **39.5** ในเดือนเมษายน เนื่องจากผู้ประกอบการส่งออกได้รับอานิสงส์จากเงินบาทอ่อนค่า ซึ่งเคลื่อนไหวอยู่ที่ 36 - 37 บาทต่อดอลลาร์สหรัฐ

ตารางที่ 5 ราคาน้ำมันขายปลีกในประเทศ เดือนพฤษภาคม 2567

PTT DATES OF CHANGES	เบนซิน	Gasohol 95	Gasohol 91	E20	E85	Diesel
4 พ.ค. 2567	47.74	39.85	39.28	37.74	37.49	30.94
8 พ.ค. 2567	47.24	39.35	38.78	37.24	36.99	30.94
10 พ.ค. 2567	46.84	38.95	38.38	36.84	36.59	31.44
17 พ.ค. 2567	46.44	38.55	38.18	36.44	36.19	31.94
25 พ.ค. 2567	46.04	38.15	37.78	36.04	35.79	32.44
31 พ.ค. 2567	46.04	38.15	37.78	36.04	35.79	32.94
Change	-1.70	-1.70	-1.50	-1.70	-1.70	2.00

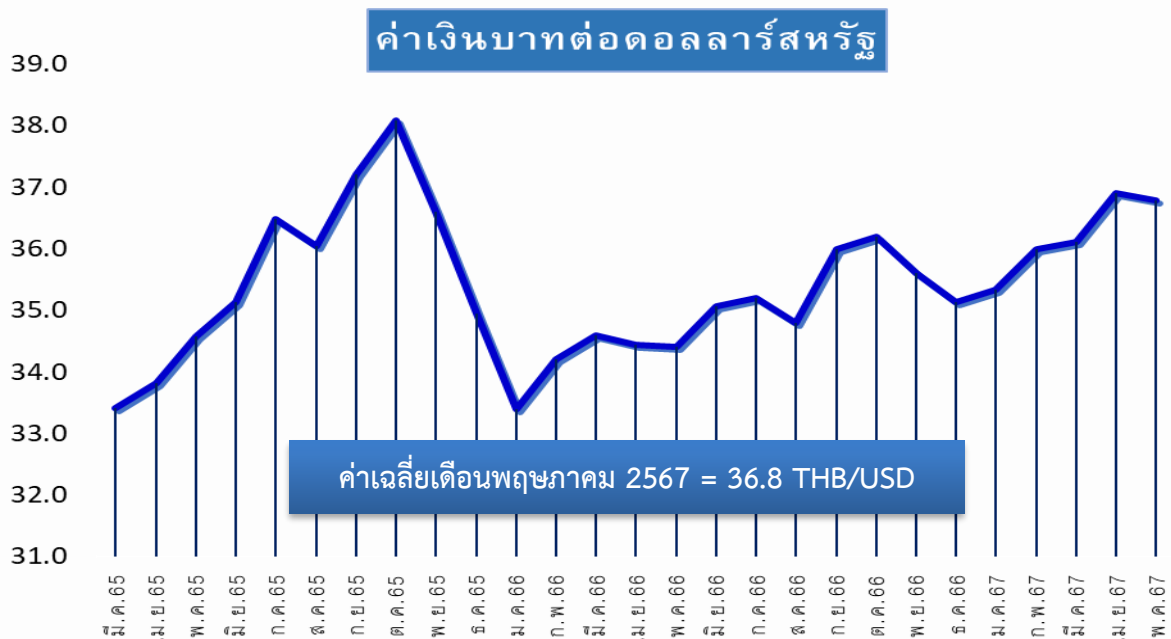
ที่มา: www.pttor.com

ภาพที่ 5 ราคาน้ำมันดิบในตลาดโลก



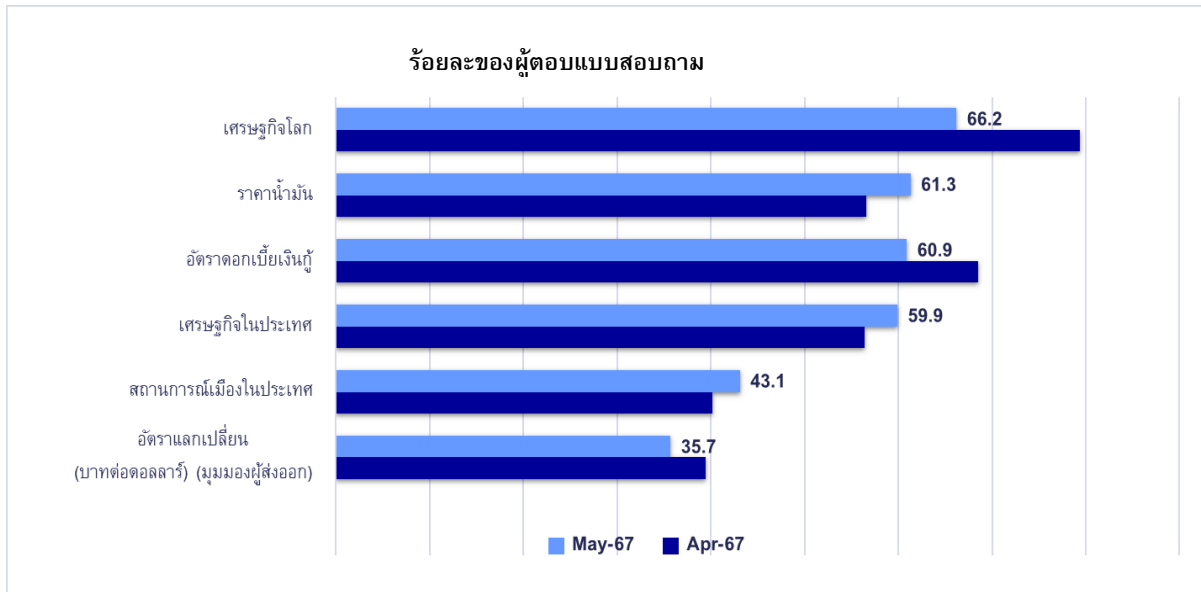
ที่มา: Federal Reserve Bank of St.Louis., IndexMundi.

ภาพที่ 6 ค่าเงินบาทประจำเดือนพฤษภาคม 2567



ที่มา: www.bot.or.th รวบรวมข้อมูลโดยฝ่ายเศรษฐกิจและวิชาการ สภาอุตสาหกรรมแห่งประเทศไทย

ภาพที่ 7 ปัจจัยที่ส่งผลกระทบต่อการดำเนินกิจการ (เรียงตามร้อยละของผู้ตอบแบบสอบถามจากมากไปหาน้อย)



จัดทำโดย ฝ่ายเศรษฐกิจและวิชาการ สภาอุตสาหกรรมแห่งประเทศไทย

ข้อเสนอแนะต่อภาครัฐ เดือนพฤษภาคม 2567

1. เสนอให้ภาครัฐออกมาตรการบรรเทาผลกระทบจากราคาพลังงานที่ปรับตัวสูงขึ้น โดยเฉพาะราคาน้ำมันและก๊าซ
2. เสนอให้ภาครัฐเร่งแก้ไขปัญหาการขาดแคลนเรือขนส่งสินค้าและตู้คอนเทนเนอร์ที่หมุนเวียนไม่ทัน เนื่องจากระยะเวลาขนส่งที่นานขึ้น ซึ่งเป็นผลมาจากสถานการณ์ความตึงเครียดในตะวันออกกลาง
3. ส่งเสริมให้ผู้ประกอบการ SMEs เข้าถึงแหล่งเงินทุนเพื่อช่วยพัฒนาและต่อยอดธุรกิจ รวมถึงปรับปรุงเงื่อนไขและกฎระเบียบต่างๆ เพื่อให้เข้าถึงสินเชื่อได้ง่ายขึ้น ตลอดจนการปรับโครงสร้างหนี้เพื่อช่วยให้ธุรกิจสามารถเดินหน้าต่อไปได้
4. เสนอให้ภาครัฐออกมาตรการส่งเสริมการซื้อสินค้าและบริการที่เกี่ยวข้องกับซอฟต์แวร์ของไทย โดยเฉพาะอาหารไทย เครื่องนุ่งห่มและสินค้ากีฬา เป็นต้น