

ดัชนีความเชื่อมั่นภาคอุตสาหกรรม

Thai Industries Sentiment Index: TISI

ประจำเดือนมิถุนายน 2567

บทสรุปผู้บริหาร

- สภาอุตสาหกรรมแห่งประเทศไทย ได้ดำเนินการสำรวจความเชื่อมั่นผู้ประกอบการประจำเดือน มิถุนายน 2567 จำนวน 1,341 ราย ครอบคลุม 46 กลุ่มอุตสาหกรรมของสภาอุตสาหกรรมแห่งประเทศไทย แบ่งเป็นกลุ่มอุตสาหกรรมขนาดย่อม อุตสาหกรรมขนาดกลาง และอุตสาหกรรมขนาดใหญ่ ร้อยละ 32.2, 32.9 และ 34.9 ของกลุ่มตัวอย่างทั้งหมด ตามลำดับ แบ่งเป็นกลุ่มอุตสาหกรรมในภาคกลาง ภาคเหนือ ภาคตะวันออกเฉียงเหนือ ภาคตะวันออก และภาคใต้ ร้อยละ 39.4, 9.6, 11.1, 27.1 และ 12.8 ตามลำดับ และแบ่งตามกลุ่มอุตสาหกรรมที่เน้นตลาดในประเทศ และกลุ่มอุตสาหกรรมที่เน้นตลาดต่างประเทศ ร้อยละ 72.2 และ 27.8 ตามลำดับ

- ผลการสำรวจดัชนีความเชื่อมั่นภาคอุตสาหกรรมในเดือนมิถุนายน 2567 อยู่ที่ระดับ 87.2 ปรับตัวลดลงจาก 88.5 ในเดือนพฤษภาคม 2567 โดยปรับตัวลดลงติดต่อกันเป็นเดือนที่ 3 เมื่อพิจารณาองค์ประกอบของดัชนีฯ พบว่า ปรับตัวลดลงทุกองค์ประกอบ ทั้งยอดคำสั่งซื้อโดยรวม ยอดขายโดยรวม ปริมาณการผลิต ต้นทุนประกอบการ และผลประกอบการ โดยมีปัจจัยลบจากเศรษฐกิจในประเทศยังฟื้นตัวช้า จากอุปสงค์ในประเทศที่ยังฟื้นตัวไม่ทั่วถึงขณะที่กำลังซื้อของผู้บริโภคยังอ่อนแอ จากปัญหาหนี้เสีย (NPL) ที่เร่งตัวขึ้น โดยเฉพาะที่อยู่อาศัย รถยนต์ บัตรเครดิต และสินเชื่อส่วนบุคคล ส่งผลให้การบริโภคในประเทศชะลอลง ขณะเดียวกันผู้ประกอบการ SMEs ประสบปัญหาสภาพคล่องขาดเงินหมุนเวียนในกิจการ และเข้าถึงสินเชื่อได้ยากขึ้น เนื่องจากสถาบันการเงินมีความระมัดระวังในการอนุมัติสินเชื่อ นอกจากนี้ ปัญหาการขาดแคลนตู้คอนเทนเนอร์และเรือขนส่งสินค้ายังเป็นปัญหาต่อเนื่อง ทำให้ค่าระวางเรือเพิ่มสูงขึ้น ขณะที่ความไม่แน่นอนทางการเมือง ส่งผลกระทบต่อความเชื่อมั่นของผู้ประกอบการ

- อย่างไรก็ตาม ในเดือนมิถุนายน ยังมีปัจจัยสนับสนุน มาตรการส่งเสริมการท่องเที่ยวในประเทศ ช่วง Low season และมาตรการฟรีวีซ่าช่วยดึงดูดนักท่องเที่ยวต่างชาติ ขณะที่การขยายตัวของอุปสงค์จากต่างประเทศ โดยเฉพาะตลาดสหรัฐฯ อาเซียน อินเดีย และจีนที่เริ่มฟื้นตัว ตลอดจนการอ่อนค่าของเงินบาท ส่งผลดีต่อภาคการส่งออก

- ขณะที่ดัชนีฯ คาดการณ์ 3 เดือนข้างหน้า อยู่ที่ระดับ 93.4 ปรับตัวลดลง จาก 95.7 ในเดือนพฤษภาคม 2567 ต่ำสุดในรอบ 33 เดือน นับตั้งแต่เดือนตุลาคม 2564 โดยมีปัจจัยเสี่ยงจากนโยบายการปรับขึ้นค่าจ้างขั้นต่ำ 400 บาท ทั่วประเทศส่งผลกระทบต่อความเชื่อมั่นด้านต้นทุนประกอบการ โดยเฉพาะผู้ประกอบการ SMEs ขณะที่ความไม่แน่นอนของปัญหา Geopolitics ส่งผลกระทบต่อราคาพลังงาน และห่วงโซ่การผลิตในตลาดโลก นอกจากนี้ สงครามการค้าระหว่างสหรัฐฯ – จีน รอบใหม่ จากการที่สหรัฐฯ ประกาศขึ้นภาษีนำเข้าสินค้าจากจีนเพิ่มเติม อาจทำให้สินค้าจากจีนเข้ามาแข่งขันในไทยเพิ่มขึ้น อย่างไรก็ตาม ยังมีปัจจัยบวกจากการใช้จ่ายและการลงทุนภาครัฐที่จะเพิ่มขึ้นในช่วงไตรมาส 3 ปี 2567 ช่วยหนุนเศรษฐกิจให้เติบโต

- **ดัชนี จำแนกตามขนาดของอุตสาหกรรม ในเดือนมิถุนายน 2567** จากการสำรวจพบว่า ดัชนี ของอุตสาหกรรมขนาดย่อม อุตสาหกรรมขนาดกลาง อยู่ที่ระดับ 78.9 และ 84.4 ปรับตัวลดลงจาก 81.6 และ 86.9 ในเดือนพฤษภาคม 2567 ตามลำดับ ขณะที่ดัชนี ของอุตสาหกรรมขนาดใหญ่ อยู่ที่ระดับ 97.6 และปรับตัวเพิ่มขึ้น จากระดับ 96.1 ในเดือนพฤษภาคม 2567

- ดัชนี คาดการณ์ 3 เดือนข้างหน้า ของอุตสาหกรรมขนาดย่อม และขนาดกลาง อยู่ที่ระดับ 86.9 และ 87.1 ปรับตัวลดลงจากระดับ 90.0 และ 91.5 ในเดือนเมษายน 2567 ตามลำดับ ขณะที่ดัชนี คาดการณ์ ของอุตสาหกรรมขนาดใหญ่ อยู่ที่ระดับ 105.3 ปรับตัวเพิ่มขึ้นจากระดับ 104.7 ในเดือนพฤษภาคม 2567

- **ดัชนี จำแนกตามภูมิภาค ในเดือนมิถุนายน 2567** จากการสำรวจพบว่า ดัชนี ของภาคกลาง ภาคตะวันออกเฉียงเหนือ และภาคใต้ อยู่ที่ระดับ 90.1, 70.7 และ 83.2 ปรับตัวลดลงจากระดับ 93.6, 73.7 และ 87.0 ในเดือนพฤษภาคม 2567 ตามลำดับ ขณะที่ดัชนี ของภาคเหนือและภาคตะวันออกเฉียงเหนือ อยู่ที่ระดับ 89.0 และ 91.1 ปรับตัวเพิ่มขึ้นจากระดับ 86.5 และ 89.7 ในเดือนพฤษภาคม 2567

- ดัชนี คาดการณ์ 3 เดือนข้างหน้า ของภาคกลาง ภาคตะวันออกเฉียงเหนือ และภาคใต้ อยู่ที่ระดับ 99.5, 71.5 และ 87.5 ปรับตัวลดลงจากระดับ 104.4, 76.5 และ 92.5 ในเดือนพฤษภาคม 2567 ตามลำดับ ขณะที่ดัชนี คาดการณ์ ของภาคเหนือ และภาคตะวันออกเฉียงเหนือ อยู่ที่ระดับ 88.1 และ 98.0 ปรับตัวเพิ่มขึ้น จากระดับ 87.5 และ 97.4 ในเดือนพฤษภาคม 2567

- **ดัชนีความเชื่อมั่นฯ จำแนกตามตลาด ในเดือนมิถุนายน 2567** จากการสำรวจพบว่า ดัชนี กลุ่มที่เน้นตลาดในประเทศ อยู่ที่ระดับ 85.4 ปรับตัวลดลงจากระดับ 87.6 ในเดือนพฤษภาคม 2567 ขณะที่กลุ่มที่เน้นตลาดต่างประเทศ อยู่ที่ระดับ 92.1 ปรับตัวเพิ่มขึ้นจากระดับ 90.6 ในเดือนพฤษภาคม 2567

- ดัชนี คาดการณ์ ของกลุ่มที่เน้นตลาดในประเทศ อยู่ที่ระดับ 90.8 ปรับตัวลดลงจากระดับ 95.5 ในเดือนพฤษภาคม 2567 ขณะที่ดัชนี คาดการณ์ ของกลุ่มที่เน้นตลาดต่างประเทศ อยู่ที่ระดับ 100.2 ปรับตัวเพิ่มขึ้นจากระดับ 96.2 ในเดือนพฤษภาคม 2567

ข้อเสนอแนะของผู้ประกอบการที่มีต่อภาครัฐประจำเดือนมิถุนายน 2567 ดังนี้ 1) เสนอให้ภาครัฐหาแนวทางแก้ไขปัญหาการขาดแคลนตู้คอนเทนเนอร์ รวมถึงค่าระวางเรือ (Freight) และค่าใช้จ่ายส่วนเพิ่ม (Surcharge) ต่างๆ ที่ปรับตัวสูงขึ้นในทุกเส้นทาง อาทิ ออกมาตรการอุดหนุนค่าใช้จ่ายด้านการขนส่ง ให้กับผู้ประกอบการ SMEs 2) เสนอให้ภาครัฐออกมาตรการป้องกันสินค้าต่างชาติที่เข้ามาท่วมตลาดในประเทศ เพื่อลดผลกระทบให้กับผู้ประกอบการ ตลอดจนส่งเสริมให้มีการใช้สินค้าที่ผลิตในประเทศ (Made in Thailand หรือ MIT) 3) เร่งเบิกจ่ายงบประมาณภาครัฐให้ได้ตามเป้าหมาย และให้หน่วยรับงบประมาณพิจารณากำหนดระยะเวลาการส่งมอบงานให้เร็วขึ้น เพื่อให้สามารถเบิกจ่ายได้ทันภายในเดือนกันยายน 2567

ดัชนีความเชื่อมั่นภาคอุตสาหกรรม

Thai Industries Sentiment Index: TISI

ประจำเดือนมิถุนายน 2567

ดัชนี (TISI) มีค่าอยู่ระหว่าง 0 - 200 ซึ่งสามารถแปลความหมายได้ดังนี้

- ค่าดัชนีอยู่ในระดับต่ำกว่า 100 แสดงว่า ผู้ประกอบการภาคอุตสาหกรรมมีความเชื่อมั่นว่าภาวะการณ์ด้านนั้นๆ จะมีสภาพแย่ลง หรืออยู่ในระดับที่ไม่ดี
- ค่าดัชนีอยู่ในระดับ 100 แสดงว่า ผู้ประกอบการภาคอุตสาหกรรมมีความเชื่อมั่นว่าภาวะการณ์ด้านนั้นๆ จะไม่มีการเปลี่ยนแปลง หรืออยู่ในสภาพทรงตัวในระดับเดิม
- ค่าดัชนีอยู่ในระดับสูงกว่า 100 แสดงว่า ผู้ประกอบการภาคอุตสาหกรรมมีความเชื่อมั่นว่าภาวะการณ์ด้านนั้นๆ จะมีสภาพดีขึ้น หรืออยู่ในระดับที่ดี

ดัชนี เดือนมิถุนายน 2567

- สภาอุตสาหกรรมแห่งประเทศไทย ได้ดำเนินการสำรวจความเชื่อมั่นผู้ประกอบการประจำเดือนมิถุนายน 2567 จำนวน 1,341 ราย ครอบคลุม 46 กลุ่มอุตสาหกรรมของสภาอุตสาหกรรมแห่งประเทศไทย แบ่งเป็นกลุ่มอุตสาหกรรมขนาดย่อม อุตสาหกรรมขนาดกลาง และอุตสาหกรรมขนาดใหญ่ ร้อยละ 32.2, 32.9 และ 34.9 ของกลุ่มตัวอย่างทั้งหมด ตามลำดับ แบ่งเป็นกลุ่มอุตสาหกรรมในภาคกลาง ภาคเหนือ ภาคตะวันออกเฉียงเหนือ ภาคตะวันออก และภาคใต้ ร้อยละ 39.4, 9.6, 11.1, 27.1 และ 12.8 ตามลำดับ และแบ่งตามกลุ่มอุตสาหกรรมที่เน้นตลาดในประเทศ และกลุ่มอุตสาหกรรมที่เน้นตลาดต่างประเทศ ร้อยละ 72.2 และ 27.8 ตามลำดับ

- ผลการสำรวจดัชนีความเชื่อมั่นภาคอุตสาหกรรมในเดือนมิถุนายน 2567 อยู่ที่ระดับ 87.2 ปรับตัวลดลงจาก 88.5 ในเดือนพฤษภาคม 2567 โดยปรับตัวลดลงติดต่อกันเป็นเดือนที่ 3 เมื่อพิจารณาองค์ประกอบของดัชนี พบว่า ปรับตัวลดลงทุกองค์ประกอบ ทั้งยอดคำสั่งซื้อโดยรวม ยอดขายโดยรวม ปริมาณการผลิต ต้นทุนประกอบการ และผลประกอบการ โดยมีปัจจัยลบจากเศรษฐกิจในประเทศยังฟื้นตัวช้า จากอุปสงค์ในประเทศที่ยังฟื้นตัวไม่ทั่วถึงขณะที่กำลังซื้อของผู้บริโภคยังอ่อนแอจากปัญหาหนี้เสีย (NPL) ที่เร่งตัวขึ้น โดยเฉพาะที่อยู่อาศัย รถยนต์ บัตรเครดิต และสินเชื่อส่วนบุคคล ส่งผลให้การบริโภคในประเทศชะลอลง ขณะเดียวกันผู้ประกอบการ SMEs ประสบปัญหาสภาพคล่องขาดเงินหมุนเวียนในกิจการ และเข้าถึงสินเชื่อได้ยากขึ้น เนื่องจากสถาบันการเงินมีความระมัดระวังในการอนุมัติสินเชื่อ นอกจากนี้ ปัญหาการขาดแคลนตู้คอนเทนเนอร์และเรือขนส่งสินค้ายังเป็นปัญหาต่อเนื่อง ทำให้ค่าระวางเรือเพิ่มสูงขึ้น ขณะที่ความไม่แน่นอนทางการเมือง ส่งผลกระทบต่อความเชื่อมั่นของผู้ประกอบการ

- อย่างไรก็ตาม ในเดือนมิถุนายน ยังมีปัจจัยสนับสนุน มาตรการส่งเสริมการท่องเที่ยวในประเทศ ช่วง Low season และมาตรการฟรีวีซ่าช่วยดึงดูดนักท่องเที่ยวต่างชาติ ขณะที่การขยายตัวของอุปสงค์จากต่างประเทศ โดยเฉพาะตลาดสหรัฐฯ อาเซียน อินเดีย และจีนที่เริ่มฟื้นตัว ตลอดจนการอ่อนค่าของเงินบาท ส่งผลดีต่อภาคการส่งออก

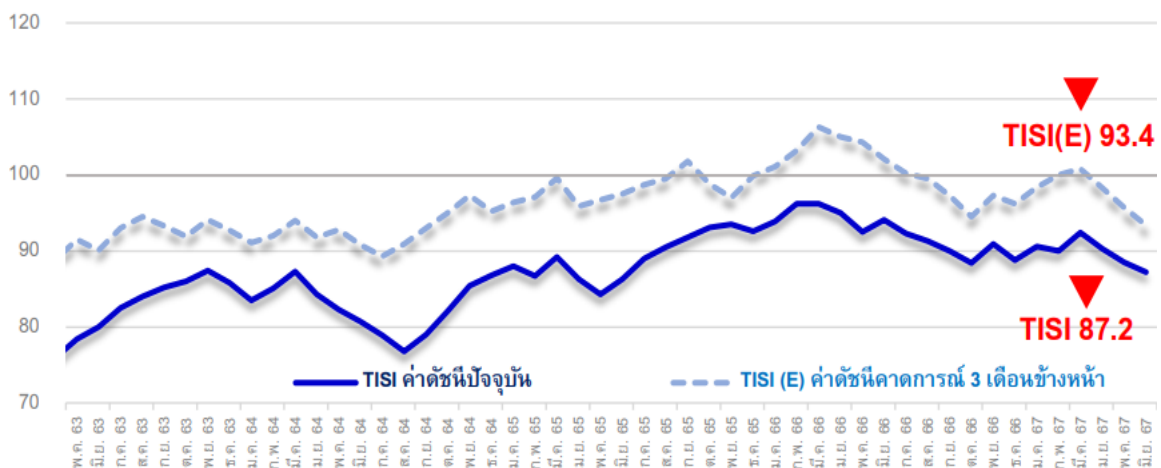
● ขณะที่ดัชนี คาดการณ์ 3 เดือนข้างหน้า อยู่ที่ระดับ 93.4 ปรับตัวลดลง จาก 95.7 ในเดือนพฤษภาคม 2567 ต่ำสุดในรอบ 33 เดือน นับตั้งแต่เดือนตุลาคม 2564 โดยมีปัจจัยเสี่ยงจากนโยบายการปรับขึ้นค่าจ้างขั้นต่ำ 400 บาท ทั่วประเทศ ส่งผลกระทบต่อความเชื่อมั่นด้านต้นทุนประกอบการ โดยเฉพาะผู้ประกอบการ SMEs ขณะที่ความไม่แน่นอนของปัญหา Geopolitics ส่งผลกระทบต่อราคาพลังงาน และห่วงโซ่การผลิตในตลาดโลก นอกจากนี้สงครามการค้าระหว่างสหรัฐฯ – จีน รอบใหม่ จากการที่สหรัฐฯ ประกาศขึ้นภาษีนำเข้าสินค้าจากจีนเพิ่มเติม อาจทำให้สินค้าจากจีนเข้ามาแข่งขันในไทยเพิ่มขึ้น อย่างไรก็ตาม ยังมีปัจจัยบวกจากการใช้จ่ายและการลงทุนภาครัฐที่จะเพิ่มขึ้นในช่วงไตรมาส 3 ปี 2567 ช่วยหนุนเศรษฐกิจให้เติบโต

ตารางที่ 1 ดัชนีความเชื่อมั่นภาคอุตสาหกรรมปัจจุบัน และดัชนีคาดการณ์ 3 เดือนข้างหน้า ระหว่างเดือนมิถุนายน 2566 – มิถุนายน 2567

ปี	2566							2567					
	มิ.ย.	ก.ค.	ส.ค.	ก.ย.	ต.ค.	พ.ย.	ธ.ค.	ม.ค.	ก.พ.	มี.ค.	เม.ย.	พ.ค.	มิ.ย.
TISI	94.1	92.3	91.3	90.0	88.4	90.9	88.8	90.6	90.0	92.4	90.3	88.5	87.2
TISI(E)	102.1	100.2	99.5	97.3	94.5	97.3	96.2	98.4	100.0	100.8	98.3	95.7	93.4

หมายเหตุ : TISI (E) หมายถึงดัชนีความเชื่อมั่นฯคาดการณ์ใน 3 เดือนข้างหน้า

ภาพที่ 1 กราฟแสดงการเปรียบเทียบระหว่างดัชนีความเชื่อมั่นภาคอุตสาหกรรมปัจจุบัน และดัชนีคาดการณ์ 3 เดือนข้างหน้า ตั้งแต่เดือนมกราคม 2563 - มิถุนายน 2567



ที่มา: ฝ่ายเศรษฐกิจและวิชาการ สภาอุตสาหกรรมแห่งประเทศไทย

องค์ประกอบของดัชนีความเชื่อมั่นภาคอุตสาหกรรม เดือนมิถุนายน 2567

ยอดคำสั่งซื้อโดยรวม อยู่ที่ระดับ 90.5 ปรับตัวลดลงจากระดับ 91.4 ในเดือนพฤษภาคม 2567 ท่ามกลางยอดคำสั่งซื้อในประเทศ ซึ่งอยู่ที่ระดับ 86.2 ปรับตัวลดลงจากระดับ 86.8 ในเดือนพฤษภาคม 2567 ขณะที่ยอดคำสั่งซื้อจากต่างประเทศ อยู่ที่ระดับ 96.7 ปรับตัวเพิ่มขึ้นจาก 94.5 ในเดือนพฤษภาคม 2567

ยอดขายโดยรวม อยู่ที่ระดับ 86.5 ปรับตัวลดลงจากระดับ 89.4 ในเดือนพฤษภาคม 2567 ท่ามกลางยอดขายในประเทศซึ่งอยู่ที่ระดับ 86.4 ปรับตัวลดลงจากระดับ 87.7 ในเดือนพฤษภาคม 2567 ขณะที่ยอดขายต่างประเทศ อยู่ที่ระดับ 94.6 ปรับตัวเพิ่มขึ้นจากระดับ 93.7 ในเดือนพฤษภาคม 2567

ปริมาณการผลิต อยู่ที่ระดับ 91.7 ปรับตัวลดลงจากระดับ 92.7 ในเดือนพฤษภาคม 2567

ต้นทุนการประกอบการ (ผูกผัน) อยู่ที่ระดับ 73.3 ปรับตัวลดลงจากระดับ 73.7 ในเดือนพฤษภาคม 2567

ผลประกอบการ อยู่ที่ระดับ 86.1 ปรับตัวลดลงจากระดับ 87.0 ในเดือนพฤษภาคม 2567

องค์ประกอบของดัชนีความเชื่อมั่นภาคอุตสาหกรรม คาดการณ์ 3 เดือนข้างหน้า

ยอดคำสั่งซื้อโดยรวม (คาดการณ์) อยู่ที่ระดับ 98.7 ปรับตัวลดลงจากระดับ 100.8 ในเดือนพฤษภาคม 2567 ท่ามกลางยอดคำสั่งซื้อในประเทศ ซึ่งอยู่ที่ระดับ 96.7 ปรับตัวลดลงจากระดับ 100.1 ในเดือนพฤษภาคม 2567 ขณะที่ดัชนียอดคำสั่งซื้อต่างประเทศ ซึ่งอยู่ที่ระดับ 105.4 ปรับตัวเพิ่มขึ้น จากระดับ 103.0 ในเดือนพฤษภาคม 2567

ยอดขายโดยรวม (คาดการณ์) ดัชนีความเชื่อมั่นฯ อยู่ที่ระดับ 98.5 ปรับตัวลดลงจากระดับ 101.8 ในเดือนพฤษภาคม 2567 ท่ามกลางยอดขายในประเทศ ซึ่งอยู่ที่ระดับ 95.4 ปรับตัวลดลงจากระดับ 99.7 ในเดือนพฤษภาคม 2567 ขณะที่ดัชนียอดขายในต่างประเทศอยู่ที่ระดับ 101.6 ปรับตัวเพิ่มขึ้นจากระดับ 101.2 ในเดือนพฤษภาคม 2567

ปริมาณการผลิต (คาดการณ์) อยู่ที่ระดับ 99.8 ปรับตัวลดลงจากระดับ 100.8 ในเดือนพฤษภาคม 2567

ต้นทุนการประกอบการ (คาดการณ์) อยู่ที่ระดับ 75.7 ปรับตัวลดลงจากระดับ 77.3 ในเดือนพฤษภาคม 2567

ผลประกอบการ (คาดการณ์) อยู่ที่ระดับ 94.2 ปรับตัวลดลงจากระดับ 97.8 ในเดือนพฤษภาคม 2567

ตารางที่ 2 ดัชนีความเชื่อมั่นภาคอุตสาหกรรมในแต่ละองค์ประกอบเดือนมิถุนายน เทียบกับเดือนพฤษภาคม 2567

ดัชนี	ดัชนีปัจจุบัน		ดัชนีคาดการณ์ 3 เดือนข้างหน้า	
	พ.ค.67	มิ.ย.67	พ.ค.67	มิ.ย.67
1. ยอดคำสั่งซื้อโดยรวม	91.4	90.5	100.8	98.7
1.1 ยอดคำสั่งซื้อในประเทศ	86.8	86.2	100.1	96.7
1.2 ยอดคำสั่งซื้อจากต่างประเทศ	94.5	96.7	103.0	105.4
2. ยอดขายโดยรวม	89.4	86.5	101.8	98.5
2.1 ยอดขายในประเทศ	87.7	86.4	99.7	95.4
2.2 ยอดขายในต่างประเทศ	93.7	94.6	101.2	101.6
3. ปริมาณการผลิต	92.7	91.7	100.8	99.8
4. ต้นทุนการประกอบการ (ผูกผัน)	73.7	73.3	77.3	75.7
5. ผลประกอบการ	87.0	86.1	97.8	94.2

ที่มา คำนวณโดยสภาอุตสาหกรรมแห่งประเทศไทย

ดัชนีความเชื่อมั่นภาคอุตสาหกรรม จำแนกตามกลุ่มอุตสาหกรรม

ดัชนีความเชื่อมั่นฯ จำแนกตามกลุ่มอุตสาหกรรม 46 กลุ่ม (ตามรูปแบบการจัดกลุ่มอุตสาหกรรมของสภาอุตสาหกรรมแห่งประเทศไทย) พบว่า ในเดือนมิถุนายน 2567 มีการเปลี่ยนแปลง ดังนี้

- อุตสาหกรรมที่มีค่าดัชนีความเชื่อมั่นฯ **เพิ่มขึ้น** และมีค่า **มากกว่า 100** มีจำนวน 9 อุตสาหกรรม ได้แก่ เครื่องปรับอากาศและทำความเย็น, อาหารและเครื่องดื่ม, ยา, ผู้ผลิตไฟฟ้า, ยื่อและกระดาษ, การพิมพ์และบรรจุภัณฑ์, ดิจิทัล, เครื่องสำอาง, ผู้ผลิตเครื่องมือแพทย์และสุขภาพ
- อุตสาหกรรมที่มีค่าดัชนีความเชื่อมั่นฯ **เพิ่มขึ้น** แต่มีค่า **ต่ำกว่า 100** มีจำนวน 12 อุตสาหกรรม ได้แก่ สิ่งทอ, เครื่องนุ่งห่ม, หนังสือและผลิตภัณฑ์หนังสือ, รองเท้า, แก้วและกระจก, เซรามิก, เครื่องจักรกลโลหะการ, เครื่องจักรกลการเกษตร, น้ำมันปาล์ม, เคมี, พลาสติก, เทคโนโลยีชีวภาพ
- อุตสาหกรรมที่มีค่าดัชนีความเชื่อมั่นฯ **ลดลง** แต่มีค่า **มากกว่า 100** มีจำนวน 5 อุตสาหกรรม ได้แก่ ยานยนต์, ชิ้นส่วนและอะไหล่ยานยนต์, โรงกลั่นน้ำมันปิโตรเลียม, พลังงานหมุนเวียน, อลูมิเนียม
- อุตสาหกรรมที่มีค่าดัชนีความเชื่อมั่นฯ **ลดลง** แต่มีค่า **ต่ำกว่า 100** มีจำนวน 20 อุตสาหกรรม ได้แก่ อัญมณีและเครื่องประดับ, เหล็ก, ปูนซีเมนต์, หลัังคาและอุปกรณ์, แกรนิตและหินอ่อน, โรงเลื่อยและโรงอบไม้, ไม้อัด ไม้บาง และวัสดุแผ่น, เฟอร์นิเจอร์, ต่อเรือซ่อมเรือและก่อสร้างงานเหล็ก, หล่อโลหะ, ไฟฟ้าและอิเล็กทรอนิกส์, น้ำตาล, สมุนไพร, ผลิตภัณฑ์เสริมอาหาร, ก๊าซ, สำรองและผลิตปิโตรเลียม, ปิโตรเคมี, ผลิตภัณฑ์ยาง, หัตถกรรมสร้างสรรค์, การจัดการเพื่อสิ่งแวดล้อม

ตารางที่ 3 การเปลี่ยนแปลงดัชนีความเชื่อมั่นฯจำแนกตามกลุ่มอุตสาหกรรม เดือนมิถุนายน 2567

	TISI ↓	TISI ↑
TISI > 100	<p>ยานยนต์, ชิ้นส่วนและอะไหล่ยานยนต์, โรงกลั่นน้ำมันปิโตรเลียม, พลังงานหมุนเวียน, อลูมิเนียม</p> <p>มิถุนายน = 5 กลุ่ม, พฤษภาคม = 5 กลุ่ม</p>	<p>เครื่องปรับอากาศและทำความเย็น, อาหารและเครื่องดื่ม, ยา, ผู้ผลิตไฟฟ้า, เยื่อและกระดาษ, การพิมพ์และบรรจุภัณฑ์, ดิจิทัล, เครื่องสำอาง, ผู้ผลิตเครื่องมือแพทย์และสุขภาพ</p> <p>มิถุนายน = 9 กลุ่ม, พฤษภาคม = 9 กลุ่ม)</p>
TISI < 100	<p>อัญมณีและเครื่องประดับ, เหล็ก, ปูนซีเมนต์, หลักรถและอุปกรณ์, แกรนิตและหินอ่อน, โรงเลื่อยและโรงอบไม้, ไม้อัด ไม้บาง และวัสดุแผ่น, เฟอร์นิเจอร์, ต่อเรือซ่อมเรือและก่อสร้างงานเหล็ก, หล่อโลหะ, ไฟฟ้าและอิเล็กทรอนิกส์, น้ำตาล, สมุนไพร, ผลิตภัณฑ์เสริมอาหาร, ก๊าซ, สำรองและผลิตปิโตรเลียม, ปิโตรเคมี, ผลิตภัณฑ์ยาง, หัตถกรรมสร้างสรรค์, การจัดการเพื่อสิ่งแวดล้อม</p> <p>มิถุนายน = 20 กลุ่ม, พฤษภาคม = 23 กลุ่ม</p>	<p>สิ่งทอ, เครื่องนุ่งห่ม, หนังสือและผลิตภัณฑ์หนังสือ, รองเท้า, แก้วและกระจก, เซรามิก, เครื่องจักรกลโลหะการ, เครื่องจักรกลการเกษตร, น้ำมันปาล์ม, เคมี, พลาสติก, เทคโนโลยีชีวภาพ</p> <p>มิถุนายน = 12 กลุ่ม, พฤษภาคม = 9 กลุ่ม</p>

ตารางที่ 4 ดัชนีความเชื่อมั่นภาคอุตสาหกรรม จำแนกตามรายอุตสาหกรรม

อุตสาหกรรม	2566							2567					
	มิ.ย.	ก.ค.	ส.ค.	ก.ย.	ต.ค.	พ.ย.	ธ.ค.	ม.ค.	ก.พ.	มี.ค.	เม.ย.	พ.ค.	มิ.ย.
กลุ่ม 1 อุตสาหกรรมแฟชั่น - เพิ่มขึ้น 4 กลุ่ม ลดลง 1 กลุ่ม													
สิ่งทอ	61.4	57.2	58.6	55.9	52.4	56.8	61.8	60.7	58.7	63.1	60.6	63.1	65.3
เครื่องนุ่งห่ม	72.2	67.8	69.6	65.4	63.3	67.1	70.5	72.4	70.0	73.8	70.0	71.5	74.0
หนังและผลิตภัณฑ์หนัง	69.3	65.7	68.8	65.7	61.8	66.7	70.6	73.8	76.7	80.0	76.7	77.8	80.0
รองเท้า	70.0	72.5	75.6	72.7	68.0	72.5	76.0	80.0	85.0	82.5	81.7	82.5	83.6
อัญมณีและเครื่องประดับ	51.3	48.6	43.6	47.5	50.0	55.0	51.4	56.5	60.0	65.0	67.3	62.9	58.8
กลุ่ม 2 อุตสาหกรรมก่อสร้างและเครื่องใช้ในบ้าน - เพิ่มขึ้น 2 กลุ่ม ลดลง 7 กลุ่ม													
เหล็ก	57.7	60.7	56.4	53.2	50.5	54.9	56.9	61.2	60.0	58.4	55.8	57.1	55.1
ปูนซีเมนต์	96.2	98.3	93.6	89.6	85.6	88.2	83.6	82.1	80.0	79.2	80.0	76.0	73.0
หลังคาและอุปกรณ์	53.3	57.1	53.8	49.5	46.2	50.0	47.3	50.4	54.3	58.3	54.6	50.7	47.1
แกรนิตและหินอ่อน	45.0	47.1	45.6	45.0	40.0	44.2	41.7	44.5	49.2	52.0	55.2	50.8	47.4
แก้วและกระจก	95.7	92.5	96.9	98.6	95.7	97.8	92.9	91.7	89.3	86.7	83.1	80.0	82.5
เซรามิก	56.4	53.3	50.8	48.5	46.2	50.9	53.3	52.9	50.4	49.7	52.5	48.1	50.4
โรงเลื่อย โรงอบไม้	65.7	61.7	57.0	58.3	60.0	63.3	60.0	63.0	58.9	63.6	63.0	58.9	55.0
ไม้อัด ไม้ยางและวัสดุแผ่น	57.9	61.1	58.2	58.8	60.0	64.8	61.7	66.2	62.9	67.8	66.0	63.0	60.0
เฟอร์นิเจอร์	66.7	71.4	66.7	67.4	62.9	66.4	71.4	76.0	79.1	83.8	81.2	77.1	73.6
กลุ่ม 3 อุตสาหกรรมยานยนต์และเครื่องจักรกล - เพิ่มขึ้น 2 กลุ่ม ลดลง 4 กลุ่ม													
ยานยนต์	135.7	140.0	144.3	142.5	144.7	147.1	148.6	145.0	141.5	142.9	140.0	136.9	132.9
ชิ้นส่วนและอะไหล่ยานยนต์	124.1	125.5	126.2	121.9	122.5	125.4	120.6	118.2	114.0	118.6	113.9	109.1	104.3
เครื่องจักรกลและโลหะการ	62.9	58.9	55.6	57.1	56.4	61.3	63.1	67.6	64.8	69.7	69.0	69.6	70.4
เครื่องจักรกลการเกษตร	52.7	50.0	53.7	54.4	50.6	55.0	57.1	62.1	58.8	56.4	55.0	55.5	56.7
ต่อเรือซ่อมเรือและก่อสร้างงานเหล็ก	68.0	72.7	80.0	80.0	77.1	76.7	74.0	69.1	66.0	65.5	62.2	61.5	57.8
หล่อโลหะ	85.9	86.9	88.4	83.9	87.2	91.9	90.0	93.8	89.2	88.4	83.7	80.5	75.9
กลุ่ม 4 อุตสาหกรรมเครื่องใช้ไฟฟ้าและอิเล็กทรอนิกส์ - เพิ่มขึ้น 1 กลุ่ม ลดลง 1 กลุ่ม													
ไฟฟ้าและอิเล็กทรอนิกส์	82.8	80.3	76.7	72.7	69.7	69.0	71.1	75.8	74.6	78.7	81.1	82.9	78.9
เครื่องปรับอากาศและทำความเย็น	119.2	115.6	113.0	108.0	109.6	112.6	108.0	113.0	108.9	113.0	115.3	116.2	118.3

ตารางที่ 4 ดัชนีความเชื่อมั่นภาคอุตสาหกรรม จำแนกตามรายอุตสาหกรรม (ต่อ)

อุตสาหกรรม	2566							2567					
	มิ.ย.	ก.ค.	ส.ค.	ก.ย.	ต.ค.	พ.ย.	ธ.ค.	ม.ค.	ก.พ.	มี.ค.	เม.ย.	พ.ค.	มิ.ย.
กลุ่ม 5 อุตสาหกรรมอาหารและยา - เพิ่มขึ้น 3 กลุ่ม ลดลง 3 กลุ่ม													
อาหารและเครื่องดื่ม	126.0	126.8	127.3	127.8	129.5	134.1	134.6	138.2	139.0	139.9	140.7	141.7	142.6
น้ำตาล	86.7	83.3	81.4	78.3	80.0	81.5	83.1	87.5	85.0	84.3	82.2	81.5	78.5
ยา	141.2	142.1	137.6	133.8	130.3	129.2	124.8	123.9	127.7	131.9	134.2	135.0	136.3
สมุนไพร	79.5	81.8	77.3	78.7	74.1	73.1	69.0	65.9	63.2	62.1	57.9	54.5	52.6
น้ำมันปาล์ม	91.6	86.7	82.9	84.6	81.8	86.7	87.8	92.3	96.4	100.0	96.7	93.3	95.4
ผลิตภัณฑ์เสริมอาหาร	58.1	59.4	61.2	62.7	59.3	58.7	62.2	60.7	57.5	56.6	53.3	49.6	46.5
กลุ่ม 6 อุตสาหกรรมพลังงาน - เพิ่มขึ้น 1 กลุ่ม ลดลง 4 กลุ่ม													
โรงกลั่นน้ำมันปิโตรเลียม	150.0	130.0	150.0	120.0	150.0	180.0	160.0	170.0	140.0	150.0	140.0	120.0	110.0
ก๊าซ	87.1	83.6	80.0	82.0	84.4	88.0	84.0	80.0	75.4	74.0	72.9	73.3	71.1
ผู้ผลิตไฟฟ้า	172.5	167.5	162.9	160.0	156.7	157.1	152.5	156.7	160.0	162.5	165.0	165.5	168.6
พลังงานหมุนเวียน	102.4	101.4	97.9	99.4	101.3	106.2	102.2	106.7	108.1	112.8	108.0	104.0	101.8
สำรวจและผลิตปิโตรเลียม							56.7	58.3	63.3	66.7	62.2	59.0	56.0
กลุ่ม 7 อุตสาหกรรมสนับสนุน - เพิ่มขึ้น 8 กลุ่ม ลดลง 4 กลุ่ม													
ปิโตรเคมี	97.9	95.0	91.4	87.6	83.2	82.2	80.0	78.9	74.4	79.2	75.2	71.2	68.2
เคมี	90.2	86.2	90.0	86.0	81.0	80.0	76.5	75.8	74.1	78.5	74.0	69.7	71.2
ผลิตภัณฑ์ยาง	108.0	104.4	100.0	96.3	92.2	90.0	86.2	88.5	85.4	90.3	85.6	81.0	76.4
พลาสติก	103.2	98.9	100.0	95.7	92.1	88.4	85.2	86.3	84.2	87.9	89.7	85.4	86.8
เยื่อและกระดาษ	95.7	91.3	88.2	90.8	92.3	96.0	92.8	96.4	100.0	103.8	100.0	101.4	102.5
การพิมพ์และบรรจุภัณฑ์	112.0	109.3	105.0	107.0	109.3	112.8	109.6	107.5	104.6	108.5	104.0	105.5	106.0
อลูมิเนียม	120.4	116.4	120.0	121.0	123.0	126.1	122.6	123.9	126.5	128.1	123.8	118.9	114.3
หัตถกรรมสร้างสรรค์	76.1	78.9	74.1	74.7	77.0	81.6	84.0	83.2	78.7	77.2	72.8	68.1	63.6
การจัดการเพื่อสิ่งแวดล้อม	90.4	91.1	86.7	82.3	80.0	83.6	80.7	85.0	81.0	84.8	86.2	81.8	76.9
ดิจิทัล	123.5	124.8	120.0	116.0	117.9	120.0	120.9	125.6	127.1	129.6	131.1	132.5	134.2
เทคโนโลยีชีวภาพ	58.8	61.4	63.0	59.0	60.0	63.2	60.0	64.7	60.8	59.1	56.0	51.7	52.9
เครื่องสำอาง	115.2	117.6	113.0	115.0	116.2	120.0	123.1	123.8	126.7	131.3	132.0	132.9	134.0
ผู้ผลิตเครื่องมือแพทย์	132.9	133.9	129.0	125.5	121.8	121.1	116.2	114.0	116.1	119.5	120.5	121.6	123.0

ดัชนีความเชื่อมั่นภาคอุตสาหกรรม จำแนกตามขนาดอุตสาหกรรม

ดัชนีความเชื่อมั่นฯจำแนกตามขนาดของอุตสาหกรรม ประกอบด้วย

- 1) อุตสาหกรรมขนาดย่อม มีรายได้ไม่เกิน 100 ล้านบาท
- 2) อุตสาหกรรมขนาดกลาง มีรายได้มากกว่า 100 แต่ไม่เกิน 500 ล้านบาท
- 3) อุตสาหกรรมขนาดใหญ่ มีรายได้เกิน 500 ล้านบาท

จากการสำรวจประจำเดือนมิถุนายน 2567 พบว่า ดัชนีความเชื่อมั่นฯ อุตสาหกรรมขนาดย่อม และขนาดกลางปรับตัวลดลง จากเดือนพฤษภาคม 2567 ขณะที่ดัชนีความเชื่อมั่นฯ อุตสาหกรรมขนาดใหญ่ ปรับตัวเพิ่มขึ้น จากเดือนพฤษภาคม 2567 โดยมีรายละเอียดดังนี้

อุตสาหกรรมขนาดย่อม ดัชนีความเชื่อมั่นฯ ในเดือนมิถุนายน 2567 อยู่ที่ระดับ **78.9** ปรับตัวลดลงจากระดับ **81.6** ในเดือนพฤษภาคม 2567 อุตสาหกรรมขนาดย่อมที่มีความเชื่อมั่นลดลง ได้แก่ อุตสาหกรรมเฟอร์นิเจอร์, อุตสาหกรรมหล่อโลหะ, อุตสาหกรรมหัตถกรรมสร้างสรรค์ เป็นต้น

ปัจจัยลบ

- การบริโภคในประเทศยังฟื้นตัวช้า เนื่องจากกำลังซื้อของผู้บริโภคยังอ่อนแอ จากปัญหาหนี้เสีย (NPL) ที่เร่งตัวขึ้น
- ผู้ประกอบการ SMEs ประสบปัญหาสภาพคล่อง ขาดเงินหมุนเวียนในกิจการ และเข้าถึงสินเชื่อได้ยากขึ้น เนื่องจากสถาบันการเงินระมัดระวังในการอนุมัติสินเชื่อ

ปัจจัยบวก

● มาตรการส่งเสริมการท่องเที่ยวในประเทศช่วง Low season ช่วยกระตุ้นการใช้จ่ายในประเทศ ขณะที่ดัชนีความเชื่อมั่นฯคาดการณ์ 3 เดือนข้างหน้าอยู่ที่ระดับ **86.9** ปรับตัวลดลงจากระดับ **90.0** ในเดือนพฤษภาคม 2567

อุตสาหกรรมขนาดกลาง ดัชนีความเชื่อมั่นฯ ในเดือนมิถุนายน 2567 อยู่ที่ระดับ **84.4** ปรับตัวลดลงจากระดับ **86.9** ในเดือนพฤษภาคม 2567 อุตสาหกรรมขนาดกลางที่มีความเชื่อมั่นลดลง ได้แก่ อุตสาหกรรมอัญมณีและเครื่องประดับ, อุตสาหกรรมปูนซีเมนต์, อุตสาหกรรมหลังคาและอุปกรณ์ เป็นต้น

ปัจจัยลบ

- อุปสงค์ในประเทศฟื้นตัวไม่ทั่วถึง ส่งผลให้การบริโภคสินค้าอุตสาหกรรมลดลง
- ความไม่แน่นอนทางการเมือง ส่งผลกระทบต่อความเชื่อมั่นของผู้ประกอบการ

ปัจจัยบวก

● การเบิกจ่ายงบประมาณภาครัฐเพิ่มขึ้น ช่วยหนุนการเติบโตของเศรษฐกิจ ขณะที่ดัชนีความเชื่อมั่นฯ คาดการณ์ 3 เดือนข้างหน้าอยู่ที่ระดับ **87.1** ปรับตัวลดลงจากระดับ **91.5** ในเดือนพฤษภาคม 2567

อุตสาหกรรมขนาดใหญ่ ดัชนีความเชื่อมั่นฯในเดือนมิถุนายน 2567 อยู่ที่ระดับ 97.6 ปรับตัวเพิ่มขึ้น จากระดับ 96.1 ในเดือนพฤษภาคม 2567 อุตสาหกรรมขนาดใหญ่ที่มีความเชื่อมั่นเพิ่มขึ้น ได้แก่ อุตสาหกรรมอาหารและเครื่องดื่ม, อุตสาหกรรมเครื่องปรับอากาศและทำความเย็น, อุตสาหกรรมเครื่องจักรกลและโลหะการ เป็นต้น

ปัจจัยบวก

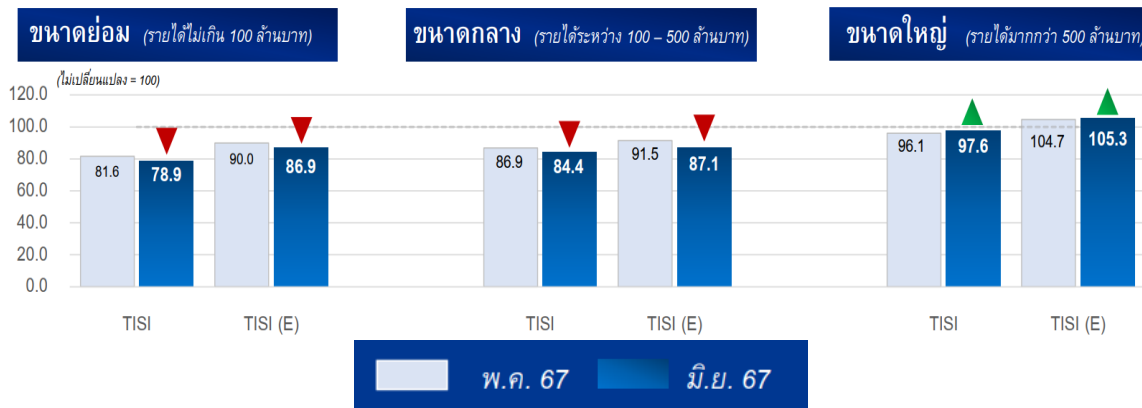
- คำสั่งซื้อจากประเทศคู่ค้าสำคัญเพิ่มขึ้นต่อเนื่อง โดยเฉพาะสหรัฐฯ อาเซียน อินเดีย และจีน
- การอ่อนค่าของเงินบาทส่งผลดีต่อภาคการส่งออก
- การเบิกจ่ายงบประมาณภาครัฐเพิ่มขึ้น ช่วยหนุนการเติบโตของเศรษฐกิจ

ปัจจัยลบ

- กำลังซื้อของผู้บริโภคยังอ่อนแอส่งผลให้การบริโภคสินค้าคงทนในประเทศลดลง อาทิ รถยนต์, เครื่องใช้ไฟฟ้า
- ความไม่แน่นอนทางการเมือง ส่งผลกระทบต่อความเชื่อมั่นของผู้ประกอบการ

ขณะที่ดัชนีความเชื่อมั่นฯ คาดการณ์ 3 เดือนข้างหน้าอยู่ที่ระดับ 105.3 ปรับตัวเพิ่มขึ้น จากระดับ 104.7 ในเดือนพฤษภาคม 2567

ภาพที่ 2 ดัชนีความเชื่อมั่นฯ จำแนกตามขนาดอุตสาหกรรมเปรียบเทียบระหว่างเดือนมิถุนายนกับเดือนพฤษภาคม 2567



ที่มา: ฝ่ายเศรษฐกิจและวิชาการ สภาอุตสาหกรรมแห่งประเทศไทย

ดัชนีความเชื่อมั่นภาคอุตสาหกรรม ตามภูมิภาค

จากการสำรวจประจำเดือนมิถุนายน 2567 พบว่า ดัชนีความเชื่อมั่นฯ ของภาคกลาง ภาคตะวันออกเฉียงเหนือ และภาคใต้ ปรับตัวลดลงจากเดือนพฤษภาคม 2567 ขณะที่ดัชนีความเชื่อมั่นฯ ของภาคเหนือ ภาคตะวันออก ปรับตัวเพิ่มขึ้นจากเดือนพฤษภาคม 2567 โดยมีรายละเอียดดังนี้

ภาคกลาง ดัชนีความเชื่อมั่นฯ ในเดือนมิถุนายน 2567 อยู่ที่ระดับ 90.1 ปรับตัวลดลงจากระดับ 93.6 ในเดือนพฤษภาคม 2567

ปัจจัยลบ

- เศรษฐกิจในประเทศยังฟื้นตัวช้า จากอุปสงค์ในประเทศที่ยังฟื้นตัวไม่ทั่วถึง
- กำลังซื้อของผู้บริโภคยังอ่อนแอ จากปัญหาหนี้เสีย (NPL) ที่เร่งตัวขึ้น โดยเฉพาะที่อยู่อาศัย รถยนต์ บัตรเครดิต และสินเชื่อส่วนบุคคล ส่งผลให้การบริโภคสินค้าอุตสาหกรรมลดลง
- ความไม่แน่นอนทางการเมือง ส่งผลกระทบต่อความเชื่อมั่นของผู้ประกอบการความต้องการ
- ยอดขายสินค้าวัสดุก่อสร้างลดลง เนื่องจากโครงการก่อสร้างภาคอสังหาริมทรัพย์ชะลอลง

ปัจจัยบวก

- อุปสงค์จากต่างประเทศทยอยฟื้นตัว อาทิ สหรัฐฯ อินเดีย อาเซียนและจีน ส่งผลดีต่อภาคการส่งออกของไทย

อุตสาหกรรมในภาคกลาง ที่ส่งผลด้านลบ ต่อค่าดัชนีฯ ได้แก่

อุตสาหกรรมยานยนต์ (รถกระบะ รถจักรยานยนต์ มียอดขายในประเทศลดลง เนื่องจากกำลังซื้อของผู้บริโภคชะลอลง ประกอบกับสถาบันการเงินมีความระมัดระวังในการปล่อยสินเชื่อ จากหนี้ครัวเรือนที่เร่งตัวขึ้น ด้านการส่งออกมีคำสั่งซื้อลดลงจาก ตลาดแอฟริกา ตะวันออกกลาง ออสเตรเลีย และอาเซียน)

อุตสาหกรรมชิ้นส่วนและอะไหล่ยานยนต์ (ชิ้นส่วนและอะไหล่รถยนต์ มียอดขายในประเทศลดลง เนื่องจากความต้องการใช้ผลิตภัณฑ์ลดลง ด้านการส่งออก มีคำสั่งซื้อลดลงจากตลาดแอฟริกา ออสเตรเลีย และ CLMV)

อุตสาหกรรมอลูมิเนียม (ผลิตภัณฑ์อลูมิเนียม มียอดขายในประเทศลดลง จากภาคก่อสร้าง ด้านการส่งออก มีคำสั่งซื้อลดลงจากประเทศญี่ปุ่น และอาเซียน)

ดัชนีความเชื่อมั่นฯ ภาคการถ 3 เดือนข้างหน้า อยู่ที่ระดับ 99.5 ปรับตัวลดลงจากระดับ 104.4 ในเดือนพฤษภาคม 2567

ภาคเหนือ ดัชนีความเชื่อมั่นฯ ในเดือนมิถุนายน 2567 อยู่ที่ระดับ 89.0 ปรับตัวเพิ่มขึ้นจากระดับ 86.5 ในเดือนพฤษภาคม 2567

ปัจจัยบวก

- รายได้เกษตรกรที่ฟื้นตัวดีขึ้นช่วยพยุงการใช้จ่ายในภูมิภาค
- มาตรการส่งเสริมการท่องเที่ยวในประเทศช่วง Low season และมาตรการฟรีวีซ่า ช่วยดึงดูดนักท่องเที่ยวต่างชาติ

ปัจจัยลบ

- ผู้ประกอบการ SMEs ประสบปัญหาสภาพคล่อง ขาดเงินทุนหมุนเวียนในกิจการ และเข้าถึงสินเชื่อได้ยาก

อุตสาหกรรมในภาคเหนือ ที่ส่งผลด้านบวก ต่อค่าดัชนีฯ ได้แก่

อุตสาหกรรมสิ่งทอ (ผลิตภัณฑ์เส้นใยประดิษฐ์ เส้นใยสิ่งทอ มีคำสั่งซื้อเพิ่มขึ้นจากประเทศเวียดนามและอินเดีย ขณะที่คำสั่งซื้อในประเทศเพิ่มขึ้น เนื่องจากความต้องการวัตถุดิบในการผลิตเครื่องนุ่งห่มขยายตัว)

อุตสาหกรรมเซรามิก (ผลิตภัณฑ์เซรามิก กระเบื้องเซรามิก โกลุขภัณฑ์ มีคำสั่งซื้อในประเทศเพิ่มขึ้น ด้านการส่งออกมีคำสั่งซื้อเพิ่มขึ้นจากตลาด CLMV)

อุตสาหกรรมเยื่อและกระดาษ (ผลิตภัณฑ์เยื่อกระดาษ มีคำสั่งซื้อและปริมาณการผลิตเพิ่มขึ้นจากการขยายตัวของอุปสงค์ในประเทศ ด้านการส่งออกมีคำสั่งซื้อเพิ่มขึ้นจากตลาดจีน)

ขณะที่ดัชนีความเชื่อมั่นฯคาดการณ์ 3 เดือนข้างหน้า อยู่ที่ระดับ 88.1 ปรับตัวเพิ่มขึ้นจากระดับ 87.5 ในเดือนพฤษภาคม 2567

ภาคตะวันออกเฉียงเหนือ ดัชนีความเชื่อมั่นฯ ในเดือนมิถุนายน 2567 อยู่ที่ระดับ 70.7 ปรับตัวลดลงจากระดับ 73.7 ในเดือนพฤษภาคม 2567

ปัจจัยลบ

- ผู้ประกอบการ SMEs ปัญหาสภาพคล่อง จากการขาดเงินทุนหมุนเวียนในกิจการ และเข้าถึงสินเชื่อได้ยาก ขณะที่สถาบันการเงินระมัดระวังในการปล่อยสินเชื่อ
- ภัยแล้งยังเป็นปัญหาต่อเนื่อง ส่งผลกระทบต่อผลผลิตในภาคเกษตรและปริมาณน้ำไม่เพียงพอ

ปัจจัยบวก

● การปรับลดอัตราดอกเบี้ยเงินกู้ MRR ลง 0.25% ช่วยลดต้นทุนทางการเงินให้กับผู้ประกอบการ

อุตสาหกรรมในภาคตะวันออกเฉียงเหนือ ที่ส่งผลด้านลบ ต่อค่าดัชนีฯ ได้แก่

อุตสาหกรรมไฟฟ้าและอิเล็กทรอนิกส์ (สินค้าอิเล็กทรอนิกส์ แผงวงจรไฟฟ้า มีคำสั่งซื้อลดลงจากตลาดอาเซียนและยุโรป เครื่องใช้ไฟฟ้า มียอดขายในประเทศลดลง เนื่องจากกำลังซื้อของผู้บริโภคอ่อนแอ)

อุตสาหกรรมแกรนิตและหินอ่อน (ผลิตภัณฑ์แกรนิตและหินอ่อน มียอดขายในประเทศลดลง จากความต้องการใช้ในภาคการก่อสร้างชะลอลง)

อุตสาหกรรมหล่อโลหะ (งานหล่อหลอม โลหะ งานกลึง มีคำสั่งซื้อในประเทศลดลง เนื่องจากความต้องการใช้ในอุตสาหกรรมเครื่องจักรกลฯ ชิ้นส่วนและอะไหล่ยานยนต์ ลดลง)

ขณะที่ดัชนีความเชื่อมั่นฯ คาดการณ์ 3 เดือนข้างหน้าอยู่ที่ระดับ 71.5 ปรับตัวลดลงจากรดับ 76.5 ในเดือนพฤษภาคม 2567

ภาคตะวันออก ดัชนีความเชื่อมั่นฯ ในเดือนมิถุนายน 2567 อยู่ที่ระดับ 91.1 ปรับตัวเพิ่มขึ้นจากรดับ 89.7 ในเดือนพฤษภาคม 2567

ปัจจัยบวก

- การผลิตเพื่อการส่งออกมีทิศทางดีขึ้นตามการฟื้นตัวของเศรษฐกิจโลก
- มาตรการส่งเสริมการท่องเที่ยวในประเทศช่วง Low season และมาตรการฟรีวีซ่า ช่วยดึงดูดนักท่องเที่ยวต่างชาติ
- การใช้จ่ายภาครัฐเพิ่มขึ้น ช่วยกระตุ้นเศรษฐกิจในพื้นที่

ปัจจัยลบ

- ต้นทุนประกอบการเพิ่มขึ้น จากราคาพลังงาน ราคาวัตถุดิบและอัตราค่าระวางเรือ

อุตสาหกรรมในภาคตะวันออก ที่ส่งผลด้านบวก ต่อค่าดัชนีฯ ได้แก่

อุตสาหกรรมเครื่องปรับอากาศและทำความเย็น (เครื่องปรับอากาศและเครื่องทำความเย็น และคอมเพรสเซอร์ มีคำสั่งซื้อเพิ่มขึ้น จากตลาดสหรัฐฯ อาเซียน และตะวันออกกลาง ขณะที่ตลาดในประเทศมียอดขายเพิ่มขึ้น ขณะเดียวกันผู้ประกอบการจัดกิจกรรมส่งเสริมการขายช่วงกลางปี)

อุตสาหกรรมเครื่องจักรกลและโลหะการ (เครื่องจักรกลในโรงงานอุตสาหกรรม มีคำสั่งซื้อเพิ่มขึ้น จากตลาดสหรัฐฯ จีน และอาเซียน)

อุตสาหกรรมเครื่องสำอาง (ผลิตภัณฑ์เครื่องสำอาง ผลิตภัณฑ์ดูแลเส้นผม มียอดขายในประเทศเพิ่มขึ้น ด้านการส่งออก ผลิตภัณฑ์เครื่องสำอาง มีคำสั่งซื้อเพิ่มขึ้นจากตลาดจีน และ CLMV)

ขณะที่ดัชนีความเชื่อมั่นฯ คาดการณ์ 3 เดือนข้างหน้าอยู่ที่ระดับ 98.0 ปรับตัวเพิ่มขึ้นจากรดับ 97.4 ในเดือนพฤษภาคม 2567

ภาคใต้ ดัชนีความเชื่อมั่นฯ ในเดือนมิถุนายน 2567 อยู่ที่ระดับ 83.2 ปรับตัวลดลงจากรดับ 87.0 ในเดือนพฤษภาคม 2567

ปัจจัยลบ

- กำลังซื้อในภูมิภาคยังอ่อนแอ ส่งผลให้การบริโภคชะลอลง
- สภาพอากาศแปรปรวนส่งผลกระทบต่อผลิตในภาคเกษตร

ปัจจัยบวก

- ภาคการท่องเที่ยวขยายตัวต่อเนื่อง
 - ความต้องการสินค้าอาหารในตลาดโลกเพิ่มขึ้น ส่งผลดีต่อการส่งออกสินค้าอาหารทะเลแปรรูป
- อุตสาหกรรมในภาคใต้ **ส่งผลด้านลบ** ต่อค่าดัชนี ได้แก่

อุตสาหกรรมผลิตภัณฑ์ยาง (ผลิตภัณฑ์ยางแท่ง และยางแผ่นรวมกัน มีคำสั่งซื้อในประเทศลดลง เนื่องจากอุปสงค์ในประเทศชะลอตัว ด้านการส่งออกผลิตภัณฑ์ยางมีคำสั่งลดลงจากประเทศสหรัฐ และญี่ปุ่น)

อุตสาหกรรมพลังงานหมุนเวียน (ผลิตภัณฑ์เอทานอล มีคำสั่งซื้อและปริมาณการผลิตลดลงตามการชะลอตัวของอุปสงค์ในประเทศ)

อุตสาหกรรมโรงเลื่อยและโรงอบไม้ (ไม้ยางพาราแปรรูป มีคำสั่งซื้อลดลงจากประเทศจีน และมาเลเซีย ขณะที่ความต้องการใช้ผลิตภัณฑ์เฟอร์นิเจอร์ลดลง)

ขณะที่ดัชนีความเชื่อมั่นฯ คาดการณ์ 3 เดือนข้างหน้าอยู่ที่ 87.5 ปรับตัวลดลงจากระดับ 92.5 ในเดือนพฤษภาคม 2567

ภาพที่ 3 ดัชนีความเชื่อมั่นฯ จำแนกตามภูมิภาค เปรียบเทียบระหว่างเดือนมิถุนายน กับเดือนพฤษภาคม 2567



ที่มา: ฝ่ายเศรษฐกิจและวิชาการ สภาอุตสาหกรรมแห่งประเทศไทย

ดัชนีความเชื่อมั่นภาคอุตสาหกรรม จำแนกตามตลาด

จากการสำรวจประจำเดือนมิถุนายน 2567 พบว่า ดัชนีความเชื่อมั่นฯ กลุ่มที่เน้นตลาดในประเทศ ปรับตัวลดลงจากเดือนพฤษภาคม 2567 ขณะที่กลุ่มที่เน้นตลาดต่างประเทศ ปรับตัวเพิ่มขึ้นจากเดือนพฤษภาคม 2567 โดยมีรายละเอียดดังนี้ (ภาพที่ 4)

กลุ่มที่เน้นตลาดในประเทศ (การส่งออกน้อยกว่าร้อยละ 50 ของยอดขาย) ดัชนีความเชื่อมั่นฯ ในเดือนมิถุนายน 2567 อยู่ที่ระดับ 85.4 ปรับตัวลดลงจากระดับ 87.6 ในเดือนพฤษภาคม 2567

ปัจจัยลบ

- กำลังซื้อของผู้บริโภคยังอ่อนแอและเปราะบาง จากปัญหาหนี้เสีย (NPL) ที่เร่งตัวขึ้นส่งผลให้การบริโภคในประเทศชะลอลง
- SMEs ประสบปัญหาสภาพคล่อง ขาดเงินหมุนเวียนในกิจการ ขณะที่การเข้าถึงสินเชื่อได้ยากขึ้นเนื่องจากสถาบันการเงินระมัดระวังในการให้สินเชื่อ
- ความไม่แน่นอนทางการเมือง ส่งผลกระทบต่อความเชื่อมั่นของผู้ประกอบการ

ปัจจัยบวก

- การใช้จ่ายภาครัฐ เพิ่มขึ้นช่วยกระตุ้นเศรษฐกิจ
- มาตรการส่งเสริมการท่องเที่ยว ในประเทศในช่วง Low season และมาตรการฟรีวีซ่า ช่วยดึงดูดนักท่องเที่ยวต่างชาติ

สำหรับอุตสาหกรรมในกลุ่มนี้ที่ค่าดัชนีฯ ปรับตัวลดลง ได้แก่ อุตสาหกรรมเฟอร์นิเจอร์, อุตสาหกรรมหล่อโลหะ, อุตสาหกรรมก๊าซ เป็นต้น

ขณะที่ดัชนีความเชื่อมั่นฯ คาดการณ์ 3 เดือนข้างหน้า อยู่ที่ระดับ 90.8 ปรับตัวลดลงจากระดับ 95.5 ในเดือนพฤษภาคม 2567

กลุ่มที่เน้นตลาดต่างประเทศ (การส่งออกตั้งแต่ร้อยละ 50 ของยอดขาย) ดัชนีความเชื่อมั่นฯ ในเดือนมิถุนายน 2567 อยู่ที่ระดับ 92.1 ปรับตัวเพิ่มขึ้นจากระดับ 90.6 ในเดือนพฤษภาคม 2567

ปัจจัยบวก

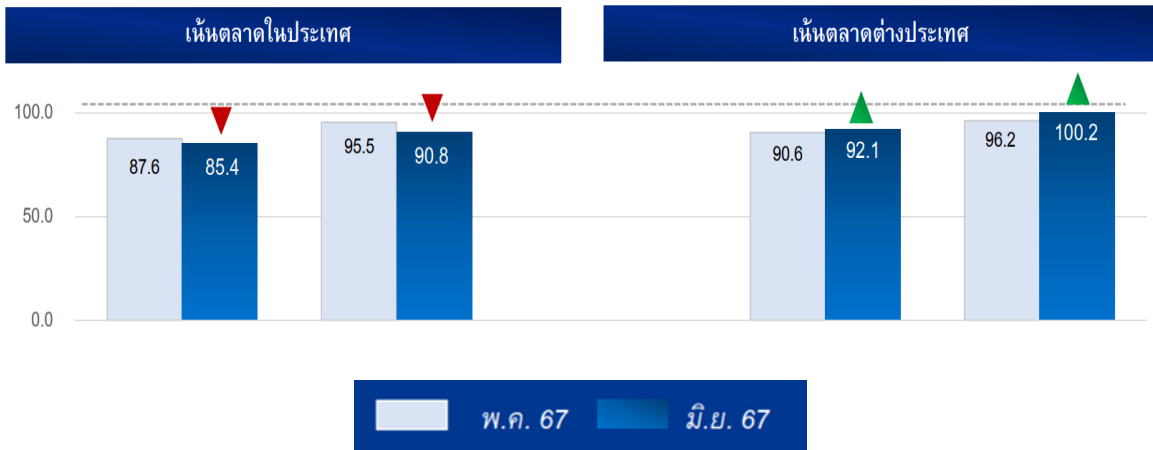
- การขยายตัวของอุปสงค์จากต่างประเทศ โดยเฉพาะตลาดสหรัฐฯ อาเซียน อินเดีย และจีนที่เริ่มฟื้นตัว
- การอ่อนค่าของเงินบาท ส่งผลดีต่อภาคการส่งออก

ปัจจัยลบ

- ความไม่แน่นอนของปัญหา Geopolitics ส่งผลกระทบต่อราคาพลังงาน และห่วงโซ่การผลิตในตลาดโลก
- ปัญหาการขาดแคลนตู้คอนเทนเนอร์และเรือขนส่งยังเป็นปัญหาต่อเนื่อง ทำให้ค่าระวางเรือเพิ่มสูงขึ้น
- มาตรการกีดกันทางการค้ามีแนวโน้มรุนแรงมากขึ้นทั้งมาตรการทางด้านภาษีและมิใช่ภาษี

สำหรับอุตสาหกรรมในกลุ่มนี้ที่ค่าดัชนี ปรับตัวเพิ่มขึ้น ได้แก่ อุตสาหกรรมอาหารและเครื่องดื่ม, อุตสาหกรรมเครื่องปรับอากาศและทำความเย็น, อุตสาหกรรมไฟฟ้าและอิเล็กทรอนิกส์ เป็นต้น ขณะที่ดัชนีความเชื่อมั่นฯคาดการณ์ 3 เดือนข้างหน้า อยู่ที่ระดับ **100.2** ปรับตัวลดลงจากระดับ **96.2** ในเดือนพฤษภาคม 2567

ภาพที่ 4 ดัชนีความเชื่อมั่นฯจำแนกตามร้อยละของการส่งออกต่อยอดขายเปรียบเทียบระหว่างเดือนมิถุนายน กับเดือนพฤษภาคม 2567



ที่มา: ฝ่ายเศรษฐกิจและวิชาการ สภาอุตสาหกรรมแห่งประเทศไทย

ปัจจัยที่ส่งผลกระทบต่อการประกอบกิจการ เดือนมิถุนายน 2567

จากการสำรวจพบว่า ปัจจัยที่ผู้ประกอบการมีความกังวลเพิ่มขึ้น ได้แก่ ราคาน้ำมัน เศรษฐกิจในประเทศ และสถานการณ์การเมืองในประเทศ สำหรับปัจจัยที่ผู้ประกอบการมีความกังวลลดลง ได้แก่ เศรษฐกิจโลก อัตราดอกเบี้ยเงินกู้ และอัตราแลกเปลี่ยน โดยมีรายละเอียดดังนี้ (ภาพที่ 7)

เศรษฐกิจในประเทศ จากผลการสำรวจในเดือนมิถุนายน 2567 พบว่า ผู้ประกอบการมีความกังวล ร้อยละ **63.4 เพิ่มขึ้น** จากร้อยละ **59.9** ในเดือนพฤษภาคม เนื่องจากเศรษฐกิจในประเทศยังฟื้นตัวช้า เนื่องจากกำลังซื้อในประเทศที่ยังอ่อนแอ จากปัญหาหนี้เสีย (NPL) ที่เร่งตัวขึ้น โดยเฉพาะที่อยู่อาศัย รถยนต์ บัตรเครดิต และสินเชื่อส่วนบุคคล ส่งผลให้การบริโภคในประเทศชะลอลง

ราคาน้ำมัน จากผลการสำรวจในเดือนมิถุนายน 2567 พบว่า ผู้ประกอบการมีความกังวล ร้อยละ **62.4 เพิ่มขึ้น** จากร้อยละ **61.3** ในเดือนพฤษภาคม เนื่องจากราคาน้ำมันดีเซลปรับตัวเพิ่มขึ้น หลังจากภาครัฐปรับลดการอุดหนุนราคาน้ำมันดีเซล ขณะที่ราคาน้ำมันในตลาดโลก มีแนวโน้มเพิ่มขึ้นจากผลกระทบปัญหา Geopolitics

สถานการณ์ทางการเมืองในประเทศ จากผลการสำรวจในเดือนมิถุนายน 2567 พบว่า ผู้ประกอบการมีความกังวล ร้อยละ **49.4 เพิ่มขึ้น** จากร้อยละ **43.1** ในเดือนพฤษภาคม จากความไม่แน่นอนทางการเมือง ส่งผลกระทบต่อความเชื่อมั่นของนักลงทุน

สภาวะเศรษฐกิจโลก จากผลการสำรวจในเดือนมิถุนายน 2567 พบว่า ผู้ประกอบการมีความกังวล ร้อยละ **61.9 ลดลง** จากร้อยละ **66.2** ในเดือนพฤษภาคม เนื่องจากเศรษฐกิจโลกมีทิศทางดีขึ้น ตามการฟื้นตัวของเศรษฐกิจประเทศคู่ค้าสำคัญ อาทิ สหรัฐฯ อินเดีย อาเซียน รวมถึงจีน ส่งผลดีต่อภาคการส่งออกของไทย

อัตราดอกเบี้ยเงินกู้ จากผลการสำรวจในเดือนมิถุนายน 2567 พบว่า ผู้ประกอบการมีความกังวล ร้อยละ **57.1 ลดลง** จากร้อยละ **60.9** ในเดือนพฤษภาคม เนื่องจากธนาคารพาณิชย์และสถาบันการเงินหลายแห่งปรับลดอัตราดอกเบี้ยเงินกู้ลูกค้ารายย่อยขั้นต้น (MRR) ลง 0.25% เป็นระยะเวลา 6 เดือน

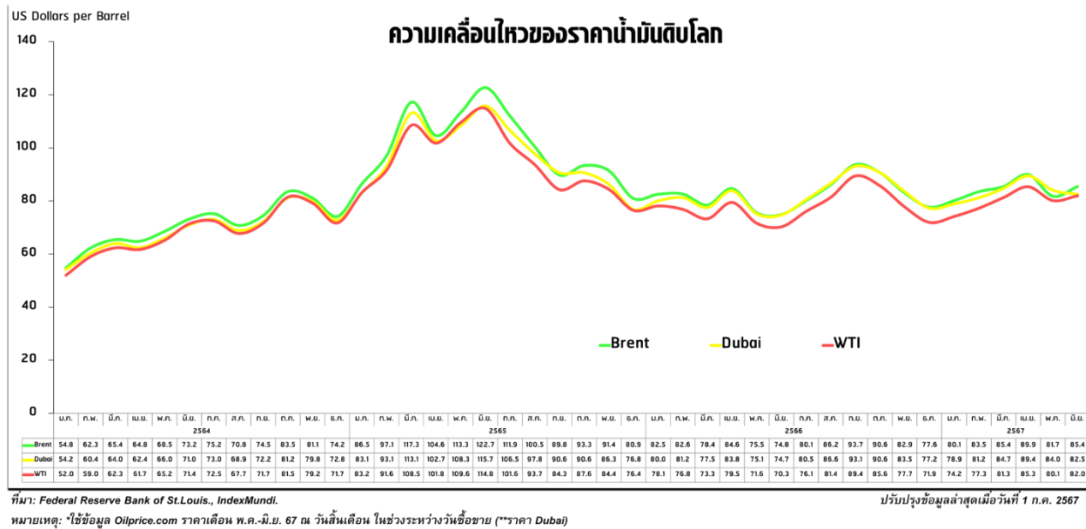
อัตราแลกเปลี่ยน (มุมมองผู้ส่งออก) จากผลการสำรวจในเดือนมิถุนายน 2567 พบว่า ผู้ประกอบการมีความกังวล ร้อยละ **35.1 ลดลง** จากร้อยละ **35.7** ในเดือนพฤษภาคม เนื่องจากการอ่อนค่าของเงินบาท ส่งผลดีต่อภาคการส่งออก

ตารางที่ 5 ราคาน้ำมันขายปลีกในประเทศ เดือนมิถุนายน 2567

PTT DATES OF CHANGES	เบนซิน	Gasohol 95	Gasohol 91	E20	E85	Diesel
1 มิ.ย. 2567	45.74	37.85	37.48	35.74	35.49	32.94
6 มิ.ย. 2567	45.24	37.35	36.98	35.24	34.99	32.94
12 มิ.ย. 2567	45.63	37.75	37.38	35.64	35.39	32.94
20 มิ.ย. 2567	45.94	38.05	37.68	35.94	35.69	32.94
22 มิ.ย. 2567	46.34	38.45	38.08	36.34	36.09	32.94
Change	0.60	0.60	0.60	0.60	0.60	0.00

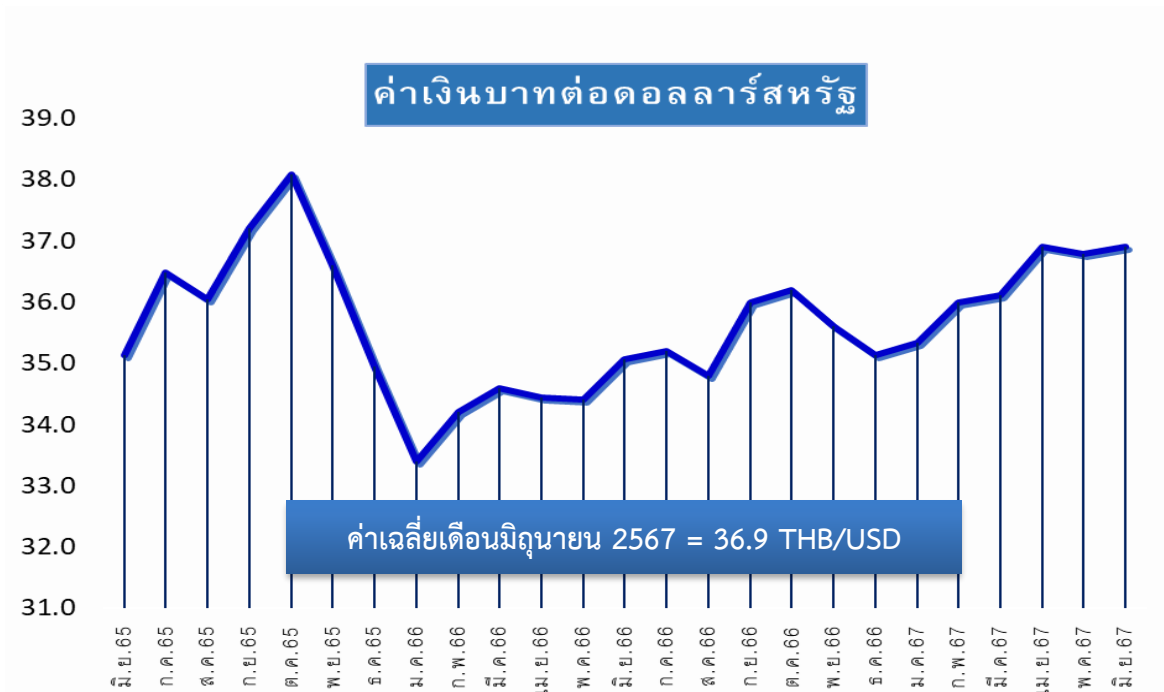
ที่มา: www.pttor.com

ภาพที่ 5 ราคาน้ำมันดิบในตลาดโลก



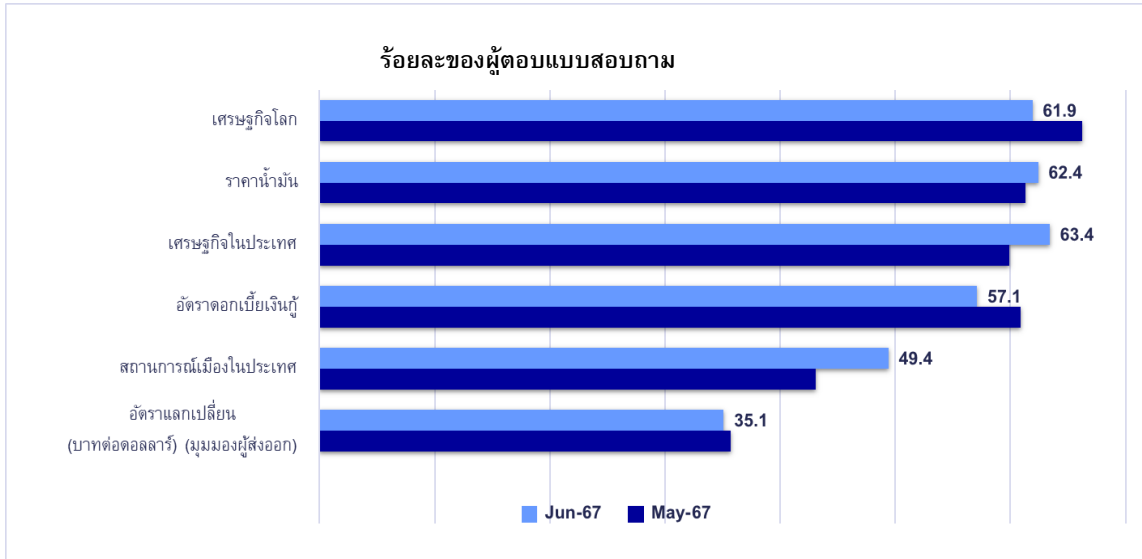
ที่มา: Federal Reserve Bank of St.Louis., IndexMundi.

ภาพที่ 6 ค่าเงินบาทประจำเดือนมิถุนายน 2567



ที่มา: www.bot.or.th รวบรวมข้อมูลโดยฝ่ายเศรษฐกิจและวิชาการ สภาอุตสาหกรรมแห่งประเทศไทย

ภาพที่ 7 ปัจจัยที่ส่งผลกระทบต่อการดำเนินกิจการ (เรียงตามร้อยละของผู้ตอบแบบสอบถามจากมากไปหาน้อย)



จัดทำโดย ฝ่ายเศรษฐกิจและวิชาการ สภาอุตสาหกรรมแห่งประเทศไทย

ข้อเสนอแนะต่อภาครัฐ เดือนมิถุนายน 2567

1. เสนอให้ภาครัฐหาแนวทางแก้ไขปัญหาการขาดแคลนตู้คอนเทนเนอร์ รวมถึงค่าระวางเรือ (Freight) และค่าใช้จ่ายส่วนเพิ่ม (Surcharge) ต่างๆ ที่ปรับตัวสูงขึ้นในทุกเส้นทาง อาทิ ออกมาตรการอุดหนุนค่าใช้จ่ายด้านการขนส่งให้กับผู้ประกอบการ SMEs
2. เสนอให้ภาครัฐออกมาตรการป้องกันสินค้าต่างชาติที่เข้ามาท่วมตลาดในประเทศ เพื่อลดผลกระทบต่อผู้ประกอบการ ตลอดจนส่งเสริมให้มีการใช้สินค้าที่ผลิตในประเทศ (Made in Thailand หรือ MiT)
3. เร่งเบิกจ่ายงบประมาณภาครัฐให้ได้ตามเป้าหมาย และให้หน่วยรับงบประมาณพิจารณากำหนดระยะเวลาการส่งมอบงานให้เร็วขึ้น เพื่อให้สามารถเบิกจ่ายได้ทันภายในเดือนกันยายน 2567