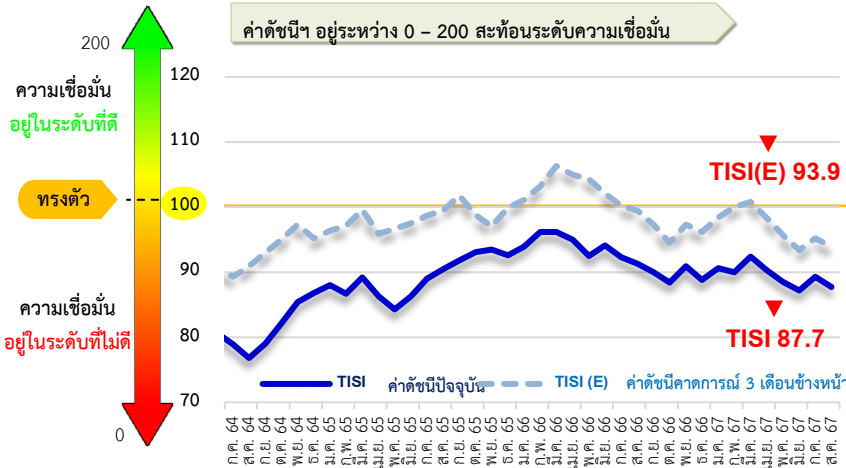


ดัชนีความเชื่อมั่นฯ ในเดือนสิงหาคม 2567 อยู่ที่ระดับ 87.7 **ปรับตัวลดลง** จาก 89.3 ในเดือนกรกฎาคม 2567 ขณะที่ดัชนีคาดการณ์ 3 เดือนข้างหน้าปรับตัวลดลงเช่นกัน ทั้งนี้ค่าดัชนีฯ ยังอยู่ต่ำกว่าระดับ 100 สะท้อนว่าความเชื่อมั่นของผู้ประกอบการอยู่ในระดับที่ไม่ดี



ปี	2566					2567							
	ส.ค.	ก.ย.	ต.ค.	พ.ย.	ธ.ค.	ม.ค.	ก.พ.	มี.ค.	เม.ย.	พ.ค.	มิ.ย.	ก.ค.	ส.ค.
ปัจจุบัน	91.3	90.0	88.4	90.9	88.8	90.6	90.0	92.4	90.3	88.5	87.2	89.3	87.7
คาดการณ์ 3 เดือนข้างหน้า	99.5	97.3	94.5	97.3	96.2	98.4	100.0	100.8	98.3	95.7	93.4	95.2	93.9

สรุปประเด็นสำคัญ

+ ปัจจัยด้านบวก

- สถานการณ์ทางการเมืองคลี่คลายลง ทำให้นักลงทุนและผู้ประกอบการมีความเชื่อมั่นมากขึ้น และมีความคาดหวังเกี่ยวกับมาตรการกระตุ้นเศรษฐกิจของรัฐบาลชุดใหม่
- การเบิกจ่ายงบประมาณและการใช้จ่ายภาครัฐ ช่วยกระตุ้นเศรษฐกิจอย่างต่อเนื่อง (ผลการเบิกจ่ายงบประมาณปี 2567 ณ สิ้นเดือนสิงหาคม 2567 เบิกจ่ายได้ ร้อยละ 81.6)
- ภาคการท่องเที่ยว ยังเป็นแรงสนับสนุนการบริโภคในประเทศ จากมาตรการดึงดูดนักท่องเที่ยวของภาครัฐ สะท้อนจากจำนวนนักท่องเที่ยวต่างชาติ 8 เดือน (มกราคม – สิงหาคมปี 2567) มีจำนวน 23,567,850 คน ขยายตัวร้อยละ 31 (YoY) สร้างรายได้เข้าประเทศ มูลค่า 1,107,985 ล้านบาท

➔ คาดการณ์ 3 เดือนข้างหน้า

- การปรับขึ้นค่าจ้างขั้นต่ำ 400 บาทต่อวัน จะส่งผลกระทบต่อต้นทุนการผลิตของผู้ประกอบการโดยเฉพาะ SMEs และอุตสาหกรรมที่ใช้แรงงานเข้มข้น อาทิ สิ่งทอ รองเท้า เซรามิก เฟอร์นิเจอร์ เป็นต้น ขณะที่ผู้ประกอบการบางรายอาจแบกรับต้นทุนไม่ไหว และอาจต้องเลิกกิจการไป
- ปัญหาหนี้เสีย (NPL) มีแนวโน้มสูงขึ้น โดยในไตรมาส 2 ปี 2567 เพิ่มขึ้นเล็กน้อยมาอยู่ที่ 540.8 พันล้านบาท คิดเป็นสัดส่วน NPL ต่อสินเชื่อรวมที่ร้อยละ 2.84 ส่งผลให้กำลังซื้อของผู้บริโภคชะลอลง
- ปัญหา Geopolitics ยังยืดเยื้อและรุนแรงขึ้น โดยเฉพาะสถานการณ์ความขัดแย้งในตะวันออกกลาง และสงครามรัสเซีย – ยูเครน ส่งผลกระทบต่อเศรษฐกิจการค้าโลก
- โครงการกระตุ้นเศรษฐกิจ 10,000 บาท จะช่วยสนับสนุนการขยายตัวของเศรษฐกิจในช่วงไตรมาสสุดท้ายของปี 2567 โดยรัฐบาลจะเริ่มจ่ายเงินสดให้กับกลุ่มเปราะบาง จำนวน 14.5 ล้านราย ในเดือนกันยายน 2567
- ในช่วงไตรมาสสุดท้ายของปี 2567 คาดว่าบรรยากาศการท่องเที่ยวจะกลับมาคึกคัก เนื่องจากเข้าสู่ช่วงฤดูท่องเที่ยว และได้รับผลบวกจากการจัดกิจกรรมส่งเสริมการท่องเที่ยวของภาครัฐ และมาตรการยกเว้นการตรวจลงตราหรือวีซ่าฟรี ให้กับนักท่องเที่ยว 93 ประเทศ ส่งผลดีต่อการใช้จ่ายและการบริโภคสินค้า

- ปัจจัยด้านลบ

- อุปสงค์ในประเทศชะลอตัวลง โดยเฉพาะสินค้าคงทนประเภทรถยนต์ สะท้อนจากยอดขายรถยนต์ในประเทศ 7 เดือน (ม.ค. – ก.ค.ปี 2567) อยู่ที่ 354,421 คัน หดตัวร้อยละ 23.71 (YoY) โดยเฉพาะรถกระบะและรถบรรทุก เนื่องจากความเข้มงวดในการให้สินเชื่อของสถาบันการเงิน
- ขณะที่กำลังซื้อยังเปราะบางจากความกังวลเรื่องปัญหาหนี้ครัวเรือน ที่สูงถึงร้อยละ 90.8 ต่อ GDP ในไตรมาสที่ 2/2567 ซึ่งกดดันการบริโภคในประเทศ
- ทั้งนี้ผู้ประกอบการยังเผชิญปัญหาต้นทุนการผลิตสูง ทั้งค่าไฟฟ้า ราคาวัตถุดิบ รวมถึงต้นทุนทางการเงิน ซึ่งเป็นอุปสรรคต่อการดำเนินธุรกิจ
- รวมถึงปัญหาการทุบตลาดของสินค้าราคาถูกจากต่างประเทศ ทำให้สินค้าไทยไม่สามารถแข่งขันได้ เนื่องจากมีต้นทุนที่สูงกว่า ส่งผลให้ยอดขายสินค้าลดลง
- ขณะเดียวกันปัญหาอุทกภัยในพื้นที่ภาคเหนือและภาคกลาง ได้สร้างความเสียหายให้แก่ภาคเกษตรและอุตสาหกรรม รวมถึงส่งผลให้ภาคก่อสร้างชะลอตัวลง
- ในด้านการส่งออกอัตราค่าระวางเรือ (Freight) ยังอยู่ในระดับสูงและมีแนวโน้มเพิ่มขึ้น โดยเฉพาะเส้นทางสหรัฐฯ และยุโรป จากการเร่งส่งออกของจีน และสถานการณ์ความขัดแย้งในตะวันออกกลางที่รุนแรงขึ้น
- ขณะที่ค่าเงินบาทแข็งค่าอย่างรวดเร็ว จากระดับ 36.46 บาท ต่อ ดอลลาร์สหรัฐฯ ในเดือนกรกฎาคม 2567 เป็น 34.92 บาท ต่อ ดอลลาร์สหรัฐฯ ในเดือนสิงหาคม 2567 ส่งผลให้สินค้าไทยแพงขึ้นเมื่อเปรียบเทียบกับคู่แข่งและความสามารถในการแข่งขันลดลง



องค์ประกอบของดัชนีความเชื่อมั่นภาคอุตสาหกรรม เดือนสิงหาคม 2567

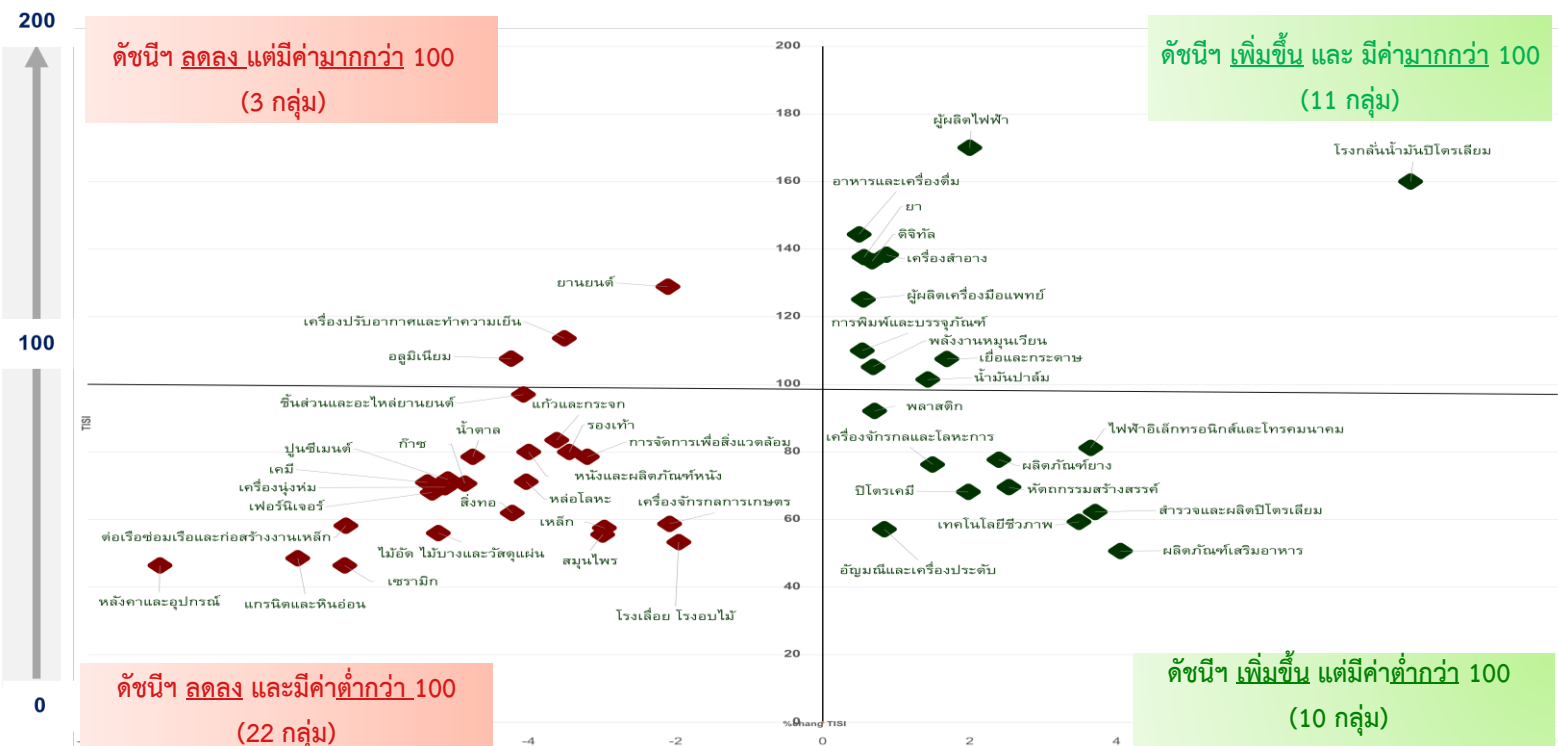
เมื่อพิจารณาองค์ประกอบของดัชนีความเชื่อมั่นภาคอุตสาหกรรม ในเดือนสิงหาคม 2567 พบว่าปรับตัวลดลงทุกองค์ประกอบ ทั้งคำสั่งซื้อโดยรวม ยอดขายโดยรวม ปริมาณการผลิต ต้นทุนประกอบการ (ผกผัน) และผลประกอบการ ขณะที่ดัชนีคาดการณ์ 3 เดือนข้างหน้า ส่วนใหญ่ปรับตัวลดลง ยกเว้นดัชนียอดคำสั่งซื้อจากต่างประเทศและดัชนียอดขายจากต่างประเทศ ที่ปรับตัวเพิ่มขึ้น

ดัชนี	ดัชนีปัจจุบัน		ดัชนีคาดการณ์ 3 เดือนข้างหน้า	
	ก.ค.67	ส.ค.67	ก.ค.67	ส.ค.67
1. ยอดคำสั่งซื้อโดยรวม	93.2	91.8 ↓	102.0	101.2 ↓
1.1 ยอดคำสั่งซื้อในประเทศ	90.1	88.2 ↓	97.8	94.5 ↓
1.2 ยอดคำสั่งซื้อจากต่างประเทศ	92.6	90.0 ↓	107.3	107.8 ↑
2. ยอดขายโดยรวม	89.7	88.8 ↓	100.8	99.7 ↓
2.1 ยอดขายในประเทศ	90.7	89.9 ↓	96.8	94.4 ↓
2.2 ยอดขายจากต่างประเทศ	90.9	90.0 ↓	104.9	106.3 ↑
3. ปริมาณการผลิต	94.0	90.3 ↓	103.0	100.9 ↓
4. ต้นทุนประกอบการ (ผกผัน)	72.9	72.1 ↓	74.5	72.3 ↓
5. ผลประกอบการ	87.7	85.1 ↓	95.8	95.2 ↓

ที่มา: คำนวณโดยสภาอุตสาหกรรมแห่งประเทศไทย

ดัชนีความเชื่อมั่นภาคอุตสาหกรรม 46 กลุ่ม

ภาพรวมดัชนีความเชื่อมั่นทั้ง 46 กลุ่มอุตสาหกรรม พบว่า กลุ่มที่ค่าดัชนีปรับตัวลงจากเดือนก่อนหน้า มี 25 กลุ่ม ประกอบด้วยอุตสาหกรรมแฟชั่น อาทิ สิ่งทอ เครื่องนุ่งห่ม หนังสือและผลิตภัณฑ์หนัง รองเท้า รวมถึงอุตสาหกรรมที่เกี่ยวข้องกับวัสดุก่อสร้าง อาทิ เหล็ก ปูนซีเมนต์ หลังคาและอุปกรณ์ เฟอร์นิเจอร์ ฯลฯ ขณะที่กลุ่มที่ค่าดัชนีปรับตัวเพิ่มขึ้นจากเดือนก่อนหน้า มี 21 กลุ่ม ส่วนใหญ่เป็นอุตสาหกรรมที่เกี่ยวข้องกับอาหารและยา รวมถึงอุตสาหกรรมพลังงาน และอุตสาหกรรมสนับสนุน อาทิ ปิโตรเคมี ผลิตภัณฑ์ยาง พลาสติก ยื่อและกระดาษ การพิมพ์และบรรจุภัณฑ์ เป็นต้น





ตาราง ดัชนีความเชื่อมั่นภาคอุตสาหกรรม จำแนกตามรายอุตสาหกรรม 46 กลุ่ม

อุตสาหกรรม	2566					2567							
	ส.ค.	ก.ย.	ต.ค.	พ.ย.	ธ.ค.	ม.ค.	ก.พ.	มี.ค.	เม.ย.	พ.ค.	มิ.ย.	ก.ค.	ส.ค.
กลุ่ม 1 อุตสาหกรรมแฟชั่น - เพิ่มขึ้น 1 กลุ่ม ลดลง 4 กลุ่ม													
สิ่งทอ	58.6	55.9	52.4	56.8	61.8	60.7	58.7	63.1	60.6	63.1	65.3	64.7	61.9
เครื่องนุ่งห่ม	69.6	65.4	63.3	67.1	70.5	72.4	70.0	73.8	70.0	71.5	74.0	73.3	69.6
หนังและผลิตภัณฑ์หนัง	68.8	65.7	61.8	66.7	70.6	73.8	76.7	80.0	76.7	77.8	80.0	83.3	80.0
รองเท้า	75.6	72.7	68.0	72.5	76.0	80.0	85.0	82.5	81.7	82.5	83.6	82.9	80.0
อัญมณีและเครื่องประดับ	43.6	47.5	50.0	55.0	51.4	56.5	60.0	65.0	67.3	62.9	58.8	56.7	57.1
กลุ่ม 2 อุตสาหกรรมก่อสร้างและเครื่องใช้ในบ้าน - ลดลง 9 กลุ่ม													
เหล็ก	56.4	53.2	50.5	54.9	56.9	61.2	60.0	58.4	55.8	57.1	55.1	59.3	57.5
ปูนซีเมนต์	93.6	89.6	85.6	88.2	83.6	82.1	80.0	79.2	80.0	76.0	73.0	75.7	71.9
หลังคาและอุปกรณ์	53.8	49.5	46.2	50.0	47.3	50.4	54.3	58.3	54.6	50.7	47.1	51.0	46.4
แกรนิตและหินอ่อน	45.6	45.0	40.0	44.2	41.7	44.5	49.2	52.0	55.2	50.8	47.4	52.3	48.6
แก้วและกระจก	96.9	98.6	95.7	97.8	92.9	91.7	89.3	86.7	83.1	80.0	82.5	86.7	83.5
เซรามิก	50.8	48.5	46.2	50.9	53.3	52.9	50.4	49.7	52.5	48.1	50.4	49.6	46.4
โรงเลื่อย โรงอบไม้	57.0	58.3	60.0	63.3	60.0	63.0	58.9	63.6	63.0	58.9	55.0	54.4	53.3
ไม้อัด ไม้บางและวัสดุแผ่น	58.2	58.8	60.0	64.8	61.7	66.2	62.9	67.8	66.0	63.0	60.0	59.1	56.0
เฟอร์นิเจอร์	66.7	67.4	62.9	66.4	71.4	76.0	79.1	83.8	81.2	77.1	73.6	71.8	68.0
กลุ่ม 3 อุตสาหกรรมยานยนต์และเครื่องจักรกล - เพิ่มขึ้น 3 กลุ่ม ลดลง 3 กลุ่ม													
ยานยนต์	144.3	142.5	144.7	147.1	148.6	145.0	141.5	142.9	140.0	136.9	132.9	131.7	128.9
ชิ้นส่วนและอะไหล่ยานยนต์	126.2	121.9	122.5	125.4	120.6	118.2	114.0	118.6	113.9	109.1	104.3	103.7	99.5
เครื่องจักรกลและโลหะการ	55.6	57.1	56.4	61.3	63.1	67.6	64.8	69.7	69.0	69.6	70.4	75.2	76.3
เครื่องจักรกลการเกษตร	53.7	54.4	50.6	55.0	57.1	62.1	58.8	56.4	55.0	55.5	56.7	60.0	58.8
ต่อเรือซ่อมเรือและก่อสร้างงานเหล็ก	80.0	80.0	77.1	76.7	74.0	69.1	66.0	65.5	62.2	61.5	57.8	62.2	58.2
หล่อโลหะ	88.4	83.9	87.2	91.9	90.0	93.8	89.2	88.4	83.7	80.5	75.9	74.2	71.2
กลุ่ม 4 อุตสาหกรรมเครื่องใช้ไฟฟ้าและอิเล็กทรอนิกส์ - เพิ่มขึ้น 1 กลุ่ม ลดลง 1 กลุ่ม													
ไฟฟ้าและอิเล็กทรอนิกส์	76.7	72.7	69.7	69.0	71.1	75.8	74.6	78.7	81.1	82.9	78.9	78.3	81.2
เครื่องปรับอากาศและเครื่องทำความเย็น	113.0	108.0	109.6	112.6	108.0	113.0	108.9	113.0	115.3	116.2	118.3	117.8	113.6
กลุ่ม 5 อุตสาหกรรมอาหารและยา - เพิ่มขึ้น 4 กลุ่ม ลดลง 2 กลุ่ม													
อาหารและเครื่องดื่ม	127.3	127.8	129.5	134.1	134.6	138.2	139.0	139.9	140.7	141.7	142.6	143.7	144.4
น้ำตาล	81.4	78.3	80.0	81.5	83.1	87.5	85.0	84.3	82.2	81.5	78.5	82.5	78.6
ยา	137.6	133.8	130.3	129.2	124.8	123.9	127.7	131.9	134.2	135.0	136.3	136.9	137.6
สมุนไพร	77.3	78.7	74.1	73.1	69.0	65.9	63.2	62.1	57.9	54.5	52.6	57.3	55.6
น้ำมันปาล์ม	82.9	84.6	81.8	86.7	87.8	92.3	96.4	100.0	96.7	93.3	95.4	100.0	101.4
ผลิตภัณฑ์เสริมอาหาร	61.2	62.7	59.3	58.7	62.2	60.7	57.5	56.6	53.3	49.6	46.5	48.7	50.7
กลุ่ม 6 อุตสาหกรรมพลังงาน - เพิ่มขึ้น 4 กลุ่ม ลดลง 1 กลุ่ม													
โรงกลั่นน้ำมันปิโตรเลียม	150.0	120.0	150.0	180.0	160.0	170.0	140.0	150.0	140.0	120.0	110.0	130.0	160.0
ก๊าซ	80.0	82.0	84.4	88.0	84.0	80.0	75.4	74.0	72.9	73.3	71.1	74.3	70.7
ผู้ผลิตไฟฟ้า	162.9	160.0	156.7	157.1	152.5	156.7	160.0	162.5	165.0	165.5	168.6	166.7	170.0
พลังงานหมุนเวียน	97.9	99.4	101.3	106.2	102.2	106.7	108.1	112.8	108.0	104.0	101.8	104.4	105.2
สำรวจและผลิตปิโตรเลียม					56.7	58.3	63.3	66.7	62.2	59.0	56.0	60.0	62.2
กลุ่ม 7 อุตสาหกรรมสนับสนุน - เพิ่มขึ้น 10 กลุ่ม ลดลง 3 กลุ่ม													
ปิโตรเคมี	91.4	87.6	83.2	82.2	80.0	78.9	74.4	79.2	75.2	71.2	68.2	66.9	68.2
เคมี	90.0	86.0	81.0	80.0	76.5	75.8	74.1	78.5	74.0	69.7	71.2	75.0	71.0
ผลิตภัณฑ์ยาง	100.0	96.3	92.2	90.0	86.2	88.5	85.4	90.3	85.6	81.0	76.4	75.9	77.7
พลาสติก	100.0	95.7	92.1	88.4	85.2	86.3	84.2	87.9	89.7	85.4	86.8	91.5	92.1
เยื่อและกระดาษ	88.2	90.8	92.3	96.0	92.8	96.4	100.0	103.8	100.0	101.4	102.5	105.7	107.5
การพิมพ์และบรรจุภัณฑ์	105.0	107.0	109.3	112.8	109.6	107.5	104.6	108.5	104.0	105.5	106.0	109.4	110.0
อลูมิเนียม	120.0	121.0	123.0	126.1	122.6	123.9	126.5	128.1	123.8	118.9	114.3	112.4	107.6
หัตถกรรมสร้างสรรค์	74.1	74.7	77.0	81.6	84.0	83.2	78.7	77.2	72.8	68.1	63.6	67.9	69.6
การจัดการเพื่อสิ่งแวดล้อม	86.7	82.3	80.0	83.6	80.7	85.0	81.0	84.8	86.2	81.8	76.9	81.2	78.6
ดิจิทัล	120.0	116.0	117.9	120.0	120.9	125.6	127.1	129.6	131.1	132.5	134.2	135.6	136.5
เทคโนโลยีชีวภาพ	63.0	59.0	60.0	63.2	60.0	64.7	60.8	59.1	56.0	51.7	52.9	57.3	59.3
เครื่องสำอาง	113.0	115.0	116.2	120.0	123.1	123.8	126.7	131.3	132.0	132.9	134.0	137.1	138.3
ผู้ผลิตเครื่องมือแพทย์	129.0	125.5	121.8	121.1	116.2	114.0	116.1	119.5	120.5	121.6	123.0	124.4	125.1

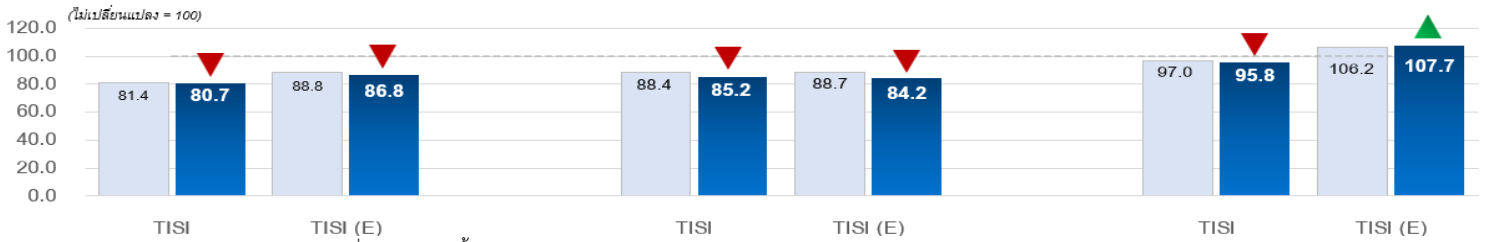
ดัชนีความเชื่อมั่นฯ จำแนกตามขนาดอุตสาหกรรม

ขนาดย่อม (รายได้ไม่เกิน 100 ล้านบาท)

ขนาดกลาง (รายได้ระหว่าง 100 – 500 ล้านบาท)

ขนาดใหญ่ (รายได้มากกว่า 500 ล้านบาท)

(ไม่เปลี่ยนแปลง = 100)

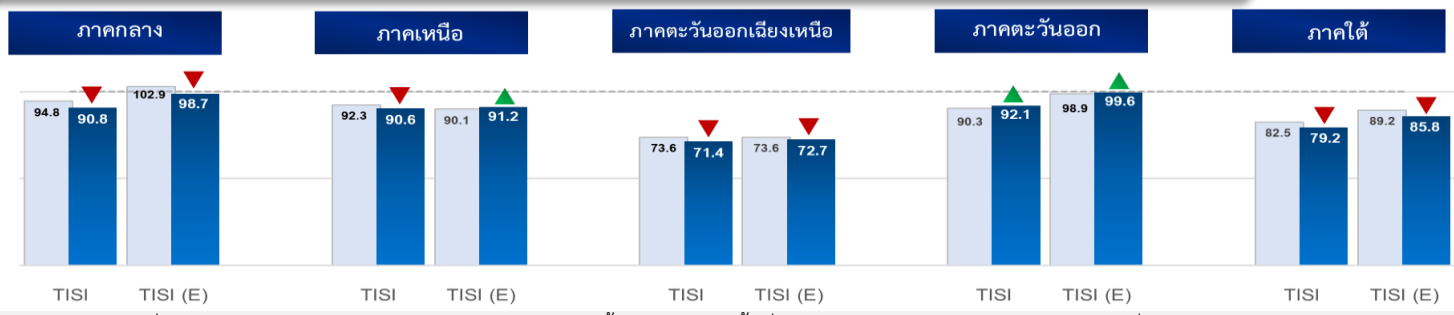


อุตสาหกรรมขนาดย่อม ปรับตัวลดลง เนื่องจากกำลังซื้อของประชาชนยังประปราย จากปัญหาหนี้ครัวเรือนที่อยู่ในระดับสูงถึง 90.8 % ต่อ GDP ในไตรมาสที่ 2 ปี 2567 เห็นได้จากการปรับตัวลดลงของดัชนียอดขายในประเทศ อีกทั้งผู้ประกอบการยังได้รับผลกระทบจากสินค้าราคาถูกจากต่างประเทศเข้ามาแย่งตลาด ทำให้สินค้าไทยแข่งขันได้ยาก อาทิ เซรามิก สิ่งทอ เครื่องนุ่งห่ม รองเท้า เป็นต้น ขณะที่ต้นทุนผู้ประกอบการอยู่ในระดับสูงทั้งต้นทุนราคาพลังงาน ต้นทุนทางการเงิน และราคาวัตถุดิบ

อุตสาหกรรมขนาดกลาง ปรับตัวลดลง เนื่องจากภาคเกษตร อุตสาหกรรม และภาคการก่อสร้างได้รับผลกระทบจากปัญหาน้ำท่วมในหลายพื้นที่ทั้งภาคเหนือและภาคกลางตอนบน ขณะที่สินค้าเงินทะลักเข้ามาแข่งขันในราคาที่ถูกลงกว่าสินค้าไทย ส่งผลให้ยอดขายสินค้าของผู้ประกอบการไทยลดลง ขณะเดียวกัน SMEs ประสบปัญหาสภาพคล่องและมีข้อจำกัดการเข้าถึงสินเชื่อ ประกอบกับสถาบันการเงินมีความเข้มงวดการปล่อยสินเชื่อ

อุตสาหกรรมขนาดใหญ่ ชะลอตัวลงจากเดือนก่อนหน้า สะท้อนจากการบริโภคสินค้าคงทนประเภทรถยนต์ ในช่วง 7 เดือนแรก (มกราคม - กรกฎาคม 2567) ที่ลดลงร้อยละ 23.71 (YoY) โดยเฉพาะรถกระบะและรถบรรทุกจากปัญหานี้ครัวเรือนและสถาบันการเงินเข้มงวดการปล่อยสินเชื่อ ขณะที่ภาคอสังหาริมทรัพย์ชะลอตัวลง เนื่องจากกำลังซื้อในประเทศยังอ่อนแอ นอกจากนี้ปัญหาอุทกภัยในหลายพื้นที่ ที่กระทบภาคอุตสาหกรรมและการก่อสร้าง

ดัชนีความเชื่อมั่นฯ จำแนกตามภูมิภาค



- ภาคกลาง ลดลง เนื่องจากผู้ประกอบการได้รับผลกระทบจากสถานการณ์น้ำท่วมในหลายพื้นที่เป็นอุปสรรคต่อการประกอบกิจการ ขณะที่สินค้าเงินเข้ามาแย่งตลาดทำให้สินค้าไทยแข่งขันได้ยาก
- ภาคเหนือ ลดลง จากปัญหาอุทกภัย ส่งผลกระทบต่อภาคเกษตร ภาคการผลิต ตลอดจนทำให้บ้านเรือนและทรัพย์สินของประชาชนเสียหาย ส่งผลให้การใช้จ่ายและการบริโภคสินค้าลดลง
- ภาคตะวันออกเฉียงเหนือ ลดลง เนื่องจากกำลังซื้อในประเทศยังอ่อนแอจากปัญหานี้ครัวเรือนที่ยังเป็นปัญหาต่อเนื่องและกีดกันการบริโภค รวมถึงการใช้จ่ายในภูมิภาค ขณะเดียวกันผู้ประกอบการ SMEs ประสบปัญหาสภาพคล่องและมีข้อจำกัดการเข้าถึงสินเชื่อ
- ภาคตะวันออก เพิ่มขึ้น จากการขยายตัวของภาคการท่องเที่ยว เห็นได้จากจำนวนนักท่องเที่ยวที่มาท่องเที่ยวในภาคตะวันออกทั้งชาวไทยและชาวต่างชาติ โดยในช่วง 7 เดือน (มกราคม - กรกฎาคม 2567) ขยายตัวร้อยละ 11.37 และ 21.33 ตามลำดับ จากการจัดกิจกรรมส่งเสริมการท่องเที่ยวของภาครัฐและมาตรการยกเว้นการตรวจลงตราหรือ "วีซ่าฟรี" รวมถึงเร่งเบิกจ่ายงบประมาณภาครัฐ และการใช้จ่ายภาครัฐเพิ่มขึ้น ขณะเดียวกันการลงทุนในพื้นที่ EEC ในช่วง 7 เดือน (มกราคม - กรกฎาคม 2567) มีมูลค่ากว่า 27,677 ล้านบาท เพิ่มขึ้น 124% YoY
- ภาคใต้ ลดลง จากกำลังซื้อที่ยังอ่อนแอและค่าครองชีพที่อยู่ในระดับสูง ทำให้การบริโภคสินค้าลดลง ขณะที่สถานการณ์ฝนตกหนักบางพื้นที่ ที่กระทบต่อการดำเนินธุรกิจและการขนส่ง

ดัชนีความเชื่อมั่นฯ จำแนกตามตลาด

เห็นตลาดในประเทศ

เห็นตลาดต่างประเทศ



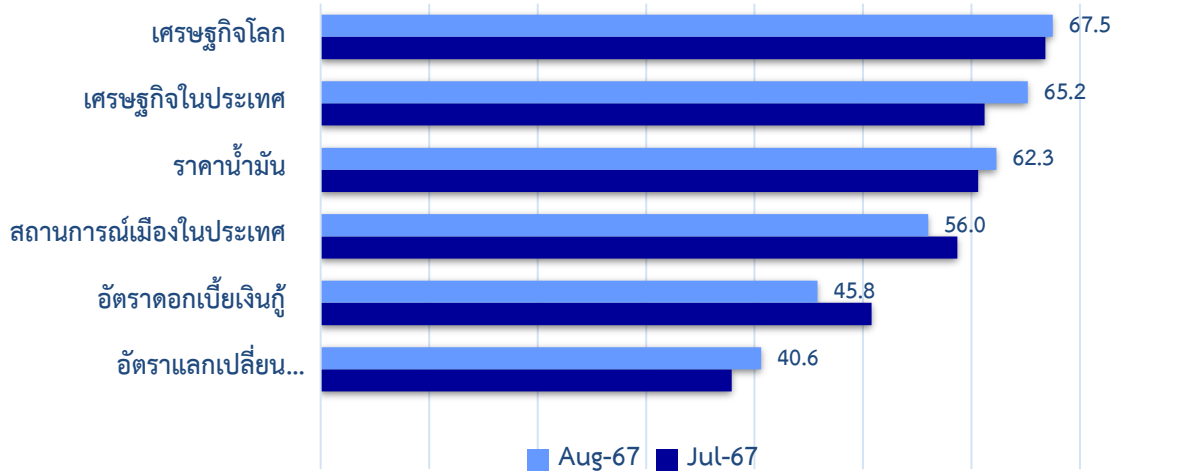
ดัชนีความเชื่อมั่นฯ เห็นตลาดในประเทศ ชะลอตัวลง เนื่องจากกำลังซื้อในประเทศยังอ่อนแอจากปัญหานี้ครัวเรือน ที่ยังอยู่ในระดับสูง ขณะที่ค่าครองชีพที่ปรับตัวสูงขึ้น ยังคงกีดกันการบริโภคในประเทศ ขณะเดียวกันผู้ประกอบการยังเผชิญปัญหาสินค้าเงินเข้ามาแย่งตลาดทำให้สินค้าไทยแข่งขันได้ยากขึ้น เนื่องจากมีต้นทุนการผลิตที่สูงกว่า ขณะเดียวกันผู้ประกอบการ SMEs ประสบปัญหาสภาพคล่องและมีข้อจำกัดการเข้าถึงสินเชื่อ นอกจากนี้ปัญหาน้ำท่วมในหลายพื้นที่เป็นอุปสรรคต่อการประกอบกิจการและการใช้ชีวิตของประชาชน และส่งผลกระทบต่อภาคก่อสร้าง

ดัชนีความเชื่อมั่นฯ เห็นตลาดต่างประเทศชะลอตัวลง จากสถานการณ์ความขัดแย้งในตะวันออกกลางยังคงยืดเยื้อและรุนแรงขึ้นโดยเฉพาะอิสราเอลและอิหร่าน ส่งผลให้ต้นทุนค่าขนส่งสินค้าเพิ่มขึ้น ทั้งค่าระวางเรือ (Freight) และค่าธรรมเนียมต่างๆ โดยเฉพาะในเส้นทางสหรัฐฯ และยุโรป นอกจากนี้ค่าเงินบาทที่แข็งค่าอย่างรวดเร็ว และค่อนข้างผันผวน ส่งผลกระทบต่อภาคการส่งออก ทำให้สินค้าไทยแพงขึ้น และรายได้ในรูปเงินบาทลดลง



ปัจจัยที่ส่งผลกระทบต่อการดำเนินกิจการ

จากการสำรวจผู้ประกอบการ จำนวน 1,330 ราย ครอบคลุม 46 กลุ่มอุตสาหกรรมของสภาอุตสาหกรรมแห่งประเทศไทย (ส.อ.ท.) ในเดือนสิงหาคม 2567 พบว่า ปัจจัยที่ผู้ประกอบการมีความกังวลเพิ่มขึ้น ได้แก่ เศรษฐกิจโลก เศรษฐกิจในประเทศราคาน้ำมัน และอัตราแลกเปลี่ยน สำหรับปัจจัยที่ผู้ประกอบการมีความกังวลลดลง ได้แก่ สถานการณ์การเมืองในประเทศ และอัตราดอกเบี้ยเงินกู้ โดยมีรายละเอียดดังนี้



ปัจจัยกังวลเพิ่มขึ้น ได้แก่

- **เศรษฐกิจโลก** กังวล ร้อยละ 67.5 เพิ่มขึ้น จากร้อยละ 66.8 ในเดือนกรกฎาคม เนื่องจากปัญหา Geopolitics ยังยืดเยื้อและรุนแรงขึ้น โดยเฉพาะสถานการณ์ความขัดแย้งในตะวันออกกลาง และสงครามรัสเซีย – ยูเครน รวมถึงกรณีธนาคารกลางสหรัฐฯ (เฟด) ส่งสัญญาณปรับลดอัตราดอกเบี้ยในเดือนกันยายน ทำให้เงินทุนเคลื่อนย้ายเข้าสู่ไทยมากขึ้น ส่งผลให้ค่าเงินบาทผันผวน
- **เศรษฐกิจในประเทศ** กังวล ร้อยละ 65.2 เพิ่มขึ้น จากร้อยละ 61.2 ในเดือนกรกฎาคม เนื่องจากมาตรการกระตุ้นเศรษฐกิจที่ยังไม่ชัดเจนของรัฐบาล ส่งผลกระทบต่อการฟื้นตัวของเศรษฐกิจ ขณะที่ปัญหาอุทกภัยส่งผลกระทบต่อเศรษฐกิจในประเทศ โดยเฉพาะภาคเหนือและภาคกลางตอนบน
- **ราคาน้ำมัน** กังวล ร้อยละ 61.3 เพิ่มขึ้นเล็กน้อย จากร้อยละ 60.6 ในเดือนกรกฎาคม เนื่องจากราคาน้ำมันดีเซลอยู่ในระดับทรงตัวจากเดือนก่อนหน้า
- **อัตราแลกเปลี่ยน (มุมมองผู้ส่งออก)** กังวล ร้อยละ 40.6 เพิ่มขึ้น จากร้อยละ 37.9 ในเดือนกรกฎาคม เนื่องจากเงินบาทแข็งค่าอย่างรวดเร็ว ส่งผลกระทบต่อภาคการส่งออก จากระดับ 36.46 บาท ต่อ ดอลลาร์สหรัฐ ในเดือนก.ค.2567 เป็น 34.92 บาท ต่อ ดอลลาร์สหรัฐ ในเดือน ส.ค.2567



ปัจจัยกังวลลดลง ได้แก่

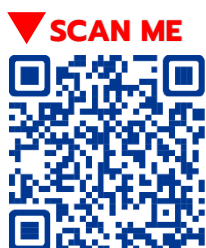
- **สถานการณ์ทางการเมืองในประเทศ** กังวล ร้อยละ 56.0 เพิ่มขึ้น จากร้อยละ 58.7 ในเดือนกรกฎาคม เนื่องจากสถานการณ์ความไม่แน่นอนทางการเมืองคลี่คลายลง ทำให้นักลงทุนและผู้ประกอบการมีความเชื่อมั่นมากขึ้น และมีความคาดหวังเกี่ยวกับมาตรการกระตุ้นเศรษฐกิจของรัฐบาลชุดใหม่
- **อัตราดอกเบี้ยเงินกู้** กังวล ร้อยละ 45.8 ลดลง จากร้อยละ 50.8 ในเดือนกรกฎาคม เนื่องจากผู้ประกอบการได้รับผลบวกจากการปรับลดอัตราดอกเบี้ยเงินกู้ลูกค้ารายย่อยชั้นดี (MRR) ลง 0.25% เป็นระยะเวลา 6 เดือน ของธนาคารพาณิชย์และสถาบันการเงิน ตามนโยบายรัฐบาล (ช่วงเดือนพฤษภาคม – ตุลาคม 2567)



ข้อเสนอแนะต่อภาครัฐ เดือนสิงหาคม 2567

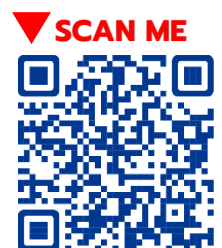
1. เร่งประกาศและสร้างความชัดเจนในการดำเนินมาตรการกระตุ้นเศรษฐกิจในช่วงที่เหลือของปี 2567 อาทิ มาตรการเพิ่มกำลังซื้อของประชาชน ฯลฯ
2. ปรับลดวงเงินประกันการใช้ไฟฟ้าเพื่อเสริมสภาพคล่องในภาคอุตสาหกรรม และชะลอการเรียกเก็บเงินประกันการใช้ไฟฟ้าเพิ่มกรณีค่าไฟฟ้าเฉลี่ยในรอบปีสูงขึ้น รวมทั้ง ทบทวนลดเพดานวงเงินการประกันการใช้ไฟฟ้าให้เหมาะสม
3. ปรับปรุง พ.ร.บ.การตอบโต้การทุ่มตลาดและการอุดหนุนซึ่งสินค้าจากต่างประเทศ พ.ศ. 2542 เพื่อให้การบังคับใช้มาตรการตอบโต้ฯ (AD, CVD, SG, และ AC) เป็นไปอย่างมีประสิทธิภาพ รวมถึงลดระยะเวลาการพิจารณาไต่สวน เพื่อให้การแก้ไขปัญหาสินค้า ทุ่มตลาดเป็นไปอย่างรวดเร็ว
4. ออกมาตรการเยียวยาภาคธุรกิจที่ได้รับผลกระทบจากอุทกภัย อาทิ ยกเว้นภาษีนิติบุคคล, ขยายเวลาการยื่นภาษี, ยกเว้นอากรขาเข้าเครื่องจักร ฯลฯ รวมทั้งการลงทุนด้านโครงสร้างพื้นฐานด้านน้ำและระบบการบริหารจัดการน้ำเพื่อแก้ไขปัญหาอุทกภัยในระยะยาว
5. ขอให้ภาครัฐยึดมติคณะอนุกรรมการพิจารณาอัตราค่าจ้างขั้นต่ำรายจังหวัด ในการพิจารณาอัตราค่าจ้างขั้นต่ำ รวมทั้งคำนึงถึงสภาพเศรษฐกิจและปัจจัยที่ส่งผลกระทบต่อในปัจจุบัน

ติดตามผลสำรวจ
ดัชนีความเชื่อมั่น
ภาคอุตสาหกรรม



ได้ที่ <https://www.fti.or.th/DataCenter/Industry-data-space>

ตอบแบบสอบถาม
Online



ได้ที่ <https://bit.ly/48Rghho>