

ข้อมูลเศรษฐกิจ และแนวทางการพัฒนาอุตสาหกรรม  
จังหวัดตาก

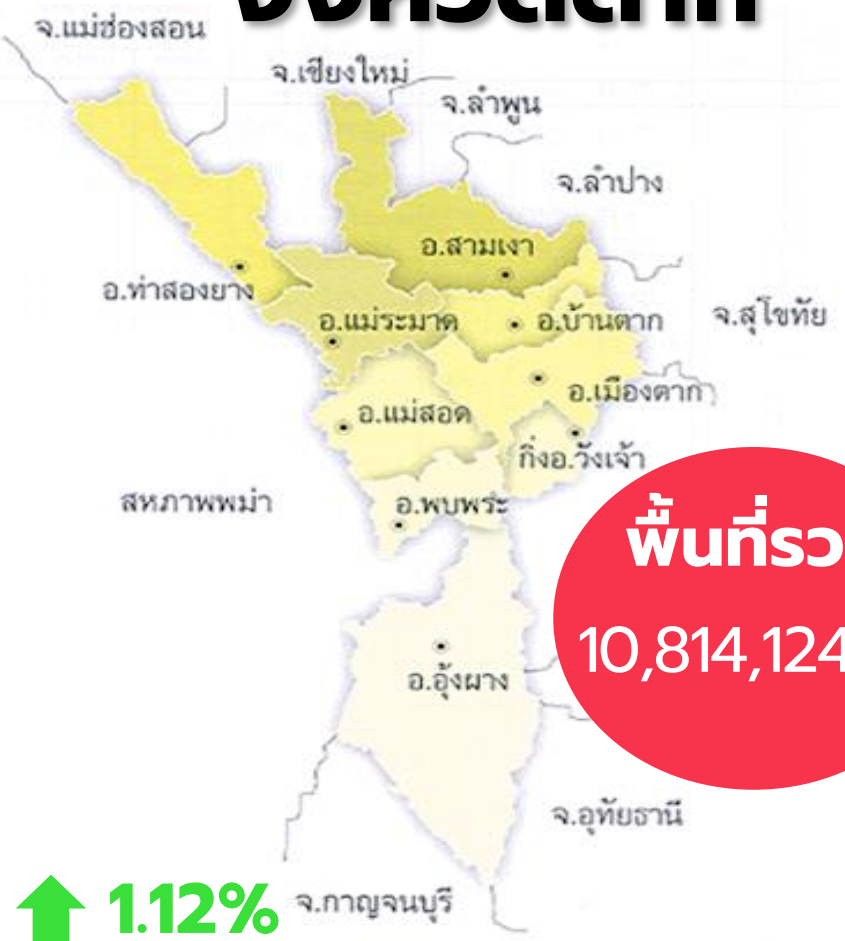


# Contents

1. ข้อมูลเศรษฐกิจและอุตสาหกรรมจังหวัดตาก
2. สรุปผลสำรวจปัญหาอุปสรรคในการดำเนินธุรกิจของ SME ในจังหวัดตาก และข้อเสนอการพัฒนาอุตสาหกรรมจังหวัดตาก จาก In-depth Interview

# 1 ข้อมูลเศรษฐกิจและอุตสาหกรรมจังหวัดตาก

# จังหวัดตาก



**พื้นที่รวม**  
10,814,124 ไร่

↑ 1.12%



## จำนวนประชากร

**693,055 คน** (ณ เดือน พ.ค. 2567)

↑ 83.33%



## อัตราการว่างงาน

**0.44%** (ณ เดือน ต.ค. - ธ.ค. 2566)



## ค่าใช้จ่าย และรายได้

(เฉลี่ย/เดือน/ครัวเรือน) (ณ ปี 2566)

↑ 5.85%

ค่าใช้จ่าย **17,274 บาท**  
รายได้ **22,647 บาท**



## หนี้สินเฉลี่ย/ครัวเรือน

**131,752 บาท** ณ ปี 2566

หมายเหตุ : ข้อมูลรายได้ และหนี้สินเฉลี่ย/ครัวเรือน ออกทุก 2 ปี

# ข้อมูลทั่วไป



## จำนวนผู้ประกอบการ

ณ ปี 2565

↓ -13.91%



**16,611 ราย**



จำนวนผู้ประกอบการ หดตัว คิดเป็น -13.91% เมื่อเทียบกับช่วงเดียวกันของปีก่อน

## จำนวนผู้ประกอบการ จำแนกตามหมวดธุรกิจ 4 อันดับแรก

(หน่วย : ราย)

1



ร้านขายของชำ **3,337**

2



ร้านอาหาร **1,339**

3



การขายปลีกสินค้าอื่นๆ **1,326**

4



การเช่าสิ่งทาสหรัพย์ **519**



ผู้ประกอบการนิยมประกอบธุรกิจที่เกี่ยวกับภาคการค้ามากที่สุด คิดเป็น 54.05% รองลงมาเป็น ภาคบริการ และภาคการผลิต คิดเป็น 28.00% และ 14.75%

ที่มา : สำนักงานส่งเสริมวิสาหกิจขนาดกลางและขนาดย่อม



## การจ้างงาน

ณ เดือน ม.ค. - มี.ค. 2567

↑ 447.48%



**1,303 คน**

ผู้ว่างงาน

↑ 1.50%



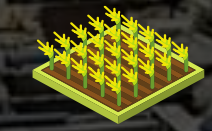
**289,419 คน**

ผู้มีงานทำ



จำนวนผู้ว่างงาน เพิ่มขึ้น คิดเป็น 447.48% จำนวนผู้มีงานทำ เพิ่มขึ้น 1.50% เมื่อเทียบกับช่วงเดียวกันของปีก่อน

## การจ้างงานตามประเภทอุตสาหกรรม



60  
56.99%

50

40

30

20

10

0



12.46%



6.47%



5.33%



5.31%

เกษตรกรรม การขายส่ง ขายปลีก บริหารราชการ ก่อสร้าง ที่พักแรมและการบริการ



ภาคเกษตรกรรม มีการจ้างงานมากที่สุด คิดเป็น 56.99% ตามด้วย ภาคการค้าขายส่ง ขายปลีก และภาคการบริหารราชการ คิดเป็น 12.46% และ 6.47%

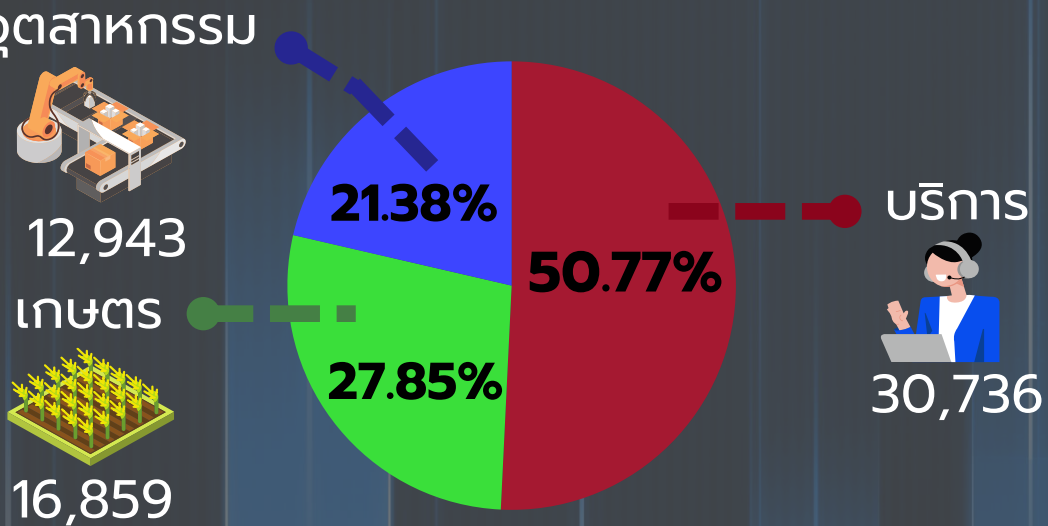
ที่มา : สำนักงานสถิติจังหวัดตาก

# ข้อมูลเศรษฐกิจ

## GDP จังหวัดปี 2565

หน่วย : ล้านบาท, (%YoY)

**รวม 60,538.35% ของประเทศ**

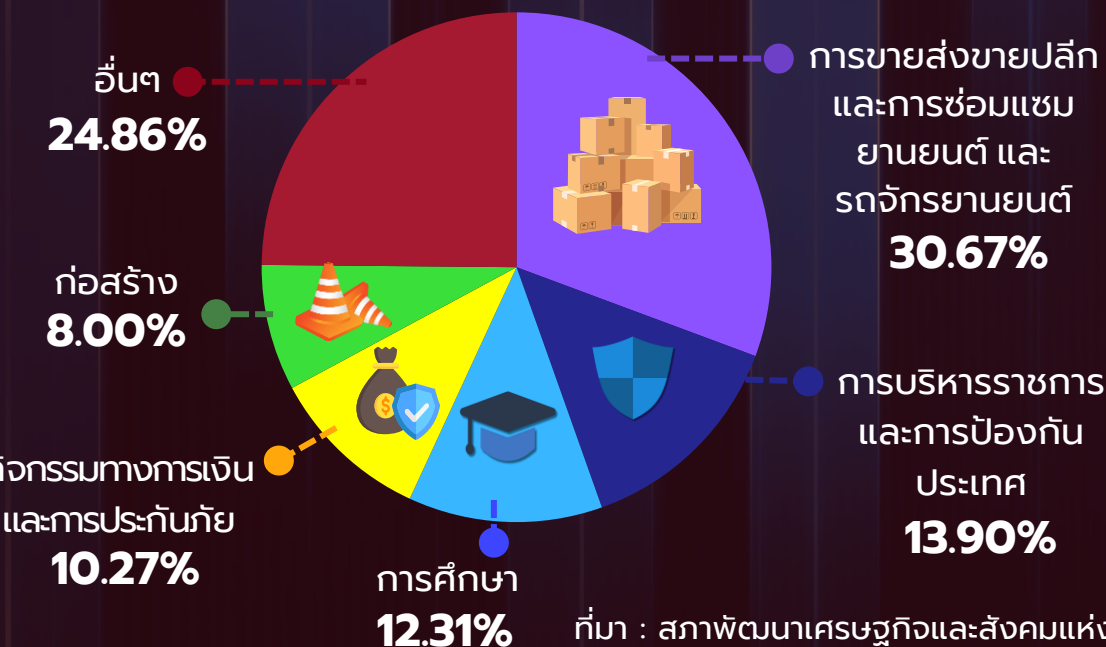


ปี 2565 GDP ภาคอุตสาหกรรม คิดเป็น 21.38% รองจากภาคบริการ และภาคเกษตร ขยายตัว จากปีก่อนหน้า อยู่ที่ 3.24%

ที่มา : สภาพัฒนาเศรษฐกิจและสังคมแห่งชาติ

## สัดส่วน GDP ภาคบริการ ปี 2565

**GDP ภาคบริการ 50.77% (มูลค่า 30,736 ล้านบาท)**



ที่มา : สภาพัฒนาเศรษฐกิจและสังคมแห่งชาติ

## ข้อมูลภาคเกษตร

**GDP ภาคเกษตร 27.85% (มูลค่า 16,859 ล้านบาท)**

ผลผลิตภาคเกษตรกรรมหลัก เผยแพร่ ณ เดือน พ.ค.67



พืชเศรษฐกิจที่สำคัญของจังหวัด ได้แก่ มันสำปะหลัง อ้อย และข้าวโพด สัตว์เศรษฐกิจที่สำคัญที่เกษตรกรนิยมเลี้ยง ได้แก่ ไก่

## พื้นที่ปลูกพืช 4 ลำดับแรก

อันดับ	พืชเศรษฐกิจ	เนื้อที่ (ไร่)	สัดส่วนพื้นที่ (%)
1	ข้าวโพด	547,513	44.04%
2	ข้าว	367,968	29.60%
3	มันสำปะหลัง	167,133	13.44%
4	อ้อย	43,875	3.53%
5	อื่นๆ	116,763	9.39%

ที่มา : สำนักงานปลัดกระทรวงเกษตรและสหกรณ์

## ข้อมูลภาคอุตสาหกรรม

(ณ ปี 66)

**GDP ภาคอุตสาหกรรม 21.38% (มูลค่า 12,943 ล้านบาท) หน่วย : (%YoY)**



หมายเหตุ : \*เครื่องจักรเกิน 75 แรงม้าและ/หรือคนงานเกิน 75 คน  
\*\*เครื่องจักรไม่เกิน 75 แรงม้าและ/หรือคนงานไม่เกิน 75 คน

## อุตสาหกรรมสำคัญที่มีมูลค่าการลงทุนสูงสุด



## ต่อยอดสู่อุตสาหกรรมเป้าหมาย



จำนวนโรงงานขยายตัวเล็กน้อย โดยอุตสาหกรรมที่มีการลงทุนสูงสุด ได้แก่ อุตฯ อื่นๆ ที่เกี่ยวกับพลังงานหมุนเวียน ซึ่งสามารถต่อยอดไปสู่อุตสาหกรรม เชื้อเพลิงและเคมีชีวภาพ

ที่มา : สำนักงานอุตสาหกรรมจังหวัดตาก

# ข้อมูลด้านการค้า



## ภาพรวมการค้า

ณ เดือน ม.ค. - พ.ค. 2567  
หน่วย : (%YoY)

### สัดส่วนยอดขายในประเทศ



0.20%

↑ 45.75%

### มูลค่าการส่งออก



14,327 ล้านบาท

↑ 2.26%

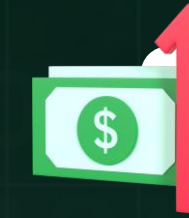
### ผู้ประกอบการที่ส่งออก



145 ราย

↓ -3.33%

ที่มา : คิดค่า กระทรวงพาณิชย์



## ดัชนีราคาผู้บริโภค

ณ เดือน ม.ค. - พ.ค. 2567  
หน่วย : (%YoY)

ประเทศ

-0.1%

ตาก

-0.7%

ที่มา : สำนักงานนโยบายและยุทธศาสตร์การค้า

ดัชนีราคาผู้บริโภคของประเทศ หดตัว -0.1% จากการลดลงของราคาสินค้าในหมวดอาหารและเครื่องดื่มไม่มีแอลกอฮอล์ และในหมวดอื่นๆ คิดเป็น 0.23% และ 0.05%

สัดส่วนยอดขายในประเทศ และมูลค่าการส่งออกขยายตัว คิดเป็น 45.75% และ 2.26% ขณะที่ จำนวนผู้ประกอบการที่ส่งออก หดตัวเล็กน้อย คิดเป็น -3.33% เมื่อเทียบกับช่วงเดียวกันของปีก่อน

หมายเหตุ : ข้อมูลสถานการณ์การค้า รวบรวมจากยอดขายและมูลค่าส่งออกของธุรกิจที่จดทะเบียนธุรกิจกับกรมพัฒนาธุรกิจการค้า (DBD) เท่านั้น



## สถานการณ์การค้า

### การค้าระหว่างประเทศ

ณ เดือน ม.ค. - พ.ค. 2567  
หน่วย : ล้านบาท, (%YoY)

### มูลค่าส่งออกตามอุตสาหกรรม

#### การผลิต



2,152M  
(15.02%)

↑ 90.12%

#### บริการ



12,174M  
(84.98%)

↓ -5.47%

อุตสาหกรรมภาคการผลิตมีมูลค่าส่งออก รองจากภาคบริการ คิดเป็น 15.02% ขยายตัวสูงถึง 90.12% เมื่อเทียบกับช่วงเดียวกันของปีก่อน จากการส่งออกน้ำมันดีเซล สินแร่และผลิตภัณฑ์อื่น

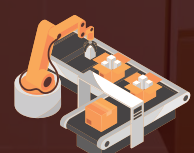
ที่มา : คิดค่า กระทรวงพาณิชย์

### การค้าภายในประเทศ

ณ เดือน ม.ค. - เม.ย. 2567  
หน่วย : % ยอดขาย, (%YoY)

### ยอดขายตามอุตสาหกรรม

#### การผลิต



11.61%

↑ 7.61%

#### เกษตร



0.21%

↑ 64.26%

#### บริการ



88.18%

↑ 52.84%

อุตสาหกรรมภาคการผลิตมีสัดส่วนยอดขายเป็นอันดับ 2 รองจากภาคบริการ คิดเป็น 11.61% ขยายตัวเล็กน้อย เมื่อเทียบกับช่วงเดียวกันของปีก่อน

ที่มา : คิดค่า กระทรวงพาณิชย์

### มูลค่าการค้าชายแดน

ณ เดือน ม.ค. - พ.ค. 2567  
หน่วย : ล้านบาท, (%YoY)



ผ่านแดนจังหวัด



ผ่านแดนประเทศ

มูลค่าการค้า 36,979

681,586

%YoY ↓ -26.88%

↑ 4.06%

มูลค่าการค้าผ่านแดนจังหวัดหดตัว ขณะที่ การค้าผ่านแดนประเทศขยายตัวเล็กน้อย เมื่อเทียบกับช่วงเดียวกันของปีก่อน โดยสินค้าที่มีมูลค่าการค้าชายแดน/ผ่านแดนสูงสุด 3 อันดับ ได้แก่ น้ำมันดีเซล, สินแร่ และผลิตภัณฑ์อื่นๆ และ โทรศัพท์มือถือและสมาร์ตโฟน

ที่มา : คิดค่า กระทรวงพาณิชย์



# แผนปฏิบัติการด้านการพัฒนาอุตสาหกรรม ระดับจังหวัดตาก ปี 2566 - 2570



ข้อเสนอแนะทางพัฒนาอุตสาหกรรมไทย  
โดย สภาอุตสาหกรรมแห่งประเทศไทย

## แนวทางการพัฒนาที่ 1 เสริมสร้างขีดความสามารถของภาคอุตสาหกรรมให้เข้มแข็งและแข่งขันได้

กลยุทธ์ที่ 1 ส่งเสริมและพัฒนาอุตสาหกรรมการผลิต

- โครงการมาตรฐานผลิตภัณฑ์ชุมชน (มพช.)
- โครงการพัฒนาผู้ประกอบการธุรกิจอาหารและอุตสาหกรรมเกษตรเชิงสร้างสรรค์
- โครงการศูนย์ปฏิรูปอุตสาหกรรมระดับจังหวัด
- โครงการแปรรูปสินค้าเกษตรอุตสาหกรรม 1 จังหวัด 1 ชุมชน
- โครงการสร้างมูลค่าเพิ่มสินค้าเกษตรแปรรูปโดยใช้นวัตกรรม

กลยุทธ์ที่ 2 ส่งเสริมการลงทุนในอุตสาหกรรมที่หลากหลาย

- โครงการส่งเสริมและพัฒนาศักยภาพของอุตสาหกรรมในส่วนภูมิภาค
- โครงการกองทุนพัฒนา SME ตามแนวพระราชดำริ
- โครงการสินเชื่อสร้างโอกาส เสริมสภาพคล่อง SME

- 7 ส่งเสริมและพัฒนาศักยภาพของผู้ประกอบการ SMEs
- 5 ยกระดับอุตสาหกรรมด้วยเทคโนโลยี นวัตกรรม และดิจิทัล
- 7 ส่งเสริมและพัฒนาศักยภาพของผู้ประกอบการ SMEs

## แนวทางการพัฒนาที่ 2 ส่งเสริมและพัฒนาบุคลากรภาคอุตสาหกรรมเพื่อตอบสนองความต้องการในภาคอุตสาหกรรม

กลยุทธ์ที่ 1 บูรณาการและสร้างเครือข่ายภาคอุตสาหกรรม

- โครงการจัดทำแผนปฏิบัติการด้านการพัฒนาอุตสาหกรรมระดับจังหวัด
- โครงการส่งเสริมการเกษตรแบบบูรณาการ

กลยุทธ์ที่ 2 พัฒนาต่อยอดงานวิจัย ประยุกต์ใช้เทคโนโลยี นวัตกรรม

กลยุทธ์ที่ 3 พัฒนาบุคลากรภาคอุตสาหกรรม

- 1 - 8
- 6 พัฒนาอุตสาหกรรมอย่างยั่งยืน (BCG & ESG) การบริหารจัดการทรัพยากรน้ำ และการมุ่งสู่เป้าหมาย Net Zero



# แผนปฏิบัติการด้านการพัฒนาอุตสาหกรรม ระดับจังหวัดตาก ปี 2566 - 2570



## ข้อเสนอแนะทางพัฒนาอุตสาหกรรมไทย โดย สภาอุตสาหกรรมแห่งประเทศไทย

### แนวทางการพัฒนาที่ 3 ส่งเสริมและพัฒนาอุตสาหกรรมให้เป็นมิตรกับสังคมและสิ่งแวดล้อม

กลยุทธ์ที่ 1 กิจกรรมด้านความรับผิดชอบต่อสังคมและสิ่งแวดล้อม (CSR)

โครงการพัฒนาพื้นที่เขตเศรษฐกิจพิเศษจังหวัดตากสู่เมืองอุตสาหกรรมเชิงนิเวศ

กลยุทธ์ที่ 2 สินค้าหรือบริการที่เป็นมิตรกับสิ่งแวดล้อม

- โครงการบริหารจัดการลุ่มน้ำและวางระบบบรรเทาภัยแล้งสิ่งแวดล้อม
- โครงการบริหารจัดการวัตถุอันตรายและสิ่งแวดล้อม
- โครงการสร้างและพัฒนาเครือข่ายอุตสาหกรรมรักษ์สิ่งแวดล้อม
- โครงการดำเนินงานมาตรฐานอุตสาหกรรมเอส (มอก.เอส)

กลยุทธ์ที่ 3 การพัฒนาและมีรายได้เพิ่มขึ้น (ก่อน-หลังเข้าร่วมโครงการ)

โครงการจำหน่ายสินค้ากิจกรรม "คาราวานอุตสาหกรรม SMEs เศรษฐกิจดีสู่ชุมชน"

6 พัฒนาอุตสาหกรรมอย่างยั่งยืน (BCG & ESG) การบริหารจัดการทรัพยากรน้ำ และการมุ่งสู่เป้าหมาย Net Zero

7 ส่งเสริมและพัฒนาศักยภาพของผู้ประกอบการ SMEs





# 2 สรุปผลสำรวจปัญหาอุปสรรคในการดำเนินธุรกิจ ของ SME ในจังหวัดตาก และข้อเสนอการพัฒนา อุตสาหกรรมจังหวัดตาก จาก In-depth Interview

หมายเหตุ : สรุปผลสำรวจภายในงานเปิดกล่องของขวัญ SME สัจจรวงจังหวัดตาก เมื่อวันที่ 8-9 สิงหาคม 2567  
โดยมีผู้ตอบแบบสอบถามออนไลน์ 38 ท่าน จากผู้เข้าร่วมงานทั้งหมด 80 ท่าน  
และ In-depth Interview 18 ท่าน ในการประชุมคณะกรรมการสภาอุตสาหกรรมจังหวัดตาก

# SME

ในจังหวัด

ตาก

จำนวนผู้ตอบ 38 ท่าน

**RANKING** ปัญหา **3** ลำดับแรกในแต่ละด้าน

## 1 การเงิน



- 1st ขาดเงินทุนหมุนเวียน รายได้ไม่เพียงพอต่อค่าใช้จ่าย
- 2nd กู้เงินยาก ไม่มีหลักประกัน ดอกเบี้ยแพง
- 3rd ต้นทุนในการดำเนินธุรกิจสูงแข่งขันได้ยาก

## 2 การตลาด



- 1st คู่แข่งจำนวนมาก และมีสินค้าราคาถูกเข้ามาตีตลาด
- 2nd ขายสินค้าไม่ได้หรือยอดขายลดลง
- 3rd ขาดช่องทางขายสินค้าทั้งออนไลน์และออฟไลน์

## 3 แรงงาน



- 1st ค่าจ้างแรงงานแพงและปรับขึ้นเร็ว
- 2nd หาลูกจ้างยากและขาดแคลนแรงงาน
- 3rd แรงงานไม่มีประสิทธิภาพ ขาดทักษะการทำงาน

## 4 การเข้าถึงความช่วยเหลือจากภาครัฐและการเข้าสู่ระบบ



- 1st งบประมาณไม่เพียงพอกับความต้องการของผู้ประกอบการ
- 2nd ขาดความต่อเนื่องในการดำเนินโครงการช่วยเหลือจากภาครัฐ
- 3rd ไม่ทราบข้อมูลมาตรการช่วยเหลือจากภาครัฐ

## 5 เทคโนโลยี/นวัตกรรม



- 1st ขาดความรู้และทักษะทางเทคโนโลยีดิจิทัล
- 2nd ไม่สามารถเข้าถึงงานวิจัยและนวัตกรรม
- 3rd ขาดเงินทุนมาพัฒนาเทคโนโลยีและนวัตกรรมใหม่ๆ

## 6 การปฏิบัติตามกฎหมายที่เป็นอุปสรรคต่อการดำเนินธุรกิจ



- 1st กฎหมายไม่เอื้อต่อผู้ประกอบการรายเล็ก (การหักภาษี ณ ที่จ่าย)
- 2nd ความซับซ้อนในการปฏิบัติตามกฎหมายการดำเนินธุรกิจ
- 3rd กฎหมายล้าสมัยหรือยุ่งยากที่เป็นอุปสรรคต่อการดำเนินธุรกิจ (การขออนุญาตประกอบธุรกิจ)

## 7 การใช้ประโยชน์จากข้อมูลทางธุรกิจ



- 1st ข้อมูลทางธุรกิจล้าสมัย ไม่ทันต่อการเปลี่ยนแปลงของธุรกิจ
- 2nd จัดเก็บข้อมูลทางธุรกิจกระจัดกระจายทำให้นำมาใช้งานได้ยาก
- 3rd ไม่มีโปรแกรมหรือระบบในการบริหารจัดการข้อมูลทางธุรกิจ

## 8 มาตรฐานทางธุรกิจ หรือสินค้าและบริการ



- 1st ค่าใช้จ่ายในการจัดทำมาตรฐานทางธุรกิจ หรือสินค้าและบริการสูง
- 2nd การส่งเสริมมาตรฐานทางธุรกิจฯ จากภาครัฐไม่ต่อเนื่องและงบประมาณจำกัด
- 3rd มาตรฐานทางธุรกิจฯ สูงเกินไปไม่เหมาะกับผู้ประกอบการรายเล็ก

## 9 ความรู้ในการประกอบธุรกิจ



- 1st การใช้เทคโนโลยีดิจิทัลมาช่วยในธุรกิจ
- 2nd การวางแผนกลยุทธ์การตลาดและการส่งออก
- 3rd การปฏิบัติตามกฎหมายกฎระเบียบภาครัฐ

ที่มา: สรุปผลสำรวจปัญหาอุปสรรคในการประกอบธุรกิจ SMEs ในจังหวัดตาก ภายในงานเปิดกล่องของขวัญ SME สัญจร เมื่อวันที่ 9 สิงหาคม 2567

### ข้อเสนอต่อ ภาครัฐ

- แก้ไขปัญหาสินค้ากุ่มตลาด และส่งเสริมให้ผู้บริโภคเลือกซื้อสินค้าจากผู้ผลิตภายในประเทศ
- สนับสนุนงบประมาณให้แก่ผู้ประกอบการ และประชาสัมพันธ์ให้ทั่วถึง
- ออกมาตรการช่วยเหลือผู้ประกอบการในการลดภาระต้นทุน จากทั้งราคาพลังงาน อัตราดอกเบี้ยเงินกู้ และค่าขนส่ง

### ข้อเสนอต่อ ส.อ.ท.

- อบรมผู้ประกอบการให้มีความรู้ในการบริหารจัดการที่จำเป็นต่อการดำเนินธุรกิจ
- กองทุนสนับสนุนเงินทุนและพัฒนาทักษะการผลิตสินค้า/สร้างแบรนด์
- เป็นสื่อกลางหารือกับภาครัฐ เพื่อช่วยเหลือผู้ประกอบการ SME 10

# สรุป In-depth Interview ปัญหาในการประกอบการอุตสาหกรรม



## 1. ปัญหาต้นทุน

- ราคาพลังงานและค่าขนส่งสินค้าแพง
- ค่าเช่าคลังสินค้ามีค่าใช้จ่ายสูง
- ขาดแคลนแหล่งวัตถุดิบการผลิต
- ราคาปุ๋ยและพันธุ์พืชในภาคเกษตรสูง
- ไม่มีความคุ้มค่าจากการติดตั้งแผงโซลาร์เซลล์จากแสงแดดไม่เพียงพอ

## 2. ปัญหาแรงงาน



- ความกังวลต่อนโยบายปรับขึ้นค่าแรงขั้นต่ำ 400 บาท
- ขาดแคลนแรงงานต่างด้าวในภาคอุตสาหกรรมจากกฎหมายกฏระเบียบ
- ค่าใช้จ่ายนำเข้าแรงงานต่างด้าวสูง

## ในจังหวัดตาก



## 3. ปัญหาการค้า

- คำสั่งซื้อสินค้าชะลอตัว
- ความต้องการสินค้าเอทานอลลดลงจากการเร่งส่งเสริมรถยนต์ EV
- ตลาดเกิดการแข่งขันสูงในภาคธุรกิจ
- การค้าชายแดนไทย-เมียนมาชะลอตัวจากปัญหาเส้นทางขนส่งและความไม่สงบ
- ปัญหาการกฏระเบียบ ขั้นตอนการขนส่งผ่านแดนเพื่อส่งออกไปจีนล่าช้า
- สินค้านำเข้าราคาถูกจากต่างประเทศเข้ามาท่วมตลาด
- ปัญหาการขอใบอนุญาตต่างๆ ล่าช้า
- ขาดฐานข้อมูลด้านสินค้าเกษตรเชิงลึก

## 6. ปัญหาโครงสร้างพื้นฐาน

- ผังเมืองไม่ตอบโจทย์การพัฒนาอุตสาหกรรมและคลังสินค้า (Warehouse) และขาดงบประมาณในการปรับปรุง
- ขาดการพัฒนาพื้นที่เขตพัฒนาเศรษฐกิจพิเศษชายแดน จังหวัดตาก
- สิทธิประโยชน์ส่งเสริมการลงทุนในพื้นที่ไม่เพียงพอ และขาดการใช้ Local Content ภายในประเทศ

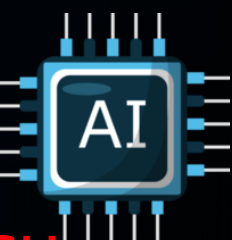


## 5. ปัญหาการเงิน



- ขาดสภาพคล่องทางการเงิน
- ไม่สามารถเข้าถึงแหล่งเงินทุนจากสถาบันการเงิน มีเงื่อนไขที่เข้มงวด
- ธุรกิจขนาดย่อมยังขาดองค์ความรู้ในขั้นตอนการจดทะเบียนบริษัทและการเข้าสู่ระบบฐานภาษี

## 4. ปัญหาเทคโนโลยีและนวัตกรรม



- ขาดองค์ความรู้ด้านเทคโนโลยีและนวัตกรรมในการปรับปรุงกระบวนการผลิต รวมถึงการ Transform ไปสู่อุตสาหกรรมใหม่
- ขาดองค์ความรู้และเทคโนโลยีในการแปรรูปผลิตภัณฑ์มูลค่าสูง (High Value)
- ขาดการส่งเสริมอุตสาหกรรมเกษตรและเกษตรแปรรูปอย่างเป็นรูปธรรม

# สรุป In-depth Interview ข้อเสนอการพัฒนากุศลสาหกรรมจังหวัดตาก

## 1. ด้านต้นทุน

1. มาตรการดูแลต้นทุนการประกอบการทั้งราคาพลังงาน (เช่น ค่าไฟฟ้า ค่าน้ำมัน ค่าก๊าซ) ราคาวัตถุดิบ/ราคาปุ๋ย และค่าขนส่งสินค้า รวมทั้ง การดำเนินโครงการส่งเสริมการอนุรักษ์พลังงาน เพื่อให้ผู้ประกอบการสามารถแข่งขันได้
2. มาตรการส่งเสริมการปรับปรุงกระบวนการผลิตโดยนำเทคโนโลยี Automation & Robotic มาใช้เพื่อเพิ่มประสิทธิภาพและลดต้นทุนการผลิต
3. มาตรการส่งเสริมการลงทุนติดตั้งโซลาร์เซลล์ในโรงงานอุตสาหกรรมเพื่อลดภาระค่าไฟฟ้า เช่น สนับสนุนเงินอุดหนุน การรับซื้อไฟฟ้าคืนในอัตราที่จูงใจ เป็นต้น

## 2. ด้านแรงงาน

1. การปรับอัตราค่าจ้างขั้นต่ำให้สอดคล้องกับปัจจัยทางเศรษฐกิจของจังหวัด และเป็นไปตามมติคณะอนุกรรมการค่าจ้างไตรภาคีระดับจังหวัด
2. สนับสนุนและส่งเสริมการจ่ายค่าจ้างตามมาตรฐานฝีมือแรงงาน (Pay by Skills) เพื่อเพิ่มรายได้ให้กับแรงงานและเพิ่มผลผลิตให้กับผู้ประกอบการ
3. อำนวยความสะดวกผู้ประกอบการในการขออนุญาตใช้แรงงานต่างด้าวผ่านระบบ MOU โดยเฉพาะแรงงานจากเมียนมา รวมถึง ลดภาระค่าใช้จ่ายนำเข้าแรงงานต่างด้าวของผู้ประกอบการ SME

## 3. ด้านการค้าและการลงทุน

1. เร่งเปิดตลาดคู่ค้าใหม่ๆ เพื่อขยายโอกาสทางการค้าให้กับสินค้าไทย และส่งเสริมการส่งออกไปยังตลาดที่มีศักยภาพ เช่น GCC เป็นต้น
2. อนุญาตให้ผู้ผลิตเอทานอลในประเทศ ขยายเอทานอลบริสุทธิ์ให้แก่อุตสาหกรรมอื่น เช่น ยา สมุนไพร เครื่องสำอาง ที่ต้องการเอทานอลบริสุทธิ์นำไปใช้ในกระบวนการผลิต
3. ส่งเสริมการตั้งห้องปฏิบัติการตรวจสอบคุณภาพและมาตรฐานเพชร พลอย ัญมณี ในจังหวัดตาก (แม่สอด) เพื่ออำนวยความสะดวกและสนับสนุนผู้ประกอบการ รวมถึง ยกกระดับกลุ่มอุตสาหกรรมัญมณีและเครื่องประดับในพื้นที่
4. ให้กรมศุลกากรช่วยอำนวยความสะดวกทางการค้า ปรับกระบวนการให้รวดเร็วขึ้น รวมทั้ง เพิ่มประสิทธิภาพการผ่านพิธีการศุลกากรด้วยเทคโนโลยี
5. จัดตั้งศูนย์บริการแบบเบ็ดเสร็จหรือ OSS (One stop service) ในจังหวัดตาก (แม่สอด) เพื่ออำนวยความสะดวกให้กับผู้ประกอบการในการติดต่อเกี่ยวกับเอกสารที่ใช้ในกระบวนการส่งออก-นำเข้า ณ จุดเดียวกัน
6. ปรับปรุงกฎหมาย กฎระเบียบ เกี่ยวกับการส่งออกสินค้าบางประเภท เช่น การส่งออก สินค้าไม้ รวมถึง ปรับกระบวนการออกใบอนุญาตต่างๆ ให้รวดเร็วขึ้น
7. เข้มงวดกับนักลงทุนต่างชาติที่ได้รับการส่งเสริมการลงทุน ใช้สินค้าที่ผลิตในประเทศ (Made in Thailand) ในกระบวนการผลิตตามเกณฑ์ที่กำหนดไว้
8. มาตรการป้องกันสินค้านำเข้าที่เข้ามาท่วมตลาดในประเทศ และเพิ่มความเข้มงวดในการตรวจจับสินค้าสำแดงเท็จที่มีการนำเข้าผ่านด่านศุลกากร

# สรุป In-depth Interview ข้อเสนอการพัฒนาอุตสาหกรรมจังหวัดตาก (ต่อ)

## 4. ด้านเทคโนโลยีและนวัตกรรม

1. จัดตั้งศูนย์ส่งเสริมอุตสาหกรรมและเทคโนโลยีนวัตกรรม เพื่อให้ความรู้และคำปรึกษาเกี่ยวกับการใช้เทคโนโลยีและนวัตกรรมในภาคอุตสาหกรรมของพื้นที่
2. จัดทำฐานข้อมูลเชิงลึก (Big Data) ด้านภาคเกษตร ในระดับรายสินค้าแต่ละพื้นที่ รวมถึง ฐานข้อมูลของประเทศคู่ค้า/คู่แข่ง เพื่อให้ผู้ประกอบการไทยสามารถใช้ข้อมูลวิเคราะห์วางแผนการผลิตสินค้าเกษตรได้
3. ภาครัฐอำนวยความสะดวกให้มีเครื่องจักรกลการเกษตรในพื้นที่ให้เกษตรกร/ผู้ประกอบการ SME ในการนำไปใช้งานผ่านรูปแบบสัญญาเช่าตามระยะเวลา
4. ส่งเสริมองค์ความรู้และเทคโนโลยีในการแปรรูปผลผลิตทางการเกษตรเพื่อสร้างมูลค่าเพิ่ม (High value) เช่น มันสำปะหลัง เป็นต้น เพื่อให้เกิดอุตสาหกรรมเกษตรแปรรูปในพื้นที่อย่างเป็นรูปธรรม
5. มาตรการส่งเสริมการพัฒนาและวิจัยพันธุ์พืชทางการเกษตร รวมถึง สนับสนุนด้านมาตรฐาน GAP เพื่อยกระดับศักยภาพพืชเศรษฐกิจไทย
6. จัดตั้งกองทุนส่งเสริม SME ในการปรับปรุงเครื่องจักร เทคโนโลยีการผลิต รวมทั้ง สนับสนุนการ Transform ไปสู่อุตสาหกรรมใหม่ เช่น ชิ้นส่วนยานยนต์ ไปสู่ผู้ผลิตเครื่องมือแพทย์ เป็นต้น

## 5. ด้านการเงิน

1. ให้ความรู้ด้านการเงิน การจัดทำบัญชีและการเข้าระบบฐานภาษีให้กับผู้ประกอบการ รวมถึง อำนวยความสะดวกการจดทะเบียนบริษัท เพื่อสร้างความพร้อมในการขอสินเชื่อจากสถาบันการเงิน และปรับเงื่อนไขการขอสินเชื่อให้ SME สามารถเข้าถึงแหล่งเงินทุนได้ง่ายขึ้น
2. มาตรการสินเชื่อดอกเบี้ยดอกเบียดำ (Soft Loan) และส่งเสริมการปรับโครงสร้างหนี้ให้แก่ SME รวมถึง เสนอให้ บสย. พิจารณาการค้ำประกันสินเชื่อเป็นรายการแทนการพิจารณาจากประเภทธุรกิจก่อน เพื่อเพิ่มโอกาสการขอสินเชื่อจากสถาบันการเงิน

## 6. ด้านการพัฒนาโครงสร้างพื้นฐานและผังเมือง

1. เร่งพัฒนาพื้นที่เขตพัฒนาเศรษฐกิจพิเศษชายแดน จังหวัดตาก เพื่อให้เกิดเป็นรูปธรรมโดยเร็ว รวมทั้ง เพิ่มสิทธิประโยชน์ต่างๆ ให้มากขึ้นเพื่อดึงดูดการลงทุนในอุตสาหกรรมเป้าหมาย
2. สนับสนุนงบประมาณและองค์ความรู้ในการวางและจัดทำผังเมืองรวมให้แก่องค์กรปกครองส่วนท้องถิ่น รวมทั้งเร่งรัดขั้นตอนในการแก้ไขปรับปรุงผังเมืองรวมทุกฉบับ เพื่อรองรับการพัฒนาอุตสาหกรรมเกษตรและอุตสาหกรรมในพื้นที่
3. ขอให้รัฐบาลไทยเร่งเจรจากับเมียนมาเพื่อซ่อมแซมเส้นทางขนส่งสินค้า (สะพาน ถนน) ให้แล้วเสร็จโดยเร็ว หากสถานการณ์ความไม่สงบในเมียนมา คลี่คลายลง เพื่อฟื้นฟูการค้าระหว่างไทย-เมียนมาในจังหวัดตาก (แม่สอด)
4. สนับสนุนการตั้งคลังสินค้า (Warehouse) ผังไทยในจังหวัดตาก (แม่สอด) เพื่ออำนวยความสะดวกทางการค้าและช่วยลดต้นทุนให้ผู้ประกอบการไทยจากการลดการพึ่งพาคลังสินค้าฝั่งเมียนมาลง

