



ภาวะเศรษฐกิจไทย ไตรมาสที่ 2 และแนวโน้มปี 2567

อานันท์ชนก สกนธวัฒน์

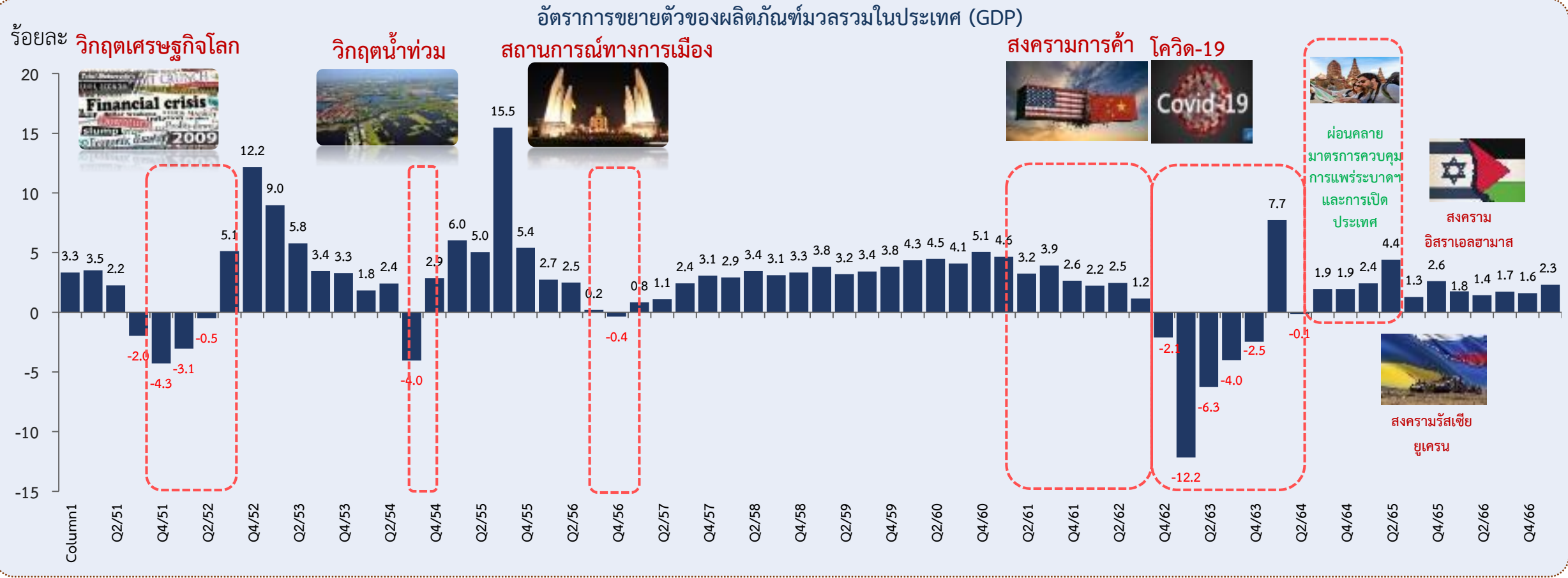
ผู้อำนวยการกองยุทธศาสตร์และการวางแผนเศรษฐกิจมหภาค
สำนักงานสภาพัฒนาการเศรษฐกิจและสังคมแห่งชาติ

การประชุมคณะกรรมการสายงานเศรษฐกิจและวิชาการครั้งที่ 3/2567

วันอังคารที่ 10 กันยายน 2567



เศรษฐกิจไทยในช่วงหลังการระบาดของโควิด 19 ฟื้นตัวต่อเนื่องแต่การขยายตัวยังอยู่ในเกณฑ์ต่ำ



หน่วย: ร้อยละ	2564				2565				2566				2567							
	2561	2562	2563	ทั้งปี	Q1	Q2	Q3	Q4	ทั้งปี	Q1	Q2	Q3	Q4	ทั้งปี	Q1	Q2				
GDP	4.2	2.1	-6.1	1.6	-2.5	7.7	-0.1	1.9	2.5	1.9	2.4	4.4	1.3	1.9	2.6	1.8	1.4	1.7	1.6	2.3
GDP_SA (QoQ)					0.2	0.4	-1.1	2.4		0.2	1.0	0.8	-0.7	-	1.4	0.1	0.6	-0.2	1.1	0.8

องค์ประกอบการขยายตัวทางเศรษฐกิจด้านการใช้จ่ายและด้านการผลิต

ด้านการใช้จ่าย: โดยมีปัจจัยสนับสนุนจากการปรับตัวดีขึ้นของการอุปโภคภาครัฐบาล การส่งออกสินค้าและบริการ และการขยายตัวในเกณฑ์ดีต่อเนื่องของการอุปโภคภาคเอกชน ขณะที่การลงทุนภาคเอกชนและภาครัฐปรับตัวลดลง

ด้านการผลิต: สาขาการผลิตสินค้าอุตสาหกรรมกลับมาขยายตัว สาขาที่พักแรมและบริการด้านอาหาร สาขาการขนส่งและการขายปลีก สาขาการขนส่งและสถานที่เก็บสินค้า ขยายตัวต่อเนื่อง ขณะที่สาขาการก่อสร้างและสาขาเกษตรกรรมปรับตัวลดลง

(%YoY CVM)	2564	2565	2566	2566				2567	
				Q1	Q2	Q3	Q4	Q1	Q2
การบริโภคภาคเอกชน	0.6	6.2	7.1	5.9	7.3	7.9	7.4	6.9	4.0
การอุปโภครัฐบาล	3.7	0.1	-4.6	-6.0	-4.3	-5.0	-3.0	-2.1	0.3
การลงทุนรวม	3.1	2.3	1.2	3.1	0.4	1.5	-0.4	-4.2	-6.2
ภาคเอกชน	2.9	4.7	3.2	2.8	1.4	3.5	5.0	4.6	-6.8
ภาครัฐ	3.5	-3.9	-4.6	4.2	-2.1	-3.4	-20.1	-27.7	-4.3
ปริมาณการส่งออก	11.1	6.1	2.1	1.9	0.9	1.1	4.9	2.5	4.8
สินค้า	15.3	1.1	-2.8	-5.6	-5.3	-3.0	3.4	-2.0	1.9
บริการ	-20.0	59.9	38.3	66.9	53.7	30.6	14.9	24.7	19.8
ปริมาณการนำเข้า	17.8	3.6	-2.3	-0.2	-2.6	-9.4	3.9	5.2	0.5
สินค้า	18.2	1.2	-3.8	-3.6	-4.8	-10.4	5.0	4.3	-1.0
บริการ	16.1	13.6	4.2	14.5	6.4	-5.2	2.1	9.6	6.6
GDP	1.6	2.5	1.9	2.6	1.8	1.4	1.7	1.6	2.3
GDP (%QoQ sa)	-	-	-	1.4	0.1	0.7	-0.4	1.2	0.8

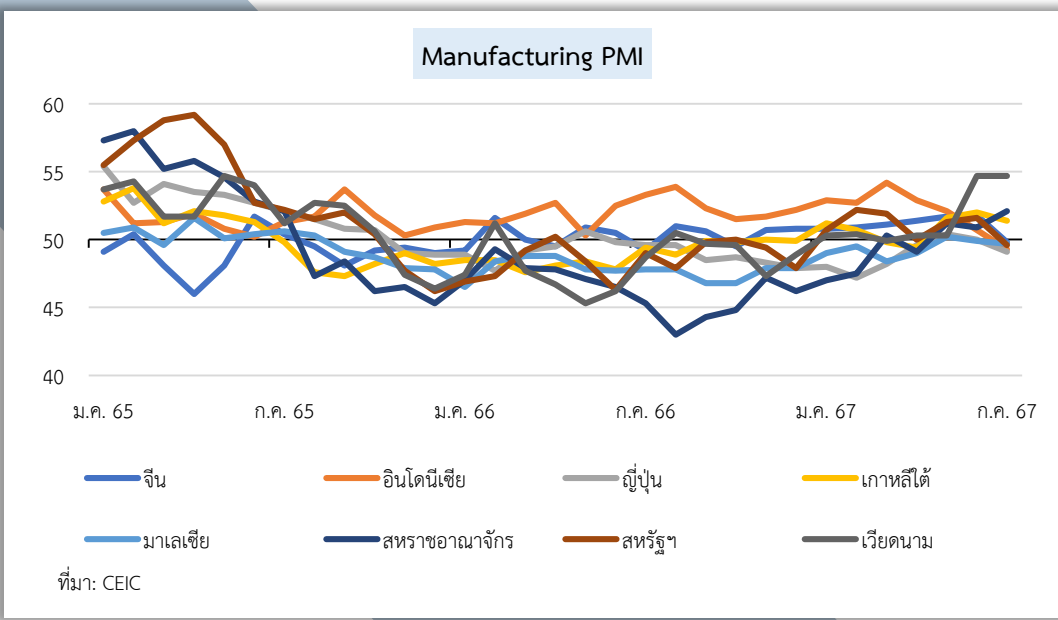
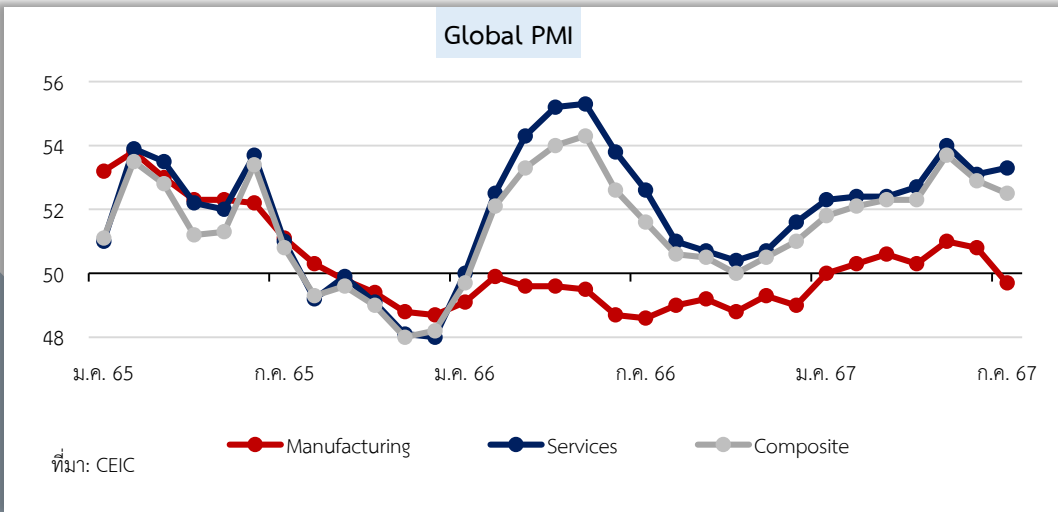
(%YoY CVM)	2564	2565	2566	2566				2567	
				Q1	Q2	Q3	Q4	Q1	Q2
เกษตรกรรม การป่าไม้ฯ	2.2	2.5	2.0	6.2	1.5	1.1	-0.6	-2.7	-1.1
นอกเกษตร	1.5	2.5	1.9	2.3	1.8	1.5	2.0	2.1	2.6
อุตสาหกรรม	3.8	0.1	-2.4	-2.9	-2.2	-3.1	-1.5	-1.0	1.8
การผลิต	4.7	0.7	-3.2	-2.6	-3.5	-4.4	-2.4	-2.9	0.2
บริการ	0.3	3.8	4.3	5.2	4.0	4.0	3.9	3.6	3.1
ก่อสร้าง	2.2	-2.4	-0.6	3.8	0.3	0.5	-8.8	-17.3	-5.5
ขนส่งการขายปลีกฯ	1.5	3.7	3.8	3.3	3.4	3.3	5.1	4.3	3.0
ขนส่ง/สถานที่เก็บสินค้า	-2.3	8.0	8.5	12.5	7.4	7.1	7.0	9.7	8.1
ที่พักแรม/บริการด้านอาหาร	-15.0	34.5	18.0	34.4	15.3	15.0	9.8	11.8	7.8
ข้อมูลข่าวสาร/การสื่อสาร	5.5	5.2	3.3	3.5	3.7	3.1	2.8	6.6	5.1
การเงิน/การประกันภัย	5.6	-2.3	3.1	0.9	2.4	4.2	4.7	2.8	1.9
GDP	1.6	2.5	1.9	2.6	1.8	1.4	1.7	1.6	2.3
GDP (%QoQ sa)	-	-	-	1.4	0.1	0.7	-0.4	1.2	0.8

Dashboard ภาวะเศรษฐกิจไทยล่าสุดในเดือนกรกฎาคม 2567 เทียบกับช่วงเดียวกันของปีก่อน

(%YoY)	2563	2564	2565	2566	2566												2567							
					ม.ค.	ก.พ.	มี.ค.	เม.ย.	พ.ค.	มิ.ย.	ก.ค.	ส.ค.	ก.ย.	ต.ค.	พ.ย.	ธ.ค.	ม.ค.	ก.พ.	มี.ค.	เม.ย.	พ.ค.	มิ.ย.	ก.ค.	
ด้านการใช้จ่าย																								
ดัชนีการอุปโภคบริโภคภาคเอกชน	-0.7	-0.8	8.5	6.7	6.9	7.3	9.4	8.8	7.4	6.2	7.6	7.1	5.6	5.3	5.8	3.5	2.5	2.7	0.3	1.6	0.2	0.2	0.2	
ดัชนีการลงทุนภาคเอกชน	-4.6	9.6	3.1	-2.2	-1.4	-0.1	1.3	-4.1	1.9	-2.5	-0.3	-6.5	-5.5	-3.9	0.3	-5.6	0.3	2.6	-0.4	7.5	-3.3	-2.4	3.4	
มูลค่าการส่งออก (ข้อมูลดุลชำระเงิน)	-6.5	19.2	5.4	-1.5	-2.6	-3.7	-4.8	-5.0	-5.7	-6.3	-4.9	-1.2	1.9	7.9	4.9	3.2	7.1	2.5	-10.2	5.8	7.5	0.3	15.3	
- ไม่รวมทอง	-8.9	24.9	4.3	-1.2	-2.4	-1.4	-1.0	-6.7	-5.8	-5.0	-3.9	-0.2	0.5	6.7	4.7	1.5	5.6	0.0	-6.2	8.6	6.2	-1.1	11.0	
ดัชนีปริมาณการส่งออก	-5.8	15.4	1.2	-2.7	-5.4	-5.6	-5.7	-5.8	-5.9	-6.0	-5.3	-2.3	0.2	6.3	3.6	1.9	5.9	1.2	-11.6	4.2	5.7	-1.5	13.4	
ดัชนีปริมาณการนำเข้า	-10.4	17.9	1.2	-4.0	1.5	-4.6	-7.0	-6.2	-1.2	-7.1	-11.1	-11.9	-9.6	8.0	7.6	-3.1	3.6	5.0	5.2	5.9	-4.6	-3.3	12.4	
การเบิกจ่ายงบประมาณประจำปี	20.3	2.3	-2.6	5.3	19.2	61.1	-8.8	11.4	7.1	9.2	-10.2	7.0	1.4	-4.5	-22.8	2.3	-5.7	-29.4	-22.2	-10.7	125.2	-6.0	-7.0	
- งบประจำ	20.0	0.3	-2.6	3.7	17.5	71.9	-13.2	14.3	6.1	8.5	-16.1	6.7	4.3	0.6	-11.6	9.4	0.8	-23.9	-11.3	-8.9	114.3	-5.8	-9.8	
- งบลงทุน	22.9	16.4	-2.9	15.0	32.5	16.9	15.7	-3.4	10.8	13.7	37.5	8.1	-7.5	-44.9	-74.5	-59.3	-51.1	-62.2	-68.6	-22.0	166.8	-7.5	6.4	
ด้านการผลิต																								
ดัชนีผลผลิตสินค้าเกษตร	-3.7	1.6	1.6	1.4	2.7	5.4	-1.4	13.8	-8.5	-0.6	-2.3	0.8	3.5	1.9	1.9	0.0	0.3	-4.0	-6.1	-5.8	6.6	-7.0	-1.4	
ดัชนีราคาสินค้าเกษตร	5.7	2.7	11.6	-2.1	1.8	4.5	-8.5	-7.0	-2.4	-6.3	-3.5	-2.9	1.4	0.7	-1.3	0.1	3.7	5.2	6.6	13.7	5.7	13.4	7.7	
ดัชนีผลผลิตอุตสาหกรรม	-9.5	8.3	1.3	-3.8	-2.8	-0.6	-2.8	-8.0	-2.8	-4.2	-3.9	-5.9	-5.9	-2.5	-1.5	-4.7	-2.9	-2.8	-4.9	2.7	-1.5	-1.6	1.8	
อัตรการใช้กำลังการผลิต (%)	60.3	64.3	63.6	59.6	62.7	63.2	66.7	54.6	61.1	60.1	58.3	58.6	58.2	57.2	59.0	55.9	59.2	59.8	62.3	55.5	59.5	58.3	58.8	
รายรับจากนักท่องเที่ยวต่างชาติ (%)	4.2	-60.4	219.8	96.4	208.2	242.3	195.0	199.4	162.1	109.2	88.5	71.5	71.8	45.0	31.5	30.5	39.8	42.8	32.3	38.5	38.7	38.6	41.0	
จำนวนนักท่องเที่ยวต่างประเทศ (%)	67.0	-93.6	2,486.1	154.4	1,572.8	1,292.4	990.7	659.0	296.3	191.5	119.5	107.7	69.2	49.7	53.2	45.5	41.5	58.6	31.4	26.4	30.8	22.3	24.6	
อัตรการเข้าพัก (%)	29.5	13.3	47.9	69.2	71.4	69.8	69.5	70.1	65.5	65.1	66.7	67.5	64.3	66.1	71.7	82.8	77.4	76.7	71.7	73.5	68.8	67.5	69.8	

ที่มา: รวบรวมโดย สศช. ณ 2 กันยายน 2567

เศรษฐกิจโลกในไตรมาสที่สองของปี 2567 ขยายตัวต่อเนื่องตามการขยายตัวของเศรษฐกิจหลัก นำโดยสหรัฐฯ และจีน ขณะที่กลุ่มประเทศเศรษฐกิจตลาดเกิดใหม่กำลังพัฒนาขยายตัวในเกณฑ์ดีต่อเนื่องตามการฟื้นตัวของการค้าโลก

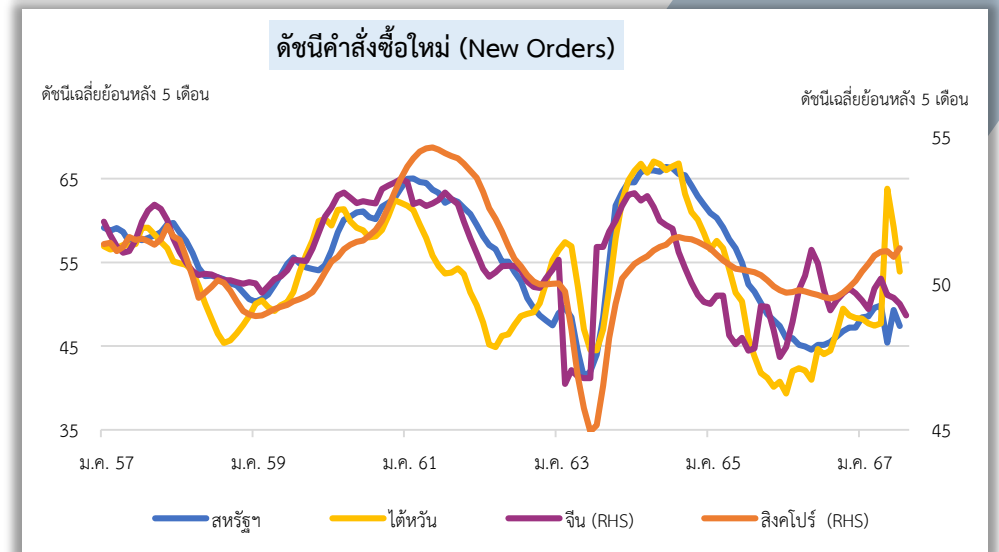
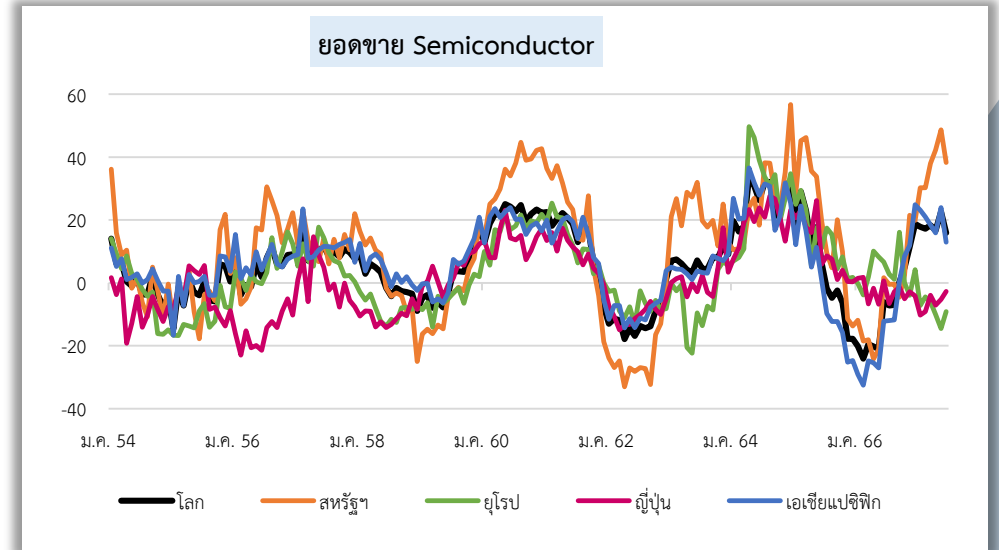


(%YoY)	GDP									
	2563	2564	2565	2566				2567		
	ทั้งปี	ทั้งปี	ทั้งปี	ทั้งปี	Q1	Q2	Q3	Q4	Q1	Q2
เศรษฐกิจประเทศพัฒนาแล้ว										
สหรัฐฯ	-2.2	5.8	1.9	1.7	2.4	2.9	3.1	2.5	2.9	3.1
ยูโรโซน	-6.2	5.9	3.5	1.3	0.5	0.1	0.2	0.5	0.5	0.6
สหราชอาณาจักร	-10.4	8.7	4.3	0.3	0.2	0.2	-0.2	0.1	0.3	0.9
ออสเตรเลีย	-2.2	5.5	3.9	2.4	1.8	2.3	1.4	2.0	1.2	
ญี่ปุ่น	-4.2	2.7	1.2	2.6	2.0	1.3	0.9	1.7	-0.9	-0.8
เศรษฐกิจเกิดใหม่และกำลังพัฒนา										
จีน	2.2	8.4	3.0	4.5	6.3	4.9	5.2	5.2	5.3	4.7
อินเดีย	-5.9	9.4	6.5	6.2	8.2	8.1	8.6	7.7	7.8	6.7
เกาหลีใต้	-0.7	4.6	2.7	1.1	1.0	1.4	2.1	1.4	3.3	2.3
ไต้หวัน	3.4	6.6	2.6	-3.5	1.4	2.1	4.8	1.3	6.6	5.1
ฮ่องกง	-6.5	6.5	-3.7	2.8	1.6	4.2	4.3	3.3	2.8	3.3
สิงคโปร์	-3.9	9.7	3.8	0.5	0.5	1.0	2.2	1.1	3.0	2.9
อินโดนีเซีย	-2.1	3.7	5.3	5.0	5.2	4.9	5.0	5.0	5.1	5.0
มาเลเซีย	-5.5	3.3	8.9	5.5	2.8	3.1	2.9	3.6	4.2	5.9
ฟิลิปปินส์	-9.5	5.7	7.6	6.4	4.3	6.0	5.5	5.5	5.8	6.3
เวียดนาม	2.9	2.6	8.1	3.4	4.3	5.5	6.7	5.0	5.9	6.9
ไทย	-6.1	1.6	2.5	2.6	1.8	1.4	1.7	1.9	1.6	2.3

มูลค่าการส่งออกสินค้าขยายตัวดีตามการฟื้นตัวของการค้าโลก

การส่งออกสินค้าของประเทศเศรษฐกิจหลัก และกลุ่มประเทศเศรษฐกิจตลาดเกิดใหม่และประเทศกำลังพัฒนาฟื้นตัวดีขึ้นในช่วงไตรมาสที่ 2

(%YoY)	มูลค่าการส่งออกสินค้า (ดอลลาร์ สหรัฐ.)													
	2563	2564	2565	2566				2567						
	ทั้งปี	ทั้งปี	ทั้งปี	ทั้งปี	Q1	Q2	Q3	Q4	Q1	Q2	เม.ย.	พ.ค.	มิ.ย.	ก.ค.
เศรษฐกิจประเทศพัฒนาแล้ว														
สหรัฐฯ	-13.3	23.0	18.7	-2.1	6.2	-6.9	-5.6	-1.4	-0.2	3.8	4.6	3.1	3.6	
ยูโรโซน	-7.1	18.1	5.1	2.0	4.4	0.8	2.6	0.4	-1.9	0.4	11.0	-1.4	-6.9	
สหราชอาณาจักร	-11.1	15.8	10.8	4.4	10.3	8.7	1.2	-1.7	2.0	-0.3	-1.5	-0.8	1.4	
ออสเตรเลีย	-7.5	37.0	19.9	-9.8	3.9	-16.7	-14.7	-10.1	-12.9	-8.2	-9.4	-9.7	-5.5	
ญี่ปุ่น	-9.1	17.9	-1.2	-4.0	-8.0	-4.0	-3.1	-0.7	-3.0	-4.2	-6.1	-0.2	-5.7	
เศรษฐกิจเกิดใหม่และกำลังพัฒนา														
จีน	3.6	29.6	5.6	-4.7	-1.9	-4.9	-9.9	-1.3	1.3	5.8	1.3	7.6	8.6	7.0
อินเดีย	-14.7	43.0	14.6	-4.8	-1.9	-14.1	-3.2	1.0	4.9	6.0	2.0	13.4	2.6	-1.5
เกาหลีใต้	-5.5	25.7	6.1	-7.5	-12.8	-12.0	-9.7	5.7	8.1	10.1	13.6	11.5	5.6	13.9
ไต้หวัน	4.9	29.3	7.4	-9.8	-19.2	-17.0	-5.1	3.3	12.9	9.9	4.3	3.4	23.4	3.1
ฮ่องกง	-0.5	26.0	-9.3	-7.8	-18.0	-13.3	-5.7	6.6	12.2	12.8	12.2	15.1	11.0	
สิงคโปร์	-4.1	22.1	12.7	-7.7	-5.2	-14.5	-12.6	3.0	3.9	6.5	11.2	11.0	-2.4	12.4
อินโดนีเซีย	-2.7	41.9	26.0	-11.3	1.3	-17.8	-18.6	-8.3	-7.1	1.9	1.7	2.8	1.2	6.5
มาเลเซีย	-2.3	27.5	17.6	-11.1	-1.4	-14.6	-17.8	-9.4	-5.2	1.2	1.2	2.5	0.0	
ฟิลิปปินส์	-8.1	14.5	6.5	-7.5	-12.6	-5.6	-1.0	-10.6	6.2	0.0	27.9	-3.1	-17.3	
เวียดนาม	6.9	18.9	10.6	-4.6	-11.6	-11.1	-2.2	7.1	16.7	12.2	10.2	13.9	12.4	20.2
ไทย	-5.9	19.2	5.4	-1.5	-3.8	-5.7	-1.3	5.4	-1.1	4.5	5.8	7.5	0.3	



สมมติฐานการประมาณการเศรษฐกิจปี 2567

	ข้อมูลจริง			ประมาณการปี 2567	
	2564	2565	2566	ณ 20 พ.ค. 67	ณ 19 ส.ค. 67
อัตราการขยายตัวของเศรษฐกิจ (%)	5.8	3.4	3.1	2.9	2.9
สหรัฐอเมริกา	5.8	1.9	2.5	2.4	2.4
ยูโรโซน	5.9	3.5	0.5	0.6	0.6
ญี่ปุ่น	2.6	1.0	1.7	0.8	0.4
จีน	8.4	3.0	5.2	4.5	4.7
อัตราการขยายตัวของปริมาณการค้าโลก (%)	11.0	5.6	0.3	2.8	2.8
อัตราแลกเปลี่ยน (บาท/ดอลลาร์ สรอ.)	32.0	35.1	34.8	35.5 – 36.5	35.5 – 36.5
ราคาน้ำมันดิบดูไบ (ดอลลาร์ สรอ./บาร์เรล)	68.8	97.0	82.0	80.0 – 90.0	80.0 – 90.0
ราคาส่งออก ดอลลาร์ สรอ. (%)	3.3	4.2	1.2	0.0 – 1.0	0.3 – 1.3
ราคานำเข้า ดอลลาร์ สรอ. (%)	8.3	12.7	0.6	0.5 – 1.5	0.5 – 1.5
จำนวนนักท่องเที่ยวต่างชาติ (ล้านคน)	0.4	11.2	28.1	36.5	36.5
รายรับจากนักท่องเที่ยวต่างชาติ (ล้านล้านบาท)	0.16	0.53	1.03	1.38	1.48

แนวโน้มเศรษฐกิจปี 2567

(%YoY)	ข้อมูลจริง			ประมาณการ ปี 2567	
	2564	2565	2566	ณ 20 พ.ค. 67	ณ 19 ส.ค. 67
GDP	1.6	2.5	1.9	2.0 – 3.0	2.3 – 2.8
การบริโภคภาคเอกชน	0.6	6.2	7.1	4.5	4.5
การอุปโภคภาครัฐบาล	3.7	0.1	-4.6	1.7	1.7
การลงทุนภาคเอกชน	2.9	4.7	3.2	3.2	0.3
การลงทุนภาครัฐ	3.5	-3.9	-4.6	-1.8	-0.7
มูลค่าการส่งออก (รูปเงิน USD)	19.2	5.4	-1.7	2.0	2.0
เงินเฟ้อ (%)	1.2	6.1	1.2	0.1 – 1.1	0.4 – 0.9
ดุลบัญชีเดินสะพัด (%GDP)	-2.0	-3.2	1.3	1.2	2.3

ที่มา: สศช.

ปัจจัยสนับสนุนปี 2567



1. การฟื้นตัวอย่างต่อเนื่องของภาคการท่องเที่ยว

การเพิ่มขึ้นของจำนวนและรายได้จากนักท่องเที่ยวต่างชาติมีแนวโน้มกลับเข้าสู่ระดับปกติมากขึ้น ประกอบกับแนวโน้มการขยายตัวอย่างต่อเนื่องของนักท่องเที่ยวไทย

2. การขยายตัวในเกณฑ์ดีของการอุปโภคบริโภคภายในประเทศ

การใช้จ่ายในหมวดบริการและสินค้าไม่คงทนมีแนวโน้มขยายตัวต่อเนื่อง สอดคล้องกับแนวโน้มการเพิ่มขึ้นของรายได้ทั้งในและนอกภาคเกษตร เช่นเดียวกับตลาดแรงงานที่ยังแข็งแกร่ง และความเชื่อมั่นผู้บริโภคยังอยู่ในระดับสูง

3. การเพิ่มขึ้นของแรงขับเคลื่อนจากการใช้จ่ายและการลงทุนภาครัฐในช่วงครึ่งปีหลัง

การเร่งรัดการเบิกจ่ายงบประมาณและการใช้จ่ายภาครัฐประจำปีงบประมาณ 2567 ส่งผลให้การเบิกจ่ายงบประมาณ โดยเฉพาะรายจ่ายลงทุนเร่งตัวขึ้น และแรงสนับสนุนเพิ่มเติมจากการเบิกจ่ายภายใต้กรอบงบประมาณรายจ่ายประจำปีงบประมาณ 2568 ที่คาดว่าจะดำเนินการแล้วเสร็จตามกรอบเวลาปกติ

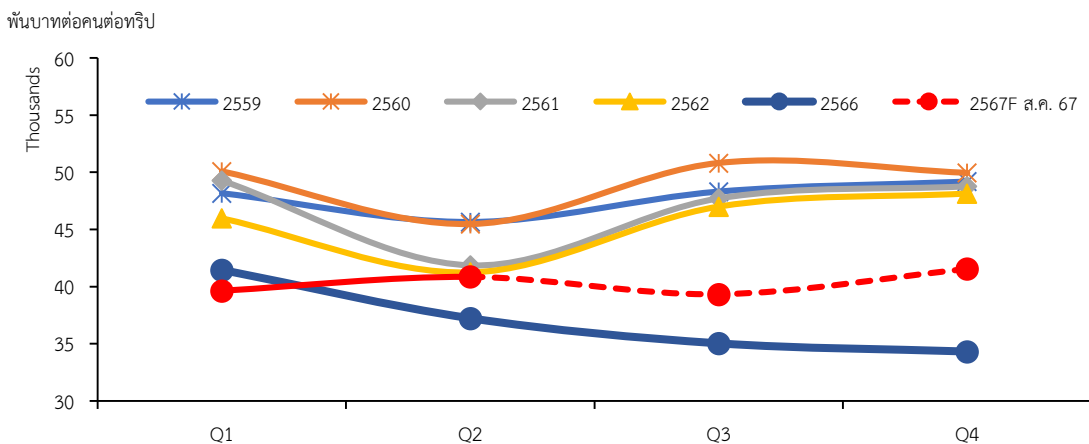
4. การกลับมาขยายตัวอย่างช้า ๆ ของภาคการส่งออกตามการฟื้นตัวของการค้าโลก

ดัชนีผู้จัดการฝ่ายจัดซื้อทั้งภาคการผลิตและบริการในหลายประเทศส่วนใหญ่มีแนวโน้มฟื้นตัว ประกอบกับการเพิ่มขึ้นของสั่งซื้อในกลุ่มประเทศอุตสาหกรรมหลักและแนวโน้มวัฏจักรขาขึ้นของสินค้าอิเล็กทรอนิกส์

การฟื้นตัวต่อเนื่องของการท่องเที่ยว

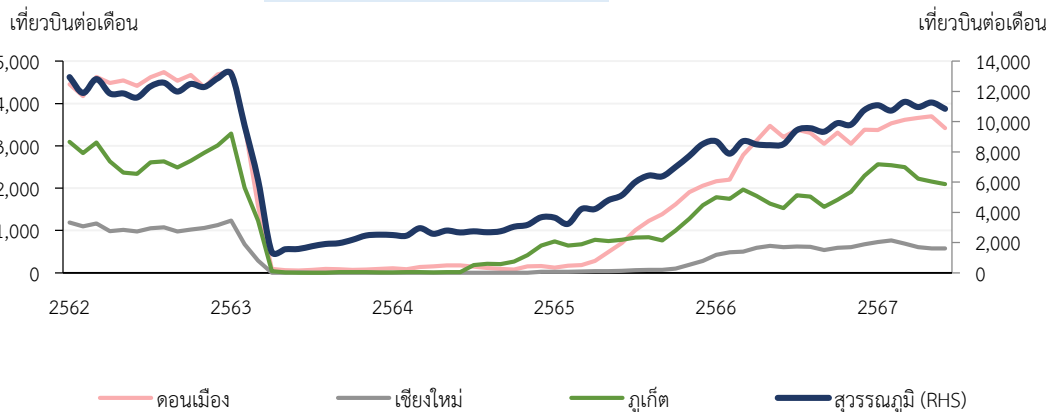
จำนวนนักท่องเที่ยวต่างชาติปรับเข้าสู่ระดับใกล้เคียงกับช่วงก่อนหน้าการแพร่ระบาดมากขึ้น ควบคู่ไปกับการเพิ่มขึ้นของค่าใช้จ่ายต่อหัวของนักท่องเที่ยวต่างชาติ เช่นเดียวกับจำนวนนักท่องเที่ยวชาวไทยยังคงขยายตัวอย่างต่อเนื่อง

ค่าใช้จ่ายต่อหัวต่อทริปของนักท่องเที่ยวต่างชาติ



ที่มา: สำนักงานปลัดกระทรวงการท่องเที่ยวและกีฬา และธนาคารแห่งประเทศไทย ประมาณการ Q3-Q4/67 โดย สศช.

จำนวนเที่ยวบินระหว่างประเทศขาเข้า ท่าอากาศยานสำคัญ

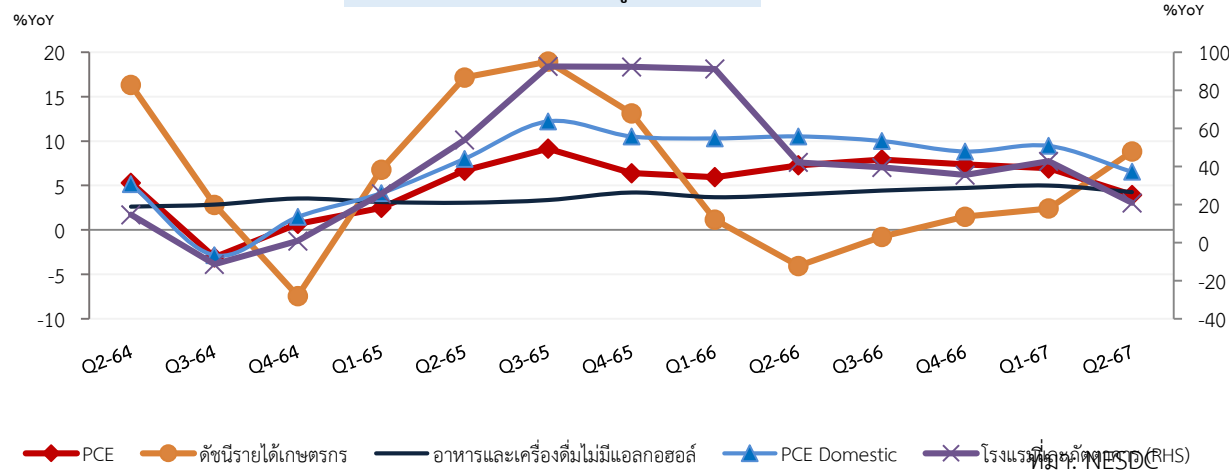


ที่มา: บริษัท ท่าอากาศยานไทย จำกัด (มหาชน)

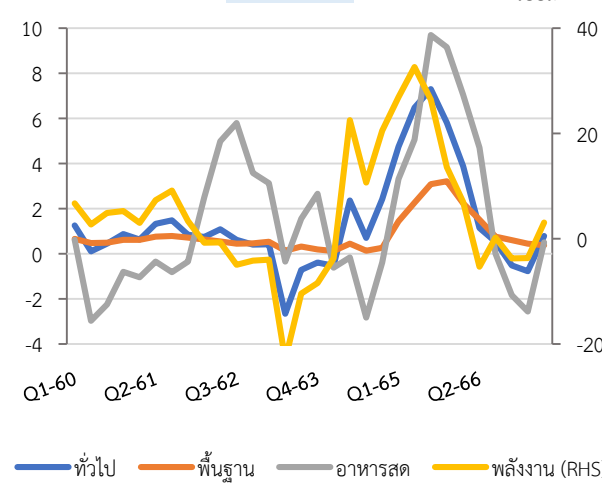
การขยายตัวในเกณฑ์ดีของการอุปโภคบริโภคภายในประเทศ

การอุปโภคบริโภคภาคเอกชนยังขยายตัวต่อเนื่อง โดยมีแรงสนับสนุนจากการฟื้นตัวของภาคการท่องเที่ยว อัตราการว่างงานและอัตราเงินเฟ้อในระดับต่ำ

การบริโภคภาคเอกชนขยายตัวอย่างต่อเนื่อง

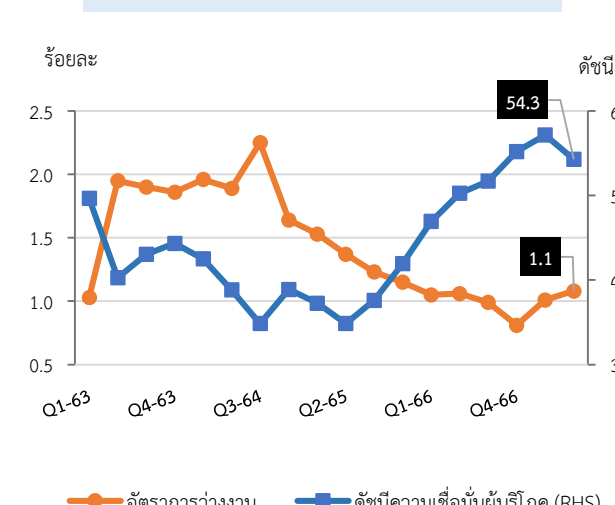


อัตราเงินเฟ้อ



ที่มา: NESDC

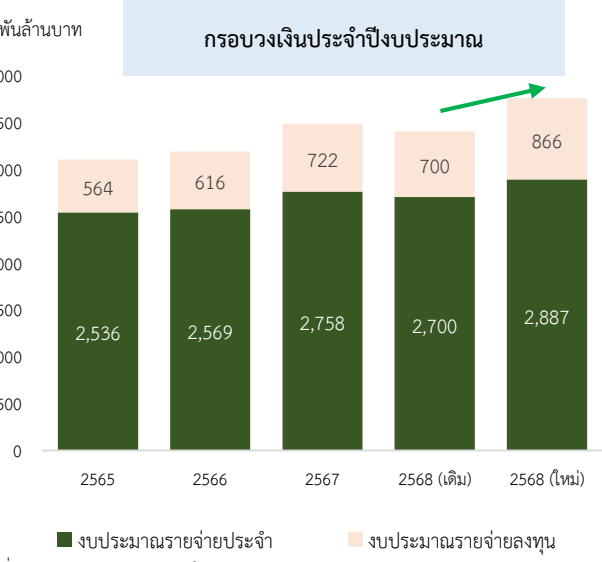
ตลาดแรงงานยังแข็งแกร่ง



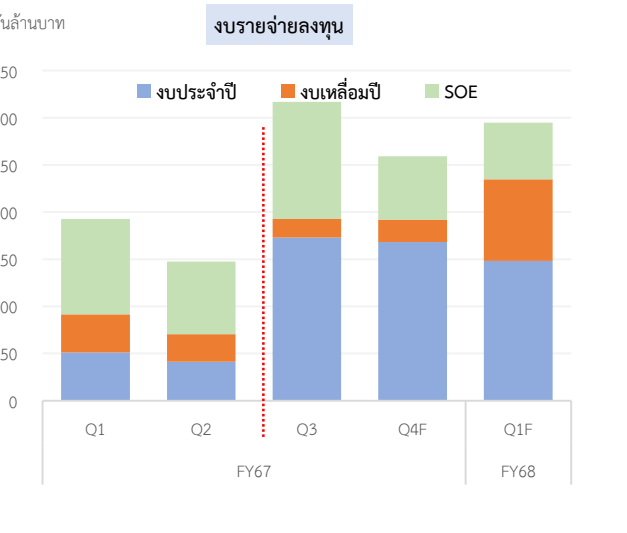
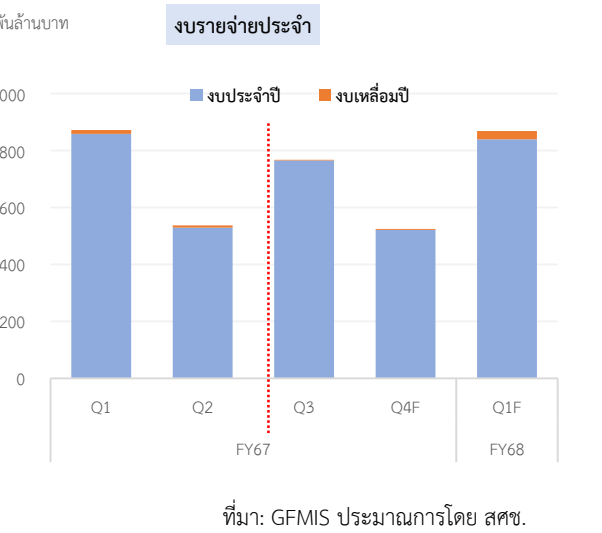
ที่มา: BOT

การเพิ่มขึ้นของแรงขับเคลื่อนจากการใช้จ่ายและการลงทุนภาครัฐ

การเพิ่มขึ้นของแรงสนับสนุนจากการใช้จ่ายและการลงทุนภาครัฐในช่วงครึ่งหลังของปีภายหลังจากพระราชบัญญัติงบประมาณประจำปี 2567 มีผลบังคับใช้ ประกอบกับแรงสนับสนุนเพิ่มเติมจากการเพิ่มขึ้นของกรอบวงเงินงบประมาณรายจ่ายประจำปีงบประมาณ 2568

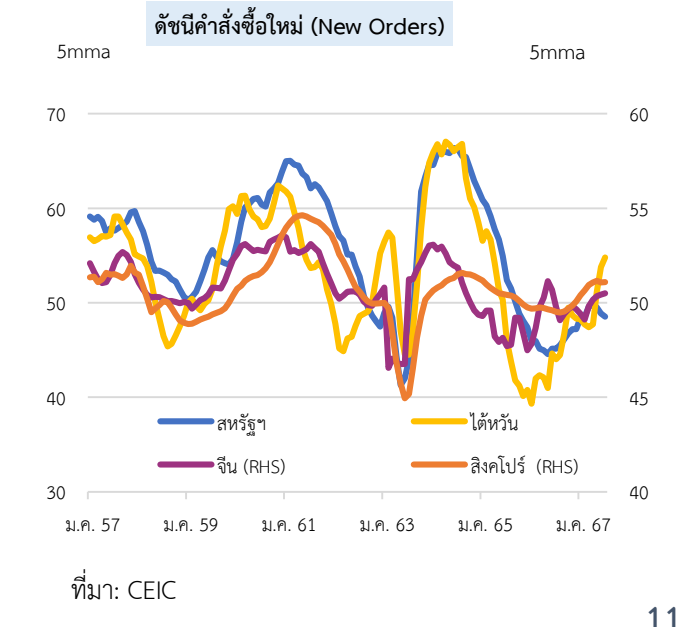
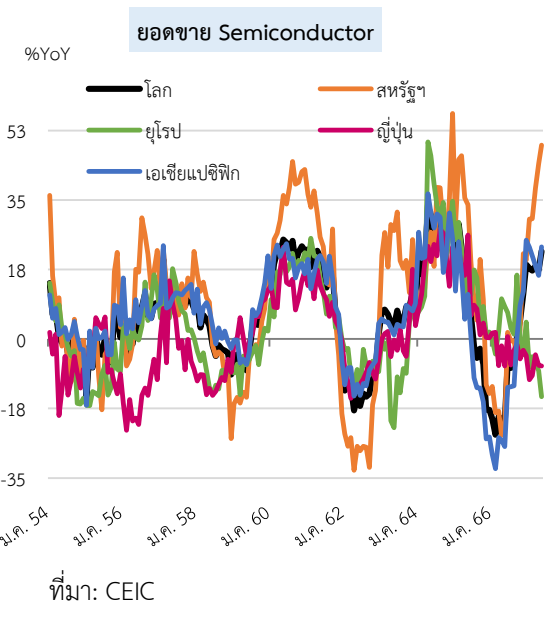
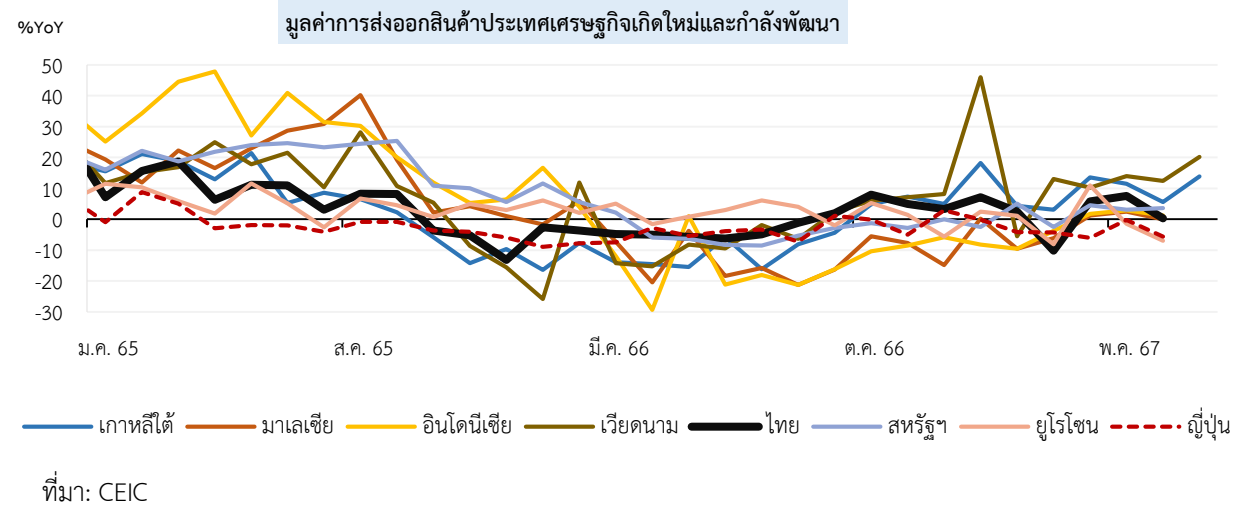


	%YoY	FY2567			FY2568
		H1	Q3	Q4f	Q1f
งบประมาณ	กรอบทั้งปี	9.3	9.3	9.3	7.8
รวม	เบิกจ่าย	-12.5	26.3	5.4	8.5
	ประจำ	กรอบทั้งปี	7.3	7.3	7.3
ประจำ	เบิกจ่าย	-4.8	22.3	-0.8	-2.3
	ลงทุน	กรอบทั้งปี	17.3	17.3	17.3
ลงทุน	เบิกจ่าย	-60.3	48.1	30.8	189.9



การกลับมาขยายตัวอย่างช้า ๆ ของภาคการส่งออก

การส่งออกสินค้าของไทยมีแนวโน้มกลับมาขยายตัวตามการฟื้นตัวของการค้าโลก สะท้อนจากมูลค่าการส่งออกสินค้าของประเทศสำคัญ ๆ รวมถึงวัฏจักรขาขึ้นของสินค้าอิเล็กทรอนิกส์และยอดคำสั่งซื้อใหม่ของประเทศอุตสาหกรรมหลักที่ปรับเพิ่มขึ้น



ข้อจำกัดและปัจจัยเสี่ยงปี 2567



1. ภาระหนี้สินครัวเรือนและภาคธุรกิจที่อยู่ในระดับสูงและมาตรฐานสินเชื่อที่มีความเข้มงวดมากขึ้น

หนี้ครัวเรือนยังอยู่ในระดับสูง เช่นเดียวกับระดับสินเชื่อที่ไม่ก่อให้เกิดรายได้ (NPLs) และสินเชื่อที่กล่าวถึงเป็นพิเศษ (SML) ยังทรงตัวอยู่ในระดับสูง ขณะที่สถาบันการเงินเพิ่มความระมัดระวังในการให้สินเชื่อมากขึ้นส่งผลให้มูลค่าสินเชื่อชะลอลง



2. ผลกระทบจากความเปลี่ยนแปลงของสภาพภูมิอากาศอย่างต่อเนื่อง

ประเทศไทยมีแนวโน้มเข้าสู่ภาวะลานีญา ส่งผลให้ประเทศไทยมีความเสี่ยงที่จะเผชิญภาวะฝนตกหนักผิดปกติ จนนำไปสู่ปัญหาอุทกภัย ซึ่งอาจส่งผลกระทบต่อพื้นที่เกษตรกรรมและทำให้ผลผลิตทางการเกษตรมีแนวโน้มลดลงต่อเนื่อง



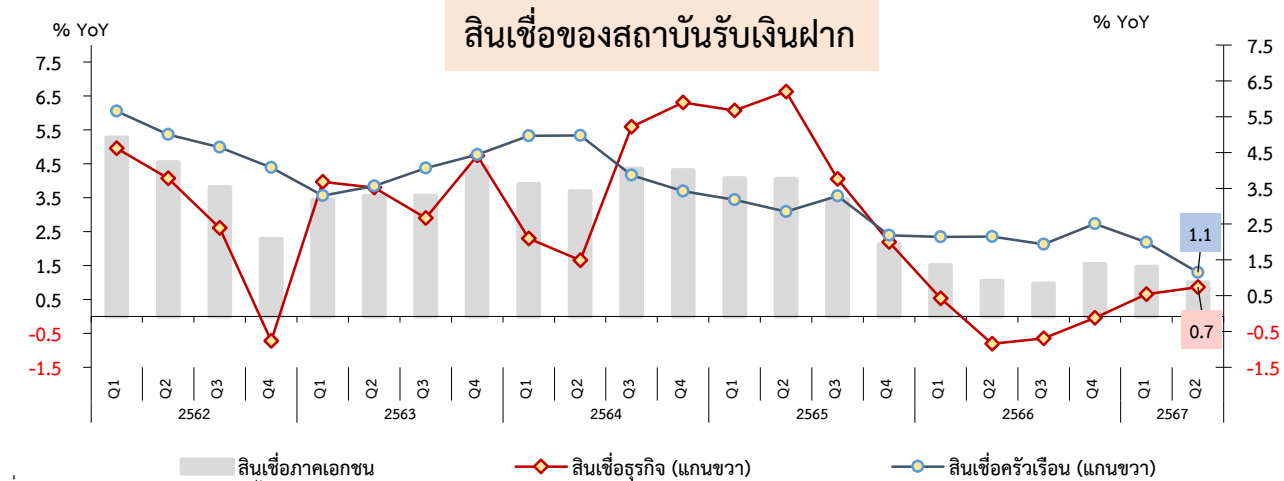
3. ความเสี่ยงจากความผันผวนของระบบเศรษฐกิจและการเงินโลก

จากความไม่แน่นอนของสถานการณ์ความขัดแย้งทางภูมิรัฐศาสตร์ การปรับทิศทาง การดำเนินนโยบายการเงินของประเทศเศรษฐกิจหลัก การชะลอตัวมากกว่าที่คาดของเศรษฐกิจจีน และทิศทาง การดำเนินนโยบายเศรษฐกิจและการค้าของหลายประเทศสำคัญที่ยังคงไม่แน่นอน โดยเฉพาะในช่วงก่อนและหลังการเลือกตั้งสหรัฐฯ

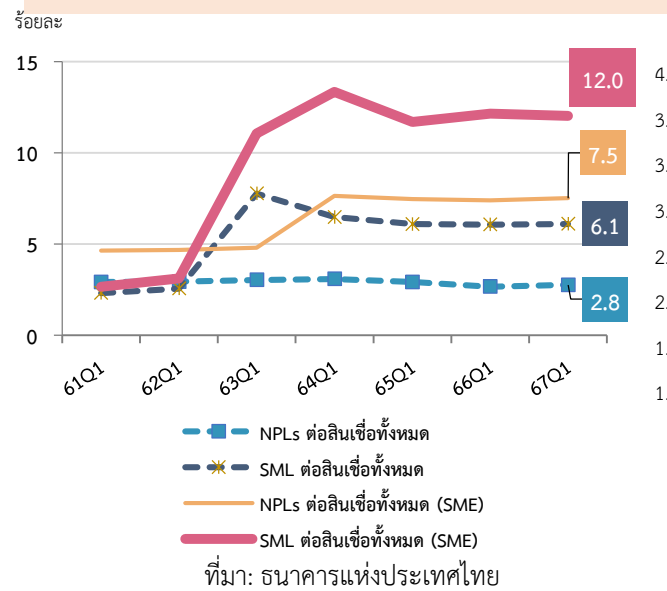
ภาระหนี้สินครัวเรือนและภาคธุรกิจที่อยู่ในระดับสูง

ผลกระทบจากการเปลี่ยนแปลงสภาพภูมิอากาศ ต่อผลผลิตภาคการเกษตร

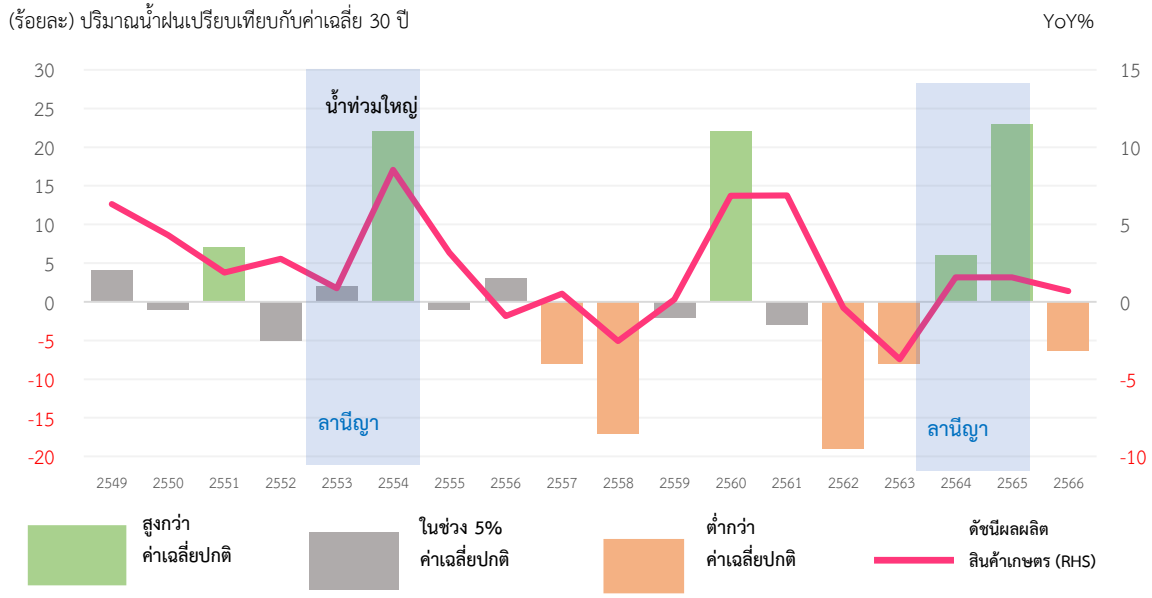
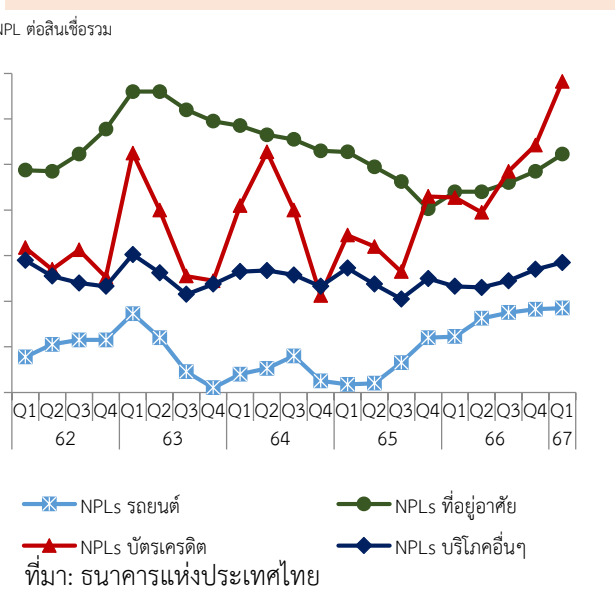
ระดับสินเชื่อที่ไม่ก่อให้เกิดรายได้ (NPLs) และสินเชื่อที่กล่าวถึงเป็นพิเศษ (SML) ยังทรงตัวอยู่ในระดับสูง ขณะที่สถาบันการเงินเพิ่มความระมัดระวังในการให้สินเชื่อกับธุรกิจมากขึ้น โดยเฉพาะ SMEs



สัดส่วน NPLs SMLs ต่อสินเชื่อทั้งหมด



คุณภาพสินเชื่อครัวเรือนปรับตัวลง



การคาดการณ์ปริมาณน้ำฝน ช่วงเดือนสิงหาคมถึงเดือนตุลาคม 2567 เมื่อเทียบกับค่าปกติ (ร้อยละ)

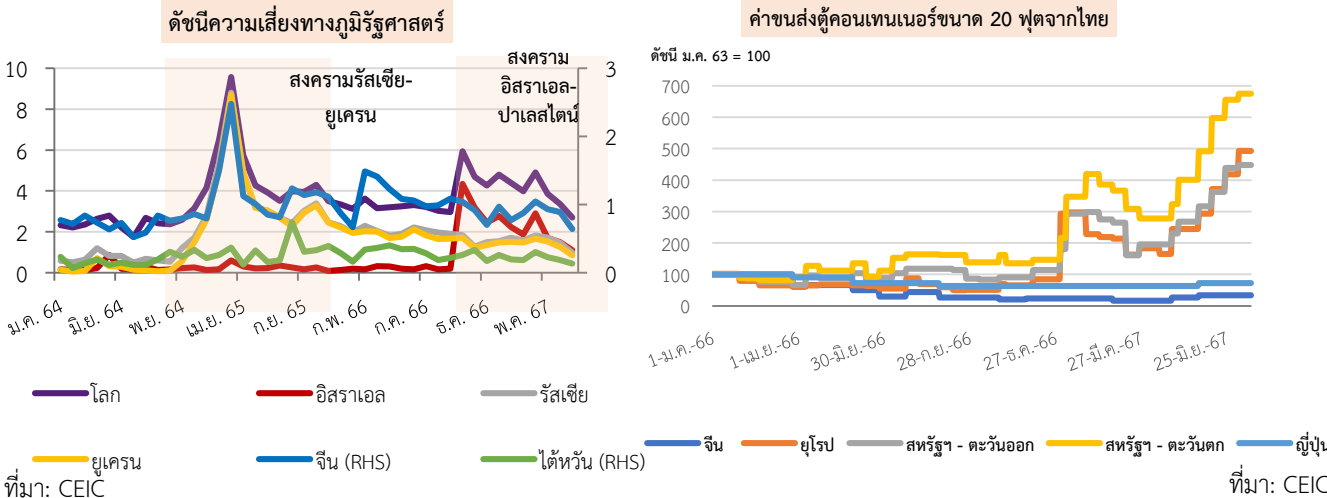
ภาค	พฤษภาคม	มิถุนายน	กรกฎาคม	สิงหาคม	กันยายน	ตุลาคม
เหนือ	11%	-6%	16%	5%	0%	10%
ตะวันออกเฉียงเหนือ	13%	-6%	15%	0%	0%	10%
กลาง	34%	-22%	24%	0%	0%	10%
ตะวันออก (อ่าวไทย)	37%	-10%	54%	-5%	0%	10%
ใต้ ฝั่งตะวันตก (อันดามัน)	1%	8%	-2%	-5%	0%	10%
กทม. และปริมณฑล	-	-	-	0%	0%	10%

ที่มา: กรมอุตุนิยมวิทยา วันที่ 30 กรกฎาคม 2567

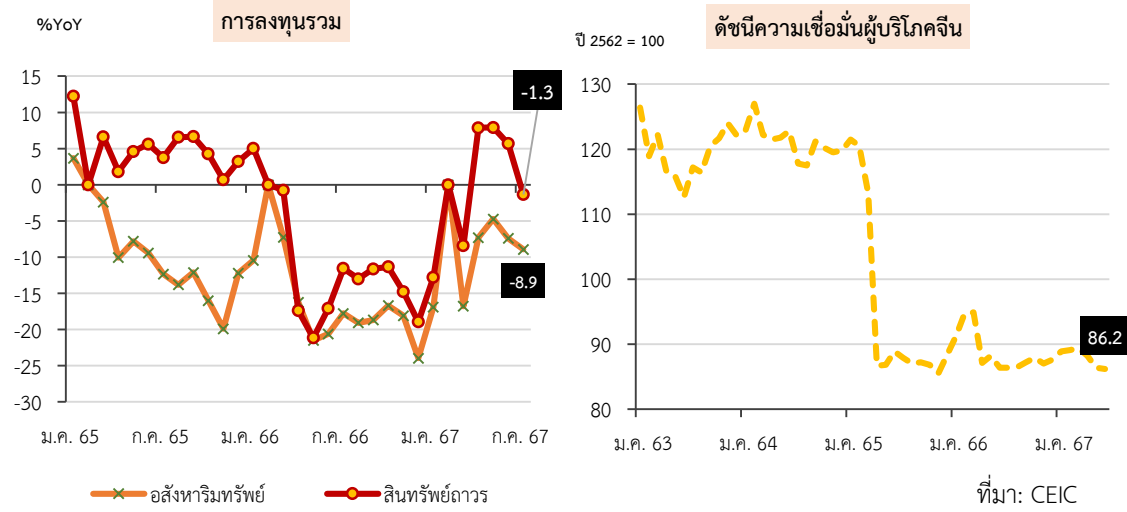
ความเสี่ยงจากความผันผวนของระบบเศรษฐกิจและการเงินโลก

1. ความไม่แน่นอนของสถานการณ์ความขัดแย้งทางภูมิรัฐศาสตร์

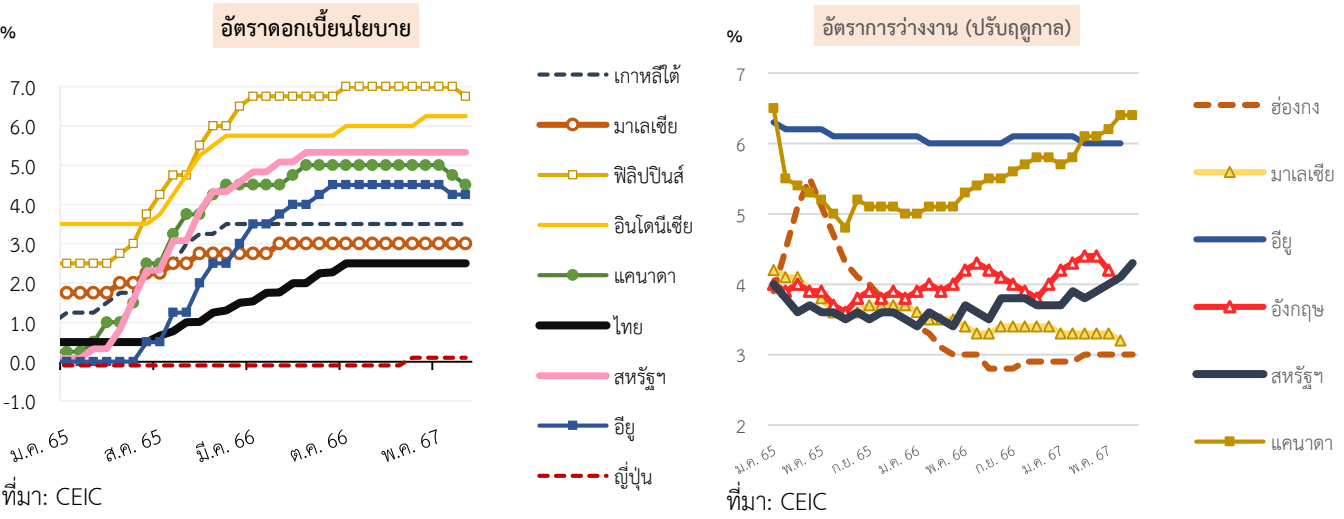
ความขัดแย้งในตะวันออกกลางส่งผลต่อการขนส่งผ่านคลองซูเอซจนกระทบกับการขนส่งสินค้าระหว่างประเทศ



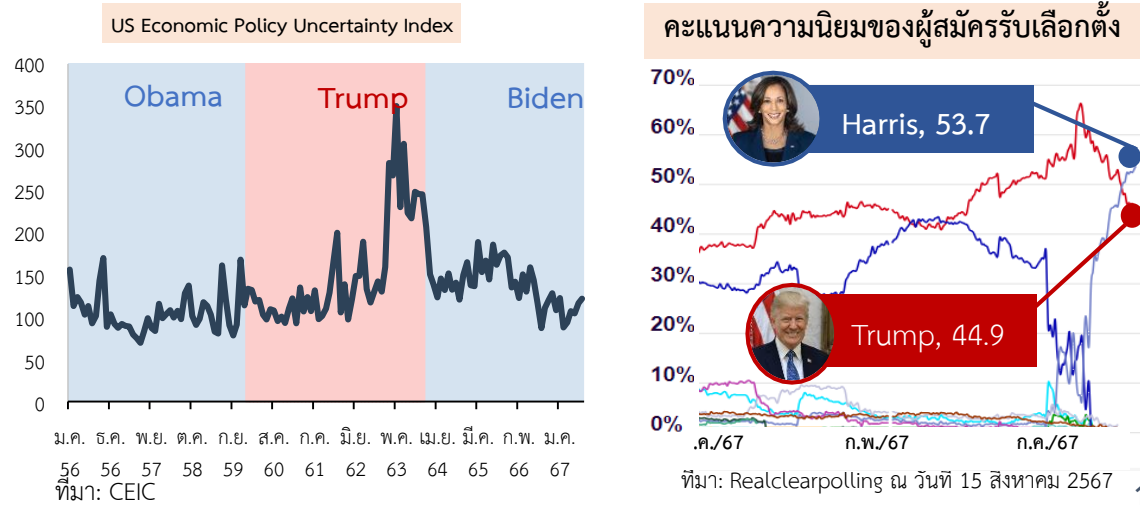
3. การชะลอตัวมากกว่าที่คาดของเศรษฐกิจจีน



2. การเริ่มปรับทิศทางนโยบายการเงินของประเทศเศรษฐกิจหลัก



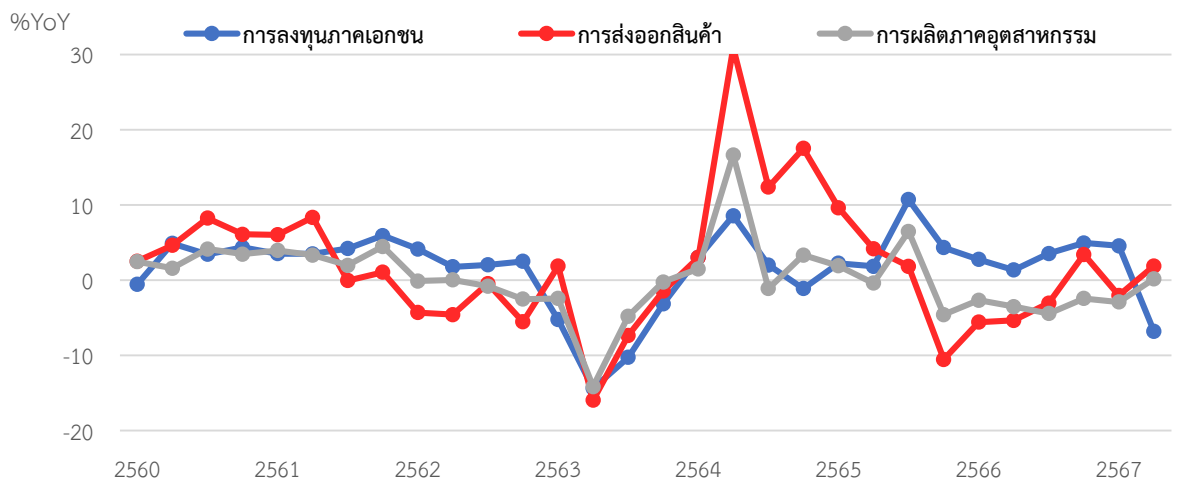
4. ทิศทางการดำเนินนโยบายเศรษฐกิจและการค้าของหลายประเทศสำคัญที่ยังคงไม่แน่นอน



ประเด็นท้าทายสำคัญ: การฟื้นตัวที่ล่าช้าของภาคการผลิตและการปรับโครงสร้างภาคการผลิต

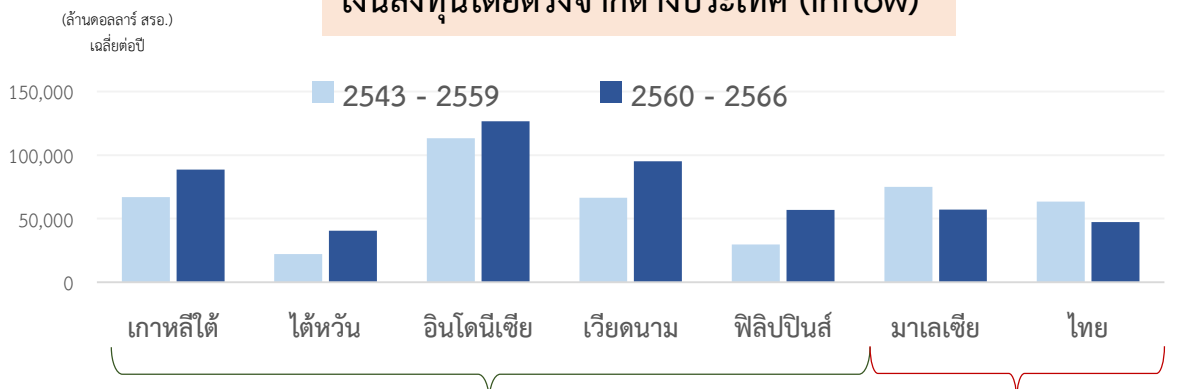
ภาคการผลิตอุตสาหกรรมของไทยยังคงขยายตัวในระดับต่ำ การลงทุนภาคเอกชนมีแนวโน้มฟื้นตัวได้ช้า สอดคล้องกับอัตราการใช้จ่ายการผลิตที่ยังคงปรับตัวลดลงอย่างต่อเนื่อง โดยเฉพาะอย่างยิ่งในกลุ่มสินค้าส่งออกสำคัญ ทั้งนี้ จะเห็นได้ว่าโครงสร้างสินค้าส่งออกของไทยยังมีสินค้าที่ใช้เทคโนโลยีสูงในสัดส่วนที่ต่ำ

การลงทุนภาคเอกชน การส่งออกและการผลิต



ที่มา: สศช.

เงินลงทุนโดยตรงจากต่างประเทศ (Inflow)

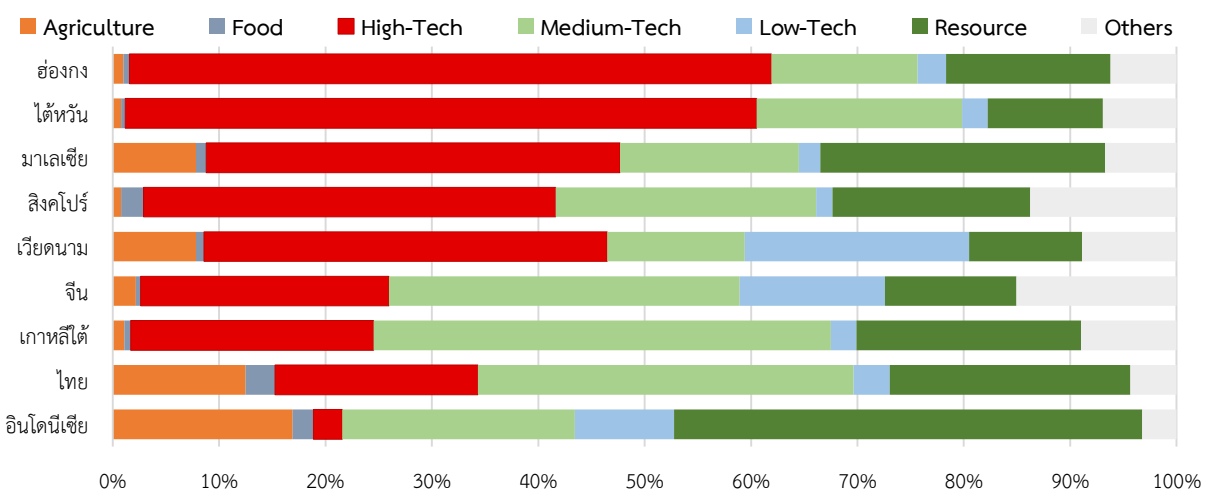


ที่มา: UNCTAD

FDI เพิ่มขึ้น

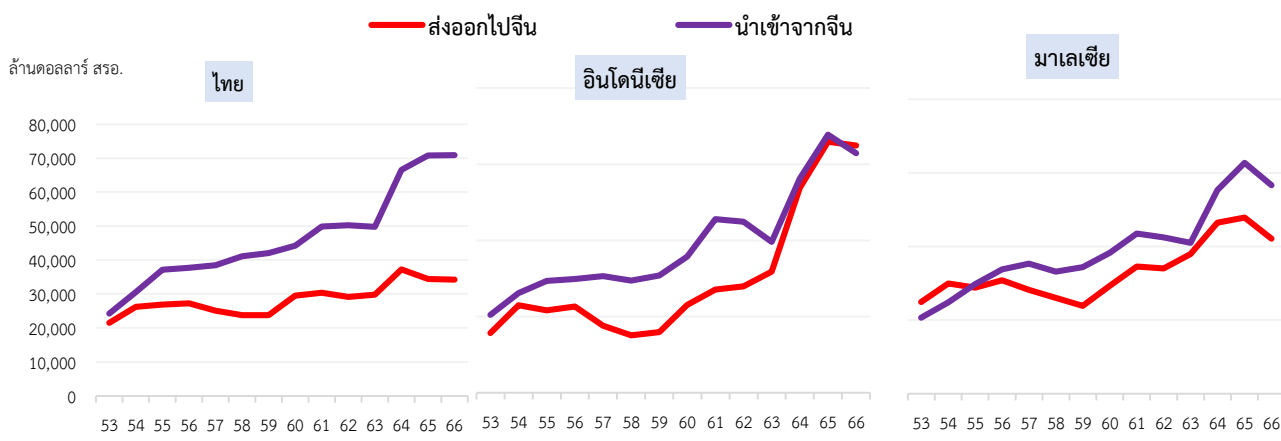
FDI ลดลง

โครงสร้างการส่งออกสินค้าในปี 2566



ที่มา: Trademap, International Trade Centre คำนวณโดย สศช.

มูลค่าการส่งออกและนำเข้าสินค้าจากจีน



ที่มา: World Integrated Trade Solution

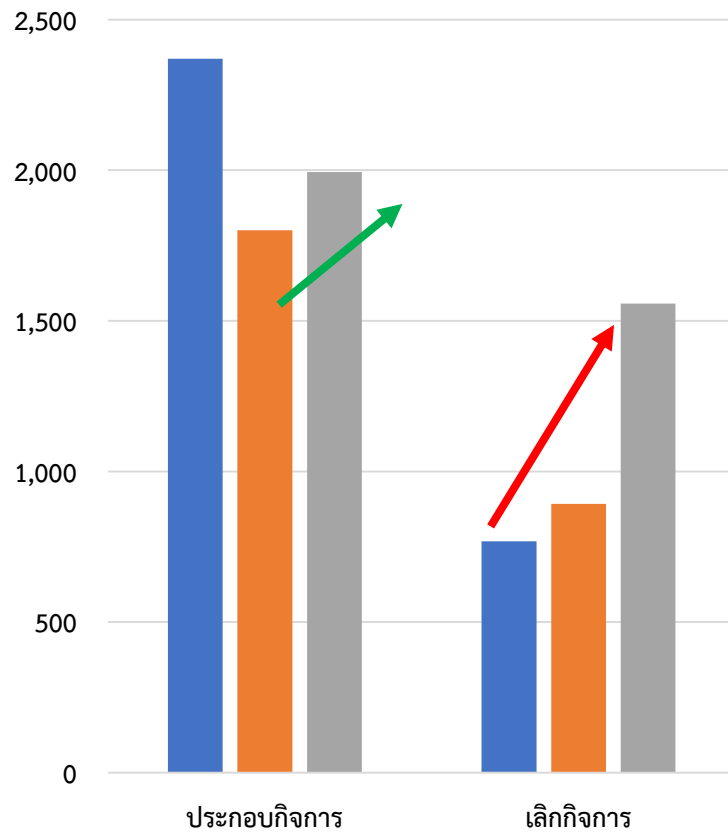
โรงงานแจ้งปิดกิจการสะสมในช่วง 12 เดือนย้อนหลัง **ปรับตัวเพิ่มขึ้น** แต่เงินลงทุนที่เลิกกิจการลดลง สะท้อนว่าโรงงานที่แจ้งเลิกเป็นโรงงานขนาดเล็ก อย่างไรก็ดี การเพิ่มขึ้นของจำนวนโรงงานแจ้งประกอบกิจการแม้ไม่มาก แต่มีเงินลงทุนรวมค่อนข้างสูง

จำนวนโรงงานที่แจ้งประกอบ และปิดกิจการ
โรงงาน
เปรียบเทียบ 12 เดือนย้อนหลัง

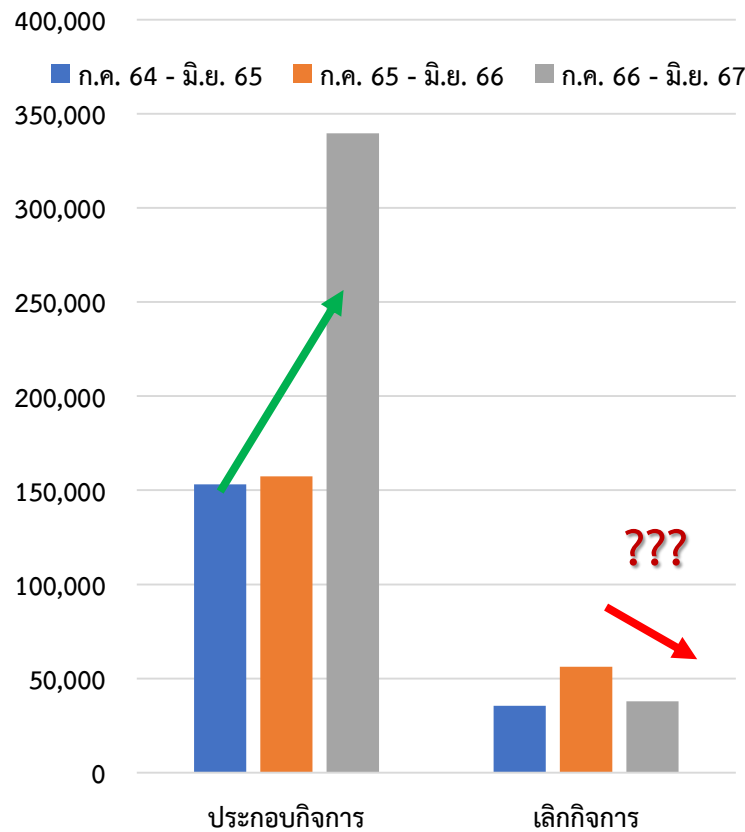
จำนวนเงินลงทุนที่แจ้งประกอบ
และปิดกิจการโรงงาน
เปรียบเทียบ 12 เดือนย้อนหลัง

จำนวนแรงงานที่แจ้งประกอบและปิดกิจการ
โรงงาน
เปรียบเทียบ 12 เดือนย้อนหลัง

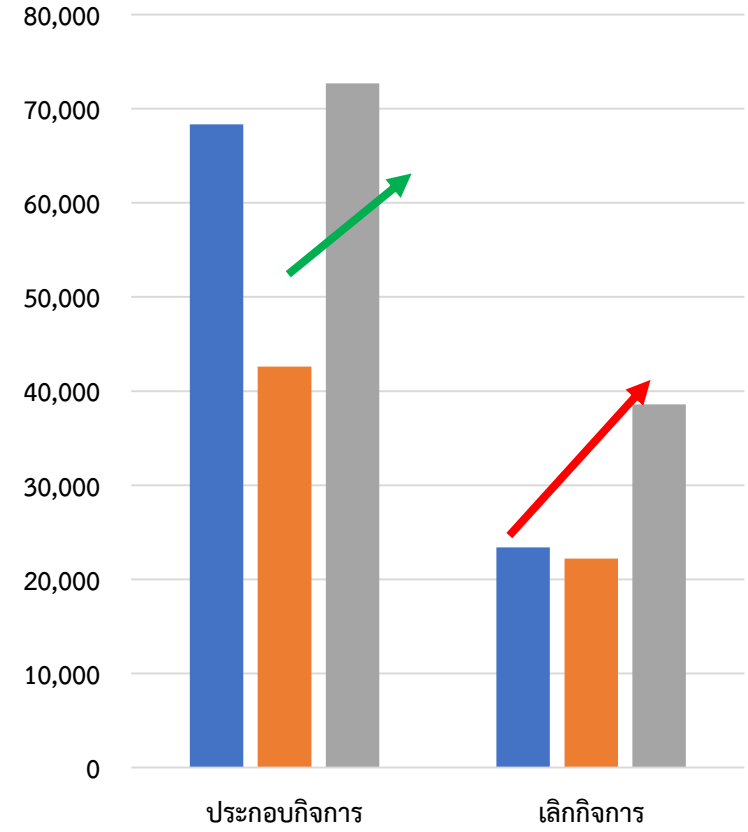
■ ก.ค. 64 - มิ.ย. 65 ■ ก.ค. 65 - มิ.ย. 66 ■ ก.ค. 66 - มิ.ย. 67



■ ก.ค. 64 - มิ.ย. 65 ■ ก.ค. 65 - มิ.ย. 66 ■ ก.ค. 66 - มิ.ย. 67



■ ก.ค. 64 - มิ.ย. 65 ■ ก.ค. 65 - มิ.ย. 66 ■ ก.ค. 66 - มิ.ย. 67



ที่มา: กรมโรงงานอุตสาหกรรม คำนวณโดย สศช.

จำนวนโรงงานแจ้งประกอบกิจการสุทธิ (เปิด-ปิด) ในช่วง 12 เดือนย้อนหลัง ลดลงต่อเนื่องเช่นกัน

หมวดอุตสาหกรรมที่มีการแจ้งประกอบกิจการสุทธิลดลงต่อเนื่อง ตามจำนวนโรงงาน (11 อุตสาหกรรม) ได้แก่ ผลิตภัณฑ์จากพืช อุตสาหกรรมเครื่องตีไม้ แปรรูปไม้ การพิมพ์ฯ เคมีภัณฑ์และผลิตภัณฑ์ ผลิตภัณฑ์ปิโตรเลียม ยางและผลิตภัณฑ์ยาง ผลิตภัณฑ์อโลหะ รวมถึงการผลิตยานพาหนะและอุปกรณ์ฯ

จำนวนโรงงาน (โรง)	ก.ค. 64 - มิ.ย. 65	ก.ค. 65 - มิ.ย. 66	ก.ค. 66 - มิ.ย. 67
ผลิตภัณฑ์จากพืช	15	8	-65
แปรรูปไม้และผลิตภัณฑ์จากไม้	69	36	-27
★การผลิตยานพาหนะและอุปกรณ์ รวมทั้งการซ่อมยานพาหนะและอุปกรณ์	42	38	-27
ยางและผลิตภัณฑ์ยาง	19	-6	-24
การพิมพ์ การเย็บเล่ม ทำปกหรือการทำแม่พิมพ์	21	16	-5
ผลิตภัณฑ์โลหะ	117	95	17
อุตสาหกรรมเครื่องตีไม้	27	22	18
เคมีภัณฑ์และผลิตภัณฑ์เคมี	81	39	23
ผลิตภัณฑ์จากปิโตรเลียม	102	40	37
ผลิตภัณฑ์อโลหะ	267	143	74
การผลิตอื่นๆ	440	195	130
ผลิตหนังสือและผลิตภัณฑ์จากหนังสือ	5	6	1
เครื่องเรือนหรือเครื่องตกแต่งในอาคารจากไม้ แก้ว ยาง หรืออโลหะอื่น	1	9	1
ผลิตภัณฑ์พลาสติก	103	119	65
อุตสาหกรรมเครื่องแต่งกายยกเว้นรองเท้า	13	-4	0
สิ่งทอ	5	-10	1
ผลิตเครื่องจักร และเครื่องกล	22	11	17
ผลิตกระดาษและผลิตภัณฑ์กระดาษ	34	26	33
ผลิตเครื่องใช้ไฟฟ้าและอุปกรณ์	32	12	44
อุตสาหกรรมอาหาร	169	96	105
ผลิตโลหะขั้นมูลฐาน	18	18	19
รวม	1,602	909	437

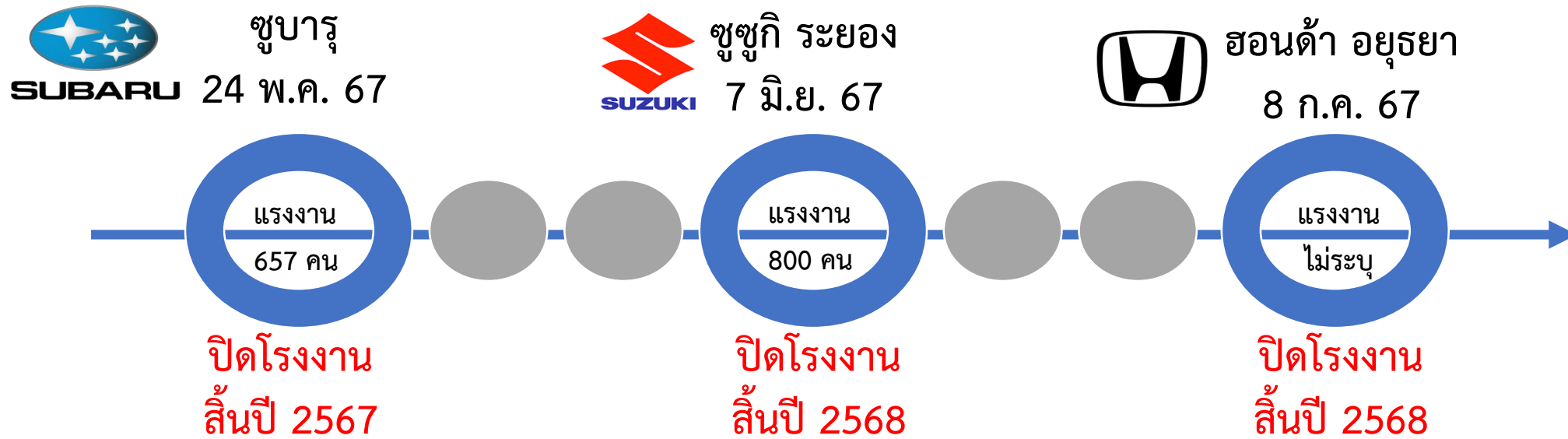
ที่มา: กรมโรงงานอุตสาหกรรม คำนวณโดย สศช.

เงินทุนโรงงานแจ้งประกอบกิจการสุทธิ (เปิด-ปิด) ในช่วง 12 เดือนย้อนหลัง โดยรวมปรับตัวดีขึ้น

หมวดอุตสาหกรรมที่มีการแจ้งประกอบกิจการสุทธิลดลงต่อเนื่อง ตามมูลค่าเงินทุน (7 อุตสาหกรรม) ได้แก่ อุตสาหกรรมสิ่งทอ อุตสาหกรรมเครื่องแต่งกายฯ แปรรูปไม้ฯ การพิมพ์ฯ ผลิตภัณฑ์ปิโตรเลียม โดยเฉพาะอย่างยิ่งอุตสาหกรรมยางและผลิตภัณฑ์ยาง รวมถึงการผลิตยานพาหนะและอุปกรณ์ฯ ที่เครื่องซีภาค อุตสาหกรรมลดลงในทุกองค์ประกอบ ทั้งจำนวนโรงงาน เงินลงทุน จำนวนแรงงาน และเครื่องจักรสุทธิ

เงินทุน (ล้านบาท)	ก.ค. 64 - มิ.ย. 65	ก.ค. 65 - มิ.ย. 66	ก.ค. 66 - มิ.ย. 67
สิ่งทอ	865.4	-335.2	-630.2
การพิมพ์ การเย็บเล่ม ทำปกหรือการทำแม่พิมพ์	2,387.8	1,472.8	-369.0
อุตสาหกรรมเครื่องแต่งกายยกเว้นรองเท้า	152.8	-58.2	-302.3
ยางและผลิตภัณฑ์ยาง	10,464.5	4,470.9	608.7
แปรรูปไม้และผลิตภัณฑ์จากไม้	4,336.3	2,021.5	673.0
ผลิตภัณฑ์จากปิโตรเลียม	3,127.1	1,074.8	885.7
★การผลิตยานพาหนะและอุปกรณ์ รวมทั้งการซ่อมยานพาหนะและอุปกรณ์	19,793.1	5,777.5	3,005.1
ผลิตภัณฑ์จากพืช	3,647.5	4,242.6	3,546.0
เคมีภัณฑ์และผลิตภัณฑ์เคมี	7,748.5	28,137.0	18,097.7
ผลิตหนังสัตว์และผลิตภัณฑ์จากหนังสัตว์	284.1	185.7	349.2
ผลิตกระดาษและผลิตภัณฑ์กระดาษ	2,238.2	1,627.6	1,685.4
ผลิตภัณฑ์พลาสติก	4,192.6	-29,953.4	7,977.1
อุตสาหกรรมอาหาร	14,313.5	10,962.7	44,061.4
ผลิตโลหะขั้นมูลฐาน	296.8	1,535.9	1,897.0
เครื่องเรือนหรือเครื่องตกแต่งในอาคารจากไม้ แก้ว ยาง หรือโลหะอื่น	37.6	747.0	2,691.1
อุตสาหกรรมเครื่องดัด	826.2	3,885.6	10,462.8
ผลิตภัณฑ์โลหะ	7,017.8	9,205.2	11,987.6
ผลิตภัณฑ์อลูมิเนียม	5,095.3	5,157.0	12,506.5
ผลิตเครื่องจักร และเครื่องกล	1,107.9	8,754.8	16,903.7
ผลิตเครื่องใช้ไฟฟ้าและอุปกรณ์	10,791.5	16,353.5	19,397.0
การผลิตอื่นๆ	18,904.7	25,904.8	146,162.6
รวม	117,629.3	101,170.1	301,596.2

หมวดอุตสาหกรรมการผลิตยานพาหนะและอุปกรณ์ฯ เป็นอุตสาหกรรมหนึ่งที่ต้องติดตาม หากพิจารณาจากสถิติโรงงานอุตสาหกรรมโดยเฉพาะจำนวนและเงินลงทุนประกอบกิจการสุทธิ (เปิด-ปิด)



จำนวนโรงงาน (โรง)	ก.ค. 64 - มิ.ย. 65	ก.ค. 65 - มิ.ย. 66	ก.ค. 66 - มิ.ย. 67	Sparkline
ผลิตยานพาหนะและอุปกรณ์ รวมทั้งการซ่อมยานพาหนะและอุป	42	38	-27	

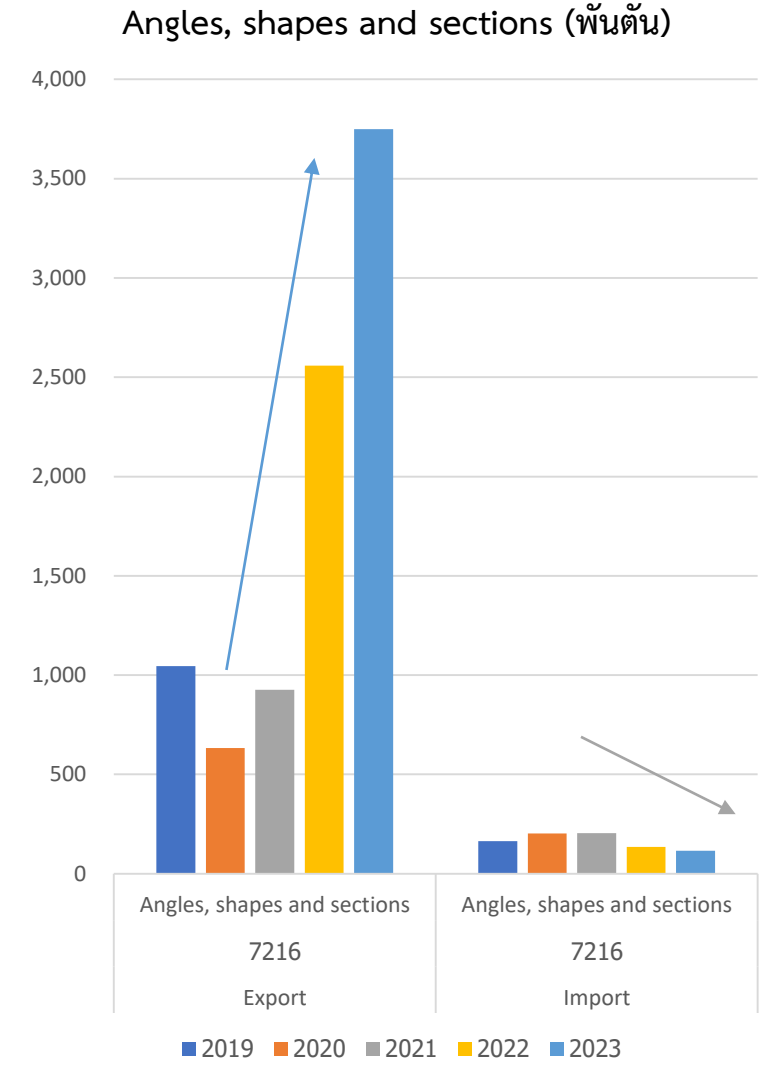
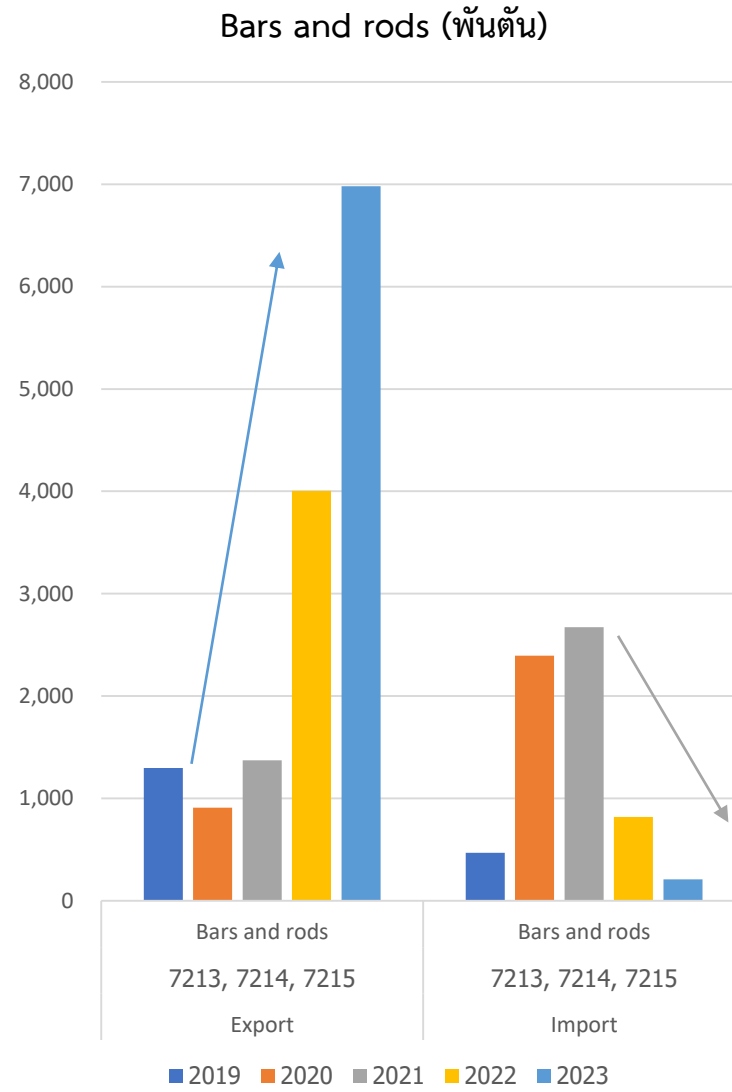
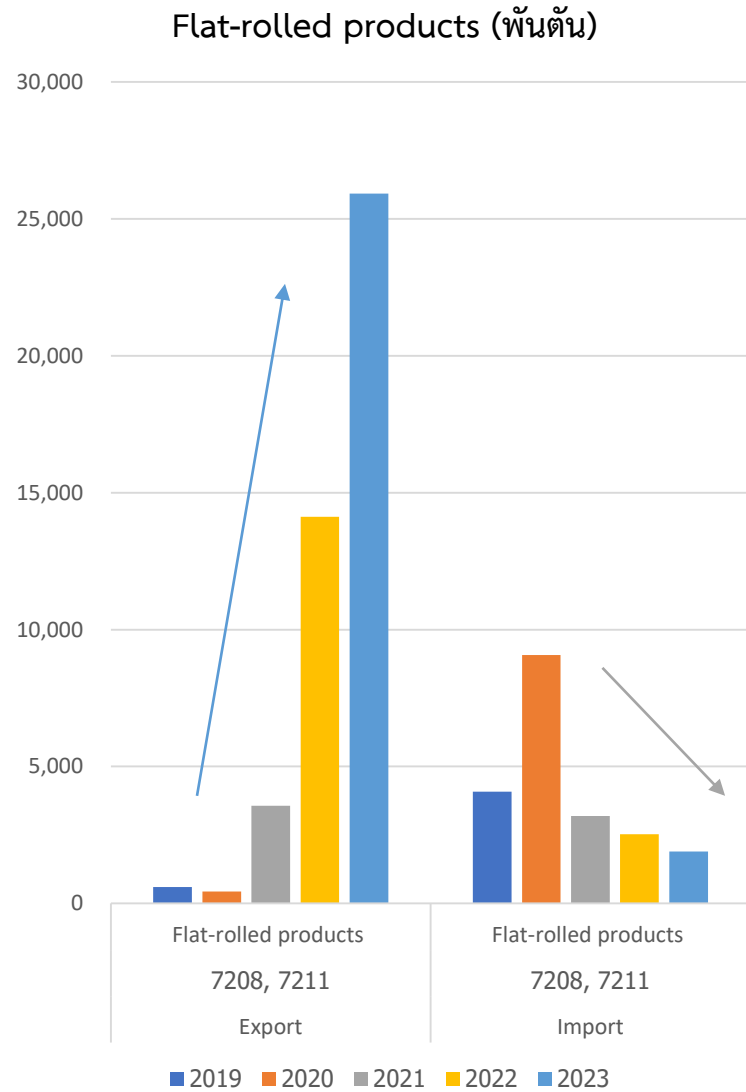
เงินทุน (ล้านบาท)	ก.ค. 64 - มิ.ย. 65	ก.ค. 65 - มิ.ย. 66	ก.ค. 66 - มิ.ย. 67	Sparkline
ผลิตยานพาหนะและอุปกรณ์ รวมทั้งการซ่อมยานพาหนะและอุป	19,793.1	5,777.5	3,005.1	

แรงงาน (คน)	ก.ค. 64 - มิ.ย. 65	ก.ค. 65 - มิ.ย. 66	ก.ค. 66 - มิ.ย. 67	Sparkline
ผลิตยานพาหนะและอุปกรณ์ รวมทั้งการซ่อมยานพาหนะและอุป	3,688.0	1,878.0	-684.0	

เครื่องจักร (แรงม้า)	ก.ค. 64 - มิ.ย. 65	ก.ค. 65 - มิ.ย. 66	ก.ค. 66 - มิ.ย. 67	Sparkline
ผลิตยานพาหนะและอุปกรณ์ รวมทั้งการซ่อมยานพาหนะและอุป	67,222.2	11,014.3	5,525.5	

ที่มา: กรมโรงงานอุตสาหกรรม คำนวณโดย สศช.

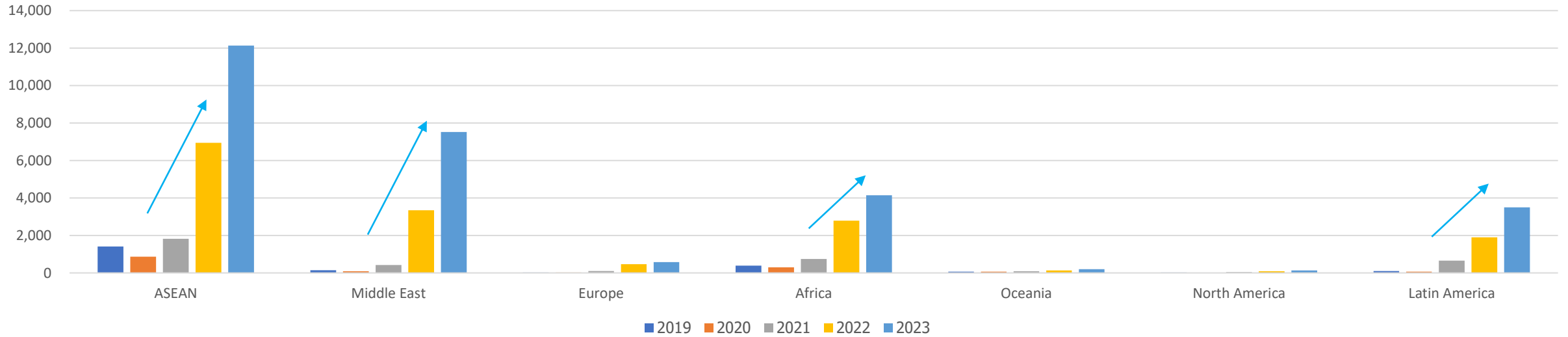
การส่งออกสินค้ากลุ่มเหล็กของจีนมีแนวโน้มมากขึ้น ขณะที่การนำเข้าลดลง



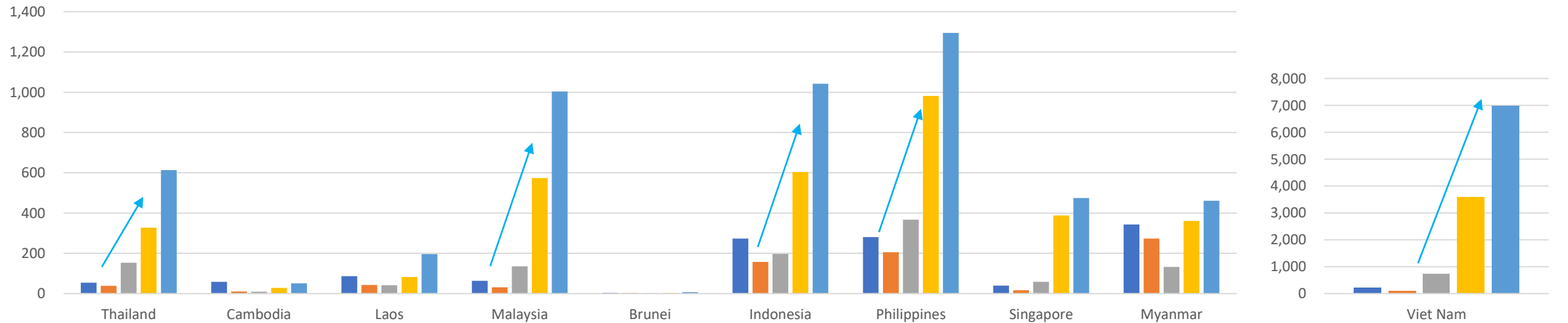
ที่มา: Trade map

การส่งออกของจีนในกลุ่มผลิตภัณฑ์เหล็ก เร่งสูงขึ้น โดยเฉพาะในอาเซียน และกลุ่มพันธมิตรจีน (หน่วย: พันตัน)

Product: Flat-rolled products, Bars and rods, Angles, shapes and sections (ภูมิภาค)



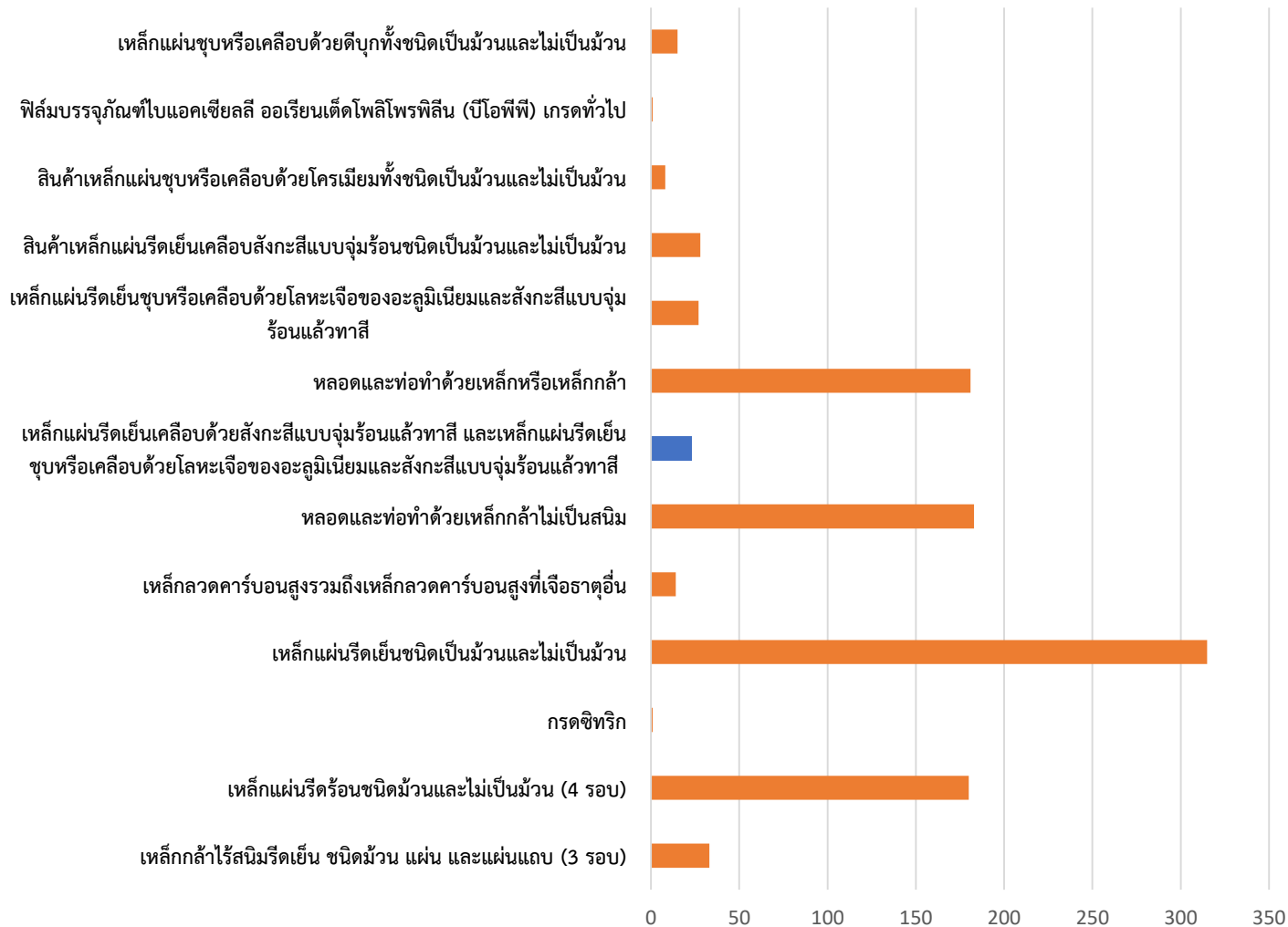
Product: Flat-rolled products, Bars and rods, Angles, shapes and sections (ASEAN)



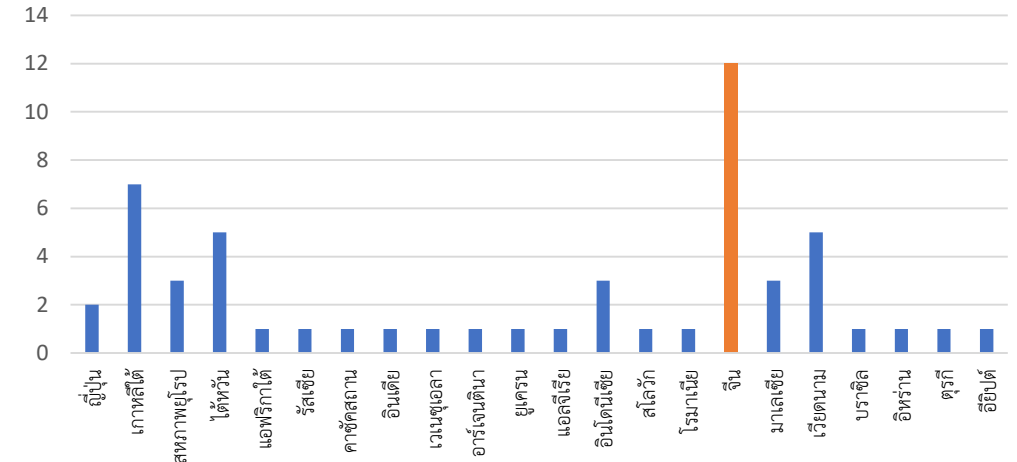
ที่มา: Trade map

มาตรการตอบโต้การทุ่มตลาด (AD) และมาตรการตอบโต้การหลีกเลี่ยงการทุ่มตลาด (AC) ของไทยส่วนใหญ่ใช้กับกลุ่มเหล็ก และเกี่ยวข้องกับจีน

จำนวน HS code (11 หลัก) ที่เกี่ยวข้องกับสินค้าเหล็กของไทย
ที่มีการบังคับใช้มาตรการ AD ใช้ในแต่ละสินค้า



จำนวนสินค้าที่เกี่ยวข้องกับ AD (รวมทุกสินค้า) ของไทย
จำแนกรายประเทศ



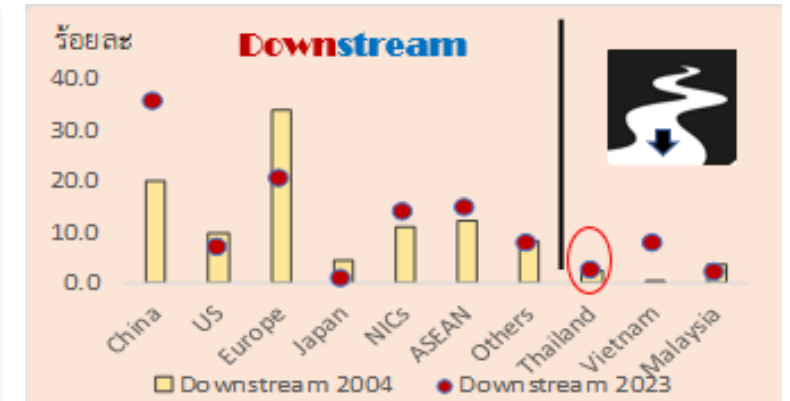
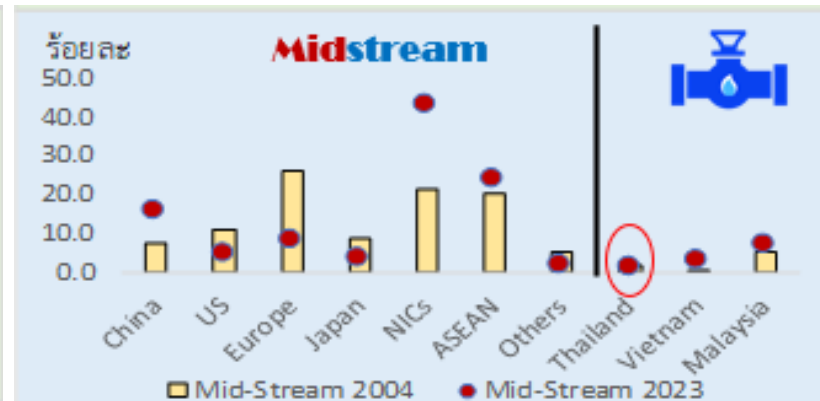
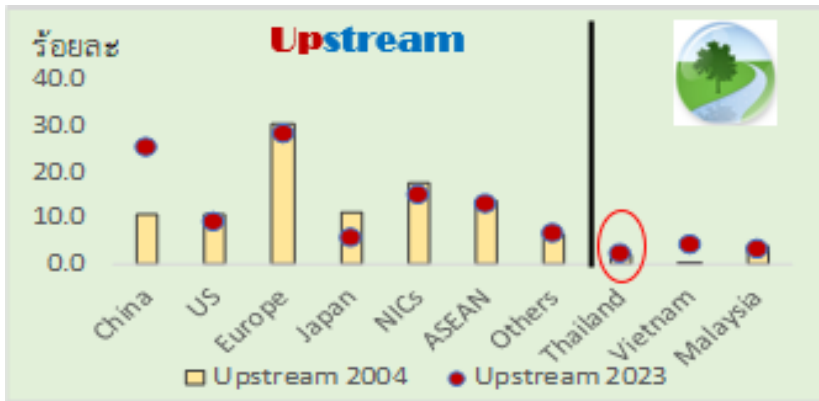
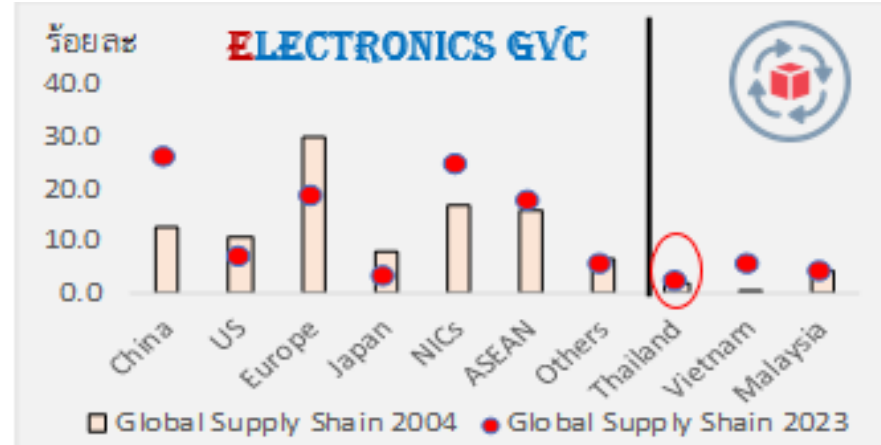
มาตรการตอบโต้การหลีกเลี่ยงการทุ่มตลาด (AC)
(Unit: HS codes 11 หลัก)
สถานะ: ใช้มาตรการ (1 ส.ค. 67)



ที่มา: กระทรวงพาณิชย์

อุตสาหกรรมอิเล็กทรอนิกส์ของไทยมีส่วนร่วมกับ Global Supply Chain ค่อนข้างน้อยทั้งสินค้าประเภทต้นน้ำ กลางน้ำและปลายน้ำ เมื่อเทียบกับประเทศสำคัญใน ASEAN ทั้งในอดีตและปัจจุบัน (เทียบปี 2004 และปี 2023)

สัดส่วนการส่งออกสินค้าอุตสาหกรรมอิเล็กทรอนิกส์ของประเทศ/กลุ่มประเทศต่าง ๆ จำแนกตามระดับของ Global Supply Chain (ร้อยละ)

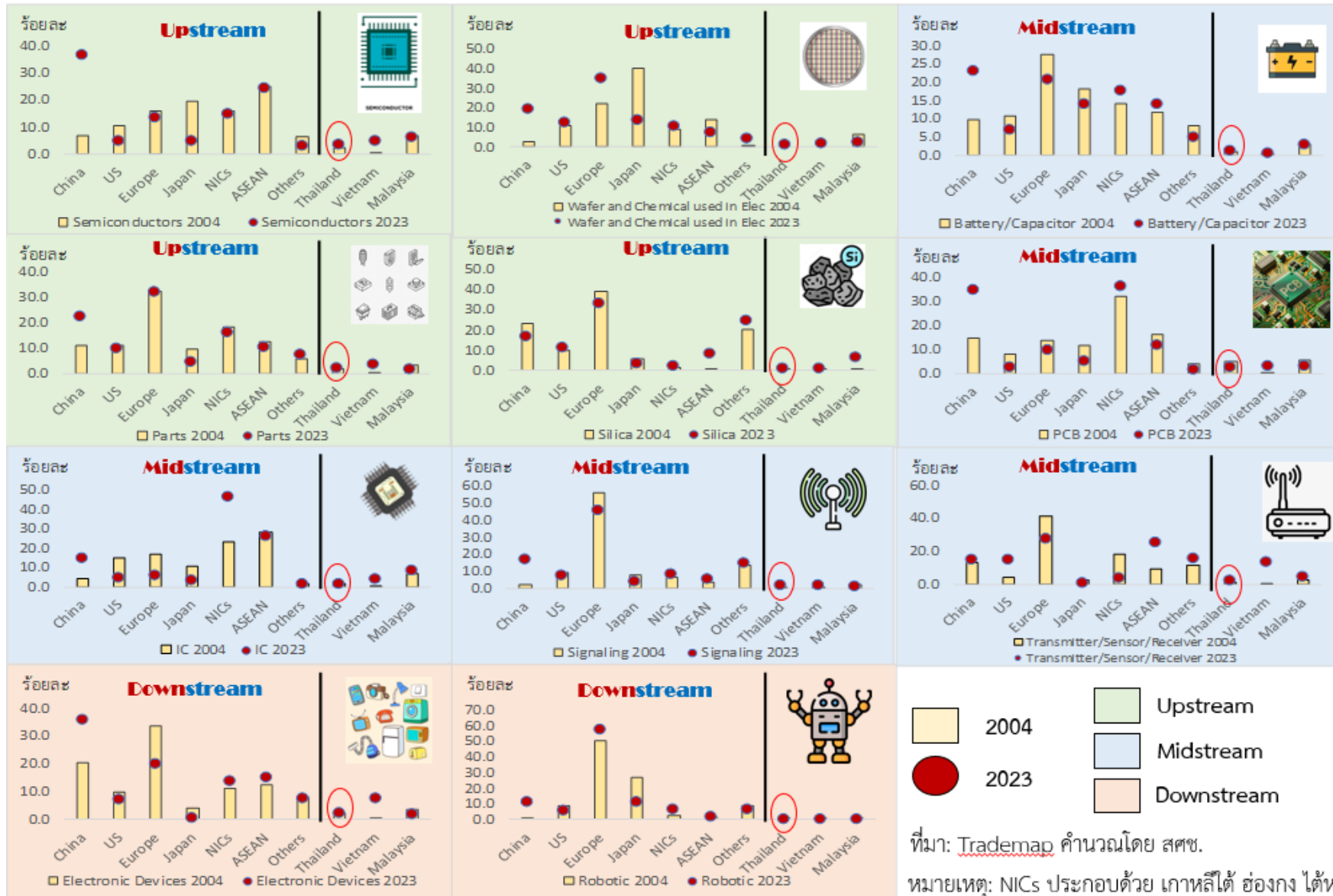


Upstream
 Midstream
 Downstream
 2004
 2023

ที่มา: Trademap คำนวณโดย สศช.

อุตสาหกรรมอิเล็กทรอนิกส์ของไทยมีส่วนร่วมกับ Global Supply Chain ค่อนข้างน้อยทั้งสินค้าประเภทต้นน้ำ กลางน้ำและปลายน้ำ เมื่อเทียบกับประเทศสำคัญใน ASEAN ทั้งในอดีตและปัจจุบัน (เทียบปี 2004 และปี 2023)

สัดส่วนการส่งออกสินค้าอุตสาหกรรมอิเล็กทรอนิกส์ของประเทศ/กลุ่มประเทศต่าง ๆ จำแนกตามระดับของ Global Supply Chain (ร้อยละ)



2004
 2023
 Upstream
 Midstream
 Downstream

ที่มา: Trademap คำนวณโดย สศข.
หมายเหตุ: NICS ประกอบด้วย เกาหลีใต้ ชองกง ไต้หวัน

แนวทางการจัดการเศรษฐกิจในช่วงครึ่งหลังของปี 2567

1

การรักษาบรรยากาศทางเศรษฐกิจและการเมืองภายในประเทศ

2

การขับเคลื่อนการลงทุนภาคเอกชน

3

การปกป้องภาคการผลิตจากการท่วมตลาดและการใช้นโยบายการค้าที่ไม่เป็นธรรม

4

การดูแลสภาพคล่องให้เพียงพอสำหรับภาคธุรกิจ โดยเฉพาะธุรกิจ SMEs

5

การเร่งรัดการเบิกจ่ายงบประมาณเพื่อให้เม็ดเงินรายจ่ายภาครัฐเข้าสู่ระบบเศรษฐกิจโดยเร็ว

6

การเตรียมการรองรับผลกระทบจากการเปลี่ยนแปลงสภาพภูมิอากาศ

7

การเร่งรัดแก้ไขปัญหามลพิษทางอากาศ (PM2.5) และเตรียมความพร้อมของปัจจัยแวดล้อมด้านการท่องเที่ยวที่สำคัญ

8

การเตรียมการเพื่อรองรับผลกระทบและใช้ประโยชน์จากความผันผวนของระบบเศรษฐกิจและการค้าโลก

แนวทางบริหารจัดการเศรษฐกิจในช่วงครึ่งหลังของปี 2567



1

การรักษาบรรยากาศทางเศรษฐกิจและการเมืองภายในประเทศ

- ⊕ สร้างความต่อเนื่องของกระบวนการงบประมาณเพื่อให้การใช้จ่ายและการลงทุนภาครัฐเป็นแรงขับเคลื่อนเศรษฐกิจในช่วงที่เหลือของปีได้อย่างต่อเนื่อง รวมทั้งไม่ส่งผลกระทบต่อความเชื่อมั่นนักลงทุน



2

การขับเคลื่อนการลงทุนภาคเอกชน

- ⊕ เร่งสร้างความเชื่อมั่นให้กับนักลงทุนต่างชาติ โดยอาศัยประโยชน์จากการย้ายฐานการลงทุนเพื่อดึงดูดเงินลงทุนโดยตรงจากต่างประเทศ และเร่งรัดนักลงทุนที่ได้รับการอนุมัติส่งเสริมการลงทุนในช่วงปี 2565 - 2567 ให้เกิดการลงทุนจริงโดยเร็ว
- ⊕ พัฒนาระบบนิเวศที่เหมาะสมเพื่อดึงดูดอุตสาหกรรมและบริการเป้าหมายให้เข้ามาลงทุนในประเทศไทย โดยเฉพาะการปรับลดอุปสรรคด้านขั้นตอนกระบวนการ และข้อบังคับ/กฎหมายที่เกี่ยวข้อง แก้ปัญหาการขาดแคลนแรงงาน รวมถึงพัฒนาสภาพแรงงานเพื่อรองรับอุตสาหกรรมเป้าหมาย
- ⊕ เร่งรัดโครงการลงทุนในโครงสร้างพื้นฐานและพัฒนาพื้นที่เศรษฐกิจที่สำคัญให้เป็นไปตามแผนที่กำหนดไว้
- ⊕ เพิ่มผลผลิตการผลิตผ่านการใช้นวัตกรรมและเทคโนโลยีขั้นสูงเพื่อนำไปสู่การผลิตสินค้าไทยที่มีศักยภาพและมีมูลค่าสูงขึ้น



3

การปกป้องภาคการผลิตจากการทุ่มตลาดและการใช้นโยบายการค้าที่ไม่เป็นธรรม

- ⊕ ตรวจสอบและเฝ้าระวังการทุ่มตลาด รวมทั้งการใช้มาตรการและวิธีการทางการค้าที่ไม่เป็นธรรมจากประเทศผู้ส่งออกสำคัญ และอำนวยความสะดวกให้แก่ผู้ประกอบการภาคธุรกิจเข้าถึงการดำเนินมาตรการตอบโต้การทุ่มตลาดและการอุดหนุน (AD/CVD/AC)
- ⊕ ปรับปรุงกระบวนการตรวจสอบคุณภาพสินค้านำเข้าให้มีความเข้มงวดรัดกุมมากขึ้น การเร่งออกมาตราฐานผลิตภัณฑ์ให้ครอบคลุมสินค้านำเข้า รวมทั้งส่งเสริมการสร้างร่วมมือในการจัดทำความตกลงยอมรับร่วมด้านมาตรฐานระหว่างประเทศ และเพิ่มบทลงโทษสำหรับผู้ผู้นำเข้าสินค้าไม่ได้มาตรฐาน
- ⊕ ดำเนินการอย่างเคร่งครัดกับผู้กระทำผิดลักลอบนำเข้าสินค้าผิดกฎหมาย หลบเลี่ยงภาษี หรือใช้ช่องว่างทางกฎหมาย เพื่อเอื้อประโยชน์ให้กับธุรกิจ



4

การดูแลสภาพคล่องให้เพียงพอสำหรับภาคธุรกิจโดยเฉพาะธุรกิจ SMEs

- ⊕ ดูแลสภาพคล่องธุรกิจที่มีศักยภาพแต่ประสบปัญหาการเข้าถึงสภาพคล่องให้สามารถเข้าถึงสินเชื่อในระบบได้และลดการอาศัยแหล่งเงินทุนนอกระบบควบคู่ไปกับยกระดับศักยภาพการผลิตและเพิ่มขีดความสามารถให้แก่ผู้ประกอบการ SMEs
- ⊕ ใช้ประโยชน์จากความก้าวหน้าของเทคโนโลยีมาเพิ่มประสิทธิภาพในการดำเนินธุรกิจ ซึ่งจะช่วยสนับสนุนการเข้าถึงแหล่งเงินทุนได้ดียิ่งขึ้น
- ⊕ ดำเนินมาตรการเพื่อแก้ปัญหานี้สินภาคครัวเรือนและภาคธุรกิจอย่างต่อเนื่อง ปรับโครงสร้างหนี้และแก้ปัญหานี้เร็ว



5

การเร่งรัดการเบิกจ่ายงบประมาณเพื่อให้เม็ดเงินรายจ่ายภาครัฐเข้าสู่ระบบเศรษฐกิจโดยเร็ว

- ⊕ เบิกจ่ายงบประมาณรายจ่ายลงทุนให้กระจายไปในพื้นที่ต่าง ๆ เพื่อสนับสนุนการเจริญเติบโตของเศรษฐกิจฐานราก โดยเฉพาะอย่างยิ่งโครงการลงทุนขององค์กรปกครองส่วนท้องถิ่น
- ⊕ เร่งรัดกระบวนการจัดทำงบประมาณรายจ่ายประจำปีงบประมาณ 2568 ไม่ให้เกิดความล่าช้า



6

การเตรียมการรองรับผลกระทบจากการเปลี่ยนแปลงสภาพภูมิอากาศ

- ⊕ ให้ความสำคัญกับการบริหารจัดการทรัพยากรน้ำการยกระดับประสิทธิภาพโครงสร้างพื้นฐานและระบบการเตือนภัย เพื่อรองรับความเสี่ยงจากปรากฏการณ์ลานีญาซึ่งอาจทำให้เกิดน้ำท่วมในช่วงปลายปี
- ⊕ ให้ความรู้แก่เกษตรกรเพื่อสร้างความเข้าใจเกี่ยวกับสถานการณ์ของความแปรปรวนด้านสภาพภูมิอากาศ และเข้าถึงหลักการใช้น้ำในการเพาะปลูกอย่างถูกต้อง
- ⊕ เสริมสร้างภูมิคุ้มกันแก่เกษตรกรผ่านการส่งเสริมรูปแบบและพัฒนาระบบประกันภัยพืชผลจากความเสียหายของสภาพอากาศ



7

การเร่งรัดแก้ไขปัญหามลพิษทางอากาศ (PM2.5) และการเตรียมความพร้อมของปัจจัยแวดล้อมด้านการท่องเที่ยวที่สำคัญ

- ⊕ เตรียมความพร้อมทางด้าน สนามบิน/เที่ยวบิน กระบวนการตรวจคนเข้าเมือง โครงสร้างพื้นฐานและสิ่งอำนวยความสะดวก บริหารจัดการพื้นที่และสิ่งแวดล้อม รวมทั้งรักษามาตรฐาน ความปลอดภัยทั้งชีวิตและทรัพย์สินของนักท่องเที่ยว เพื่อรองรับการกลับมาของนักท่องเที่ยวในช่วงฤดูกาลท่องเที่ยว และยกระดับศักยภาพและฟื้นฟูภาคการท่องเที่ยวให้มีคุณภาพและยั่งยืน



8

การเตรียมมาตรการเพื่อรองรับผลกระทบและใช้ประโยชน์จากความผันผวนของระบบเศรษฐกิจและการค้าโลก

- ⊕ เพื่อรองรับความรุนแรงของความขัดแย้งทางภูมิรัฐศาสตร์ การกีดกันทางการค้า การเปลี่ยนแปลงของสภาพภูมิอากาศ และความผันผวนในตลาดการเงินโลก

ขอบคุณค่ะ

www.nesdc.com

