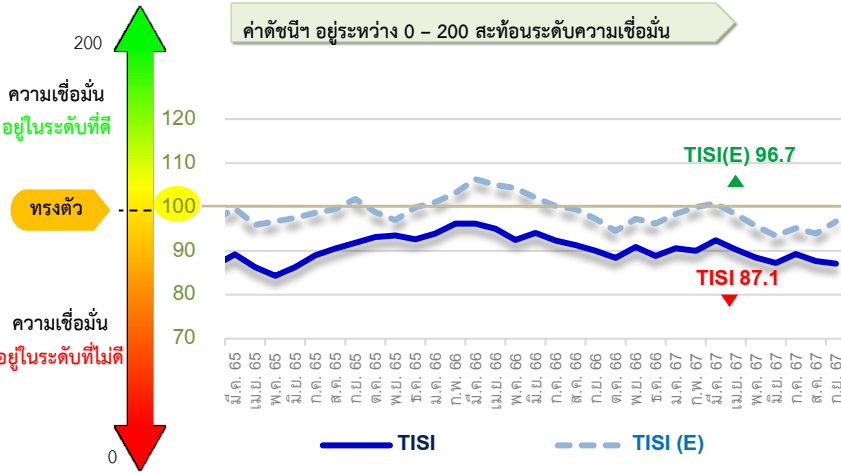


ดัชนีความเชื่อมั่นฯ ในเดือนกันยายน 2567 อยู่ที่ระดับ 87.1 **ปรับตัวลดลง** จาก 87.7 ในเดือนสิงหาคม 2567 ขณะที่ดัชนีคาดการณ์ 3 เดือนข้างหน้าปรับตัวเพิ่มขึ้น อยู่ที่ระดับ 96.7 ทั้งนี้ค่าดัชนีฯ ยังอยู่ต่ำกว่าระดับ 100 สะท้อนว่าความเชื่อมั่นของผู้ประกอบการอยู่ในระดับที่ไม่ดี



ปี	ค่าดัชนีปัจจุบัน					ค่าดัชนีคาดการณ์ 3 เดือนข้างหน้า							
	ก.ย.	ต.ค.	พ.ย.	ธ.ค.	ม.ค.	ก.พ.	มี.ค.	เม.ย.	พ.ค.	มิ.ย.	ก.ค.	ส.ค.	ก.ย.
2566													
ปัจจุบัน	90.0	88.4	90.9	88.8	90.6	90.0	92.4	90.3	88.5	87.2	89.3	87.7	87.1
คาดการณ์ 3 เดือนข้างหน้า	97.3	94.5	97.3	96.2	98.4	100.0	100.8	98.3	95.7	93.4	95.2	93.9	96.7

สรุปประเด็นสำคัญ

ปัจจัยด้านบวก

- ☑ **โครงการกระตุ้นเศรษฐกิจ ปี 2567** โดยการแจกเงินสด 10,000บาทให้กับผู้มีบัตรสวัสดิการแห่งรัฐและคนพิการ จำนวน 14.5 ล้านราย ช่วงวันที่ 25 -30 กันยายน 2567 ช่วยกระตุ้นการใช้จ่ายและการบริโภคในประเทศ โดยเฉพาะสินค้าอุปโภคบริโภค
- ☑ **ภาคการท่องเที่ยว** ยังเป็นเครื่องยนต์หลักในการขับเคลื่อนเศรษฐกิจของไทย ทั้งนี้จำนวนนักท่องเที่ยวต่างชาติสะสมตั้งแต่วันที่ 1 มกราคม -29 กันยายน 2567 ที่ผ่านมามีทั้งสิ้น 26,005,295 คน ขยายตัว 30% (YoY) สร้างรายได้จากการใช้จ่ายของนักท่องเที่ยวต่างชาติ มูลค่า 1,214,681 ล้านบาท
- ☑ **ภาคการส่งออก** ปรับดีขึ้นต่อเนื่องตามการขยายตัวของอุปสงค์ในตลาดโลก อาทิ สหรัฐฯ จีน อาเซียน ยุโรป อินเดีย แอฟริกาและตะวันออกกลาง เป็นต้น
- ☑ **อัตราค่าระวางเรือ (Freight rate)** ปรับลดลงจากเดือนก่อนหน้า โดยเฉพาะเส้นทางสหรัฐฯ และยุโรป ส่งผลให้ต้นทุนค่าขนส่งลดลง

คาดการณ์ 3 เดือนข้างหน้า

- ☑ **มาตรการกระตุ้นเศรษฐกิจของภาครัฐ** อาทิ โครงการฟื้นฟูเศรษฐกิจ มาตรการเสริมสภาพคล่องเพื่อช่วยเหลือผู้ประกอบการ รวมถึงมาตรการ 10,000 บาท เฟส 2 จะช่วยสนับสนุนการขยายตัวของเศรษฐกิจในช่วงที่เหลือของปี 2567
- ☑ **การขยายตัวของภาคการท่องเที่ยวในช่วง High Season** และได้รับผลบวกจากมาตรการส่งเสริมท่องเที่ยวภาครัฐ
- ☑ **อานิสงค์มาตรการกระตุ้นเศรษฐกิจของจีน** ส่งผลดีต่อการส่งออกสินค้าของไทยในสินค้าปิโตรเคมี ยางพารา สินค้าอิเล็กทรอนิกส์ รวมถึงภาคการท่องเที่ยว
- ☑ **การส่งออก ยังมีแนวโน้มขยายตัวได้ดี** จากความต้องการสินค้าในช่วงเทศกาลคริสต์มาสและปีใหม่
- ☑ **สภาพอากาศที่แปรปรวน จากปรากฏการณ์ลานีญา** ส่งผลให้เกิดฝนตกหนักและสถานการณ์น้ำท่วมรุนแรงขึ้น กระทบต่อวัตถุดิบในภาคเกษตร
- ☑ **ปัญหาความขัดแย้งทางภูมิรัฐศาสตร์โดยเฉพาะในวันออกกลางที่ยังยืดเยื้อ** เป็นความเสี่ยงต่อภาคการส่งออก
- ☑ **การเลือกตั้งประธานาธิบดีสหรัฐฯ** อาจส่งผลต่อนโยบายการค้าระหว่างประเทศและเศรษฐกิจโลก

ปัจจัยด้านลบ

- ☑ **สถานการณ์อุทกภัย** ในพื้นที่ภาคเหนือ ภาคตะวันออกเฉียงเหนือ และภาคกลาง สร้างความเสียหายต่ออาคารบ้านเรือนของประชาชน พื้นที่การเกษตรและอุตสาหกรรม รวมถึงพื้นที่การท่องเที่ยว ส่งผลกระทบต่อเศรษฐกิจในภาพรวมมูลค่าสูงถึง 30,000 - 50,000 ล้านบาท
- ☑ **กำลังซื้อในประเทศยังอ่อนแอ**จากแรงกดดันปัญหาหนี้ครัวเรือน ขณะที่ประชาชนระมัดระวังการใช้จ่าย
- ☑ **การบริโภคสินค้าคงทนชะลอตัวลง** สะท้อนจากยอดขายรถยนต์ และรถจักรยานยนต์ ในประเทศ 8 เดือน (มกราคม -สิงหาคม 2567) หดตัว ร้อยละ 24 และร้อยละ 11 YoY ตามลำดับ จากปัญหาหนี้ครัวเรือนและความเข้มงวดของสถาบันการเงินในการอนุมัติสินเชื่อ
- ☑ **ความล่าช้าในการเบิกจ่ายงบลงทุนในโครงการของภาครัฐ** โดย ณ วันที่ 27 กันยายน 2567 เบิกจ่ายงบลงทุนได้เพียงร้อยละ 63.31 ส่งผลให้ยอดขายสินค้าวัสดุก่อสร้างชะลอลง
- ☑ **ปัญหาการทุ่มตลาดของสินค้าจีน** ส่งผลกระทบต่อภาคการผลิตของไทย ขณะที่ผู้ประกอบการต้องเผชิญการแข่งขันสูง
- ☑ **การแข่งขันค่าของเงินบาทอย่างรวดเร็วกดดันภาคการส่งออก** โดยเฉพาะกลุ่มสินค้าเกษตรและอาหารที่ใช้วัตถุดิบในประเทศเป็นหลัก และกระทบต่อขีดความสามารถในการแข่งขันของสินค้าไทย ทั้งนี้เงินบาทแข็งค่าขึ้น จากระดับ 34.92 บาท ต่อดอลลาร์สหรัฐฯ ในเดือนสิงหาคม 2567 เป็น 33.52 บาทต่อดอลลาร์สหรัฐฯ ในเดือนกันยายน 2567 ตามการอ่อนค่าของเงินดอลลาร์สหรัฐฯ และจากการที่ธนาคารกลางสหรัฐฯ (FED) ปรับลดอัตราดอกเบี้ยนโยบายลง ร้อยละ 0.50 สู่ระดับ 4.75-5.00 ทำให้เงินทุนเคลื่อนย้ายเข้าสู่ประเทศไทยเพิ่มขึ้น



องค์ประกอบของดัชนีความเชื่อมั่นภาคอุตสาหกรรม เดือนกันยายน 2567

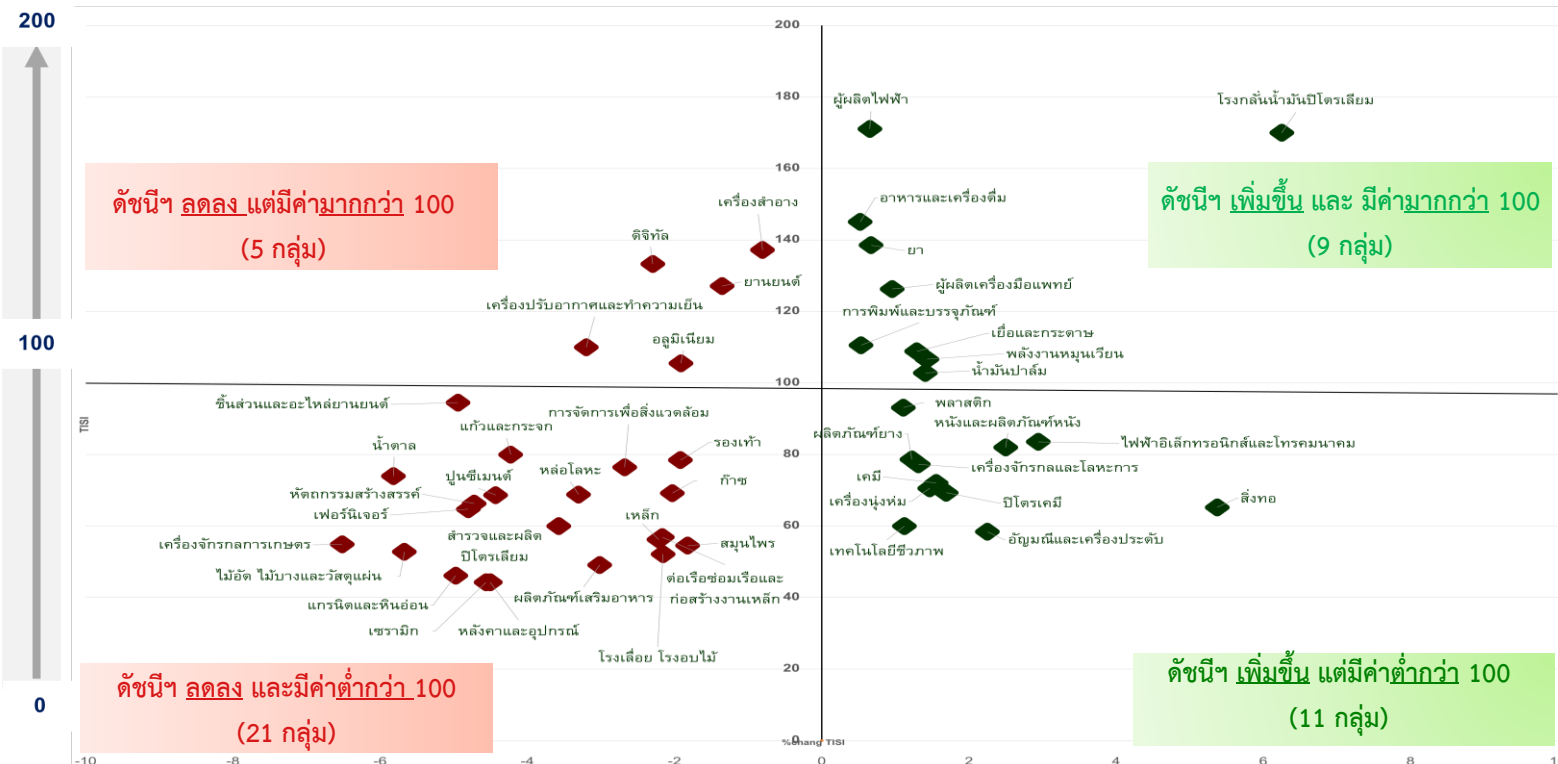
เมื่อพิจารณาองค์ประกอบของดัชนีความเชื่อมั่นภาคอุตสาหกรรม ในเดือนกันยายน 2567 พบว่า ส่วนใหญ่ปรับตัวลดลง ทั้งคำสั่งซื้อโดยรวม ยอดขายโดยรวม ปริมาณการผลิต ต้นทุนประกอบการ (ผกผัน) และผลประกอบการ ยกเว้นดัชนียอดคำสั่งซื้อและยอดขายในต่างประเทศ ขณะที่ดัชนีคาดการณ์ 3 เดือนข้างหน้า ปรับตัวเพิ่มขึ้นทุกองค์ประกอบ

ดัชนี	ดัชนีปัจจุบัน		ดัชนีคาดการณ์ 3 เดือนข้างหน้า	
	ส.ค.67	ก.ย.67	ส.ค.67	ก.ย.67
1. ยอดคำสั่งซื้อโดยรวม	91.8	91.6 ↓	101.2	105.0 ↑
1.1 ยอดคำสั่งซื้อในประเทศ	88.2	86.4 ↓	94.5	99.4 ↑
1.2 ยอดคำสั่งซื้อจากต่างประเทศ	90.0	96.4 ↑	107.8	108.6 ↑
2. ยอดขายโดยรวม	88.8	84.9 ↓	99.7	102.4 ↑
2.1 ยอดขายในประเทศ	89.9	86.2 ↓	94.4	99.8 ↑
2.2 ยอดขายจากต่างประเทศ	90.0	91.8 ↑	106.3	109.5 ↑
3. ปริมาณการผลิต	90.3	89.8 ↓	100.9	104.1 ↑
4. ต้นทุนประกอบการ (ผกผัน)	72.1	70.4 ↓	72.3	73.7 ↑
5. ผลประกอบการ	85.1	84.4 ↓	95.2	98.2 ↑

ที่มา: คำนวณโดยสภาอุตสาหกรรมแห่งประเทศไทย

ดัชนีความเชื่อมั่นภาคอุตสาหกรรม 46 กลุ่ม

ภาพรวมดัชนีความเชื่อมั่นทั้ง 46 กลุ่มอุตสาหกรรม พบว่า กลุ่มที่ค่าดัชนีปรับตัวลดลงจากเดือนก่อนหน้า มี 26 กลุ่ม อาทิ ยานยนต์ เครื่องปรับอากาศและทำความเย็น อลูมิเนียม เครื่องสำอาง รวมถึงอุตสาหกรรมที่เกี่ยวข้องกับวัสดุก่อสร้าง อาทิ เหล็ก ปูนซีเมนต์ หลักรงและอุปกรณ์ เซรามิก เฟอร์นิเจอร์ ฯลฯ ขณะที่กลุ่มที่ค่าดัชนีปรับตัวเพิ่มขึ้นจากเดือนก่อนหน้า มี 20 กลุ่ม ส่วนใหญ่เป็นอุตสาหกรรมที่เน้นการส่งออก อาทิ ผลิตภัณฑ์ยาง ไฟฟ้าอิเล็กทรอนิกส์ รวมถึงอุตสาหกรรมพลังงาน และอุตสาหกรรมสนับสนุน อาทิ ปิโตรเคมี ผลิตภัณฑ์ยาง พลาสติก ยื่อและกระดาษ การพิมพ์และบรรจุภัณฑ์ เป็นต้น



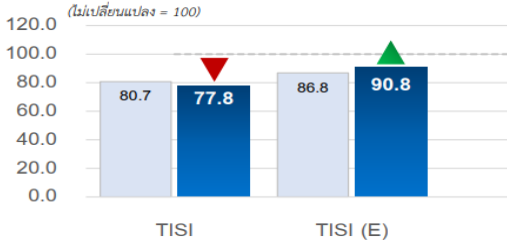


## ตาราง ดัชนีความเชื่อมั่นภาคอุตสาหกรรม จำแนกตามรายอุตสาหกรรม 46 กลุ่ม

อุตสาหกรรม	2566					2567							
	ก.ย.	ต.ค.	พ.ย.	ธ.ค.	ม.ค.	ก.พ.	มี.ค.	เม.ย.	พ.ค.	มิ.ย.	ก.ค.	ส.ค.	ก.ย.
<b>กลุ่ม 1 อุตสาหกรรมแฟชั่น - เพิ่มขึ้น 4 กลุ่ม ลดลง 1 กลุ่ม</b>													
สิ่งทอ	55.9	52.4	56.8	61.8	60.7	58.7	63.1	60.6	63.1	65.3	64.7	61.9	65.3
เครื่องนุ่งห่ม	65.4	63.3	67.1	70.5	72.4	70.0	73.8	70.0	71.5	74.0	73.3	69.6	70.6
หนังและผลิตภัณฑ์หนัง	65.7	61.8	66.7	70.6	73.8	76.7	80.0	76.7	77.8	80.0	83.3	80.0	82.0
รองเท้า	72.7	68.0	72.5	76.0	80.0	85.0	82.5	81.7	82.5	83.6	82.9	80.0	78.5
อัญมณีและเครื่องประดับ	47.5	50.0	55.0	51.4	56.5	60.0	65.0	67.3	62.9	58.8	56.7	57.1	58.4
<b>กลุ่ม 2 อุตสาหกรรมก่อสร้างและเครื่องใช้ในบ้าน - ลดลง 9 กลุ่ม</b>													
เหล็ก	53.2	50.5	54.9	56.9	61.2	60.0	58.4	55.8	57.1	55.1	59.3	57.5	56.2
ปูนซีเมนต์	89.6	85.6	88.2	83.6	82.1	80.0	79.2	80.0	76.0	73.0	75.7	71.9	68.7
หลังคาและอุปกรณ์	49.5	46.2	50.0	47.3	50.4	54.3	58.3	54.6	50.7	47.1	51.0	46.4	44.3
แกรนิตและหินอ่อน	45.0	40.0	44.2	41.7	44.5	49.2	52.0	55.2	50.8	47.4	52.3	48.6	46.2
แก้วและกระจก	98.6	95.7	97.8	92.9	91.7	89.3	86.7	83.1	80.0	82.5	86.7	83.5	80.0
เซรามิก	48.5	46.2	50.9	53.3	52.9	50.4	49.7	52.5	48.1	50.4	49.6	46.4	44.3
โรงเลื่อย โรงอบไม้	58.3	60.0	63.3	60.0	63.0	58.9	63.6	63.0	58.9	55.0	54.4	53.3	52.2
ไม้อัด ไม้บางและวัสดุแผ่น	58.8	60.0	64.8	61.7	66.2	62.9	67.8	66.0	63.0	60.0	59.1	56.0	52.8
เฟอร์นิเจอร์	67.4	62.9	66.4	71.4	76.0	79.1	83.8	81.2	77.1	73.6	71.8	68.0	64.7
<b>กลุ่ม 3 อุตสาหกรรมยานยนต์และเครื่องจักรกล - เพิ่มขึ้น 1 กลุ่ม ลดลง 5 กลุ่ม</b>													
ยานยนต์	142.5	144.7	147.1	148.6	145.0	141.5	142.9	140.0	136.9	132.9	131.7	128.9	127.1
ชิ้นส่วนและอะไหล่ยานยนต์	121.9	122.5	125.4	120.6	118.2	114.0	118.6	113.9	109.1	104.3	103.7	99.5	94.5
เครื่องจักรกลและโลหะการ	57.1	56.4	61.3	63.1	67.6	64.8	69.7	69.0	69.6	70.4	75.2	76.3	77.3
เครื่องจักรกลการเกษตร	54.4	50.6	55.0	57.1	62.1	58.8	56.4	55.0	55.5	56.7	60.0	58.8	54.9
ต่อเรือซ่อมเรือและก่อสร้างงานเหล็ก	80.0	77.1	76.7	74.0	69.1	66.0	65.5	62.2	61.5	57.8	62.2	58.2	56.9
หล่อโลหะ	83.9	87.2	91.9	90.0	93.8	89.2	88.4	83.7	80.5	75.9	74.2	71.2	68.8
<b>กลุ่ม 4 อุตสาหกรรมเครื่องใช้ไฟฟ้าและอิเล็กทรอนิกส์ - เพิ่มขึ้น 1 กลุ่ม ลดลง 1 กลุ่ม</b>													
ไฟฟ้าและอิเล็กทรอนิกส์	72.7	69.7	69.0	71.1	75.8	74.6	78.7	81.1	82.9	78.9	78.3	81.2	83.6
เครื่องปรับอากาศและเครื่องทำความเย็น	108.0	109.6	112.6	108.0	113.0	108.9	113.0	115.3	116.2	118.3	117.8	113.6	110.0
<b>กลุ่ม 5 อุตสาหกรรมอาหารและยา - เพิ่มขึ้น 3 กลุ่ม ลดลง 3 กลุ่ม</b>													
อาหารและเครื่องดื่ม	127.8	129.5	134.1	134.6	138.2	139.0	139.9	140.7	141.7	142.6	143.7	144.4	145.1
น้ำตาล	78.3	80.0	81.5	83.1	87.5	85.0	84.3	82.2	81.5	78.5	82.5	78.6	74.0
ยา	133.8	130.3	129.2	124.8	123.9	127.7	131.9	134.2	135.0	136.3	136.9	137.6	138.6
สมุนไพร	78.7	74.1	73.1	69.0	65.9	63.2	62.1	57.9	54.5	52.6	57.3	55.6	54.5
น้ำมันปาล์ม	84.6	81.8	86.7	87.8	92.3	96.4	100.0	96.7	93.3	95.4	100.0	101.4	102.9
ผลิตภัณฑ์เสริมอาหาร	62.7	59.3	58.7	62.2	60.7	57.5	56.6	53.3	49.6	46.5	48.7	50.7	49.1
<b>กลุ่ม 6 อุตสาหกรรมพลังงาน - เพิ่มขึ้น 3 กลุ่ม ลดลง 2 กลุ่ม</b>													
โรงกลั่นน้ำมันปิโตรเลียม	120.0	150.0	180.0	160.0	170.0	140.0	150.0	140.0	120.0	110.0	130.0	160.0	170.0
ก๊าซ	82.0	84.4	88.0	84.0	80.0	75.4	74.0	72.9	73.3	71.1	74.3	70.7	69.2
ผู้ผลิตไฟฟ้า	160.0	156.7	157.1	152.5	156.7	160.0	162.5	165.0	165.5	168.6	166.7	170.0	171.1
พลังงานหมุนเวียน	99.4	101.3	106.2	102.2	106.7	108.1	112.8	108.0	104.0	101.8	104.4	105.2	106.7
สำรวจและผลิตปิโตรเลียม				56.7	58.3	63.3	66.7	62.2	59.0	56.0	60.0	62.2	60.0
<b>กลุ่ม 7 อุตสาหกรรมสนับสนุน - เพิ่มขึ้น 8 กลุ่ม ลดลง 5 กลุ่ม</b>													
ปิโตรเคมี	87.6	83.2	82.2	80.0	78.9	74.4	79.2	75.2	71.2	68.2	66.9	68.2	69.3
เคมี	86.0	81.0	80.0	76.5	75.8	74.1	78.5	74.0	69.7	71.2	75.0	71.0	72.1
ผลิตภัณฑ์ยาง	96.3	92.2	90.0	86.2	88.5	85.4	90.3	85.6	81.0	76.4	75.9	77.7	78.7
พลาสติก	95.7	92.1	88.4	85.2	86.3	84.2	87.9	89.7	85.4	86.8	91.5	92.1	93.1
เยื่อและกระดาษ	90.8	92.3	96.0	92.8	96.4	100.0	103.8	100.0	101.4	102.5	105.7	107.5	108.9
การพิมพ์และบรรจุภัณฑ์	107.0	109.3	112.8	109.6	107.5	104.6	108.5	104.0	105.5	106.0	109.4	110.0	110.6
อลูมิเนียม	121.0	123.0	126.1	122.6	123.9	126.5	128.1	123.8	118.9	114.3	112.4	107.6	105.6
หัตถกรรมสร้างสรรค์	74.7	77.0	81.6	84.0	83.2	78.7	77.2	72.8	68.1	63.6	67.9	69.6	66.3
การจัดการเพื่อสิ่งแวดล้อม	82.3	80.0	83.6	80.7	85.0	81.0	84.8	86.2	81.8	76.9	81.2	78.6	76.5
ดิจิทัล	116.0	117.9	120.0	120.9	125.6	127.1	129.6	131.1	132.5	134.2	135.6	136.5	133.3
เทคโนโลยีชีวภาพ	59.0	60.0	63.2	60.0	64.7	60.8	59.1	56.0	51.7	52.9	57.3	59.3	60.0
เครื่องสำอาง	115.0	116.2	120.0	123.1	123.8	126.7	131.3	132.0	132.9	134.0	137.1	138.3	137.2
ผู้ผลิตเครื่องมือแพทย์	125.5	121.8	121.1	116.2	114.0	116.1	119.5	120.5	121.6	123.0	124.4	125.1	126.3

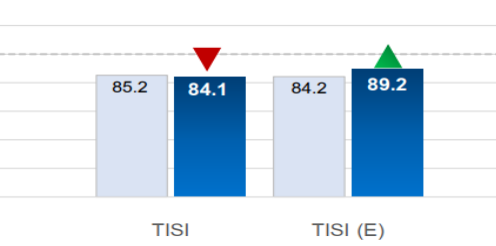
ดัชนีความเชื่อมั่นฯ จำแนกตามขนาดอุตสาหกรรม

ขนาดย่อม (รายได้ไม่เกิน 100 ล้านบาท)



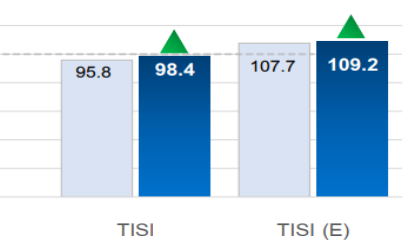
อุตสาหกรรมขนาดย่อม ปรับตัวลดลง เนื่องจากเดือนก่อน เนื่องจากปัญหาอุทกภัยในพื้นที่ ภาคเหนือ ภาคตะวันออกเฉียงเหนือ และภาคกลาง สร้างความเสียหายต่อเศรษฐกิจในภาพรวม ขณะที่การใช้จ่ายของประชาชนในพื้นที่น้ำท่วมและการท่องเที่ยวชะลอตัว ส่งผลให้ยอดขายสินค้าของผู้ประกอบการลดลง ขณะที่กำลังซื้อในประเทศยังฟื้นตัวช้า จากแรงกดดันปัญหาหนี้ครัวเรือนและหนี้เสีย (NPL) ที่เพิ่มขึ้น โดยในไตรมาส 2/2567หนี้ครัวเรือนมีมูลค่า 16.32 ล้านล้านบาท เพิ่มขึ้น 1.31% YOY ขณะที่หนี้เสีย มีมูลค่า 1.15 ล้านล้านบาท เพิ่มขึ้น 12.2% YoY นอกจากนี้ผู้ประกอบการ SMEs มีปัญหาขาดสภาพคล่องในการดำเนินงานธุรกิจและเข้าถึงสินเชื่อได้ยาก

ขนาดกลาง (รายได้ระหว่าง 100 – 500 ล้านบาท)



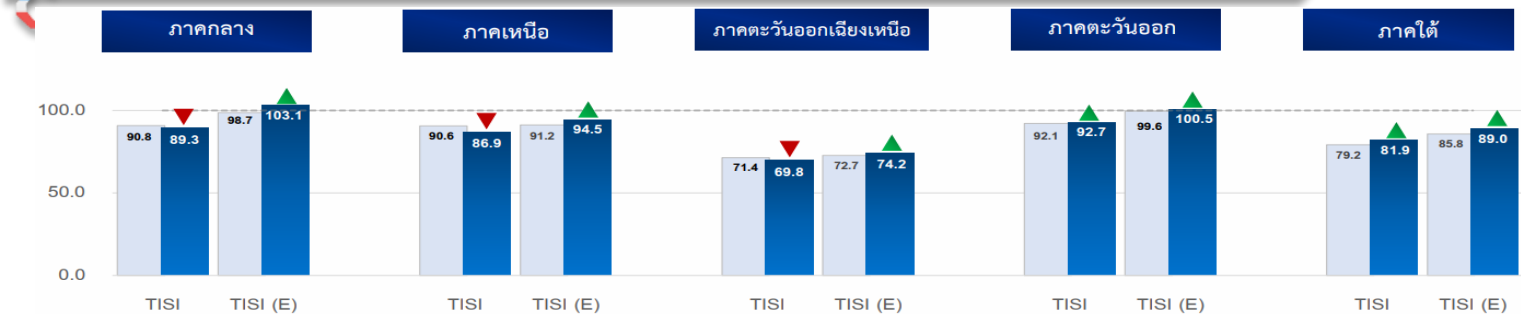
อุตสาหกรรมขนาดกลาง ปรับตัวลดลงเนื่องจากเดือนก่อน เนื่องจากการบริโภคชะลอตัว สะท้อนจากยอดขายรถยนต์และรถจักรยานยนต์ ที่ปรับตัวลดลงจากเดือนก่อน ขณะที่สถานการณ์น้ำท่วมในหลายพื้นที่ ส่งผลกระทบต่อพื้นที่เกษตรและบรรยากาศการใช้จ่ายของประชาชน นอกจากนี้การเบิกจ่ายงบลงทุนของภาครัฐ ได้เพียง 63.31% (ณ วันที่ 29 ก.ย.67) ส่งผลให้ยอดขายสินค้าวัสดุก่อสร้าง ชะลอตัว ขณะที่สินค้าเงินเข้ามาท่วมตลาด ส่งผลกระทบต่อผู้ประกอบการในประเทศ ขณะที่การเข้าถึงของเงินบาทอย่างรวดเร็ว ส่งผลกระทบต่อผู้ส่งออก และทำให้รายได้ในรูปเงินบาทลดลง

ขนาดใหญ่ (รายได้มากกว่า 500 ล้านบาท)



อุตสาหกรรมขนาดใหญ่ ปรับตัวเพิ่มขึ้น โดยได้รับปัจจัยสนับสนุนจากการขยายตัวของภาคการส่งออก โดยเฉพาะในกลุ่มสินค้าไฟฟ้าและอิเล็กทรอนิกส์ ผลิตภัณฑ์ยาง พลาสติก เคมี เครื่องจักรกลและโลหะการ เป็นต้น ขณะที่ความต้องการสินค้าอาหาร และอาหารสัตว์ในตลาดโลก เพิ่มสูงขึ้น นอกจากนี้ต้นทุนค่าขนส่งสินค้าระหว่างประเทศลดลง จากการปรับลดของอัตราค่าระวางเรือในเส้นทางสหรัฐฯ และยุโรป

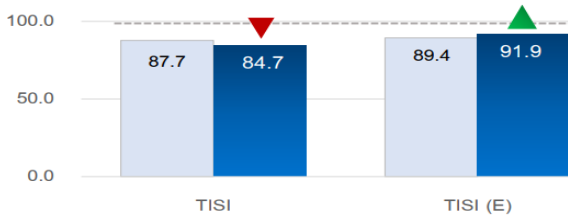
ดัชนีความเชื่อมั่นฯ จำแนกตามภูมิภาค



- ภาคกลาง ลดลง เนื่องจากกำลังซื้อในประเทศยังอ่อนแอ จากปัญหาหนี้ครัวเรือน ส่งผลให้การบริโภคสินค้าลดลงโดยเฉพาะรถยนต์ ขณะที่สถานการณ์ฝนตกหนักและน้ำท่วมสร้างความเสียหายแก่พื้นที่เกษตรที่ติดกับแม่น้ำสายหลัก โดยเฉพาะในจังหวัดพิจิตร สิงห์บุรี อ่างทอง ชัยนาท พระนครศรีอยุธยา สุพรรณบุรี
- ภาคเหนือ ลดลง จากปัญหาอุทกภัยและดินถล่ม ในหลายจังหวัด อาทิ เชียงราย พะเยา สุโขทัย ส่งผลกระทบต่ออาคารบ้านเรือนประชาชน พื้นที่เกษตร รวมถึงอุตสาหกรรม นอกจากนี้ยังส่งผลให้การใช้จ่ายของประชาชนและการท่องเที่ยวในภาคเหนือชะลอตัว
- ภาคตะวันออกเฉียงเหนือ ลดลง เนื่องจากได้รับผลกระทบจากปัญหาน้ำท่วมในหลายจังหวัด อาทิ หนองคาย เลย อุดรธานี สกลนคร นครพนม ส่งผลให้พื้นที่เกษตรเสียหาย และราคาวัตถุดิบสินค้าเกษตรปรับตัวสูงขึ้น ส่งผลกระทบต่อต้นทุนการผลิตของผู้ประกอบการ ขณะที่ค่าครองชีพและหนี้ครัวเรือนที่ยังทรงตัวสูง เป็นปัจจัยกดดันการบริโภคในภูมิภาค
- ภาคตะวันออก เพิ่มขึ้น เนื่องจากอุปสงค์ในตลาดโลกเพิ่มสูงขึ้น โดยเฉพาะในสินค้าไฟฟ้าอิเล็กทรอนิกส์ เครื่องจักรกลและโลหะการ อัญมณีและเครื่องประดับ ขณะที่ภาคการท่องเที่ยวขยายตัวต่อเนื่อง
- ภาคใต้ เพิ่มขึ้น ตามการขยายตัวของอุปสงค์ในตลาดโลกในกลุ่มสินค้าผลิตภัณฑ์ยาง อาหารทะเลแปรรูป และน้ำมันปาล์ม ขณะที่ภาคการท่องเที่ยวยังเป็นแรงสนับสนุนต่อเศรษฐกิจในภาคใต้

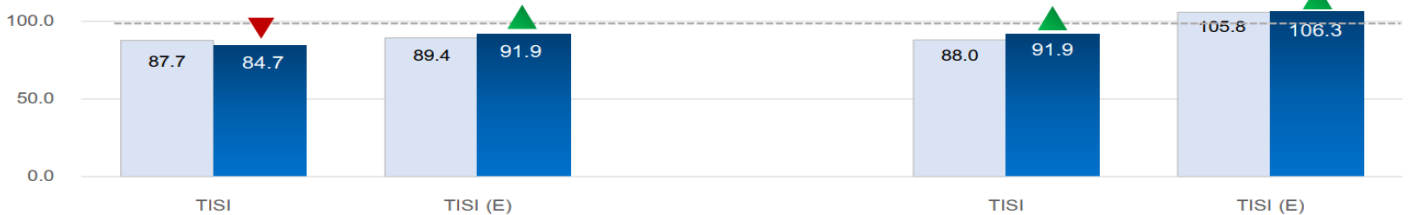
ดัชนีความเชื่อมั่นฯ จำแนกตามตลาด

เน้นตลาดในประเทศ



ดัชนีความเชื่อมั่นฯ เน้นตลาดในประเทศ ปรับตัวลดลง จากสถานการณ์น้ำท่วมในหลายจังหวัด สร้างความเสียหายต่อพื้นที่เกษตร อุตสาหกรรม ภาคก่อสร้าง รวมถึงการท่องเที่ยว และส่งผลกระทบต่อเศรษฐกิจในภาพรวม ขณะที่การใช้จ่ายของประชาชนในพื้นที่ และการบริโภคสินค้าชะลอตัว นอกจากนี้ปัญหาหนี้ครัวเรือนและหนี้ภาคธุรกิจ ยังเป็นปัจจัยกดดันต่อการฟื้นตัวของเศรษฐกิจในประเทศ ทั้งนี้ผู้ประกอบการ SMEs ประสบปัญหาขาดสภาพคล่องในการดำเนินงานธุรกิจ และมีข้อจำกัดในการเข้าถึงสินเชื่อ ขณะที่ปัญหาการท่วมตลาดของสินค้าจีน ส่งผลกระทบต่อภาคการผลิตของไทย ขณะที่ผู้ประกอบการต้องเผชิญการแข่งขันสูงด้านราคา

เน้นตลาดต่างประเทศ

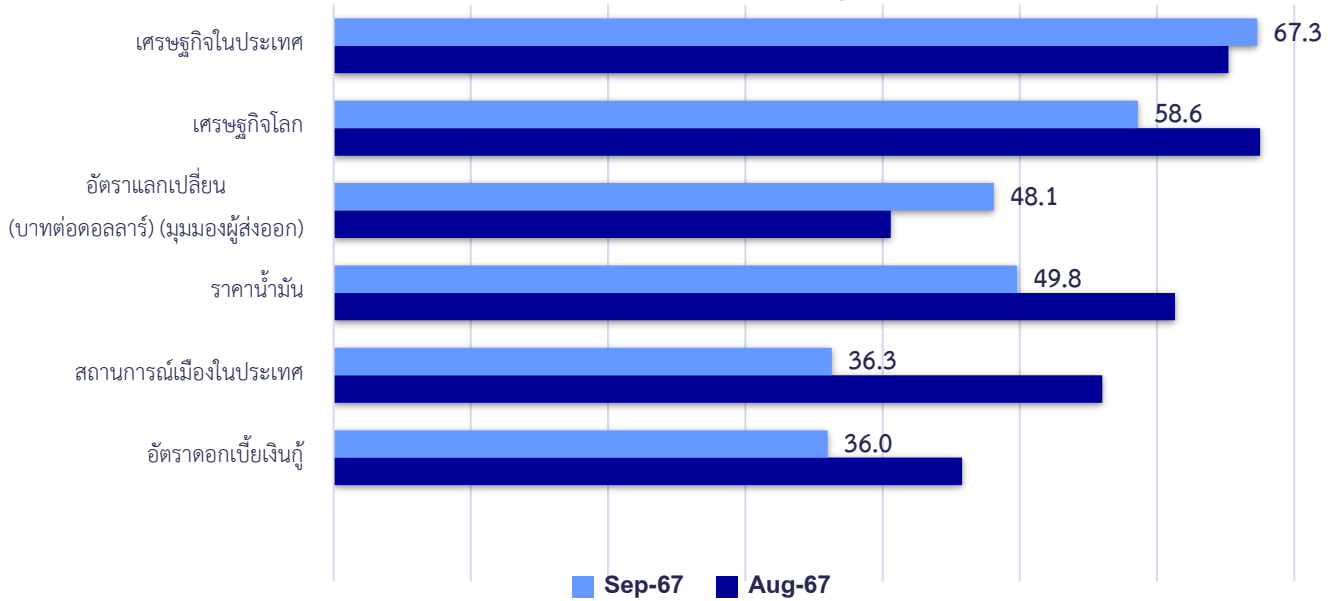


ดัชนีความเชื่อมั่นฯ เน้นตลาดส่งออก ปรับตัวเพิ่มขึ้น โดยการส่งออกในเดือนสิงหาคม 2567 มีมูลค่า 26,182.3 ล้านดอลลาร์สหรัฐฯ ขยายตัวร้อยละ 7 (YOY) สินค้าที่ขยายตัวได้แก่ เครื่องจักรและโลหะการ ผลิตภัณฑ์ยาง สินค้าอิเล็กทรอนิกส์ เป็นต้น ทั้งนี้ยังได้รับผลบวกจากการฟื้นตัวของวัฏจักรสินค้าอิเล็กทรอนิกส์ในตลาดโลก สอดคล้องกับการส่งออกสินค้าขายแดนและผ่านแดน เดือนส.ค.67 ที่ขยายตัวร้อยละ 18.39 (YoY) ขณะเดียวผู้ประกอบการได้รับคำสั่งซื้อเพิ่มขึ้น จากลูกค้าต่างประเทศเพื่อเตรียมพร้อมรับเทศกาลในช่วงปลายปี แต่อย่างไรก็ตามการแข็งค่าของเงินบาทอย่างรวดเร็วกดดันภาคการส่งออก ส่งผลกระทบต่อขีดความสามารถในการแข่งขันของสินค้าไทย



## ปัจจัยที่ส่งผลกระทบต่อการดำเนินกิจการ

จากการสำรวจผู้ประกอบการ จำนวน 1,353 ราย ครอบคลุม 46 กลุ่มอุตสาหกรรมของสภาอุตสาหกรรมแห่งประเทศไทย (ส.อ.ท.) ในเดือนกันยายน 2567 พบว่า ปัจจัยที่ผู้ประกอบการมีความกังวลเพิ่มขึ้น ได้แก่ เศรษฐกิจในประเทศ และอัตราแลกเปลี่ยน สำหรับปัจจัยที่ผู้ประกอบการมีความกังวลลดลง ได้แก่ เศรษฐกิจโลก ราคาน้ำมัน สถานการณ์การเมืองในประเทศ และอัตราดอกเบี้ยเงินกู้ โดยมีรายละเอียดดังนี้



## ปัจจัยกังวลเพิ่มขึ้น ได้แก่

- เศรษฐกิจในประเทศ** กังวล ร้อยละ 67.3 เพิ่มขึ้น จากร้อยละ 65.2 ในเดือนสิงหาคม เนื่องจากสถานการณ์อุทกภัยในพื้นที่ภาคเหนือ ภาคกลาง และภาคตะวันออกเฉียงเหนือ ส่งผลกระทบต่อการฟื้นตัวของเศรษฐกิจในภาพรวม ขณะที่กำลังซื้อในประเทศยังอ่อนแอจากแรงกดดันปัญหาหนี้ครัวเรือน ขณะที่ประชาชนระมัดระวังการใช้จ่าย
- อัตราแลกเปลี่ยน (มุมมองผู้ส่งออก)** กังวล ร้อยละ 48.1 เพิ่มขึ้น จากร้อยละ 40.6 ในเดือนสิงหาคม เนื่องจากเงินบาทแข็งค่าอย่างรวดเร็ว จากระดับ 34.92 บาท ต่อ ดอลลาร์สหรัฐ ในเดือนสิงหาคม 2567 เป็น 33.52 บาท ต่อ ดอลลาร์สหรัฐ ในเดือนกันยายน 2567 ส่งผลกระทบต่อผู้ส่งออกโดยเฉพาะกลุ่มสินค้าเกษตรและอาหารที่ใช้วัตถุดิบในประเทศเป็นหลัก และกระทบต่อขีดความสามารถในการแข่งขันของสินค้าไทย



## ปัจจัยกังวลลดลง ได้แก่

- เศรษฐกิจโลก** กังวล ร้อยละ 58.6 ลดลง จากร้อยละ 67.5 ในเดือนสิงหาคม เนื่องจากอุปสงค์ของคู่ค้าสำคัญ อาทิ สหรัฐฯ จีน ยุโรป อินเดีย ททยอยปรับดีขึ้น ส่งผลดีต่อภาคการส่งออกของไทย ขณะที่มาตรการกระตุ้นเศรษฐกิจของจีน ส่งผลดีต่อการส่งออกสินค้าของไทยในสินค้าปิโตรเคมี ยางพารา สินค้าอิเล็กทรอนิกส์ รวมถึงภาคการท่องเที่ยว
- ราคาน้ำมัน** กังวล ร้อยละ 49.8 ลดลง จากร้อยละ 61.3 ในเดือนสิงหาคม ทั้งนี้ราคาน้ำมันดีเซลอยู่ในระดับทรงตัวจากเดือนก่อนหน้า ที่ระดับ 32.94 บาท ต่อลิตร
- สถานการณ์ทางการเมืองในประเทศ** กังวล ร้อยละ 36.3 ลดลง จากร้อยละ 56.0 ในเดือนสิงหาคม เนื่องจากรัฐบาลมีการจัดตั้งคณะรัฐมนตรีได้เร็ว ทำให้รัฐบาลสามารถเดินหน้าทำงานและดำเนินนโยบายกระตุ้นเศรษฐกิจได้อย่างต่อเนื่อง สร้างความเชื่อมั่นให้กับผู้ประกอบการและนักลงทุน
- อัตราดอกเบี้ยเงินกู้** กังวล ร้อยละ 36.0 ลดลง จากร้อยละ 45.8 ในเดือนสิงหาคม เนื่องจากผู้ประกอบการได้รับผลบวกจากการปรับลดอัตราดอกเบี้ยเงินกู้ค่ารายย่อยขั้นต้น (MRR) ลง 0.25% เป็นระยะเวลา 6 เดือน ของธนาคารพาณิชย์และสถาบันการเงิน ตามนโยบายรัฐบาล (ช่วงเดือนพฤษภาคม – ตุลาคม 2567)



## ข้อเสนอแนะต่อภาครัฐ เดือนกันยายน 2567

1. ขอให้ธนาคารแห่งประเทศไทยดูแลอัตราแลกเปลี่ยนให้อยู่ในระดับที่เหมาะสม และลดความผันผวน รวมถึงพิจารณาอัตราดอกเบี้ยนโยบายให้สอดคล้องสภาพเศรษฐกิจในปัจจุบัน
2. ขอให้ภาครัฐพัฒนาระบบแจ้งเตือนภัยพิบัติที่มีความแม่นยำถูกต้อง และสามารถแจ้งเตือนภัยแบบ Real time ผ่านโทรศัพท์มือถือ รวมทั้งประสานความร่วมมือกับประเทศเพื่อนบ้านในการเร่งแก้ไขปัญหาการทำเกษตรในพื้นที่ป่า เพื่อรักษาพื้นที่ป่าต้นน้ำป้องกันปัญหาน้ำป่าไหลหลากและดินโคลนถล่ม
3. เสนอให้ภาครัฐพิจารณาออกมาตรการกระตุ้นเศรษฐกิจต่อเนื่องในช่วงที่เหลือของปี 2567 อาทิ มาตรการทางภาษีเพื่อกระตุ้นการใช้จ่าย มาตรการส่งเสริมการท่องเที่ยวภายในประเทศ เป็นต้น

ติดตามผลสำรวจ  
ดัชนีความเชื่อมั่น  
ภาคอุตสาหกรรม



▼ SCAN ME



ได้ที่ <https://www.fti.or.th/ids>

ตอบแบบสอบถาม  
Online



▼ SCAN ME



ได้ที่ <https://bit.ly/48Rghho>