

สถานการณ์สินค้านำเข้าจากจีน และมาตรการรับมือปัญหาการทุ่มตลาด

นางสาววรพักตร์ จีตะดิolk

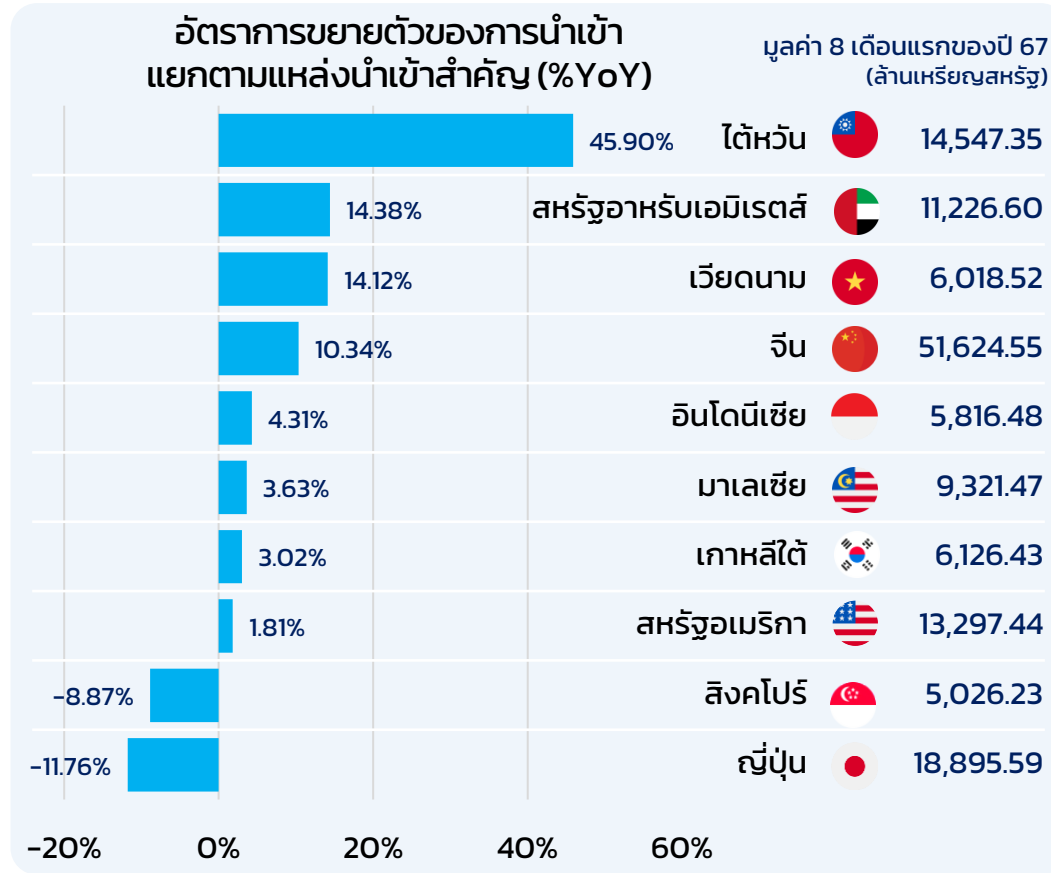
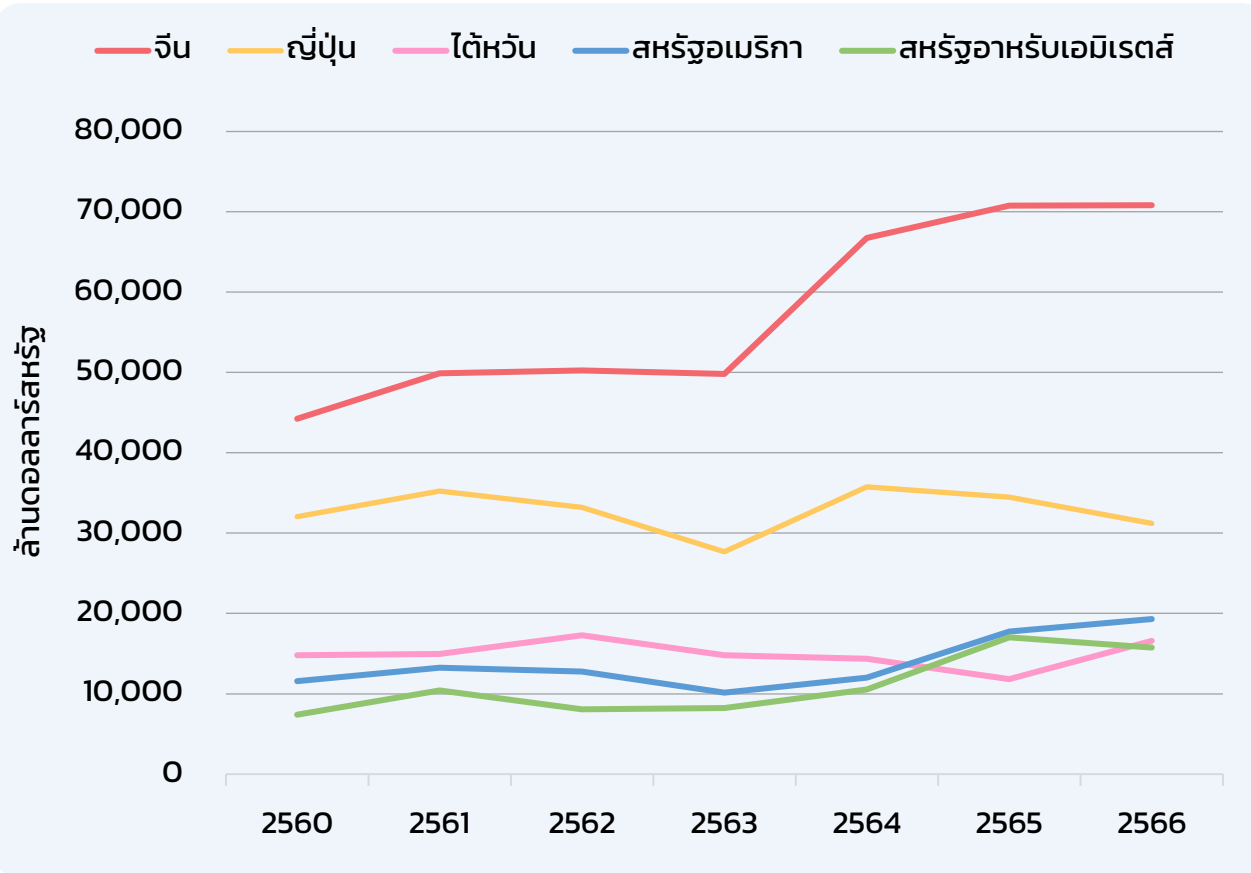
ผู้อำนวยการกองนโยบายและยุทธศาสตร์การค้าสินค้าอุตสาหกรรมและธุรกิจบริการ
สำนักงานนโยบายและยุทธศาสตร์การค้า

การประชุมคณะกรรมการสายงานเศรษฐกิจและวิชาการ ครั้งที่ 4/2567
วันที่ 8 ตุลาคม 2567



สถานการณ์การนำเข้าของไทย

เดือนมกราคม – สิงหาคม 2567 ไทยนำเข้า **203,543.84 ล้านดอลลาร์สหรัฐ** เพิ่มขึ้น **4.99% YoY**

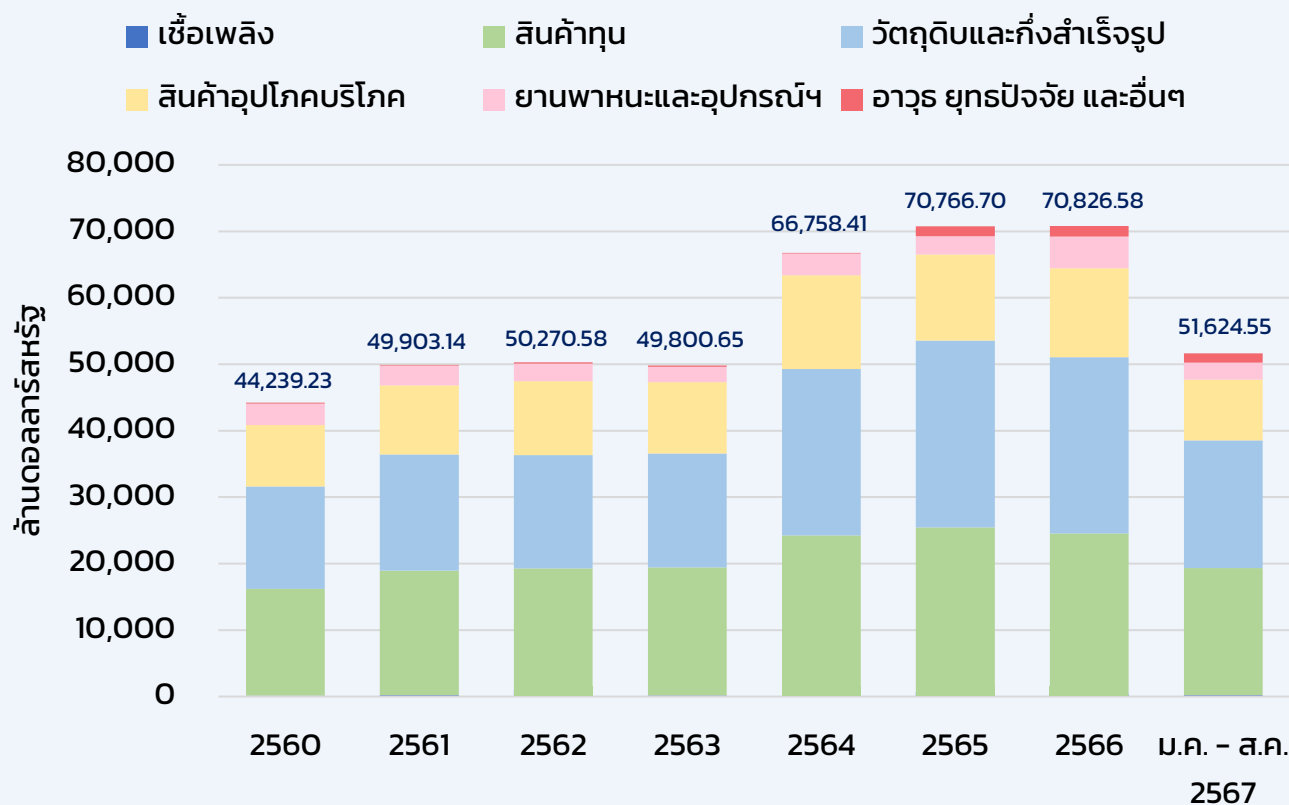


ที่มา: ข้อมูลสถิติการค้าไทย สำนักงานปลัดกระทรวงพาณิชย์

สถานการณ์การนำเข้าจากจีน

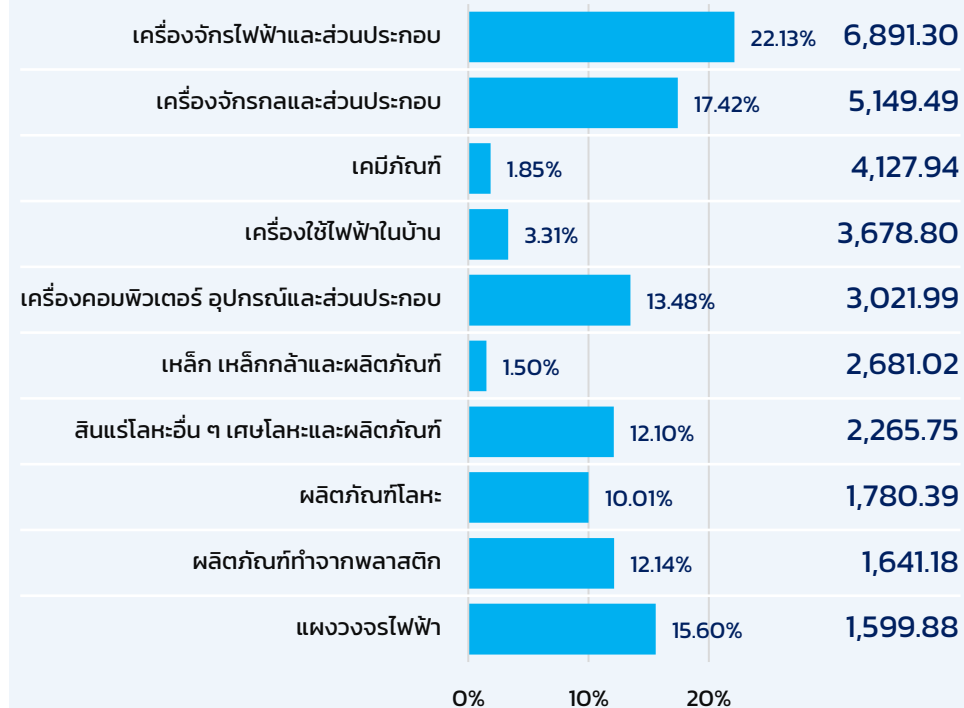


เดือนมกราคม – สิงหาคม 2567 ไทยนำเข้าสินค้าจากจีน **51,624.55 ล้านดอลลาร์สหรัฐ**
ขยายตัว **10.34% YoY** และในช่วง 2560 – 2566 เติบโตเฉลี่ย **8.16% ต่อปี**



อัตราการขยายตัวของสินค้านำเข้าจากจีน (%YoY)

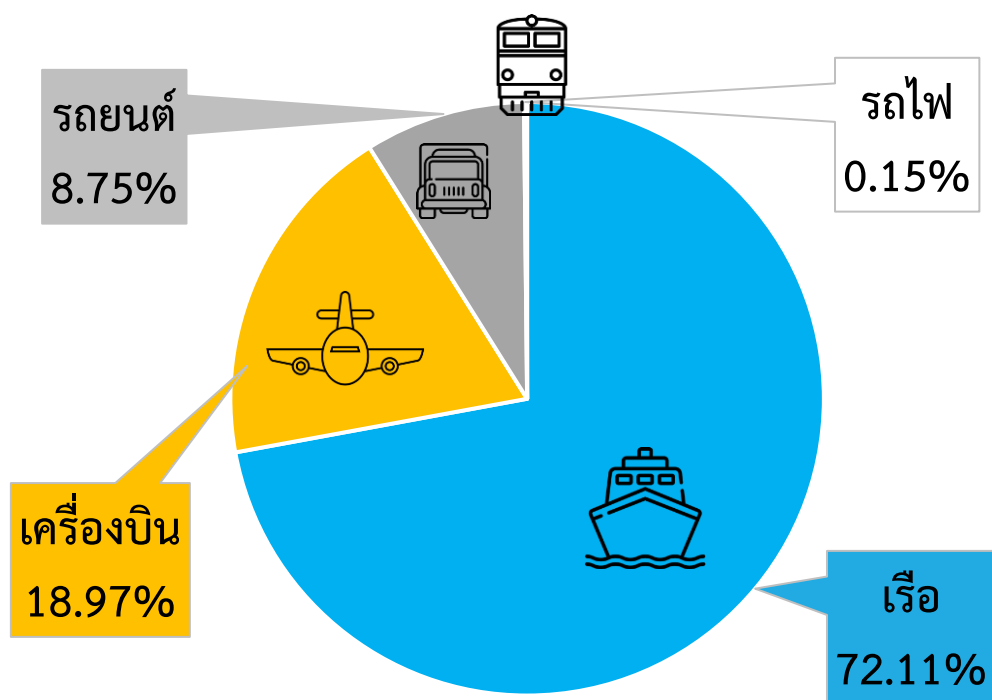
มูลค่า 8 เดือนแรกของปี 67
(ล้านเหรียญสหรัฐ)



การนำเข้าสินค้าของไทยจากจีน



เดือนมกราคม – สิงหาคม 2567 ไทยนำเข้าสินค้าจากจีน **51,624.55 ล้านดอลลาร์สหรัฐ**



อันดับ	ช่องทางขนส่ง	มูลค่า (ล้านดอลลาร์สหรัฐ)	ด้านสำคัญ
1	เรือ	37,224.30	ท่าเรือแหลมฉบัง (69.86%) ท่าเรือกรุงเทพ (26.67%) ท่าเรือสงขลา (1.78%)
2	เครื่องบิน	9,794.31	ท่าอากาศยานสุวรรณภูมิ (99.97%) ท่าอากาศยานดอนเมือง (0.02%) ท่าอากาศยานเชียงใหม่ (0.0094%)
3	รถยนต์	4,518.76	ด้านมุกดาหาร (65.87%) ด้านนครพนม (11.04%) ด้านเชียงของ (7.82%)
4	รถไฟ	74.87	ด้านหนองคาย (100%)

การนำเข้าสินค้าของไทยจากจีน



กลุ่มสินค้า	มูลค่า (ล้านดอลลาร์สหรัฐ)	สัดส่วน	ช่องทางและด่านนำเข้าสำคัญ
สินค้าวัตถุดิบและกึ่งสำเร็จรูป	19,231.89	37.25%	เรือ 78.18% (แหลมฉบัง กรุงเทพฯ มาบตาพุด) เครื่องบิน 15.95% (สุวรรณภูมิ เชียงใหม่ ภูเก็ต) รถยนต์ 5.53% (มุกดาหาร นครพนม หนองคาย)
สินค้าทุน	19,126.71	37.05%	เรือ 66.79% (แหลมฉบัง กรุงเทพฯ สงขลา) เครื่องบิน 22.19% (สุวรรณภูมิ ดอนเมือง เชียงใหม่) รถยนต์ 10.95% (มุกดาหาร สะเดา นครพนม)
สินค้าอุปโภคบริโภค	9,125.68	17.68%	เรือ 61.25% (แหลมฉบัง กรุงเทพฯ สงขลา) เครื่องบิน 25.03% (สุวรรณภูมิ ดอนเมือง ภูเก็ต) รถยนต์ 13.60% (มุกดาหาร เชียงของ นครพนม)
ยานพาหนะและอุปกรณ์การขนส่ง	2,537.71	4.92%	เรือ 97.53% (แหลมฉบัง กรุงเทพฯ มาบตาพุด) รถยนต์ 1.32% (มุกดาหาร นครพนม สะเดา) เครื่องบิน 1.15% (สุวรรณภูมิ ดอนเมือง ภูเก็ต)
อาวุธ ยุทโธปกรณ์ และสินค้าอื่น ๆ	1,395.92	2.70%	เรือ 81.99% (แหลมฉบัง กรุงเทพฯ มาบตาพุด) เครื่องบิน 11.94% (สุวรรณภูมิ ภูเก็ต เชียงใหม่) รถยนต์ 6.07% (มุกดาหาร ปาดังเบซาร์ สะเดา)
สินค้าเชื้อเพลิง	206.64	0.40%	เรือ 99.34% (แหลมฉบัง แม่กลอง กรุงเทพฯ) เครื่องบิน 0.49% (สุวรรณภูมิ) รถยนต์ 0.17% (สะเดา แม่สอด มุกดาหาร)

การนำเข้าสินค้าวัตถุดิบและกึ่งสำเร็จรูปของไทยจากจีน

สินค้านำเข้าสำคัญ	มูลค่า (ล้านบาทสหรัฐ)	สัดส่วน	ช่องทางและด่านนำเข้าสำคัญ
แผงวงจรไฟฟ้า	1,599.88	8.32%	เครื่องบิน 89.69% (สุวรรณภูมิ) เรือ 9.02% (แหลมฉบัง) รถยนต์ 1.28% (สะเดา)
เหล็กแผ่น	1,273.79	6.62%	เรือ 97.85% (กรุงเทพ) รถยนต์ 2.14% (หนองคาย) เครื่องบิน 0.01% (สุวรรณภูมิ)
ผลิตภัณฑ์ทำจากอะลูมิเนียม	1,152.54	5.99%	เรือ 93.52% (แหลมฉบัง) เครื่องบิน 4.38% (สุวรรณภูมิ) รถยนต์ 2.10% (มุกดาหาร)
เคมีภัณฑ์อินทรีย์	1,100.63	5.72%	เรือ 96.57% (แหลมฉบัง) เครื่องบิน 3.29% (สุวรรณภูมิ) รถยนต์ 0.14% (สะเดา)
วงจรพิมพ์	1,077.49	5.60%	เครื่องบิน 50.51% (สุวรรณภูมิ) เรือ 43.09% (แหลมฉบัง) รถยนต์ 6.39% (มุกดาหาร)

การนำเข้าสินค้าทุนของไทยจากจีน



สินค้านำเข้าสำคัญ	มูลค่า (ล้านบาทสหรัฐ)	สัดส่วน	ช่องทางและด่านนำเข้าสำคัญ
เครื่องคอมพิวเตอร์ และอุปกรณ์	1,991.37	10.41%	เครื่องบิน 38.19% (สุวรรณภูมิ) รถยนต์ 31.06% (มุกดาหาร) เรือ 30.74% (แหลมฉบัง)
อุปกรณ์ไฟฟ้าสำหรับตัดต่อหรือป้องกันวงจรไฟฟ้า	1,586.70	8.30%	เรือ 63.44% (แหลมฉบัง) เครื่องบิน 28.73% (สุวรรณภูมิ) รถยนต์ 7.81% (สะเดา)
เครื่องโทรศัพท์ วิทยุ โทรเลข และอุปกรณ์	1,251.43	6.54%	เครื่องบิน 64.23% (สุวรรณภูมิ) เรือ 21.93% (แหลมฉบัง) รถยนต์ 13.84% (มุกดาหาร)
เครื่องจักรไฟฟ้าอื่น ๆ และส่วนประกอบ	1,249.36	6.53%	เรือ 50.59% (แหลมฉบัง) เครื่องบิน 38.65% (สุวรรณภูมิ) รถยนต์ 10.65% (มุกดาหาร)
เครื่องพักกระแสไฟฟ้า หม้อแปลงไฟฟ้า และส่วนประกอบ	1,148.97	6.01%	เรือ 67.07% (แหลมฉบัง) เครื่องบิน 26.14% (สุวรรณภูมิ) รถยนต์ 6.77% (มุกดาหาร)

การนำเข้าสินค้าอุปโภคบริโภคของไทยจากจีน

สินค้านำเข้าสำคัญ	มูลค่า (ล้านบาทสหรัฐ)	สัดส่วน	ช่องทางและด่านนำเข้าสำคัญ
เครื่องรับวิทยุโทรศัพท์ โทรเลข โทรศัพท์	2,444.84	26.79%	เครื่องบิน 68.34% (สุวรรณภูมิ) เรือ 21.74% (แหลมฉบัง) รถยนต์ 9.93% (มุกดาหาร)
เครื่องใช้และเครื่องตกแต่งภายใน บ้านเรือนอื่น ๆ	763.36	8.36%	เรือ 90.67% (แหลมฉบัง) รถยนต์ 6.29% (มุกดาหาร) เครื่องบิน 2.93% (สุวรรณภูมิ)
ผักและของปรุงแต่งจากผัก	396.12	4.34%	เรือ 61.92% (แหลมฉบัง) รถยนต์ 37.96% (เชียงใหม่) เครื่องบิน 0.11% (สุวรรณภูมิ)
เครื่องปรับอากาศ	371.47	4.07%	เรือ 99.40% (แหลมฉบัง) เครื่องบิน 0.37% (สุวรรณภูมิ) รถยนต์ 0.23% (มุกดาหาร)
ไมโครโฟน	337.49	3.70%	เรือ 63.06% (แหลมฉบัง) เครื่องบิน 25.36% (สุวรรณภูมิ) รถยนต์ 11.57% (มุกดาหาร)

การนำเข้าสินค้ายานพาหนะและอุปกรณ์การขนส่งของไทยจากจีน

สินค้านำเข้าสำคัญ	มูลค่า (ล้านบาทดอลลาร์สหรัฐ)	สัดส่วน	ช่องทางและด่านนำเข้าสำคัญ
รถยนต์โดยสารประเภทยานยนต์ไฟฟ้า	1,036.15	40.83%	เรือ 99.95% (แหลมฉบัง)
ส่วนประกอบ และอุปกรณ์รวมทั้งโครงรถและตัวถัง	828.34	32.64%	เรือ 96.54% (แหลมฉบัง) รถยนต์ 2.20% (มุกดาหาร) เครื่องบิน 1.25% (สุวรรณภูมิ)
ส่วนประกอบและอุปกรณ์ยานยนต์อื่น	266.69	10.51%	เรือ 91.15% (แหลมฉบัง) เครื่องบิน 5.49% (สุวรรณภูมิ) รถยนต์ 3.36% (มุกดาหาร)
ยางรถยนต์	125.08	4.93%	เรือ 99.72% (แหลมฉบัง) เครื่องบิน 0.15% (สุวรรณภูมิ) รถยนต์ 0.12% (มุกดาหาร)
ส่วนประกอบและอุปกรณ์รถจักรยานยนต์และรถจักรยาน	83.76	3.30%	เรือ 92.46% (แหลมฉบัง) รถยนต์ 3.78% (มุกดาหาร) เครื่องบิน 3.75% (สุวรรณภูมิ)

ผลกระทบจากการนำเข้าสินค้าจากจีน



+ ผลกระทบเชิงบวก



- เพิ่มความสามารถในการเข้าถึงสินค้าของผู้บริโภค
- เพิ่มโอกาสให้กับผู้ประกอบการในการเข้าถึงวัตถุดิบที่หลากหลาย
- กระตุ้นการแข่งขันของผู้ประกอบการไทย
- กระตุ้นการพัฒนานวัตกรรมและปรับปรุงกระบวนการผลิต

- ผลกระทบเชิงลบ



- สินค้าราคาถูกและไม่ได้มาตรฐาน ส่งผลกระทบต่อทั้งผู้ผลิตและผู้บริโภค
- ผู้ประกอบการไทยต้องเผชิญการแข่งขันที่รุนแรงมากขึ้น
- กระทบภาคการผลิตไทย
- ผู้ส่งออกไทยต้องเผชิญการแข่งขันที่รุนแรงขึ้น

ผลกระทบจากการนำเข้าสินค้าและบริการจากต่างประเทศ

ข้อเท็จจริง/ปัญหา “เข้าใจปัญหา มองทุกมิติ”

กลุ่มที่ได้รับผลกระทบ :

- **สินค้า** : ผู้ประกอบการ SMEs ของไทย ขายสินค้าที่ตนผลิตได้น้อยลง เนื่องจากถูกสินค้าต่างชาติแย่งส่วนแบ่งตลาด
- **ภาคบริการ** : ผู้ประกอบการภาคบริการของไทยถูกนักลงทุนต่างชาติเข้ามาซื้อกิจการ (Take Over) หรือนักลงทุนต่างชาติเข้ามาจัดตั้งธุรกิจใหม่แข่งขันกับผู้ประกอบการไทย และยังส่งผลให้ธุรกิจต่างชาตินำเข้าสินค้าจากต่างประเทศแทนสินค้าไทย (อาทิ ธุรกิจการขนส่งและระบบโลจิสติกส์ ธุรกิจการก่อสร้างที่ใช้สินค้าและแรงงานต่างชาติ)
- **ภาคการผลิต** : ผู้ผลิตต่างชาติเล็งเห็นว่าเข้าหรือมาตรการภาษี AD, CVD ใช้วิธีเข้ามาจัดตั้งโรงงานผลิตสินค้าในประเทศไทย เพื่อขายในประเทศไทยและส่งออกในตลาดโลก
- **แหล่งที่มา** : สินค้าที่นำเข้ามาขายในประเทศไทยมีที่มาจากหลายประเทศทั่วโลก อาทิ จีน ใต้หวัน ญี่ปุ่น เกาหลี

กลุ่มที่ได้ประโยชน์ : ผู้ประกอบการต่างชาติ ผู้บริโภค

กลุ่มที่ต้องพิจารณา

สินค้า

- สินค้าอุปโภคบริโภค (อาหาร/ผลิตภัณฑ์เสริมอาหาร/เครื่องนุ่งห่ม/เครื่องสำอาง/เฟอร์นิเจอร์/เยื่อและกระดาษ/หนังและผลิตภัณฑ์หนัง/อัญมณีและเครื่องประดับ/แก้วและกระจก)
- พลาสติกและเคมีภัณฑ์ (พลาสติก/เคมี/เทคโนโลยีชีวภาพ)
- ไฟฟ้าและอิเล็กทรอนิกส์
- สินค้าเฉพาะ (เซรามิก/หัตถกรรมสร้างสรรค์/เครื่องใช้ภายในบ้าน/ของใช้เบ็ดเตล็ด)

หมายเหตุ : กลุ่มสินค้าและบริการที่ต้องพิจารณาสามารถปรับปรุงเปลี่ยนแปลงได้

ภาคบริการ

- ธุรกิจนำเที่ยว
- อสังหาริมทรัพย์
- ธุรกิจค้าส่งค้าปลีก/คลังสินค้า
- ก่อสร้าง/วิศวกรรม
- ขนส่ง/โลจิสติกส์
- ร้านอาหาร

ภาคการผลิต

- อุตสาหกรรมชิ้นส่วนยานยนต์และอะไหล่ยนต์
- อุตสาหกรรมวัสดุก่อสร้างและโลหะพื้นฐาน (เหล็ก/หล่อโลหะ/อลูมิเนียม/ปูนซีเมนต์/แกรนิตและหินอ่อน)

เงื่อนไขที่ต้องพิจารณาร่วม

- ความตกลงการค้าระหว่างประเทศ WTO และ FTA
- ความสัมพันธ์ทางการค้าระหว่างประเทศ
- การตอบโต้ทางการค้าต่อสินค้าส่งออกของไทย
- บรรยากาศการค้า การลงทุน และภาคบริการ
- ผลกระทบต่อผู้ค้าปลีกที่ต้องการสินค้าราคาถูก
- ผลกระทบต่อผู้บริโภคที่ต้องการสินค้าราคาถูก

5 มาตรการหลัก



มาตรการแก้ไขปัญหาคืออยู่ระหว่างดำเนินการ และมาตรการเพิ่มเติม

หน่วยงาน	มาตรการที่อยู่ระหว่างดำเนินการ	มาตรการเพิ่มเติม
มาตรการบังคับใช้ระเบียบ/กฎหมายอย่างเข้มข้น		
1. กรมพัฒนาธุรกิจการค้า	<ul style="list-style-type: none"> - เพิ่มความเข้มงวดในการดูแลและควบคุมการประกอบธุรกิจของคนต่างด้าวในไทยให้เป็นไปตามกฎหมาย - กำหนดพื้นที่เป้าหมายในการตรวจสอบเป็นจังหวัดที่มีธุรกิจเป้าหมายเป็นจำนวนมาก - กำหนดแนวทางการป้องปรามการกระทำอันมีลักษณะเป็นนอมินี โดยต้องส่งเอกสารที่ธนาคารออกให้เพื่อรับรองหรือแสดงฐานะการเงินของผู้เป็นหุ้นส่วนหรือผู้ถือหุ้นคนไทยทุกคน - สร้างความเข้าใจกับสถานเอกอัครราชทูตและสมาคมการค้าต่างประเทศในไทย เพื่อให้เข้าใจการจัดตั้งนิติบุคคลต่างด้าวที่ถูกต้องตามกฎหมายไทย - สร้าง/พัฒนาผู้ให้บริการดิจิทัลไทย 	
2. กรมทรัพย์สินทางปัญญา	บังคับใช้กฎหมายที่เกี่ยวข้องเพื่อป้องกันและปราบปรามสินค้าละเมิดทรัพย์สินทางปัญญาทั้งในตลาดในประเทศและแพลตฟอร์มออนไลน์	
3. กรมการขนส่งทางบก	เข้มงวดในการตรวจสอบคุณสมบัติ (1) ผู้ขอและผู้ได้รับใบอนุญาตประกอบการขนส่ง (2) ตู้รถ และ (3) ผู้ขอรับใบอนุญาตขับรถให้เป็นไปตามที่กฎหมายกำหนด	
4. กรมการจัดหางาน	เข้มงวดในการตรวจสอบสถานประกอบการที่ใช้แรงงานต่างด้าวให้มีการจ้างงานแรงงานต่างด้าวให้เป็นไปตามกฎหมาย และจับกุมผู้กระทำความผิด (แรงงานต่างด้าวผิดกฎหมายและนายจ้าง)	
5. กรมโรงงานอุตสาหกรรม	เข้มงวดในการกำกับดูแลโรงงานที่ได้รับใบอนุญาตประกอบกิจการโรงงานให้เป็นไปตามกฎหมาย	พิจารณาออกประกาศฯ ห้ามตั้งหรือขยายโรงงานผลิตเหล็กแผ่นรีดร้อน และประเภทอื่นๆ โดยให้หารือกับภาคเอกชนไทยที่ได้รับผลกระทบ

มาตรการแก้ไขปัญหาคู่ค้าอยู่ระหว่างดำเนินการ และมาตรการเพิ่มเติม

หน่วยงาน	มาตรการที่อยู่ระหว่างดำเนินการ	มาตรการเพิ่มเติม
6. กรมการท่องเที่ยว	<ul style="list-style-type: none"> - แก้ไขปัญหาทัวร์ศูนย์เหรียญหรือทัวร์ราคาต่ำกว่าทุน - แก้ไขปัญหาการประกอบธุรกิจนำเที่ยวในลักษณะใช้คนไทยเป็นตัวแทนอำพราง (Nominee) บูรณาการความร่วมมือกับ 6 หน่วยงานในการตรวจสอบ สอบสวน และดำเนินคดี - แก้ไขปัญหามัคคุเทศก์เถื่อน (ชาวต่างชาติ) โดยตรวจสอบตามกฎหมายอย่างเข้มงวด ตลอดจนสนับสนุนส่งเสริมการเพิ่มทักษะภาษาต่างประเทศภาษาที่สามสำหรับมัคคุเทศก์ - ส่งเสริมให้ผู้ประกอบธุรกิจนำเที่ยวและมัคคุเทศก์มีมาตรฐาน และส่งเสริมการใช้บริการนำเที่ยวที่ถูกต้องตามกฎหมายและมีมาตรฐาน 	
7. กรมวิชาการเกษตร	<ul style="list-style-type: none"> - เข้มงวดในการบังคับใช้มาตรการสุขอนามัยและสุขอนามัยพืชเพื่อตรวจสอบการนำเข้าสินค้าเกษตร - บูรณาการร่วมกับกรมปศุสัตว์ และกรมประมง มียุทธการปราบปรามการลักลอบนำเข้า และส่งออกสินค้าเกษตรผิดกฎหมาย ทั้งด้านพืช ประมง และปศุสัตว์ 	
8. สำนักงานคณะกรรมการการแข่งขันทางการค้า	<p>ดำเนินมาตรการเชิงป้องกันและเชิงปราบปรามควบคู่กันไปอย่างเข้มข้น</p> <ul style="list-style-type: none"> - มาตรการเชิงป้องกัน ติดตามพฤติกรรมผู้ประกอบการประกอบธุรกิจที่สุ่มเสี่ยงหรืออาจเข้าข่ายเป็นลักษณะพฤติกรรมทางการค้าที่ไม่เป็นธรรมอย่างใกล้ชิด เพื่อรายงานคณะกรรมการการแข่งขันทางการค้า (เริ่มบังคับใช้ 1 ส.ค. 67) - มาตรการเชิงปราบปราม บังคับใช้กฎหมายแข่งขันทางการค้าในระดับเข้มข้น 	

มาตรการแก้ไขปัญหาคืออยู่ระหว่างดำเนินการ และมาตรการเพิ่มเติม

หน่วยงาน	มาตรการที่อยู่ระหว่างดำเนินการ	มาตรการเพิ่มเติม
มาตรการปรับปรุงกฎระเบียบ		
9. สำนักงานพัฒนาธุรกรรมทางอิเล็กทรอนิกส์		จัดทำ (ร่าง) ประกาศคณะกรรมการธุรกรรมทางอิเล็กทรอนิกส์ (ครอ.) เรื่อง หน้าที่เพิ่มเติมของผู้ประกอบธุรกิจบริการแพลตฟอร์มดิจิทัลที่มีลักษณะเฉพาะตาม มาตรา 18 (2) ประเภทตลาดสินค้า โดยกำหนดให้ผู้ประกอบธุรกิจแพลตฟอร์มที่ให้บริการจากนอกราชอาณาจักร “ต้องจดทะเบียนนิติบุคคลในไทย” รวมถึงข้อกำหนดอื่นๆ เพื่อให้เกิดการแข่งขันที่เป็นธรรมและคุ้มครองผู้บริโภคไทย
10. สำนักงานคณะกรรมการคุ้มครองผู้บริโภค (สคบ.)	“มาตรการส่งดี” กำหนดให้ผู้ประกอบธุรกิจขนส่งเงินไว้ก่อน 5 วัน ก่อนนำส่งเงินให้กับผู้ส่งสินค้า เพื่อให้ผู้บริโภคมีโอกาสแจ้งเหตุที่ขอคืนสินค้าและขอเงินคืน และให้สิทธิผู้บริโภคสามารถเปิดดูสินค้าก่อนชำระเงินได้	ยกร่าง/ผลักดัน (ร่าง) พระราชบัญญัติความรับผิดเพื่อความซำรุดบกพร่องของสินค้า หรือ “เลมอน ลอว์ (Lemon Law)” เพื่อให้ผู้บริโภคสินค้าประเภทเครื่องใช้ไฟฟ้า อุปกรณ์อิเล็กทรอนิกส์ รถยนต์ส่วนบุคคล และรถจักรยานยนต์ส่วนบุคคล สามารถเรียกร้องให้ผู้ประกอบธุรกิจสินค้าดังกล่าวรับผิดชอบ/ชดเชยค่าเสียหายเมื่อสินค้าซำรุดบกพร่อง

มาตรการแก้ไขปัญหาคู่ค้าอยู่ระหว่างดำเนินการ และมาตรการเพิ่มเติม

หน่วยงาน	มาตรการที่อยู่ระหว่างดำเนินการ	มาตรการเพิ่มเติม
11. สำนักงานมาตรฐานผลิตภัณฑ์อุตสาหกรรม (สมอ.)	<ul style="list-style-type: none"> - ยกเลิกการใช้รหัสยกเว้นไม่ต้องมีใบอนุญาต (Exempt 5) โดยให้เริ่มมีผลใช้บังคับ 1 ต.ค. 67 - เพิ่มความถี่ในการตรวจสอบของ Cyber team ที่ตรวจสอบสินค้า 144 มาตรฐานที่วางจำหน่ายออนไลน์ 	<ul style="list-style-type: none"> - เร่งรัดการบังคับใช้มาตรฐานบังคับสินค้าอีก 58 มาตรฐาน รวมเป็น 202 มาตรฐาน - ปรับลดเกณฑ์ขั้นต่ำของ “จำนวนที่กำหนดไว้” สำหรับนำเข้าสินค้าโดยมิได้มีวัตถุประสงค์เพื่อจำหน่าย - สมอ. และกรมศุลกากรร่วมกันพิจารณาแก้ไขปัญหาคู่ค้าอุปสรรคจากการบังคับใช้ พ.ร.บ.มาตรฐานฯ ในเขต Free zone - ใช้ Social listening ในการจัดเก็บข้อมูลสินค้าที่วางจำหน่ายและนำระบบ AI มาช่วยวิเคราะห์เพื่อเพิ่มประสิทธิภาพในการทำงานของ Cyber team

มาตรการแก้ไขปัญหาคืออยู่ระหว่างดำเนินการ และมาตรการเพิ่มเติม

หน่วยงาน	มาตรการที่อยู่ระหว่างดำเนินการ	มาตรการเพิ่มเติม
<p>12. สำนักงานคณะกรรมการอาหารและยา (อย.)</p>	<ul style="list-style-type: none"> - ขอความร่วมมือจากกรมศุลกากร บริษัท ไปรษณีย์ไทย จำกัด และผู้ขนส่งสินค้าของเอกชนให้เฝ้าระวังการลักลอบนำเข้าผลิตภัณฑ์สุขภาพที่ไม่ได้คุณภาพมาตรฐาน - ขอความร่วมมือจากผู้ให้บริการแพลตฟอร์ม e-Commerce เช่น Shopee และ Lazada ตรวจสอบสินค้าที่จำหน่ายผ่านแพลตฟอร์มต้องเป็นสินค้าที่มีใบอนุญาตและคุณภาพมาตรฐานตามที่กำหนด - เข้มงวดการตรวจสอบสินค้าที่นำเข้ามาจำหน่ายในประเทศ ให้เป็นไปตามคุณภาพมาตรฐานที่กำหนด - แจ้งสถานทูตประเทศต้นทางของผลิตภัณฑ์สุขภาพที่พบปัญหาเพื่อให้ช่วยควบคุมการส่งออกผลิตภัณฑ์สุขภาพให้เป็นไปตามที่กฎหมายไทยกำหนด - เชื่อมโยงข้อมูลการนำเข้าพัสดุกับบริษัท ไปรษณีย์ไทย จำกัด - มีหนังสือสั่งการให้ อย. จังหวัด ร่วมมือกับสาธารณสุขจังหวัด ในการลงพื้นที่ในเขตรับผิดชอบเพื่อกำกับดูแลสินค้าที่มีคุณภาพต่ำ โดยพบร้านค้าจำหน่ายผลิตภัณฑ์สุขภาพผิดกฎหมาย 80 แห่ง ในพื้นที่ 17 จังหวัด พบผลิตภัณฑ์สุขภาพผิดกฎหมาย จำนวน 1,171 รายการ 	<ul style="list-style-type: none"> - ปรับลดปริมาณและเพิ่มการกำหนดความถี่การนำเข้าอาหารหรือเครื่องสำอาง “กรณีเพื่อใช้เฉพาะตัว” และจะเพิ่มสินค้าเครื่องมือแพทย์ ผลิตภัณฑ์สมุนไพร และวัตถุอันตรายในอนาคต - กำหนดให้ผู้นำเข้าอาหาร/เครื่องสำอางเพื่อใช้เฉพาะตัว ต้องยื่นข้อมูล e-Submission เพื่อเก็บข้อมูล หากนำเข้าบ่อยครั้งเกินไป จะไม่อนุญาตให้นำเข้า
<p>13. สำนักงานนโยบายและยุทธศาสตร์การค้า</p>		<p>ศึกษาและกำหนดกลุ่มอุตสาหกรรมเป้าหมายที่ต้องได้รับการพัฒนาอย่างเร่งด่วน</p>

มาตรการแก้ไขปัญหาค้างระหว่างดำเนินการ และมาตรการเพิ่มเติม

หน่วยงาน	มาตรการที่อยู่ระหว่างดำเนินการ	มาตรการเพิ่มเติม
มาตรการภาษี		
14. กรมศุลกากร	<ul style="list-style-type: none"> - เก็บภาษีมูลค่าเพิ่ม (VAT) ร้อยละ 7 จากผู้นำเข้าสินค้าทุกรายโดยไม่มีข้อยกเว้น เป็นการชั่วคราว แทนกรมสรรพากร ระหว่างที่กรมสรรพากรปรับแก้กฎหมาย - เข้มงวดการตรวจสอบสินค้านำเข้าที่ไม่ได้มาตรฐาน เช่น มอก. และ อย. และสินค้าผิดกฎหมาย - เพิ่มอัตราการเปิดตู้สินค้า (Full Container Load) ณ ด่านศุลกากรไทย จากร้อยละ 20 เป็นร้อยละ 30 - กำกับผู้ประกอบการของเรือด่วนให้ปฏิบัติตามกฎหมายและระเบียบที่เกี่ยวข้องโดยเคร่งครัด 	ลดจำนวนรายการในใบขนสินค้าเร่งด่วน (Express) ประเภทที่ 2 จากเดิม 250 รายการต่อใบขนสินค้าเร่งด่วน ให้เหลือ 40 รายการต่อใบขนสินค้าเร่งด่วน
15. กรมสรรพากร		ปรับปรุงประมวลรัษฎากรสำหรับการกำหนดให้ผู้ขายสินค้าออนไลน์จากต่างประเทศ และแพลตฟอร์มซื้อขายสินค้าออนไลน์ที่จำหน่ายสินค้าในไทย ต้องจดทะเบียนภาษีมูลค่าเพิ่มกับกรมสรรพากร (ไม่จำเป็นต้องมีตัวแทนในประเทศไทย)
16. กรมการค้าต่างประเทศ	<ul style="list-style-type: none"> - จัดประชุมรับฟังสถานการณ์ หรือแก้ไขปัญหากับหน่วยงานภาครัฐและเอกชนไทย -หารือกับสถานเอกอัครราชทูตสาธารณรัฐประชาชนจีนประจำราชอาณาจักรไทย ในประเด็นข้อกฎหมายที่กำกับดูแลการขายสินค้าออนไลน์ - ลงพื้นที่สำรวจข้อเท็จจริงเกี่ยวกับวิธีการตรวจปล่อยสินค้านำเข้าทางไปรษณีย์ และสถานการณ์บริษัทด้านโลจิสติกส์ (สินค้าออนไลน์) - อำนวยความสะดวกและให้ข้อมูล-คำแนะนำกับภาคเอกชน 30 กลุ่มธุรกิจ เกี่ยวกับมาตรการเยียวยาทางการค้า เช่น AD, AC และ Safeguard 	<ul style="list-style-type: none"> - จัดอบรมเชิงเทคนิคให้กับผู้ประกอบการเพื่อให้คำแนะนำเกี่ยวกับกระบวนการและข้อมูลที่จำเป็นในการใช้มาตรการเยียวยาทางการค้าในเดือน ก.ย. 67 - จัดตั้งศูนย์รับแจ้งธุรกิจและสินค้าผิดกฎหมาย

หลักการพิจารณาการทุ่มตลาด

มีการทุ่มตลาด โดยเปรียบเทียบจาก

- มูลค่าปกติ (ราคาขายตลาดในประเทศ) และ
- ราคาส่งออก

ราคาส่งออก < มูลค่าปกติ = ทุ่มตลาด

DUMPING

INJURY

CAUSAL LINK

มีความเสียหายเกิดขึ้นกับ
อุตสาหกรรมภายใน โดย
พิจารณาจาก

- ปริมาณการนำเข้า
- ผลกระทบด้านราคา
- สภาวะของอุตสาหกรรมภายใน (15 ปัจจัย)

มีความสัมพันธ์ระหว่างการทุ่มตลาดและ
ความเสียหายของอุตสาหกรรมภายใน

เริ่มใช้มาตรการครั้งแรก

ต่ออายุการใช้มาตรการ

* อยู่ในช่วงการโต้สวน

** อยู่ระหว่างการกบฏกนมาตรการ

สินค้าที่ใช้มาตรการ AD จำนวน 22 กรณี (อยู่ระหว่างโต้สวน 1 กรณี)

% ของราคา CIF

กลุ่มเหล็กแผ่นรีดร้อน

เหล็กแผ่นรีดร้อน

- 1.14 ประเทศ 0 - 109.25
- 2. จีน 30.91 มาเลเซีย 23.57 - 42.51
- 3. บราซิล 34.40 อิหร่าน 7.25 - 38.27 ตุรกี 6.88 - 38.23
- 4. เวียดนาม 24.38 - 42.34
อียิปต์ 4.74 - 6.20

5. **เหล็กแผ่นรีดร้อนเจือโบรอน

จีน 14.28 - 19.47

กลุ่มสินค้าท่อ

ท่อเหล็ก

- 6. จีน 3.22-66.01
- เกาหลีใต้ 3.49 - 53.88
- 7. เวียดนาม 6.97 - 51.61

8. ท่อสแตนเลส

- จีน 145.31
- เกาหลีใต้ 11.96 - 51.53
- ไต้หวัน 2.38 - 29.04
- เวียดนาม 310.74

กลุ่มเหล็กแผ่นรีดเย็น

เหล็กแผ่นรีดเย็น

- 9. จีน 9.24 - 20.11
- ไต้หวัน 8.80 - 17.47 เวียดนาม 14.35

เหล็กกล้าไร้สนิมรีดเย็น (STAINLESS)

- 10. จีน 0 - 33.32
- 11. ญี่ปุ่น 0 - 50.92
- เกาหลีใต้ 50.99
- ไต้หวัน 0 - 33.99
- 12. จีนโตๆ 6.28 - 51.69 มาเลเซีย 15.23 - 35.25

กลุ่มเหล็กหลอด

13. เหล็กหลอดคาร์บอนสูง

จีน 12.26 - 36.79

กลุ่มสินค้าอื่นๆ

- 20. กรดซัลฟูริก จีน 57.79
- 21. BOPP จีน 0-32.80
- อินโด 0-15.32 มาเล 0-32.8421. 22. **ยางในรถจักรยานยนต์ จีน 30.34-112.51

กลุ่มเหล็กเคลือบ

14. **เหล็กเคลือบอะลูมิเนียมสังกะสี (GI).

จีน 2.65 - 29.50

เกาหลีใต้ 0- 22.55

ไต้หวัน 5.85 - 24.14

15. เหล็กเคลือบสังกะสี (GI).

จีน 3.05 - 37.54

16. เหล็กเคลือบสี (PPGL และ PPGI).

เวียดนาม 4.30 - 60.26

17. เหล็กเคลือบสี (PPGL).

จีน 40.77 เกาหลีใต้ 4.27 - 33.62

18. เหล็กแผ่นเคลือบดีบุก (TIN PLATE).

จีน 4.53 - 24.73

เกาหลีใต้ 3.95 - 17.06

ยุโรป 18.52

19. เหล็กแผ่นเคลือบโครเมียม (TIN FREE).

จีน 2.45- 17.46

เกาหลีใต้ 8.71 - 22.67

ยุโรป 5.82

ไต้หวัน 4.28 - 20.45

กลุ่มอะลูมิเนียม

23. *อะลูมิเนียมอัดขึ้นรูป จีน

มาตรการแก้ไขปัญหาคืออยู่ระหว่างดำเนินการ และมาตรการเพิ่มเติม

หน่วยงาน	มาตรการที่อยู่ระหว่างดำเนินการ	มาตรการเพิ่มเติม
มาตรการช่วยเหลือ SMEs ไทย		
17. กระทรวงมหาดไทย	<ul style="list-style-type: none"> - ส่งเสริมผู้ประกอบการวิสาหกิจชุมชนในการใช้แพลตฟอร์มออนไลน์ สร้างความเข้มแข็งด้านผลิตภัณฑ์ - ทำงานร่วมกับกรมศุลกากร/สำนักงานตรวจคนเข้าเมืองในการตรวจสอบกำกับการนำเข้าและแรงงานที่ด้านศุลกากรและด้านตรวจคนเข้าเมือง 	
18. สำนักงานส่งเสริมวิสาหกิจขนาดกลางและขนาดย่อม (สสว.)	บูรณาการแผนงานและส่งเสริมพัฒนาความสามารถในการแข่งขันของผู้ประกอบการ SMEs	
19. กระทรวงการอุดมศึกษา วิทยาศาสตร์ วิจัย และนวัตกรรม (อว.)	สนับสนุนต่อยอดเทคโนโลยีและนวัตกรรมให้กับผู้ประกอบการ SMEs ผ่านโครงการต่างๆ เช่น โครงการสร้างผู้ประกอบการธุรกิจเทคโนโลยีนวัตกรรม (Start-up Voucher) โครงการบ่มเพาะธุรกิจเทคโนโลยี โครงการสนับสนุนการใช้เทคโนโลยีของอุตสาหกรรมไทย (iTAP) และโครงการ Tech Startups	

มาตรการแก้ไขปัญหาคู่ค้าที่อยู่ระหว่างดำเนินการ และมาตรการเพิ่มเติม

หน่วยงาน	มาตรการที่อยู่ระหว่างดำเนินการ	มาตรการเพิ่มเติม
มาตรการสร้าง/ต่อยอดความร่วมมือกับประเทศคู่ค้าเพิ่มขึ้น		
20. สำนักงานคณะกรรมการส่งเสริมการลงทุน (BOI)	เร่งส่งเสริมผู้ประกอบการไทยผ่านกิจกรรมเชื่อมโยงผู้ประกอบการ SMEs และมาตรการ Smart & Sustainability	ออกประกาศมาตรการส่งเสริมการลงทุนระหว่างผู้ประกอบการไทย-ต่างชาติ (JV) ในอุตสาหกรรมชิ้นส่วนยานยนต์ และพิจารณาออกมาตรการส่งเสริมการใช้วัตถุดิบในประเทศ
21. กรมส่งเสริมการค้าระหว่างประเทศ	<ul style="list-style-type: none"> - เสริมศักยภาพให้ผู้ประกอบการไทยให้แข่งขันได้และสร้างนวัตกรรมดิจิทัลเพื่อผลักดันให้ไปจำหน่ายบนแพลตฟอร์มต่างประเทศ - ส่งเสริมผู้ประกอบการไทยให้สามารถขยายการส่งออกสินค้าไทยผ่านแพลตฟอร์ม E-Commerce และแข่งขันในตลาดโลก ผ่าน 3 กิจกรรมหลัก ได้แก่ (1) Cross-Border E-Commerce ขยายออนไลน์สู่ตลาดโลก (2) DTP x.....: Next Step to Global และส่งเสริมการขายสินค้าไทย และ (3) TOPTHAI บน 9 แพลตฟอร์มพันธมิตรในประเทศเป้าหมาย 	ขยายความร่วมมือ/ขยายโอกาสไปยังตลาดศักยภาพใหม่
22. กรมเจรจาการค้าระหว่างประเทศ		ศึกษาข้อผูกพันระหว่างประเทศที่เกี่ยวข้องกับการจัดตั้งธุรกิจของคนต่างชาติ (ภาคบริการ) ภายใต้ทุกกรอบความตกลง

แนวทางการขยายความร่วมมือ ด้านเศรษฐกิจการค้าการลงทุน ไทย-จีน

“การประชุมหารือแนวทางการขยายความร่วมมือด้านเศรษฐกิจการค้าการลงทุน ไทย-จีน” ระหว่าง นายพิชัย นริพทะพันธุ์ รัฐมนตรีว่าการกระทรวงพาณิชย์ ร่วมกับ นายฮาน จื้อเจียง เอกอัครราชทูตสาธารณรัฐประชาชนจีนประจำประเทศไทย เมื่อวันที่ 26 กันยายน 2567

- การเร่งรัดการจดทะเบียนนิติบุคคลในไทยของแพลตฟอร์ม TEMU
- การส่งเสริมให้ผู้ประกอบการจีนเข้ามาลงทุนในไทย ทั้งใน EEC และลงทุนในอุตสาหกรรมรถยนต์ไฟฟ้า แผงวงจรควบคุมการผลิตสมัยใหม่ และด้านเศรษฐกิจดิจิทัล
- การส่งเสริมอุตสาหกรรม Soft power ของไทยเข้าสู่ตลาดจีน
- การผลักดันสินค้า/ผู้ประกอบการไทยเข้าสู่ตลาดจีน ทั้งผ่านช่องทางตลาดออนไลน์และออฟไลน์
- ส่งเสริมการท่องเที่ยว
- การพัฒนาทรัพยากรมนุษย์



การส่งเสริมช่องทางการตลาดและการส่งออก

มหกรรมไลฟ์คอมเมิร์ซ International Live Commerce Expo 2024 25-29 กันยายน 2567



กิจกรรมไลฟ์ขายสินค้าออนไลน์ 5 วัน
โดยกลุ่ม KOLs จากจีน มีคำสั่งซื้อ
และยอดส่งออกไปจีนกว่า
4.3 ล้านออเดอร์ มูลค่ารวม
1,510 ล้านบาท



เสวนาให้ความรู้เกี่ยวกับการขาย
สินค้าออนไลน์ และการทำธุรกิจบน
โลก e-Commerce กว่า 30 หัวข้อ



จัดแสดงและจำหน่ายสินค้า
กว่า 100 คูหา

การส่งเสริมช่องทางการตลาดและการส่งออก

การนำผู้ประกอบการเข้าร่วม
งานแสดงสินค้าในต่างประเทศ



อาทิ งาน China International Expo
งาน China-ASEAN Expo และงาน
Top Thai Band

การประชาสัมพันธ์
ทั้งทาง Online และ Offline



อาทิ การเผยแพร่ผ่าน e-Catalogue
และร้าน TOPTHAI

การมอบตราสัญลักษณ์/
รางวัล



อาทิ Design Excellence Award
(DEmark) และ Thai SELECT



“เพิ่มขีดความสามารถทางการแข่งขัน”

- ปรับปรุงและพัฒนาสินค้าให้มีความแตกต่างตอบสนองความต้องการของผู้บริโภค
- สร้างแบรนด์ คุณภาพ และมาตรฐานสินค้า
- ส่งเสริมการวิจัยและพัฒนานวัตกรรมและเทคโนโลยี และพัฒนาทักษะแรงงาน
- สนับสนุน/ใช้สินค้าหรือวัตถุดิบทดแทนที่ผลิตในไทย
- ผสมผสานการตลาดแบบดั้งเดิมกับการตลาดดิจิทัล
- ขยายตลาดต่างประเทศ



เกาะติดสถานการณ์เศรษฐกิจการค้าทั้งไทยและเทศ เพียงสแกน QR Code



ขอขอบคุณ

