

1. โรงงานได้รับใบอนุญาตประกอบกิจการ เดือนตุลาคม 2567

เดือนตุลาคม 2567 มีโรงงานที่ได้รับใบอนุญาตประกอบกิจการ จำนวน 171 โรงงาน เงินลงทุน 27,432.56 ล้านบาท จำนวนการจ้างงาน 7,315 คน อนุญาตโดยกรมโรงงานอุตสาหกรรม จำนวน 42 โรงงาน อนุญาตโดยสำนักงานอุตสาหกรรมจังหวัด จำนวน 124 โรงงาน องค์กรปกครองส่วนท้องถิ่น จำนวน 3 โรงงาน และสำนักงานคณะกรรมการกำกับกิจการพลังงาน จำนวน 2 โรงงาน (เฉพาะโรงงานที่เข้าข่ายตาม พ.ร.บ. โรงงาน พ.ศ. 2535 และที่แก้ไขเพิ่มเติม (ฉบับที่ 2) พ.ศ. 2562)

จำนวนโรงงานที่ได้รับใบอนุญาตประกอบกิจการ เดือนตุลาคม 2567 เทียบกับเดือนตุลาคม 2566 จำนวนโรงงานน้อยกว่า ร้อยละ 24.34 การจ้างงานน้อยกว่าร้อยละ 7.59 เงินลงทุนน้อยกว่าร้อยละ 68.01 รายละเอียดดังตารางที่ 2

3 กลุ่มอุตสาหกรรมที่ได้รับใบอนุญาตและรับแจ้งประกอบกิจการใหม่มากที่สุด (ไม่รวมกลุ่มการผลิตอื่นๆ) ได้แก่ กลุ่มผลิตภัณฑ์โลหะ จำนวน 18 โรงงาน กลุ่มผลิตภัณฑ์อโลหะ จำนวน 18 โรงงาน และกลุ่มผลิตภัณฑ์พลาสติก จำนวน 17 โรงงาน รายละเอียดดังตารางที่ 1

3 กลุ่มอุตสาหกรรมที่มีการจ้างงานมากที่สุด (ไม่รวมกลุ่มการผลิตอื่นๆ) ได้แก่ กลุ่มผลิตเครื่องใช้ไฟฟ้าและอุปกรณ์ การจ้างงาน 2922 คน กลุ่มอุตสาหกรรมอาหาร การจ้างงาน 704 คน และกลุ่มผลิตภัณฑ์พลาสติก การจ้างงาน 504 คน รายละเอียดดังตารางที่ 1

3 กลุ่มอุตสาหกรรมที่ใช้เงินลงทุนมากที่สุด (ไม่รวมกลุ่มการผลิตอื่นๆ) ได้แก่ กลุ่มอุตสาหกรรมอาหาร เงินลงทุน 12,741.23 ล้านบาท กลุ่มผลิตเครื่องใช้ไฟฟ้าและอุปกรณ์ เงินลงทุน 6,829.82 ล้านบาท และกลุ่มผลิตภัณฑ์พลาสติก เงินลงทุน 1,564.52 ล้านบาท รายละเอียดดังตารางที่ 1

5 โรงงานที่ได้รับใบอนุญาตประกอบกิจการมีเงินลงทุนสูงสุด คือ

1. น้ำตาลปทุมรัตน์ จังหวัดร้อยเอ็ด ประกอบกิจการผลิตน้ำตาลทรายดิบ น้ำตาลทรายขาว หรือน้ำตาลทรายขาวบริสุทธิ์ กำลังการผลิต 24,000 ตันต่อวัน เงินลงทุน 12,120.00 ล้านบาท

2. บริษัท วูส ปริ้นท์เต็ด เซอร์คิท (ไทยแลนด์) จำกัด จังหวัดพระนครศรีอยุธยา ประกอบกิจการผลิตแผงวงจรพิมพ์ชนิดด้านเดียว สองด้าน และหลายชั้น แผงวงจรพิมพ์ที่มีการเชื่อมต่อระหว่างความหนาแน่นสูง ผลิตภัณฑ์แผงวงจรพิมพ์ประกอบสายไฟและตัวเชื่อมต่อของอุปกรณ์อิเล็กทรอนิกส์ใดๆ ที่ใช้ในการผลิต เงินลงทุน 6,380.80 ล้านบาท

3. บริษัท ชัน นิว แมททีเรียลส์ เทคโนโลยี (ประเทศไทย) จำกัด จังหวัดชลบุรี ประกอบกิจการผลิตภัณฑ์จากพลาสติก เช่น แผ่นโพลีเอทิลีนไจลด์ เงินลงทุน 1,030.46 ล้านบาท

4. บริษัท บานเฟิร์ท นิว แมททีเรียล (ประเทศไทย) จำกัด จังหวัดชลบุรี ประกอบกิจการผลิตกาวยูวี และสารเคลือบยูวี เงินลงทุน 637.05 ล้านบาท

5. บริษัท ราชสีมา กรีน สตาร์ช จำกัด จังหวัดกาฬสินธุ์ ประกอบกิจการผลิตแป้งมันสำปะหลังและแป้งดัดแปลง (Modified Starch) กำลังการผลิต 400 ตันต่อวัน เงินลงทุน 450.00 ล้านบาท

3 จังหวัดที่มีจำนวนโรงงานได้รับใบอนุญาตประกอบกิจการใหม่มากที่สุด ได้แก่ จังหวัดสมุทรสาคร จำนวน 26 โรงงาน จังหวัดชลบุรี จำนวน 25 โรงงาน และจังหวัดระยอง จำนวน 19 โรงงาน รายละเอียดดังตารางที่ 3

3 จังหวัดที่มีการจ้างงานมากที่สุด ได้แก่ จังหวัดพระนครศรีอยุธยา การจ้างงาน 2,805 คน จังหวัดชลบุรี การจ้างงาน 991 คน และจังหวัดระยอง การจ้างงาน 716 คน รายละเอียดดังตารางที่ 3

3 จังหวัดที่มีจำนวนเงินลงทุนมากที่สุด ได้แก่ จังหวัดร้อยเอ็ด เงินลงทุน 12,132.00 ล้านบาท จังหวัดพระนครศรีอยุธยา เงินลงทุน 6,551.80 ล้านบาท และจังหวัดชลบุรี เงินลงทุน 2,739.89 ล้านบาท รายละเอียดดังตารางที่ 3

โรงงานที่ขยายกิจการเดือนตุลาคม 2567 มีจำนวน 46 โรงงาน เงินลงทุน 2,596.13 ล้านบาท จำนวน การจ้างงาน 2,536 คน โรงงานที่ขออนุญาตขยายกิจการในเดือนตุลาคม 2567 มีจำนวนโรงงานน้อยกว่าเดือนตุลาคม 2566 ร้อยละ 2.13 การจ้างงานน้อยกว่าร้อยละ 34.20 และเงินลงทุนน้อยกว่า ร้อยละ 73.19 รายละเอียดดังตารางที่ 15

3 กลุ่มอุตสาหกรรมที่ขยายกิจการมากที่สุด (ไม่รวมกลุ่มการผลิตอื่นๆ) ได้แก่ กลุ่มอุตสาหกรรมอาหาร จำนวน 10 โรงงาน กลุ่มผลิตภัณฑ์จากปิโตรเลียม จำนวน 8 โรงงาน และกลุ่มยางและผลิตภัณฑ์ยาง จำนวน 4 โรงงาน รายละเอียดดังตารางที่ 14

3 กลุ่มอุตสาหกรรมที่ขยายกิจการที่มีเงินลงทุนสูงสุด (ไม่รวมกลุ่มการผลิตอื่นๆ) ได้แก่ กลุ่มผลิตยานพาหนะและอุปกรณ์รวมทั้งการซ่อมยานพาหนะและอุปกรณ์ เงินลงทุน 718.46 ล้านบาท กลุ่มอุตสาหกรรมอาหาร เงินลงทุน 609.66 ล้านบาท และกลุ่มยางและผลิตภัณฑ์ยาง เงินลงทุน 310.58 ล้านบาท รายละเอียดดังตารางที่ 14

โรงงานที่เลิกประกอบกิจการเดือนตุลาคม 2567 มีจำนวน 107 โรงงาน เงินลงทุน 12,830.85 ล้านบาท จำนวนการเลิกจ้างงาน 2,254 คน โรงงานที่เลิกประกอบกิจการในเดือนตุลาคม 2567 มีจำนวนโรงงานมากกว่าเดือนตุลาคม 2566 ร้อยละ 0.94 จำนวนการเลิกจ้างงานน้อยกว่าร้อยละ 21.98 และ เงินลงทุนมากกว่าร้อยละ 644.22 รายละเอียดดังตารางที่ 17

3 กลุ่มอุตสาหกรรมที่เลิกประกอบกิจการมากที่สุด (ไม่รวมกลุ่มการผลิตอื่นๆ) คือ กลุ่มผลิตภัณฑ์โลหะ จำนวน 14 โรงงาน กลุ่มอุตสาหกรรมอาหาร จำนวน 13 โรงงาน และกลุ่มผลิตภัณฑ์จากพืช จำนวน 10 โรงงาน รายละเอียดดังตารางที่ 16

3 กลุ่มอุตสาหกรรมที่เลิกประกอบกิจการมีเงินลงทุนสูงสุด 3 อันดับ (ไม่รวมกลุ่มการผลิตอื่นๆ) คือ กลุ่มผลิตโลหะขั้นมูลฐาน เงินลงทุน 1,055.30 ล้านบาท กลุ่มอุตสาหกรรมอาหาร เงินลงทุน 371.90 ล้านบาท และกลุ่มผลิตภัณฑ์จากพืช เงินลงทุน 278.26 ล้านบาท รายละเอียดดังตารางที่ 16

2. การอนุญาตเกี่ยวกับวัสดุที่ไม่ใช้แล้วเดือนตุลาคม 2567

สรุปปริมาณการแจ้งรับของเสียเข้ามาในบริเวณโรงงานโดยผู้รับกำจัดมีปริมาณของเสียทั้งหมด 831,325.20 ตัน แยกเป็นของเสียอันตราย 104,275.31 ตัน และปริมาณของเสียไม่อันตราย 727,049.89 ตัน

ปริมาณการแจ้งรับของเสียเข้ามาในบริเวณโรงงาน โดยผู้รับกำจัดแยกตามกลุ่มอุตสาหกรรมที่มีปริมาณของเสียที่รับกำจัดมากที่สุด (ไม่รวมกลุ่มการผลิตอื่นๆ) คือ กลุ่มผลิตยานพาหนะและอุปกรณ์รวมทั้งการซ่อมยานพาหนะและอุปกรณ์ มีปริมาณของเสียที่รับกำจัด 152,225.51 ตัน รายละเอียดดังตารางที่ 19

ปริมาณการแจ้งรับของเสียเข้ามาในบริเวณโรงงาน โดยผู้รับกำจัดแยกตามจังหวัดจังหวัดที่มีปริมาณของเสียที่รับกำจัดมากที่สุด คือ จังหวัดระยอง มีปริมาณของเสียที่รับกำจัด 232,417.16 ตัน รายละเอียดดังตารางที่ 20

ปริมาณของเสียอันตรายที่รับกำจัดเดือนตุลาคม 2567 น้อยกว่าเดือนตุลาคม 2567 ร้อยละ 18.12 ปริมาณของเสียไม่อันตรายที่รับกำจัดมากกว่าร้อยละ 9.16 ปริมาณของเสียทั้งหมดที่รับกำจัดมากกว่าร้อยละ 4.78 รายละเอียดดังตารางที่ 21

โรงงานที่ได้รับอนุญาตประกอบกิจการ ประกอบด้วย

- ❖ รายงานแยกตามกลุ่มอุตสาหกรรม 21 กลุ่ม
- ❖ รายงานแยกตามจังหวัด
- ❖ รายงานแยกตามประเภทการประกอบกิจการโรงงานตามบัญชีท้ายกฎกระทรวง พ.ร.บ.โรงงาน พ.ศ. 2535
- ❖ รายงานแยกตามหน่วยงานที่อนุญาต
 - อนุญาตโดย กรอ.
 - แยกตามจังหวัด
 - แยกตามประเภทการประกอบกิจการโรงงานตามบัญชีท้ายกฎกระทรวง พ.ร.บ.โรงงาน พ.ศ. 2535
 - อนุญาตโดย สอจ.
 - แยกตามจังหวัด
 - แยกตามประเภทการประกอบกิจการโรงงานตามบัญชีท้ายกฎกระทรวง พ.ร.บ.โรงงาน พ.ศ. 2535
 - อนุญาตโดย อปท.
 - แยกตามจังหวัด
 - แยกตามประเภทการประกอบกิจการโรงงานตามบัญชีท้ายกฎกระทรวง พ.ร.บ.โรงงาน พ.ศ. 2535
 - อนุญาตโดย กกพ.
 - แยกตามจังหวัด
 - แยกตามประเภทการประกอบกิจการโรงงานตามบัญชีท้ายกฎกระทรวง พ.ร.บ.โรงงาน พ.ศ. 2535

โรงงานที่รับอนุญาตขยายกิจการ ประกอบด้วย

- ❖ รายงานแยกตามกลุ่มอุตสาหกรรม 21 กลุ่ม

โรงงานที่แจ้งเลิกประกอบกิจการ รายละเอียดประกอบด้วย

- ❖ รายงานแยกตามกลุ่มอุตสาหกรรม 21 กลุ่ม

สรุปปริมาณการแจ้งรับของเสียเข้ามาในบริเวณโรงงานโดยผู้รับกำจัด ประกอบด้วย

- ❖ สรุปปริมาณการแจ้งรับของเสียเข้ามาในบริเวณโรงงานโดยผู้รับกำจัด แยกตามกลุ่มอุตสาหกรรม
- ❖ สรุปปริมาณการแจ้งรับของเสียเข้ามาในบริเวณโรงงานโดยผู้รับกำจัด แยกตามจังหวัด

รายงานแยกตามกลุ่มอุตสาหกรรม 21 กลุ่ม

ตารางที่ 1 จำนวนโรงงานที่ได้รับใบอนุญาตประกอบกิจการ จำพวก 3 และที่ได้รับแจ้งประกอบกิจการ

จำพวก 2 เดือนตุลาคม 2567 แยกตามกลุ่มอุตสาหกรรม

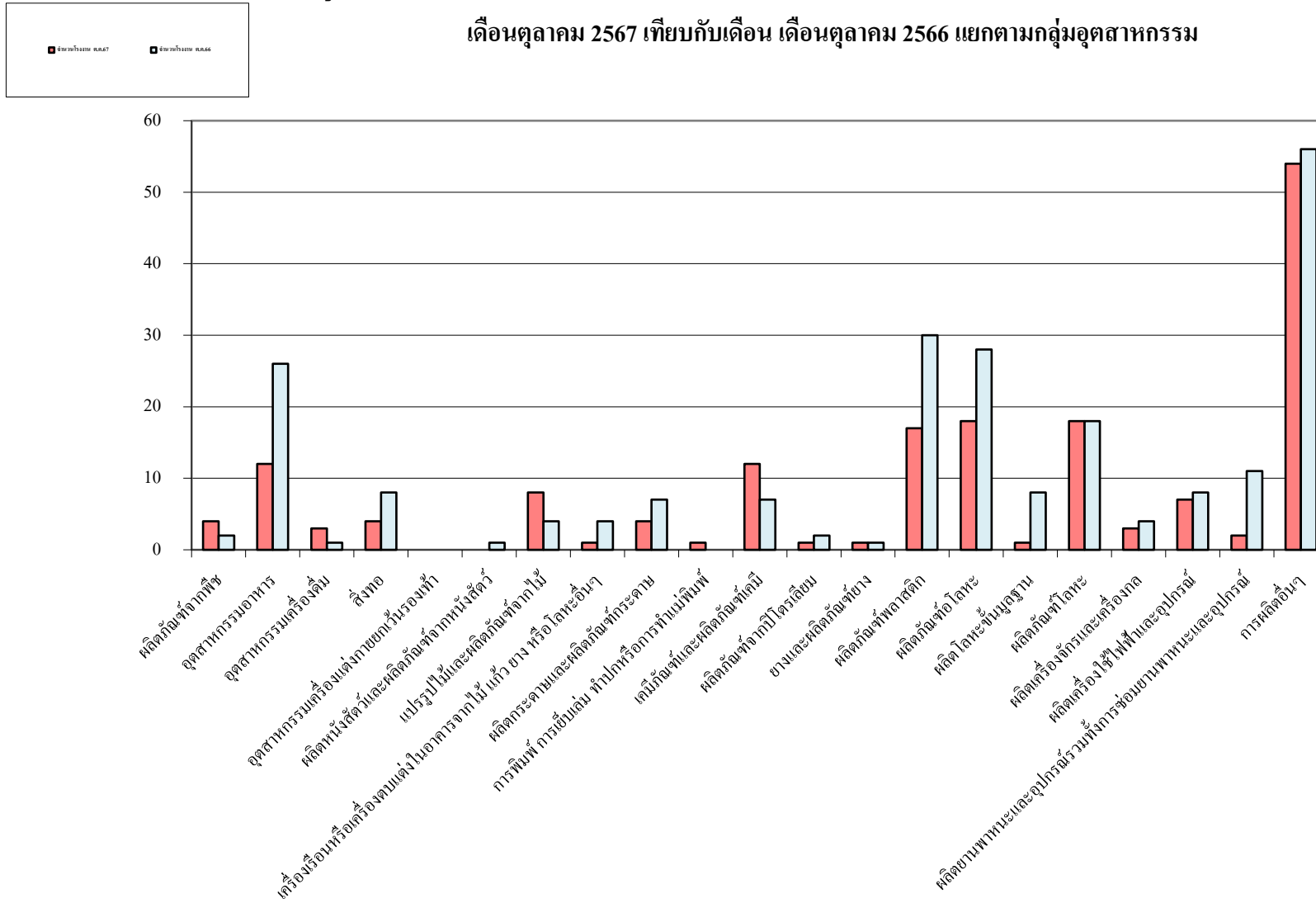
ลำดับ กลุ่มที่	กลุ่มอุตสาหกรรม	จำนวน (โรง)	คนงาน	เงินทุน
				(ล้านบาท)
1	ผลิตภัณฑ์จากพืช	4	124	645.00
2	อุตสาหกรรมอาหาร	12	704	12,741.23
3	อุตสาหกรรมเครื่องดื่มน้ำ	3	53	66.35
4	สิ่งทอ	4	449	373.73
5	อุตสาหกรรมเครื่องแต่งกายยกเว้นรองเท้า	-	-	-
6	ผลิตหนังสือและผลิตภัณฑ์จากหนังสือ	-	-	-
7	แปรรูปไม้และผลิตภัณฑ์จากไม้	8	238	395.59
8	เครื่องเรือนหรือเครื่องตกแต่งในอาคารจากไม้ แก้ว ยาง หรือโลหะอื่นๆ	1	10	14.00
9	ผลิตกระดาษและผลิตภัณฑ์กระดาษ	4	123	219.00
10	การพิมพ์ การเย็บเล่ม ทำปกหรือการทำแม่พิมพ์	1	45	40.00
11	เคมีภัณฑ์และผลิตภัณฑ์เคมี	12	357	1,211.15
12	ผลิตภัณฑ์จากปิโตรเลียม	1	5	26.00
13	ยางและผลิตภัณฑ์ยาง	1	20	26.00
14	ผลิตภัณฑ์พลาสติก	17	504	1,564.52
15	ผลิตภัณฑ์โลหะ	18	235	383.72
16	ผลิตโลหะขั้นมูลฐาน	1	120	119.00
17	ผลิตภัณฑ์โลหะ	18	462	644.43
18	ผลิตเครื่องจักรและเครื่องกล	3	107	167.52
19	ผลิตเครื่องใช้ไฟฟ้าและอุปกรณ์	7	2,922	6,829.82
20	ผลิตยานพาหนะและอุปกรณ์รวมทั้งการซ่อมยานพาหนะและอุปกรณ์	2	36	148.00
21	การผลิตอื่นๆ	54	801	1,817.50
รวม		171	7,315	27,432.56

ตารางที่ 2 จำนวนโรงงานที่ได้รับใบอนุญาตประกอบกิจการ จำพวก 3 และที่ได้รับแจ้งประกอบกิจการ จำพวก 2
เดือนตุลาคม 2567 เทียบกับเดือน เดือนตุลาคม 2566 แยกตามกลุ่มอุตสาหกรรม

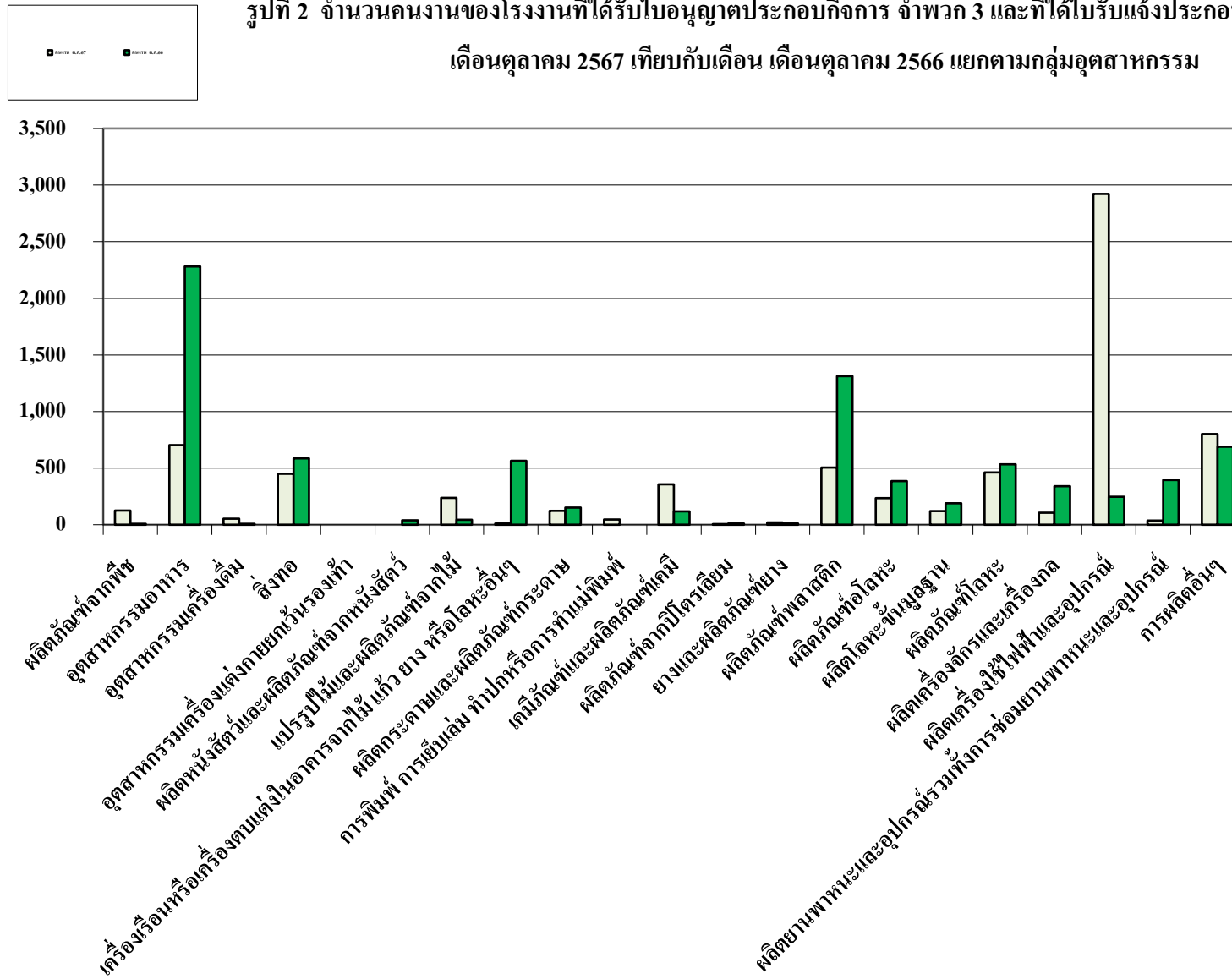
ลำดับ กลุ่มที่	กลุ่มอุตสาหกรรม	จำนวนโรงงาน		การเพิ่ม-ลด	คนงาน		การเพิ่ม-ลด	เงินทุน(ล้านบาท)		การเพิ่ม-ลด
		ต.ค.67	ต.ค.66	(%)	ต.ค.67	ต.ค.66	(%)	ต.ค.67	ต.ค.66	(%)
1	ผลิตภัณฑ์จากพืช	4	2	100.00	124	9	1,277.78	645.00	43.65	1,377.83
2	อุตสาหกรรมอาหาร	12	26	-53.85	704	2,280	-69.12	12,741.23	1,977.60	544.28
3	อุตสาหกรรมเครื่องดื่มน้ำ	3	1	200.00	53	8	562.50	66.35	30.00	121.17
4	สิ่งทอ	4	8	-50.00	449	587	-23.51	373.73	399.80	-6.52
5	อุตสาหกรรมเครื่องแต่งกายยกเว้นรองเท้า	-	-	-	-	-	-	-	-	-
6	ผลิตหนังสือและผลิตภัณฑ์จากหนังสือ	-	1	-100.00	-	38	-100.00	-	19.68	-100.00
7	แปรรูปไม้และผลิตภัณฑ์จากไม้	8	4	100.00	238	43	453.49	395.59	28.65	1,280.91
8	เครื่องเรือนหรือเครื่องตกแต่งในอาคารจากไม้ แก้ว ยาง หรือโลหะอื่นๆ	1	4	-75.00	10	566	-98.23	14.00	451.44	-96.90
9	ผลิตภัณฑ์กระดาษและผลิตภัณฑ์กระดาษ	4	7	-42.86	123	151	-18.54	219.00	227.60	-3.78
10	การพิมพ์ การเย็บเล่ม ทำปกหรือการทำแม่พิมพ์	1	-	-	45	-	-	40.00	-	-
11	เคมีภัณฑ์และผลิตภัณฑ์เคมี	12	7	71.43	357	119	200.00	1,211.15	196.86	515.25
12	ผลิตภัณฑ์จากปิโตรเลียม	1	2	-50.00	5	11	-54.55	26.00	86.22	-69.84
13	ยางและผลิตภัณฑ์ยาง	1	1	0.00	20	10	100.00	26.00	6.82	281.34
14	ผลิตภัณฑ์พลาสติก	17	30	-43.33	504	1,314	-61.64	1,564.52	2,823.56	-44.59
15	ผลิตภัณฑ์ท่อโลหะ	18	28	-35.71	235	385	-38.96	383.72	453.97	-15.48
16	ผลิตโลหะขั้นมูลฐาน	1	8	-87.50	120	190	-36.84	119.00	613.59	-80.61
17	ผลิตภัณฑ์โลหะ	18	18	0.00	462	534	-13.48	644.43	633.02	1.80
18	ผลิตเครื่องจักรและเครื่องกล	3	4	-25.00	107	341	-68.62	167.52	584.13	-71.32
19	ผลิตเครื่องใช้ไฟฟ้าและอุปกรณ์	7	8	-12.50	2,922	246	1,087.80	6,829.82	1,210.87	464.04
20	ผลิตยานพาหนะและอุปกรณ์รวมทั้งการซ่อมยานพาหนะและอุปกรณ์	2	11	-81.82	36	394	-90.86	148.00	1,101.49	-86.56
21	การผลิตอื่นๆ	54	56	-3.57	801	690	16.09	1,817.50	74,852.47	-97.57
รวม		171	226	-24.34	7,315	7,916	-7.59	27,432.56	85,741.40	-68.01

หมายเหตุ เฉพาะโรงงานที่เข้าข่าย ตาม พรบ. โรงงาน (ฉบับที่ 2) ปี 2562 ซึ่งมีขนาด 50 คน/แรงม้า ขึ้นไป

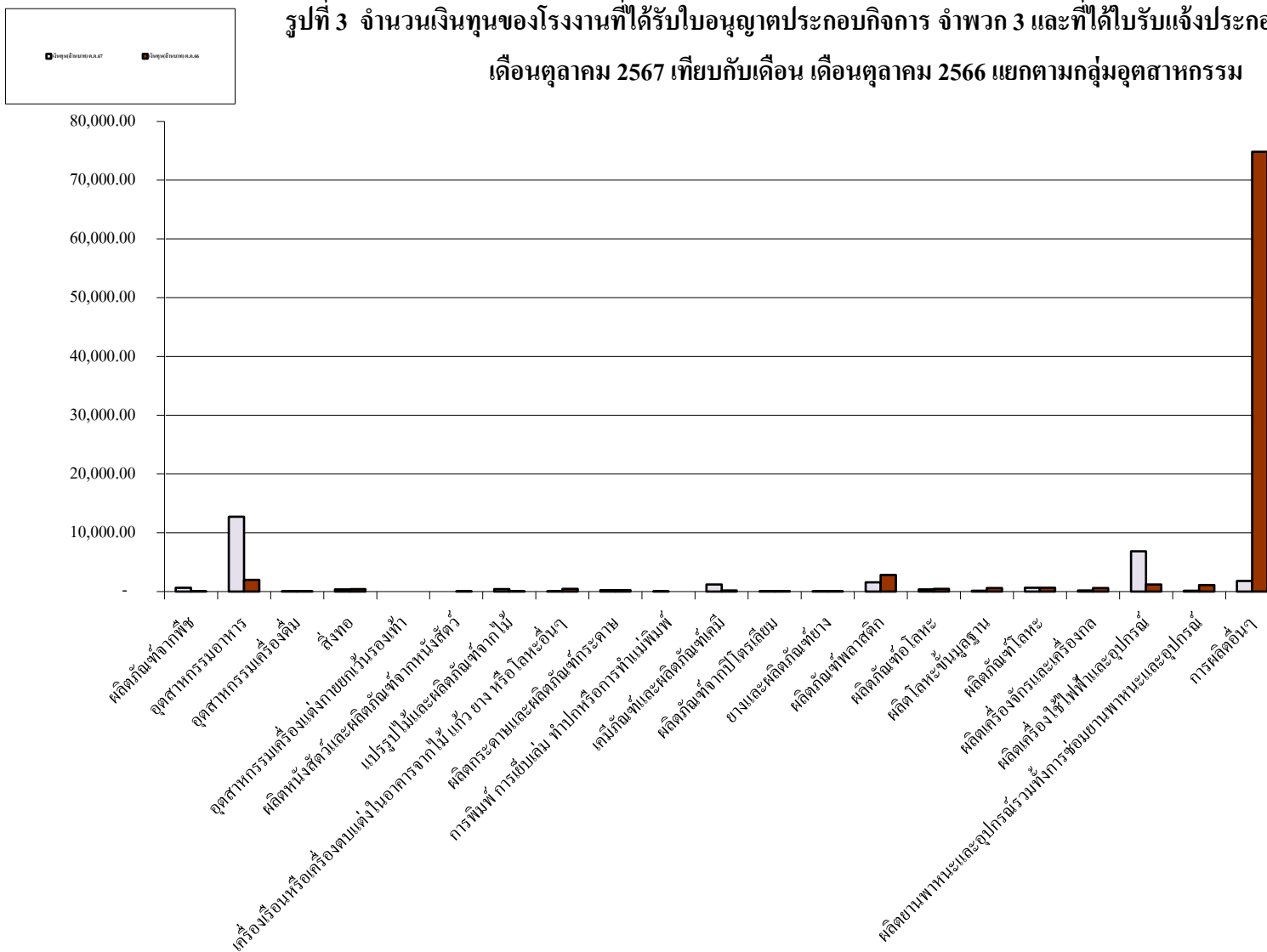
รูปที่ 1 จำนวนโรงงานที่ได้รับใบอนุญาตประกอบกิจการ จำพวก 3 และที่ได้รับแจ้งประกอบกิจการ จำพวก 2
เดือนตุลาคม 2567 เทียบกับเดือน เดือนตุลาคม 2566 แยกตามกลุ่มอุตสาหกรรม



รูปที่ 2 จำนวนคนงานของโรงงานที่ได้รับใบอนุญาตประกอบกิจการ จำพวก 3 และที่ได้รับแจ้งประกอบกิจการ จำพวก 2 เดือนตุลาคม 2567 เทียบกับเดือน เดือนตุลาคม 2566 แยกตามกลุ่มอุตสาหกรรม



รูปที่ 3 จำนวนเงินทุนของโรงงานที่ได้รับใบอนุญาตประกอบกิจการ จำพวก 3 และที่ได้รับแจ้งประกอบกิจการ จำพวก 2 เดือนตุลาคม 2567 เทียบกับเดือน เดือนตุลาคม 2566 แยกตามกลุ่มอุตสาหกรรม



รายงานแยกตามจังหวัด

ตารางที่ 3 สรุปโรงงานที่ได้รับใบอนุญาตประกอบกิจการ จำพวก 3 และที่ได้ใบรับแจ้งประกอบกิจการ จำพวก 2
 จากกรมโรงงานอุตสาหกรรม สำนักงานอุตสาหกรรมจังหวัด องค์กรปกครองส่วนท้องถิ่น
 และสำนักงานคณะกรรมการกำกับกิจการพลังงาน เดือนตุลาคม 2567

จังหวัด	จำนวน (โรง)	คนงาน	เงินทุน (ล้านบาท)
กรุงเทพมหานคร	4	124	181.50
กาฬสินธุ์	2	103	505.00
กำแพงเพชร	1	10	2.40
ขอนแก่น	2	17	32.65
ฉะเชิงเทรา	6	116	92.39
ชลบุรี	25	991	2,739.89
ชัยภูมิ	1	5	10.00
เชียงราย	1	17	59.00
เชียงใหม่	1	7	6.20
ตรัง	1	2	4.00
ตาก	1	14	5.00
นครนายก	1	20	4.50
นครปฐม	9	323	765.90
นครราชสีมา	5	41	43.04
นครศรีธรรมราช	3	35	93.50
นนทบุรี	3	65	48.00
บึงกาฬ	2	17	21.00
บุรีรัมย์	1	6	18.00
ปทุมธานี	11	373	426.90
ประจวบคีรีขันธ์	1	7	20.00
ปราจีนบุรี	1	55	70.00
ปัตตานี	1	1	4.40
พระนครศรีอยุธยา	3	2,805	6,551.80
พะเยา	1	21	14.01
พังงา	1	5	38.60
เพชรบุรี	1	2	195.00
เพชรบูรณ์	1	80	100.00
ภูเก็ต	2	25	285.22

จังหวัด	จำนวน (โรง)	คนงาน	เงินทุน (ล้านบาท)
ร้อยเอ็ด	2	215	12,132.00
ระนอง	1	3	2.50
ระยอง	19	716	1,118.94
ลพบุรี	3	89	122.15
ลำปาง	1	5	3.70
ลำพูน	1	18	17.00
สกลนคร	1	4	8.00
สงขลา	2	38	141.86
สมุทรปราการ	3	44	79.00
สมุทรสาคร	26	687	973.81
สระบุรี	2	23	28.80
สุโขทัย	2	4	12.50
สุพรรณบุรี	1	17	21.64
สุราษฎร์ธานี	3	20	46.44
สุรินทร์	1	9	11.00
หนองคาย	1	48	87.00
อ่างทอง	1	15	90.00
อุดรธานี	2	18	39.00
อุตรดิตถ์	1	4	9.00
อุบลราชธานี	6	51	150.31
รวม	171	7,315	27,432.56

รายงานแยกตามประเภทการประกอบกิจการโรงงาน
ตามบัญชีท้ายกฎกระทรวง พ.ร.บ.โรงงาน พ.ศ.2535

ตารางที่ 4 สรุปโรงงานที่ได้รับใบอนุญาตประกอบกิจการ จำพวก 3 และที่ได้รับแจ้งประกอบกิจการ จำพวก 2
จากกรมโรงงานอุตสาหกรรม สำนักงานอุตสาหกรรมจังหวัด องค์กรปกครองส่วนท้องถิ่น
และสำนักงานคณะกรรมการกำกับกิจการพลังงาน เดือนตุลาคม 2567

ประเภท โรงงาน	ชื่อประกอบกิจการ	จำนวน	คนงาน	เงินทุน
		(โรง)		(ล้านบาท)
2(1)	การต้ม นึ่ง หรืออบพืชหรือเมล็ดพืช	1	50.00	6
2(5)	การเก็บรักษาหรือลำเลียงพืช เมล็ดพืช หรือผลิตผลจากพืชในไซโล โกล	1	90.00	15
3(2)	การขุดหรือลอกกรวด ททราย หรือดิน	9	123.70	26
3(3)	การร่อนหรือคัดกรวดหรือทราย	2	8.70	13
3(4)	การดูดทราย	4	27.20	16
4(1)	การฆ่าสัตว์	2	39.01	29
4(6)	การล้าง ซ้ำแหละ แกะ ต้ม นึ่ง ทอด หรือบดสัตว์ หรือส่วนหนึ่งส่วนใด	2	159.00	47
6(5)	การล้าง ซ้ำแหละ แกะ ต้ม นึ่ง ทอด หรือบดสัตว์น้ำ	1	87.00	48
8(1)	การทำอาหารหรือเครื่องคั้นจากผัก พืช หรือผลไม้ และบรรจุในภาชนะ	1	82.52	197
8(2)	การถนอมผัก พืช หรือผลไม้โดยวิธีกวน ตากแห้ง ดอง หรือทำให้เยือก	1	175.00	43
9(1)	การสี สีด หรือขัดข้าว	1	55.00	8
9(2)	การทำแป้ง	1	450.00	95
10(3)	การทำผลิตภัณฑ์อาหารจากแป้ง เป็นเส้น เม็ด หรือชิ้น	1	1.00	60
11(1)	การทำน้ำเชื่อม	2	63.40	53
11(3)	การทำน้ำตาลทรายดิบ หรือน้ำตาลทรายขาว	1	12,120.00	210
11(5)	การทำน้ำตาลก้อน หรือน้ำตาลผง	1	14.29	17
20(1)	การทำน้ำดื่ม	3	66.35	53
22(1)	การหมัก คาร์บอนไนซ์ สาง หวี รีด ปั่น อบ ควน บิดเกลียว กรอ เท็กเซเจอร์	1	155.00	180
23(1)	การทำผลิตภัณฑ์จากสิ่งทอเป็นเครื่องใช้ในบ้าน	2	24.00	187
27(6)	การทำวัสดุจากเส้นใยสำหรับใช้ทำเบาะ นวม หรือสิ่งทีคล้ายคลึงกัน	1	194.73	82
34(1)	การเลื่อย ไซ ซอย เซาะร่อง หรือการแปรรูปไม้ด้วยวิธีอื่นที่คล้ายคลึงกัน	1	8.59	4
34(3)	การทำไม้วีเนียร์ หรือ ไม้อัดทุกชนิด	1	24.00	12
34(4)	การทำฝอยไม้ การบด ปั่น หรือย่อยไม้	4	154.50	102
34(6)	การเผาถ่านจากไม้	2	208.50	120
37	โรงงานทำเครื่องเรือนหรือเครื่องตกแต่งภายในอาคารจากไม้ แก้ว ขาง	1	14.00	10
39	โรงงานผลิตภาชนะบรรจุจากกระดาษทุกชนิดหรือแผ่นกระดาษไฟเบอร์	3	79.00	58
40(2)	การทำผลิตภัณฑ์ซึ่งมีใยภาชนะบรรจุจากเยื่อกระดาษ หรือกระดาษแข็ง	1	140.00	65
41(1)	การพิมพ์ การทำแผ่นเก็บเอกสาร การเย็บเล่ม ทำปก หรือตกแต่งสิ่งพิมพ์	1	40.00	45
42(1)	การทำเคมีภัณฑ์ สารเคมี หรือวัสดุเคมี ที่มีไซ (3)	3	96.92	54
43(1)	การทำปุ๋ย หรือสารป้องกันหรือกำจัดศัตรูพืชหรือสัตว์	3	222.40	28
45(1)	การทำสีสำหรับใช้ทา ฟัน หรือเคลือบ	1	1.00	6
47(1)	การทำสบู่ วัสดุสังเคราะห์สำหรับซักฟอก แชมพู ผลิตภัณฑ์สำหรับโกน	2	38.78	37
47(3)	การทำเครื่องสำอาง หรือสิ่งปรุงแต่งร่างกาย	1	175.00	116
48(2)	การทำยาฆ่าเชื้อโรค หรือยาดับกลิ่น	1	40.00	8
48(3)	การทำผลิตภัณฑ์สำหรับกันน้ำ ตัวทำให้เปียกน้ำ ตัวทำให้ดีเข้าด้วยกัน	1	637.05	108
50(4)	การผสมผลิตภัณฑ์จากปิโตรเลียมเข้าด้วยกัน หรือการผสมผลิตภัณฑ์	1	26.00	5

ประเภท โรงงาน	ชื่อประกอบกิจการ	จำนวน	คนงาน	เงินทุน
		(โรง)		(ล้านบาท)
52(4)	การทำผลิตภัณฑ์ขนานนอกจากที่ระบุไว้ใน ลำดับที่ 51 จากยงธรรมชาติ	1	26.00	20
53(1)	การทำเครื่องมือ เครื่องใช้ เครื่องเรือน หรือเครื่องประดับ และรวมถึงซี	4	137.66	218
53(4)	การทำภาชนะบรรจุ เช่น ถูง หรือกระสอบ	3	154.00	72
53(5)	การทำพลาสติกเป็นเม็ด แท่ง ท่อ หลอด แผ่น ชั้น ผง หรือรูปทรงต่าง ๆ	8	1,255.36	179
53(9)	การล้าง บด หรือย่อยพลาสติก	2	17.50	35
58(1)	การทำผลิตภัณฑ์คอนกรีต ผลิตภัณฑ์คอนกรีตผสมผลิตภัณฑ์ยิปซัม หรือ	18	383.72	235
60	การถลุง ผสม ทำให้บริสุทธิ์ หล่อ หลอม รีด ดึง หรือผลิตโลหะในขั้นต้น	1	119.00	120
61	โรงงานผลิต ตบแต่ง คัดแปลง หรือซ่อมแซมเครื่องมือหรือเครื่องใช้ที่	1	50.00	20
63(2)	การทำส่วนประกอบสำหรับการก่อสร้างอาคาร	3	111.63	60
63(5)	การทำส่วนประกอบสำหรับใช้กับระบบเครื่องปรับอากาศ	1	23.00	60
64(1)	การทำภาชนะบรรจุ	1	91.24	11
64(2)	การทำผลิตภัณฑ์ด้วยวิธีปั๊มหรือกระแทก	1	12.70	50
64(6)	การทำขดสปริงเหล็ก สลัก แป้นเกลียว วงแหวน หมุดย้ำ หรือหลอดชน	1	24.00	20
64(11)	การอัดเศษโลหะ	1	88.00	15
64(12)	การตัด พับ หรือม้วนโลหะ	7	184.37	130
64(13)	การกลึง เจาะ คว้าน กัด ไส เจียน หรือเชื่อมโลหะทั่วไป	2	59.50	96
67(7)	การทำ คัดแปลง หรือซ่อมแซมแบบ (Dies) หรือเครื่องจับ (Jigs) สำหรั	1	42.52	22
70	โรงงานผลิต ประกอบหรือซ่อมแซมเครื่องสูบน้ำ เครื่องอัดอากาศ เครื่อง	2	125.00	85
71	โรงงานผลิต ประกอบหรือซ่อมแซมเครื่องจักรหรือผลิตภัณฑ์ที่ระบุไว้	2	28.89	74
72	โรงงานผลิต ประกอบหรือซ่อมแซมเครื่องรับวิทยุ เครื่องรับโทรทัศน์ ค	2	6,689.80	2,790
73	โรงงานผลิต ประกอบหรือตัดแปลง เครื่องมือหรือเครื่องใช้ไฟฟ้าที่ไม่	3	111.13	58
81(1)	การทำ คัดแปลง หรือซ่อมแซมเครื่องมือหรืออุปกรณ์วิทยาศาสตร์ที่ใช้	1	6.30	5
88(1)	การผลิตพลังงานไฟฟ้าจากพลังงานแสงอาทิตย์ ยกเว้นที่ติดตั้งบนหลังค	2	254.93	4
90	โรงงานจัดหาน้ำ ทำน้ำให้บริสุทธิ์ หรือจำหน่ายน้ำไปยังอาคารหรือโรง	6	374.30	35
91(1)	การบรรจุสินค้าทั่วไป	1	56.00	32
92	โรงงานห้องเย็น	2	42.00	45
95(1)	การซ่อมแซมยานที่ขับเคลื่อนด้วยเครื่องยนต์หรือส่วนประกอบของยาน	2	148.00	36
98	โรงงานซักรีด ซักแห้ง ซักฟอก รีด อัด หรือย้อมผ้า หรือนุ่งห่ม พรหม หรือ	1	10.40	20
100(1)	การทำ ฟัน หรือเคลือบสี	1	8.70	54
105	โรงงานคัดแยกหรือฝักรวมสิ่งปฏิกูลหรือวัสดุที่ไม่ใช้แล้ว	14	458.32	240
106	การนำผลิตภัณฑ์อุตสาหกรรมที่ไม่ใช้แล้วหรือของเสียจากโรงงานมาผ	11	446.95	311
รวม		171	27,432.56	7,315

รายชื่อโรงงานที่เงินทุนเกิน 50 ล้านบาท

ตารางที่ 5 โรงงานที่ใช้เงินลงทุนรวมทั้งสิ้น 50 ล้านบาทขึ้นไป ที่ได้รับใบอนุญาตประกอบกิจการ จำพวก 3 และที่ได้ไปรับแจ้งประกอบกิจการ จำพวก 2
กรมโรงงานอุตสาหกรรม สำนักงานอุตสาหกรรมจังหวัด องค์กรปกครองส่วนท้องถิ่น และสำนักงานคณะกรรมการกำกับกิจการพลังงาน เดือนตุลาคม 2567

ลำดับที่	เลขทะเบียน	ชื่อโรงงาน	ประกอบกิจการ	เงินทุน (ล้านบาท)
1	3-11(3)-2/67รอ	น้ำตาลปทุมรัตน์	ผลิตน้ำตาลทรายดิบ น้ำตาลทรายขาว หรือน้ำตาลทรายขาวบริสุทธิ์ กำลังการผลิต 24,000 ตันต่อวัน	12,120.00
2	3-72-39/67อย	บริษัท วูด ปรีนท์เต็ค เซอร์วิท (ไทยแลนด์) จำกัด	ผลิตแผงวงจรมีชนิดด้านเดียว สองด้าน และหลายชั้น แผงวงจรมีพื้นที่ที่มีการเชื่อมต่อระหว่างความหนาแน่นสูง	6,380.80
3	จ3-53(5)-65/67ชบ	บริษัท ชัน นิว แมททีเรียลส์ เทคโนโลยี (ประเทศไทย) จำกัด	ผลิตภัณฑ์จากพลาสติก เช่น แผ่น โฟมชนิด ไอเอ็กพีอี	1,030.46
4	จ3-48(3)-5/67ชบ	บริษัท บานเฟิร์ท นิว แมททีเรียล (ประเทศไทย) จำกัด	ผลิตกาวยูวี และสารเคลือบยูวี	637.05
5	3-9(2)-3/67กส	บริษัท ราชมิวา กรีน สตาร์ช จำกัด	ผลิตแป้งมันสำปะหลังและแป้งดัดแปลง (Modified Starch) กำลังการผลิต 400 ตันแป้ง/วัน	450.00
6	จ3-72-41/67รย	บริษัท จูเหอ อิเล็กทรอนิกส์ เทคโนโลยี (ประเทศไทย) จำกัด	ผลิตแผงวงจไฟฟ้า	309.00
7	3-90-6/67กก	โรงงานผลิตน้ำดี (อาร์โอ) เทศบาลเมืองปาดอง	ผลิตน้ำดี (อาร์โอ) เพื่อจำหน่าย	267.22
8	3-105-89/67ชบ	บริษัท อาปา สติล อินเตอร์เทรด จำกัด	กัดแยกวัสดุที่ไม่ใช้แล้วที่ไม่เป็นของเสียอันตราย	197.00
9	3-88(1)-89/67พบ	โครงการ โรงไฟฟ้าจากเซลล์พลังงานแสงอาทิตย์ชนิดติดตั้งบนหลังคา	ผลิตและจำหน่ายไฟฟ้าจากพลังงานแสงอาทิตย์ ชนิดติดตั้งบนหลังคาขนาดกำลังการผลิต 9.59 เมกะวัตต์ โดยคิด	195.00
10	จ3-27(6)-3/67ชบ	บริษัท จีชิน อินดัสเตรียล (ประเทศไทย) จำกัด	ผลิตฉนวนกันความร้อน ดูดซับเสียง ที่ทำจากเส้นใย	194.73
11	3-8(2)-8/67นฐ	บริษัท โซโนริก (ไทยแลนด์) จำกัด	ทำห้องเย็นเก็บผักและผลไม้ เช่น กระจับปี่เขียว ข้าวโพดฟักอ่อน และมันหวาน	175.00
12	จ3-47(3)-8/67นฐ	บริษัท คริสโก้ (ประเทศไทย) จำกัด	ผลิตเครื่องสำอาง	175.00
13	จ3-22(1)-3/67รย	บริษัท 17 เท็กซ์ไทล์ จำกัด	พิมพ์ผ้า ดัดเย็บ เคหะสิ่งทอ เช่น ผ้าห่ม พรหม และปลอกหมอน	155.00
14	3-34(6)-4/67อย	บริษัท ยูเอ็มเอส คลีน เอ็นเนอร์ยี 1 จำกัด	ผลิตเชื้อเพลิงชีวมวลผสมถ่านหิน	150.00
15	จ3-40(2)-6/67สก	บริษัท โรงงานสมุด มั่งฮั่ว จำกัด	ทำสมุดและผลิตภัณฑ์ต่างๆ	140.00
16	จ3-95(1)-26/67นฐ	บริษัท แรบบิท เซอร์วิซ จำกัด	ศูนย์ซ่อมสีและตัวถังรถยนต์ บริการซ่อม บำรุงรักษารถยนต์	123.50
17	จ3-60-18/67ชบ	บริษัท เฟิงเซ่ คาสท์ (ไทยแลนด์) จำกัด	ผลิตชิ้นส่วนอลูมิเนียมโดยการฉีดขึ้นรูป	119.00
18	จ3-43(1)-18/67นฐ	บริษัท เอสพีจี โกรเทค จำกัด	ผลิต ผสม ปรงแต่ง และแบ่งบรรจุสารป้องกันหรือกำจัดศัตรูพืชหรือสัตว์ หรือปุ๋ยเคมี ปุ๋ยอินทรีย์ ปุ๋ยชีวภาพ และ	110.00
19	จ3-43(1)-19/67นฐ	บริษัท ทริปเปิ้ล ที ไบโอเคม จำกัด	ผลิต ผสม ปรงแต่ง และแบ่งบรรจุสารป้องกันหรือกำจัดศัตรูพืชหรือสัตว์ หรือ ปุ๋ยเคมี ปุ๋ยอินทรีย์ ปุ๋ยชีวภาพ แล	110.00
20	จ3-64(12)-21/67สข	บริษัท เจริญ เมคเกอร์ เอ็นจิเนียริ่ง จำกัด	ตัด พับ ม้วน กลึง เจาะ คว้าน กัด ไส เจียน เชื่อมโลหะ ซ่อม ผลิตชิ้นส่วนและประกอบเครื่องจักร	100.38
21	3-34(4)-23/67พช	บริษัท เติควันน์ วัสดุ จำกัด	ผลิตเชื้อเพลิงชีวมวลอัดเม็ด (Wood Pellet)	100.00
22	จ3-4(6)-6/67สก	บริษัท จีไทย เทรคคิง จำกัด	แยกชิ้นส่วนเนื้อสัตว์และแปรรูปเนื้อสัตว์	100.00

ลำดับที่	เลขทะเบียน	ชื่อโรงงาน	ประกอบกิจการ	เงินทุน (ล้านบาท)
23	จ3-70-30/67รย	บริษัท พุทธรักษ์ โททิงค์ จำกัด	ผลิตและพ่นสี ชิ้นส่วนอุปกรณ์เครื่องใช้ไฟฟ้า และอุปกรณ์รถยนต์	100.00
24	จ3-64(1)-3/67ปท	บริษัท อินโซท์ เมคคานิคอล จำกัด	ผลิต ชิ้นส่วน เครื่องจักรและอุปกรณ์สแตนเลส	91.24
25	จ3-2(5)-5/67อท	บริษัท ไทยรุ่งเรือง 888 จำกัด	การเก็บรักษา หรือ ลำเลียงเมล็ดพืช และการร่อน หรือ แยกขนาด หรือคุณภาพของผลิตผลทางการเกษตร	90.00
26	จ3-64(11)-7/67ชบ	บริษัท รามูศเคนทร์ สยาม จำกัด	อัดเศษโลหะ และตัด พับ ม้วน โลหะ	88.00
27	3-106-59/67	บริษัท ไทย อีโคเทรค จำกัด	ถอด แยก บดย่อยชิ้นส่วนคอมพิวเตอร์ ชิ้นส่วนอิเล็กทรอนิกส์ และเครื่องใช้ไฟฟ้าใช้แล้ว เพื่อนำกลับมาใช้ประ	87.50
28	3-6(5)-3/67นค	บริษัท แม่อรุณ พู๊ดส์ จำกัด	ทำปลาร้าหมักปรุงรส ปลาร้าปรุงสุกโดยการต้ม และบรรจุในภาชนะที่ผนึกและอากาศเข้าไม่ได้	87.00
29	จ3-53(4)-43/67สก	บริษัท เถิงธงพานิชย์ พลาสติก จำกัด	ทำผลิตภัณฑ์พลาสติก เช่น แผ่นฟิล์มพลาสติก	85.00
30	จ3-8(1)-19/67ปท	บริษัท เค เจ ซี อินเตอร์พู้ด จำกัด	ผลิตสารหยาบแปรรูปและเส้นแก้ว □	82.52
31	จ3-53(5)-62/67สก	บริษัท วรินทร์รัตน์ บิสซิเนส จำกัด	ผลิตผลิตภัณฑ์พลาสติก เช่น ถังน้ำพลาสติก ถังเก็บน้ำพลาสติกทุกชนิด และถังบำบัดน้ำเสีย	82.00
32	จ3-53(1)-44/67ชบ	บริษัท ยูนิโก้ อินคัสทรี (ไทยแลนด์) จำกัด	ผลิตกระเป๋าดินทาง กระเป๋าสะพาย	78.50
33	จ3-3(2)-160/67รย	บริษัท สยาม เอทานอล เอ็กซ์พอร์ต จำกัด	ขุดทราย คัดและร่อนทราย	77.00
34	จ3-58(1)-192/67รย	บริษัท ทรัพย์สาครคอนกรีต จำกัด	ผลิตคอนกรีตผสมเสร็จ ทำผลิตภัณฑ์คอนกรีต เช่น ท่อคอนกรีต เสา เสาเข็ม บ่อพัก เป็นต้น	74.30
35	จ3-42(1)-12/67ปท	บริษัท ซีนอน อินเตอร์ จำกัด	ผลิต เก็บรักษา แบ่งบรรจุเคมีภัณฑ์ สารเคมี	73.92
36	3-106-63/67ปจ	นายชัชวาลย์ สงครามรอด	นำยางรถที่ใช้แล้วมาผลิตเป็นน้ำมันเตาและผงคาร์บอน โดยผ่านกระบวนการไพโรไลซิส	70.00
37	จ3-58(1)-186/67นศ	ห้างหุ้นส่วนจำกัด ธนโชติวิศุก่อสร้าง	ผลิตคอนกรีตผสมเสร็จ	63.00
38	3-105-84/67สก	บริษัท เอส จอยท์ เมทัล จำกัด	คัดแยกวัสดุที่ไม่ใช้แล้วที่ไม่เป็นอันตราย เช่น เศษสายไฟฟ้า เศษโลหะ เศษพลาสติก เศษเหล็ก เศษสแตนเลส เศ	60.00
39	3-106-64/67รย	บริษัท เรคจูค ทรี พร็อพเพอร์ตี้ จำกัด	ผลิตเชื้อเพลิงแข็ง (SRE) จากวัสดุที่ไม่ใช้แล้วที่ไม่เป็นของเสียอันตราย ปอกเศษสายไฟที่ไม่เป็นของเสียอันตราย	60.00
40	3-88(1)-90/67ชบ	บริษัท กรีนเฮลโล โขลาร์ 4 (ไทยแลนด์) จำกัด	ผลิตพลังงานไฟฟ้าจากพลังงานแสงอาทิตย์แบบติดตั้งบนหลังคา ขนาดกำลังการผลิต 2,136.645 กิโลวัตต์	59.93
41	3-4(6)-7/67ชร	บริษัท แอล.เอ็ม. อินเทอร์เน็ต กรุ๊ป จำกัด	ผลิตไขมันจากไส้หมอบแห้ง (เฮปารินดิบ) โดยวิธีการบด นึ่ง และอบแห้ง	59.00
42	จ3-34(6)-3/67ลป	บริษัท กรีนลิ่งส์ อินเทอร์เน็ต เนชั่นแนล จำกัด (สาขา 2)	ผลิตถ่าน	58.50
43	3-64(13)-59/67	บริษัท ดี.เค. ใดคัท จำกัด	ผลิตและออกแบบลวดตัดหรือแม่พิมพ์ที่ใช้สำหรับการตัดวัสดุต่างๆ เช่น กระดาษลึงพิมพ์ กระดาษลูกฟูก พลาสติก	56.00
44	จ3-91(1)-15/67ชบ	บริษัท อินเน็กซ์ เคมีคอล จำกัด	แบ่งบรรจุสินค้า	56.00
45	จ3-9(1)-10/67กส	บริษัท หม่องชัย รุ่งเรือง อินเทอร์เน็ต (2024) จำกัด	สีข้าว (กำลังสี 100 เกวียน/วัน) คัดหรือแยกขนาด และปรับปรุงคุณภาพข้าว	55.00
46	3-106-65/67ลป	บริษัท แบ็ลลี่ จำกัด	ผลิตชิ้นน้ำมันจากกระบวนการไพโรไลซิสจากยางรถยนต์ที่ไม่ใช้แล้วเพื่อจำหน่าย	50.65
47	3-106-58/67สก	บริษัท เจเอส.เอ็นไวรอนเมนท์ จำกัด	ทำเม็ดพลาสติก ทำผลิตภัณฑ์จากพลาสติก บดหรือย่อยพลาสติก หลอมหล่อเศษ ตะกรันและตะกรันโลหะ คัดแ	50.00
48	จ3-2(1)-16/67อบ	บริษัท ชัยวัฒนาวิญญู จำกัด	อบลดความชื้นข้าวเปลือก	50.00

ลำดับที่	เลขทะเบียน	ชื่อโรงงาน	ประกอบกิจการ	เงินทุน (ล้านบาท)
49	จ3-61-9/67รย	ห้างหุ้นส่วนจำกัด พรนิภา โพรเกรส ระยอง	ซ่อมแซม ดัดแปลง ตกแต่ง ประกอบชิ้นงานโลหะ โดยกระบวนการกลึง เจียร์ กัด ใส เชื่อม โลหะ	50.00

รายงานแยกตามหน่วยงานที่อนุญาต

- อนุญาตโดยกรมโรงงานอุตสาหกรรม

- แยกตามจังหวัด
- แยกตามประเภทการประกอบกิจการโรงงานตามบัญชีท้ายกฎกระทรวง พ.ร.บ.โรงงาน พ.ศ. 2535

- อนุญาตโดยอุตสาหกรรมจังหวัด

- แยกตามจังหวัด
- แยกตามประเภทการประกอบกิจการโรงงานตามบัญชีท้ายกฎกระทรวง พ.ร.บ.โรงงาน พ.ศ. 2535

- อนุญาตโดยองค์รปกครองส่วนท้องถิ่น

- แยกตามจังหวัด
- แยกตามประเภทการประกอบกิจการโรงงานตามบัญชีท้ายกฎกระทรวง พ.ร.บ.โรงงาน พ.ศ. 2535

- อนุญาตจากกรมอุตสาหกรรมพื้นฐานและการเหมืองแร่

- แยกตามจังหวัด
- แยกตามประเภทการประกอบกิจการโรงงานตามบัญชีท้ายกฎกระทรวง พ.ร.บ.โรงงาน พ.ศ. 2535

- สำนักงานคณะกรรมการกำกับกิจการพลังงาน

- แยกตามจังหวัด
- แยกตามประเภทการประกอบกิจการโรงงานตามบัญชีท้ายกฎกระทรวง พ.ร.บ.โรงงาน พ.ศ. 2535

รายงานแยกตามหน่วยงานที่อนุญาต

อนุญาตจากกรมโรงงานอุตสาหกรรม

แยกตามจังหวัด

แยกตามประเภทการประกอบกิจการโรงงานตามบัญชีท้ายกฎกระทรวง พ.ร.บ.โรงงาน พ.ศ. 2535

ตารางที่ 6 สรุปโรงงานที่ได้รับอนุญาตประกอบกิจการ จำพวก 3 จากกรมโรงงานอุตสาหกรรม

แยกตามจังหวัด เดือนตุลาคม 2567

จังหวัด	จำนวน (โรง)	คนงาน	เงินทุน (ล้านบาท)
กรุงเทพมหานคร	4	124	181.50
กาฬสินธุ์	1	95	450.00
ฉะเชิงเทรา	2	28	10.60
ชลบุรี	3	58	247.50
เชียงราย	1	17	59.00
นครนายก	1	20	4.50
นครปฐม	1	43	175.00
นครราชสีมา	1	5	9.00
นครศรีธรรมราช	1	7	25.50
บุรีรัมย์	1	6	18.00
ปทุมธานี	1	7	12.00
ปราจีนบุรี	1	55	70.00
พระนครศรีอยุธยา	2	2,780	6,530.80
เพชรบูรณ์	1	80	100.00
ภูเก็ต	2	25	285.22
ร้อยเอ็ด	1	210	12,120.00
ระยอง	4	87	135.30
ลพบุรี	1	16	50.65
ลำพูน	1	18	17.00
สมุทรปราการ	3	44	79.00
สมุทรสาคร	4	145	120.50
สุรินทร์	1	9	11.00
หนองคาย	1	48	87.00
อุบลราชธานี	3	37	71.31
รวม	42	3,964	20,870.38

ตารางที่ 7 สรุปรองงานที่ได้รับอนุญาตประกอบกิจการ จำพวก 3 จากกรมโรงงานอุตสาหกรรม

แยกตามประเภท เดือนตุลาคม 2567

ประเภท โรงงาน	ชื่อประกอบกิจการ	จำนวน โรงงาน	คนงาน	เงินทุนรวม (ล้านบาท)
4(6)	การล้าง ข่าแหละ แกะ ต้ม นึ่ง ทอด หรือบดสัตว์ หรือส่วนหนึ่งส่วนใดของสัตว์	1	17	59.00
6(5)	การล้าง ข่าแหละ แกะ ต้ม นึ่ง ทอด หรือบดสัตว์น้ำ	1	48	87.00
8(2)	การถนอมผัก พืช หรือผลไม้โดยวิธีกวน ตากแห้ง ดอง หรือทำให้เยือกแข็งโดยฉับพลัน	1	43	175.00
9(2)	การทำแป้ง	1	95	450.00
11(3)	การทำน้ำตาลทรายดิบ หรือน้ำตาลทรายขาว	1	210	12,120.00
34(1)	การเลื่อย ไส ซอย เซาะร่อง หรือการแปรรูปไม้ด้วยวิธีอื่นที่คล้ายคลึงกัน	1	4	8.59
34(3)	การทำไม้วีเนียร์ หรือไม้อัดทุกชนิด	1	12	24.00
34(4)	การทำฝอยไม้ การบด ปั่น หรือย่อยไม้	4	102	154.50
34(6)	การเผาถ่านจากไม้	1	50	150.00
53(5)	การทำพลาสติกเป็นเม็ด แท่ง ท่อ หลอด แผ่น ชั้น ผง หรือรูปทรงต่าง ๆ	2	34	33.00
64(13)	การกลึง เจาะ คว้าน กัด ไส เจียน หรือเชื่อมโลหะทั่วไป	1	68	56.00
72	โรงงานผลิต ประกอบหรือซ่อมแซมเครื่องรับวิทยุ เครื่องรับโทรทัศน์ ผลิตภัณฑ์ที่	1	2,730	6,380.80
90	โรงงานจัดหาน้ำ ทำน้ำให้บริสุทธิ์ หรือจำหน่ายน้ำไปยังอาคารหรือโรงงานอุตสาหกรรม	1	-	267.22
105	โรงงานคัดแยกหรือฟั้กลบสิ่งปฏิกูลหรือวัสดุที่ไม่ใช่แล้ว	14	240	458.32
106	การนำผลิตภัณฑ์อุตสาหกรรมที่ไม่ใช่แล้วหรือของเสียจากโรงงานมาผลิตเป็นวัตถุดิบ	11	311	446.95
รวม		42	3,964	20,870.38

รายงานแยกตามหน่วยงานที่อนุญาต

อนุญาตจากอุตสาหกรรมจังหวัด

แยกตามจังหวัด

แยกตามประเภทการประกอบกิจการโรงงานตามบัญชีท้ายกฎกระทรวง พ.ร.บ.โรงงาน พ.ศ. 2535

ตารางที่ 8 สรุปโรงงานที่ได้รับอนุญาตประกอบกิจการ จำพวก 3 และที่ได้รับใบอนุญาตประกอบกิจการ จำพวก 2

จากสำนักงานอุตสาหกรรมจังหวัด แยกตามจังหวัด เดือนตุลาคม 2567

จังหวัด	จำนวน โรงงาน	คนงาน	เงินทุน (ล้านบาท)
กาฬสินธุ์	1	8	55.00
กำแพงเพชร	1	10	2.40
ขอนแก่น	2	17	32.65
ฉะเชิงเทรา	4	88	81.79
ชลบุรี	21	931	2,432.46
ชัยภูมิ	1	5	10.00
เชียงใหม่	1	7	6.20
ศรีสะเกษ	1	2	4.00
ตาก	1	14	5.00
นครปฐม	8	280	590.90
นครราชสีมา	4	36	34.04
นครศรีธรรมราช	2	28	68.00
นนทบุรี	3	65	48.00
บึงกาฬ	2	17	21.00
ปทุมธานี	8	340	361.90
ประจวบคีรีขันธ์	1	7	20.00
ปัตตานี	1	1	4.40
พระนครศรีอยุธยา	1	25	21.00
พะเยา	1	21	14.01
พังงา	1	5	38.60
ร้อยเอ็ด	1	5	12.00
ระนอง	1	3	2.50
ระยอง	15	629	983.64
ลพบุรี	2	73	71.50
ลำปาง	1	5	3.70
สกลนคร	1	4	8.00
สงขลา	2	38	141.86
สมุทรสาคร	21	518	826.69
สระบุรี	2	23	28.80

จังหวัด	จำนวน โรงงาน	คนงาน	เงินทุน (ล้านบาท)
สุโขทัย	2	4	12.50
สุพรรณบุรี	1	17	21.64
สุราษฎร์ธานี	3	20	46.44
อ่างทอง	1	15	90.00
อุดรธานี	2	18	39.00
อุตรดิตถ์	1	4	9.00
อุบลราชธานี	3	14	79.00
รวม	124	3297	6,227.62

ตารางที่ 9 สรุปโรงงานที่ได้รับอนุญาตประกอบกิจการ จำพวก 3 และที่ได้รับใบอนุญาตประกอบกิจการ จำพวก 2 จากสำนักงานอุตสาหกรรมจังหวัด แยกตามประเภท เดือนตุลาคม 2567

ประเภท โรงงาน	ชื่อประกอบกิจการ	จำนวน โรงงาน	คนงาน	เงินทุนรวม (ล้านบาท)
2(1)	การต้ม นึ่ง หรืออบพืชหรือเมล็ดพืช	1	6	50.00
2(5)	การเก็บรักษาหรือลำเลียงพืช เมล็ดพืช หรือผลิตผลจากพืชในไซโล โกดัง	1	15	90.00
3(2)	การขุดหรือลอกกรวด ทราช หรือดิน	9	26	123.70
3(3)	การร่อนหรือคัดกรวดหรือทราช	2	13	8.70
3(4)	การคัดทราช	4	16	27.20
4(1)	การฆ่าสัตว์	2	29	39.01
4(6)	การล้าง ขำ แหละ แกะ ต้ม นึ่ง ทอด หรืออบสัตว์ หรือส่วนหนึ่งส่วนใด	1	30	100.00
8(1)	การทำอาหารหรือเครื่องดื่มาจากผัก พืช หรือผลไม้ และบรรจุในภาชนะ	1	197	82.52
9(1)	การสี ผัด หรือขัดข้าว	1	8	55.00
10(3)	การทำผลิตภัณฑ์อาหารจากแป้ง เป็นเส้น เม็ด หรือชิ้น	1	60	1.00
11(1)	การทำน้ำเชื่อม	2	53	63.40
11(5)	การทำน้ำตาลก้อน หรือน้ำตาลผง	1	17	14.29
20(1)	การทำน้ำดื่ม	3	53	66.35
22(1)	การหมัก คาร์บอนไนซ์ สาง หวี รีด บั่น อบ ควบ บิดเกลียว กรอ เท็กซ์เจอร์	1	180	155.00
23(1)	การทำผลิตภัณฑ์จากสิ่งทอเป็นเครื่องใช้ในบ้าน	2	187	24.00
27(6)	การทำวัสดุจากเส้นใยสำหรับใช้ทำเบาะ นวม หรือสิ่งที่คล้ายคลึงกัน	1	82	194.73
34(6)	การเผาถ่านจากไม้	1	70	58.50
37	โรงงานทำเครื่องเรือนหรือเครื่องตกแต่งภายในอาคารจากไม้ แก้ว ยาง	1	10	14.00
39	โรงงานผลิตภาชนะบรรจุจากกระดาษทุกชนิดหรือแผ่นกระดาษไฟเบอร์	3	58	79.00
40(2)	การทำผลิตภัณฑ์ซึ่งมีใยภาชนะบรรจุจากเยื่อกระดาษ หรือกระดาษแข็ง	1	65	140.00
41(1)	การพิมพ์ การทำแฟ้มเก็บเอกสาร การเย็บเล่ม ทำปก หรือตกแต่งสิ่งพิมพ์	1	45	40.00
42(1)	การทำเคมีภัณฑ์ สารเคมี หรือวัสดุเคมี ที่มีไซ (3)	3	54	96.92
43(1)	การทำปุ๋ย หรือสารป้องกันหรือกำจัดศัตรูพืชหรือสัตว์	3	28	222.40
45(1)	การทำสีสำหรับใช้ทา พื้น หรือเคลือบ	1	6	1.00
47(1)	การทำสบู่ วัสดุสังเคราะห์สำหรับซักฟอก แชมพู ผลิตภัณฑ์สำหรับโกน	2	37	38.78
47(3)	การทำเครื่องสำอาง หรือสิ่งปรุงแต่งร่างกาย	1	116	175.00
48(2)	การทำยาฆ่าเชื้อโรค หรือยาดับกลิ่น	1	8	40.00
48(3)	การทำผลิตภัณฑ์สำหรับกันน้ำ ตัวทำให้เปียกน้ำ ตัวทำให้ดีเข้าด้วยกัน	1	108	637.05
50(4)	การผสมผลิตภัณฑ์จากปิโตรเลียมเข้าด้วยกัน หรือการผสมผลิตภัณฑ์จาก	1	5	26.00
52(4)	การทำผลิตภัณฑ์ยางนอกจากที่ระบุไว้ใน ลำดับที่ 51 จากยางธรรมชาติ	1	20	26.00
53(1)	การทำเครื่องมือ เครื่องใช้ เครื่องเรือน หรือเครื่องประดับ และรวมถึงชิ้น	4	218	137.66
53(4)	การทำภาชนะบรรจุ เช่น ถุง หรือกระสอบ	3	72	154.00

ประเภท โรงงาน	ชื่อประกอบกิจการ	จำนวน โรงงาน	คนงาน	เงินทุนรวม (ล้านบาท)
53(5)	การทำพลาสติกเป็นเม็ด แท่ง ท่อ หลอด แผ่น ชั้น ผง หรือรูปทรงต่าง ๆ	6	145	1,222.36
53(9)	การล้าง บด หรือย่อยพลาสติก	2	35	17.50
58(1)	การทำผลิตภัณฑ์คอนกรีต ผลิตภัณฑ์คอนกรีตผสมผลิตภัณฑ์ยิปซัม หรือ	17	220	356.72
60	การถลุง ผสม ทำให้บริสุทธิ์ หล่อ หลอม ริด ดึง หรือผลิตโลหะในขั้นต้น	1	120	119.00
61	โรงงานผลิต ตบแต่ง ดัดแปลง หรือซ่อมแซมเครื่องมือหรือเครื่องใช้ที่	1	20	50.00
63(2)	การทำส่วนประกอบสำหรับใช้ในการก่อสร้างอาคาร	3	60	111.63
63(5)	การทำส่วนประกอบสำหรับใช้กับระบบเครื่องปรับอากาศ	1	60	23.00
64(1)	การทำภาชนะบรรจุ	1	11	91.24
64(2)	การทำผลิตภัณฑ์ด้วยวิธีป้อนหรือกระแทก	1	50	12.70
64(6)	การทำขดสปริงเหล็ก สลัก เป็นเกลียว วงแหวน หมุดย้ำ หรือหลอดชน	1	20	24.00
64(11)	การอัดเศษโลหะ	1	15	88.00
64(12)	การตัด พับ หรือม้วนโลหะ	6	119	158.37
64(13)	การกลึง เจาะ คว้าน กัด ไส เจียน หรือเชื่อมโลหะทั่วไป	1	28	3.50
67(7)	การทำ ดัดแปลง หรือซ่อมแซมแบบ (Dies) หรือเครื่องจับ (Jigs) สำหรับ	1	22	42.52
70	โรงงานผลิต ประกอบหรือซ่อมแซมเครื่องสูบน้ำ เครื่องอัดอากาศ เครื่อง	2	85	125.00
71	โรงงานผลิต ประกอบหรือซ่อมแซมเครื่องจักรหรือผลิตภัณฑ์ที่ระบุไว้	2	74	28.89
72	โรงงานผลิต ประกอบหรือซ่อมแซมเครื่องรับวิทยุ เครื่องรับโทรทัศน์	1	60	309.00
73	โรงงานผลิต ประกอบหรือดัดแปลง เครื่องมือหรือเครื่องใช้ไฟฟ้าที่ไม่	2	34	84.50
81(1)	การทำ ดัดแปลง หรือซ่อมแซมเครื่องมือหรืออุปกรณ์วิทยาศาสตร์ที่ใช้	1	5	6.30
90	โรงงานจัดหาน้ำ ทำน้ำให้บริสุทธิ์ หรือจำหน่ายน้ำไปยังอาคารหรือโรง	5	35	107.08
91(1)	การบรรจุสินค้าทั่วไป	1	32	56.00
92	โรงงานห้องเย็น	2	45	42.00
95(1)	การซ่อมแซมยานที่ขับเคลื่อนด้วยเครื่องยนต์หรือส่วนประกอบของยาน	2	36	148.00
98	โรงงานซักรีด ซักแห้ง ซักฟอก ริด อัด หรือย้อมผ้า หรือนุ่งห่ม พรหม หรือ	1	20	10.40
100(1)	การทำ ฟัน หรือเคลือบสี	1	54	8.70
รวม		124	3,297	6,227.62

รายงานแยกตามหน่วยงานที่อนุญาต
อนุญาตจากองค์กรปกครองส่วนท้องถิ่น
แยกตามจังหวัด

แยกตามประเภทการประกอบกิจการโรงงานตามบัญชีท้ายกฎกระทรวง พ.ร.บ.โรงงาน พ.ศ. 2535

ตารางที่ 10 สรุปโรงงานที่ได้รับใบอนุญาตประกอบกิจการ จำพวก 2 จากองค์กรปกครองส่วนท้องถิ่น

แยกตามจังหวัด เดือนตุลาคม 2567

จังหวัด	จำนวน โรงงาน	คนงาน	เงินทุน (ล้านบาท)
ปทุมธานี	2	26	53.00
สมุทรสาคร	1	24	26.63
รวม	3	50	79.63

ตารางที่ 11 สรุปโรงงานที่ได้รับใบอนุญาตประกอบกิจการ จำพวก 2 จากองค์กรปกครองส่วนท้องถิ่น

แยกตามประเภท เดือนตุลาคม 2567

ประเภท โรงงาน	ชื่อประกอบกิจการ	จำนวน โรงงาน	คนงาน	เงินทุนรวม (ล้านบาท)
58(1)	การทำผลิตภัณฑ์คอนกรีต ผลิตภัณฑ์คอนกรีตผสมผลิตภัณฑ์ยิปซัม หรือ	1	15	27.00
64(12)	การตัด พับ หรือม้วนโลหะ	1	11	26.00
73	โรงงานผลิต ประกอบหรือตัดแปลง เครื่องมือหรือเครื่องใช้ไฟฟ้าที่ไม่	1	24	26.63
	รวม	3	50	79.63

รายงานแยกตามหน่วยงานที่อนุญาต

อนุญาตจากสำนักงานคณะกรรมการกำกับกิจการพลังงาน

แยกตามจังหวัด

แยกตามประเภทการประกอบกิจการโรงงานตามบัญชีท้ายกฎกระทรวง พ.ร.บ.โรงงาน พ.ศ. 2535

ตารางที่ 12 สรุปโรงงานที่ได้รับอนุญาตประกอบกิจการ จำพวก 3 และที่ได้รับใบอนุญาตประกอบกิจการ จำพวก 2

จากสำนักงานคณะกรรมการกำกับกิจการพลังงาน แยกตามจังหวัด เดือนตุลาคม 2567

จังหวัด	จำนวน โรงงาน	คนงาน	เงินทุน (ล้านบาท)
ชลบุรี	1	2	59.93
เพชรบุรี	1	2	195.00
รวม	2	4	254.93

ตารางที่ 13 สรุปโรงงานที่ได้รับอนุญาตประกอบกิจการ จำพวก 3 และที่ได้รับใบอนุญาตประกอบกิจการ จำพวก 2
จากสำนักงานคณะกรรมการกำกับกิจการพลังงาน แยกตามประเภท เดือนตุลาคม 2567

ประเภท โรงงาน	ชื่อประกอบกิจการ	จำนวน โรงงาน	คนงาน	เงินทุนรวม (ล้านบาท)
88(1)	การผลิตพลังงานไฟฟ้าจากพลังงานแสงอาทิตย์ ยกเว้นที่ติดตั้งบนหลังคา คาด	2	4	254.93
	รวม	2	4	254.93

โรงงานที่ได้รับอนุญาตขยายกิจการ

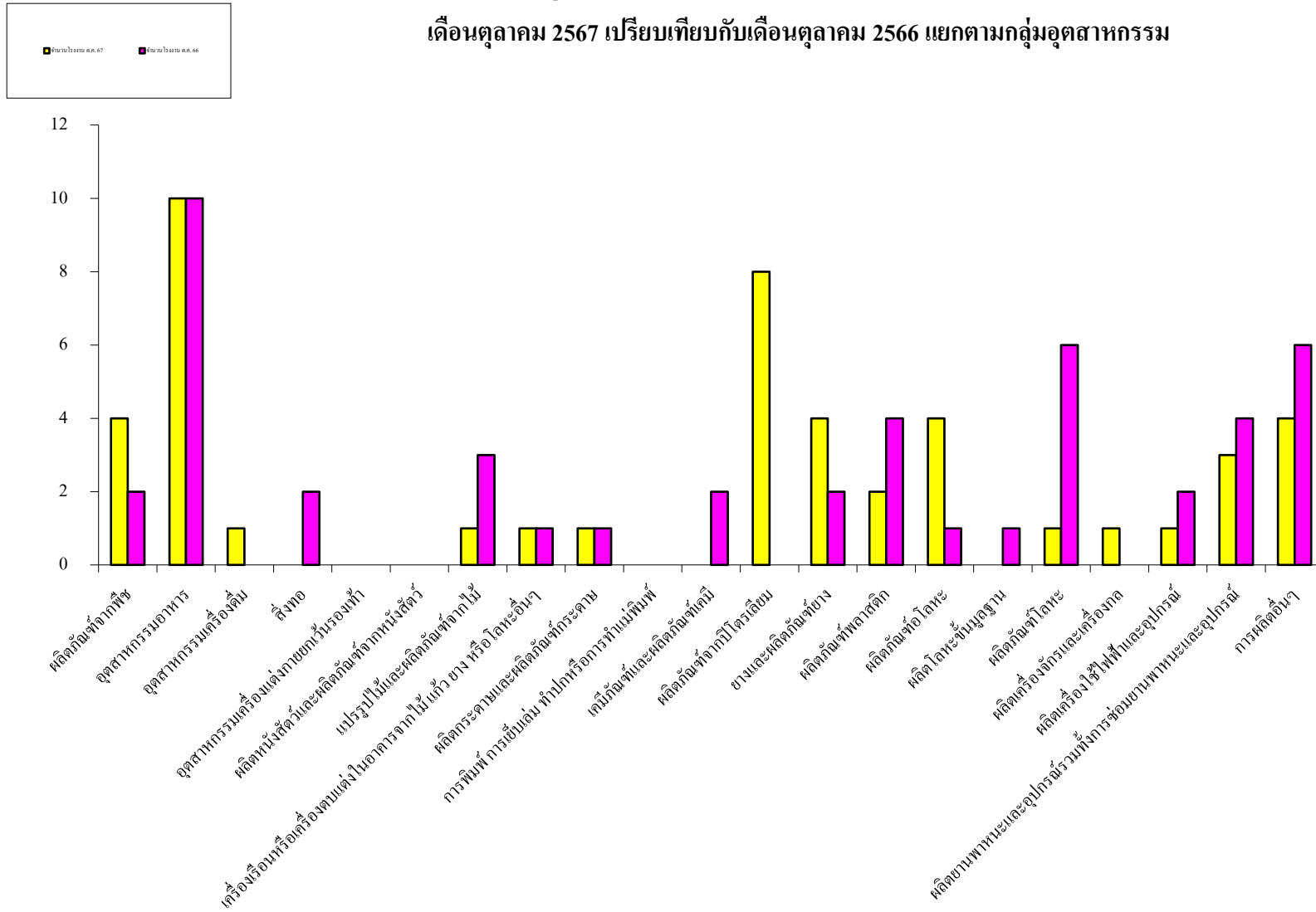
ตารางที่ 14 จำนวนโรงงานที่ได้รับใบอนุญาตขยายกิจการ เดือนตุลาคม 2567 แยกตามกลุ่มอุตสาหกรรม

ลำดับ กลุ่มที่	กลุ่มอุตสาหกรรม	จำนวน (โรง)	คนงาน	เงินทุน (ล้านบาท)
1	ผลิตภัณฑ์จากพืช	4	55	157.00
2	อุตสาหกรรมอาหาร	10	949	609.66
3	อุตสาหกรรมเครื่องดื่มน้ำ	1	108	50.00
4	สิ่งทอ	-	-	-
5	อุตสาหกรรมเครื่องแต่งกายยกเว้นรองเท้า	-	-	-
6	ผลิตหนังสือพิมพ์และผลิตภัณฑ์จากหนังสือพิมพ์	-	-	-
7	แปรรูปไม้และผลิตภัณฑ์จากไม้	1	-	15.00
8	เครื่องเรือนหรือเครื่องตกแต่งในอาคารจากไม้ แก้ว ยาง หรือโลหะอื่นๆ	1	70	85.00
9	ผลิตกระดาษและผลิตภัณฑ์กระดาษ	1	50	41.00
10	การพิมพ์ การเย็บเล่ม ทำปกหรือการทำแม่พิมพ์	-	-	-
11	เคมีภัณฑ์และผลิตภัณฑ์เคมี	-	-	-
12	ผลิตภัณฑ์จากปิโตรเลียม	8	56	212.00
13	ยางและผลิตภัณฑ์ยาง	4	434	310.58
14	ผลิตภัณฑ์พลาสติก	2	24	149.00
15	ผลิตภัณฑ์อลูมิเนียม	4	58	86.33
16	ผลิตโลหะขั้นมูลฐาน	-	-	-
17	ผลิตภัณฑ์โลหะ	1	-	-
18	ผลิตเครื่องจักรและเครื่องกล	1	-	42.50
19	ผลิตเครื่องใช้ไฟฟ้าและอุปกรณ์	1	193	65.00
20	ผลิตยานพาหนะและอุปกรณ์รวมทั้งการซ่อมยานพาหนะและอุปกรณ์	3	387	718.46
21	การผลิตอื่นๆ	4	152	54.60
รวม		46	2,536	2,596.13

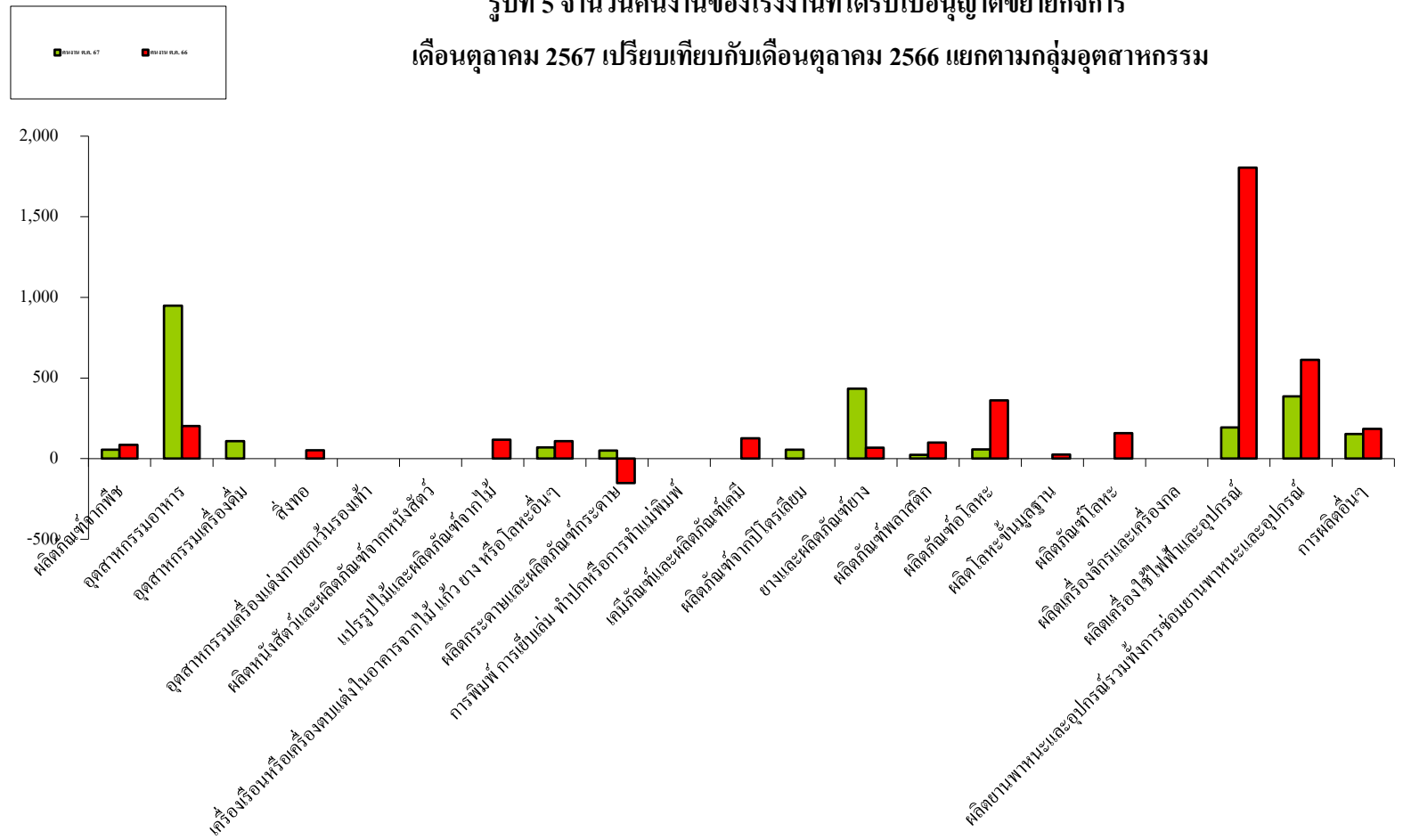
ตารางที่ 15 จำนวนโรงงานที่ได้รับใบอนุญาตขยายกิจการ เดือนตุลาคม 2567 เปรียบเทียบกับเดือนตุลาคม 2566 แยกตามกลุ่มอุตสาหกรรม

ลำดับ กลุ่มที่	กลุ่มอุตสาหกรรม	จำนวนโรงงาน		การเพิ่ม-ลด	คนงาน		การเพิ่ม-ลด	เงินทุน(ล้านบาท)		การเพิ่ม-ลด
		ต.ค. 67	ต.ค. 66	(%)	ต.ค. 67	ต.ค. 66	(%)	ต.ค. 67	ต.ค. 66	(%)
1	ผลิตภัณฑ์จากพืช	4	2	100.00	55	85	-35.29	157.00	2,442.75	-93.57
2	อุตสาหกรรมอาหาร	10	10	0.00	949	202	369.80	609.66	1,857.13	-67.17
3	อุตสาหกรรมเครื่องดื่มน้ำ	1	0	-	108	0	-	50.00	0.00	-
4	สิ่งทอ	0	2	-100.00	0	52	-100.00	0.00	22.30	-100.00
5	อุตสาหกรรมเครื่องแต่งกายยกเว้นรองเท้า	0	0	-	0	0	-	0.00	0.00	-
6	ผลิตภัณฑ์สิ่งทอและผลิตภัณฑ์จากหนังสัตว์	0	0	-	0	0	-	0.00	0.00	-
7	แปรรูปไม้และผลิตภัณฑ์จากไม้	1	3	-66.67	0	117	-100.00	15.00	140.10	-89.29
8	เครื่องเรือนหรือเครื่องตกแต่งในอาคารจากไม้ แก้ว ยาง หรือโลหะอื่นๆ	1	1	0.00	70	109	-35.78	85.00	128.73	-33.97
9	ผลิตภัณฑ์กระดาษและผลิตภัณฑ์กระดาษ	1	1	0.00	50	-151	-133.11	41.00	104.26	-60.68
10	การพิมพ์ การเย็บเล่ม ทำปกหรือการทำแม่พิมพ์	0	0	-	0	0	-	0.00	0.00	-
11	เคมีภัณฑ์และผลิตภัณฑ์เคมี	0	2	-100.00	0	127	-100.00	0.00	213.90	-100.00
12	ผลิตภัณฑ์จากปิโตรเลียม	8	0	-	56	0	-	212.00	0.00	-
13	ยางและผลิตภัณฑ์ยาง	4	2	100.00	434	67	547.76	310.58	38.34	710.14
14	ผลิตภัณฑ์พลาสติก	2	4	-50.00	24	99	-75.76	149.00	296.41	-49.73
15	ผลิตภัณฑ์อลูมิเนียม	4	1	300.00	58	362	-83.98	86.33	222.50	-61.20
16	ผลิตภัณฑ์โลหะขั้นมูลฐาน	0	1	-100.00	0	25	-100.00	0.00	5.00	-100.00
17	ผลิตภัณฑ์โลหะ	1	6	-83.33	0	158	-100.00	0.00	662.40	-100.00
18	ผลิตเครื่องจักรและเครื่องกล	1	0	-	0	0	-	42.50	0.00	-
19	ผลิตเครื่องใช้ไฟฟ้าและอุปกรณ์	1	2	-50.00	193	1,805	-89.31	65.00	2,765.52	-97.65
20	ผลิตยานพาหนะและอุปกรณ์รวมทั้งการซ่อมยานพาหนะและอุปกรณ์	3	4	-25.00	387	612	-36.76	718.46	560.40	28.20
21	การผลิตอื่นๆ	4	6	-33.33	152	185	-17.84	54.60	223.96	-75.62
	รวม	46	47	-2.13	2,536	3,854	-34.20	2,596.13	9,683.69	-73.19

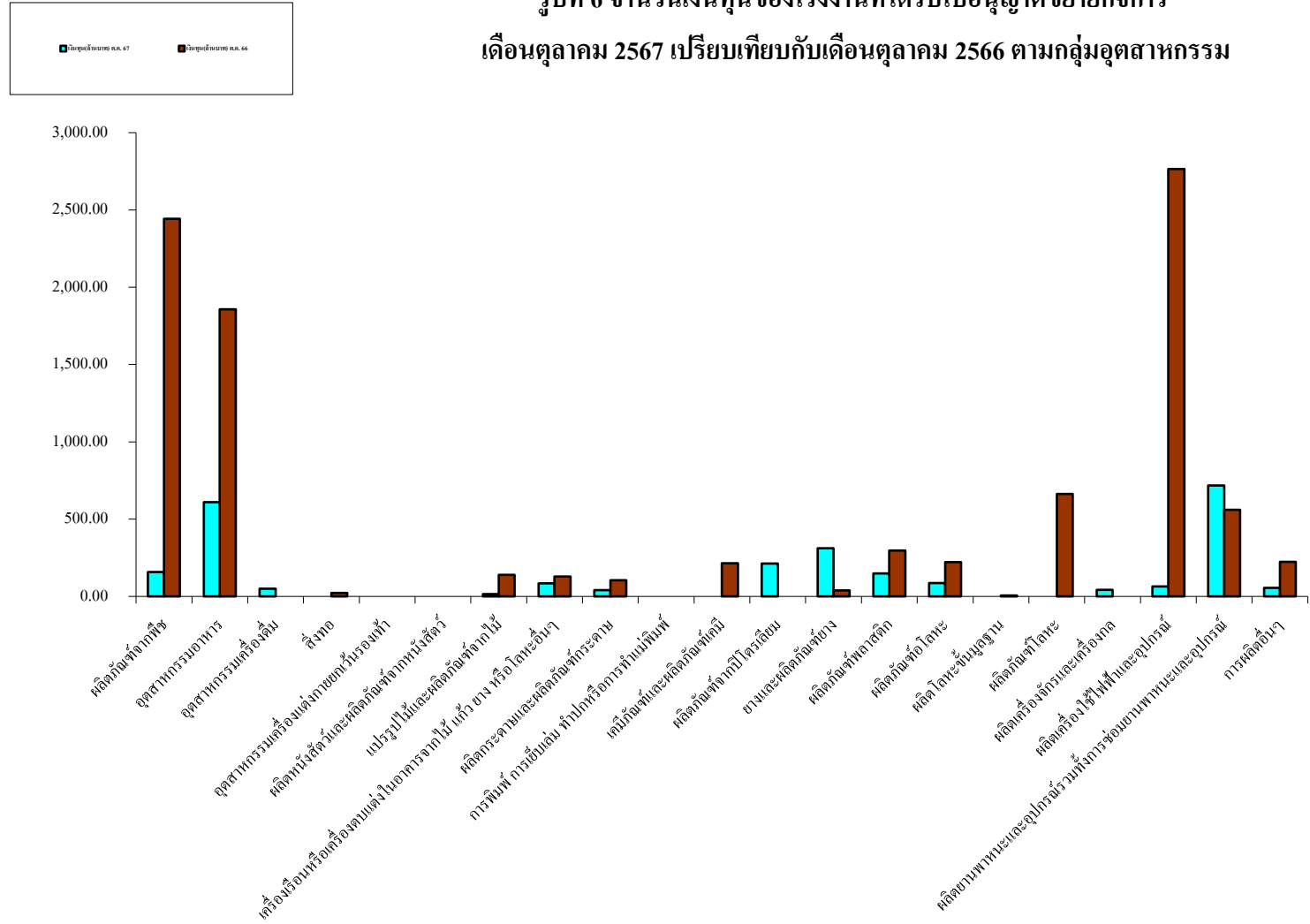
รูปที่ 4 จำนวนโรงงานที่ได้รับใบอนุญาตขยายกิจการ
เดือนตุลาคม 2567 เปรียบเทียบกับเดือนตุลาคม 2566 แยกตามกลุ่มอุตสาหกรรม



รูปที่ 5 จำนวนคนงานของโรงงานที่ได้รับใบอนุญาตขยายกิจการ
เดือนตุลาคม 2567 เปรียบเทียบกับเดือนตุลาคม 2566 แยกตามกลุ่มอุตสาหกรรม



รูปที่ 6 จำนวนเงินทุนของโรงงานที่ได้รับใบอนุญาตขยายกิจการ
เดือนตุลาคม 2567 เปรียบเทียบกับเดือนตุลาคม 2566 ตามกลุ่มอุตสาหกรรม



โรงงานที่เลิกประกอบกิจการ

ตารางที่ 16 จำนวนโรงงานที่เลิกประกอบกิจการ เดือนตุลาคม 2567 แยกตามกลุ่มอุตสาหกรรม

ลำดับ กลุ่มที่	กลุ่มอุตสาหกรรม	จำนวน (โรง)	คนงาน	เงินทุน (ล้านบาท)
1	ผลิตภัณฑ์จากพืช	10	161	278.26
2	อุตสาหกรรมอาหาร	13	540	371.90
3	อุตสาหกรรมเครื่องดื่มน้ำ	-	-	-
4	สิ่งทอ	2	50	14.00
5	อุตสาหกรรมเครื่องแต่งกายยกเว้นรองเท้า	1	50	8.08
6	ผลิตหนังสือพิมพ์และผลิตภัณฑ์จากหนังสือพิมพ์	3	85	174.00
7	แปรรูปไม้และผลิตภัณฑ์จากไม้	5	105	84.45
8	เครื่องเรือนหรือเครื่องตกแต่งในอาคารจากไม้ แก้ว ยาง หรือโลหะอื่นๆ	2	94	10.50
9	ผลิตกระดาษและผลิตภัณฑ์กระดาษ	-	-	-
10	การพิมพ์ การเย็บเล่ม ทำปกหรือการทำแม่พิมพ์	2	39	57.00
11	เคมีภัณฑ์และผลิตภัณฑ์เคมี	5	123	59.00
12	ผลิตภัณฑ์จากปิโตรเลียม	2	28	44.00
13	ยางและผลิตภัณฑ์ยาง	2	67	49.60
14	ผลิตภัณฑ์พลาสติก	6	137	41.70
15	ผลิตภัณฑ์อโลหะ	9	118	137.68
16	ผลิตโลหะขั้นมูลฐาน	4	137	1,055.30
17	ผลิตภัณฑ์โลหะ	14	245	273.18
18	ผลิตเครื่องจักรและเครื่องกล	-	-	-
19	ผลิตเครื่องใช้ไฟฟ้าและอุปกรณ์	3	12	198.20
20	ผลิตยานพาหนะและอุปกรณ์รวมทั้งการซ่อมยานพาหนะและอุปกรณ์	7	140	139.50
21	การผลิตอื่นๆ	17	123	9,834.50
รวม		107	2,254	12,830.85

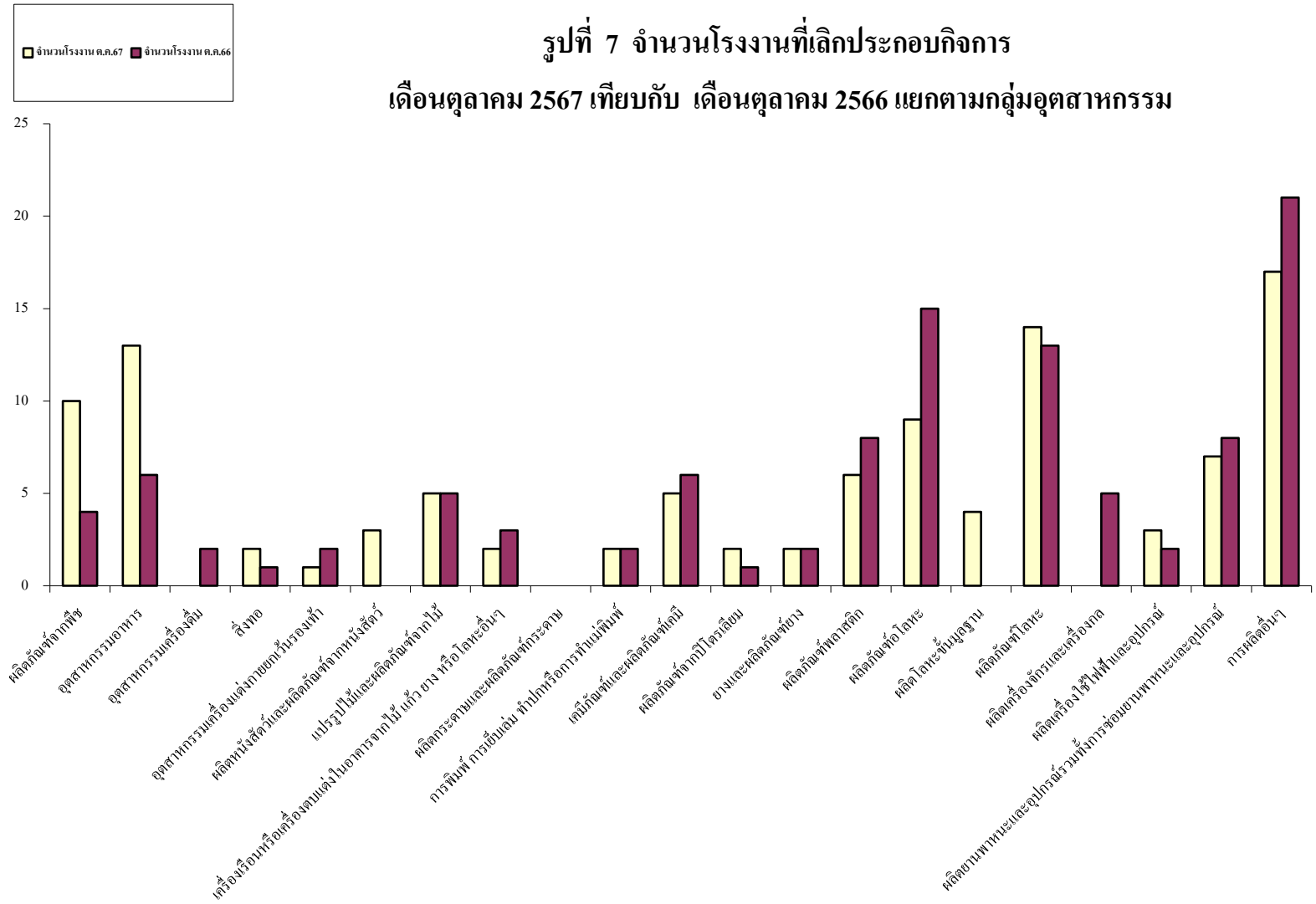
ตารางที่ 17 จำนวนโรงงานที่เลิกประกอบกิจการ เดือนตุลาคม 2567 เทียบกับ เดือนตุลาคม 2566 แยกตามกลุ่มอุตสาหกรรม

ลำดับ กลุ่มที่	กลุ่มอุตสาหกรรม	จำนวนโรงงาน		การเพิ่ม-ลด	คนงาน		การเพิ่ม-ลด	เงินทุน(ล้านบาท)		การเพิ่ม-ลด
		ต.ค.67	ต.ค.66	%	ต.ค.67	ต.ค.66	%	ต.ค.67	ต.ค.66	%
1	ผลิตภัณฑ์จากพืช	10	4	150.00	161	106	51.89	278.26	47.00	492.04
2	อุตสาหกรรมอาหาร	13	6	116.67	540	128	321.88	371.90	166.64	123.17
3	อุตสาหกรรมเครื่องดื่มน้ำ	0	2	-100.00	0	36	-100.00	0.00	35.00	-100.00
4	สิ่งทอ	2	1	100.00	50	43	16.28	14.00	0.60	2,233.33
5	อุตสาหกรรมเครื่องแต่งกายยกเว้นรองเท้า	1	2	-50.00	50	155	-67.74	8.08	33.95	-76.20
6	ผลิตหนังสือและผลิตภัณฑ์จากหนังสือ	3	0	-	85	-	-	174.00	-	-
7	แปรรูปไม้และผลิตภัณฑ์จากไม้	5	5	0.00	105	119	-11.76	84.45	61.75	36.76
8	เครื่องเรือนหรือเครื่องตกแต่งในอาคารจากไม้ แก้ว ยาง หรือโลหะอื่นๆ	2	3	-33.33	94	42	123.81	10.50	1.60	555.02
9	ผลิตกระดาษและผลิตภัณฑ์กระดาษ	0	0	-	0	-	-	0.00	-	-
10	การพิมพ์ การเย็บเล่ม ทำปกหรือการทำแม่พิมพ์	2	2	0.00	39	221	-82.35	57.00	121.55	-53.11
11	เคมีภัณฑ์และผลิตภัณฑ์เคมี	5	6	-16.67	123	54	127.78	59.00	162.80	-63.76
12	ผลิตภัณฑ์จากปิโตรเลียม	2	1	100.00	28	3	833.33	44.00	18.00	144.44
13	ยางและผลิตภัณฑ์ยาง	2	2	0.00	67	19	252.63	49.60	7.80	535.90
14	ผลิตภัณฑ์พลาสติก	6	8	-25.00	137	364	-62.36	41.70	104.95	-60.27
15	ผลิตภัณฑ์อโลหะ	9	15	-40.00	118	137	-13.87	137.68	166.74	-17.43
16	ผลิตโลหะขั้นมูลฐาน	4	0	-	137	-	-	1,055.30	-	-
17	ผลิตภัณฑ์โลหะ	14	13	7.69	245	290	-15.52	273.18	89.42	205.49
18	ผลิตเครื่องจักรและเครื่องกล	0	5	-100.00	0	73	-100.00	0.00	53.90	-100.00
19	ผลิตเครื่องใช้ไฟฟ้าและอุปกรณ์	3	2	50.00	12	173	-93.06	198.20	24.00	725.83
20	ผลิตยานพาหนะและอุปกรณ์รวมทั้งการซ่อมยานพาหนะและอุปกรณ์	7	8	-12.50	140	110	27.27	139.50	55.24	152.55
21	การผลิตอื่นๆ	17	21	-19.05	123	816	-84.93	9,834.50	573.13	1,615.93
	รวม	107	106	0.94	2,254	2,889	-21.98	12,830.85	1,724.08	644.22

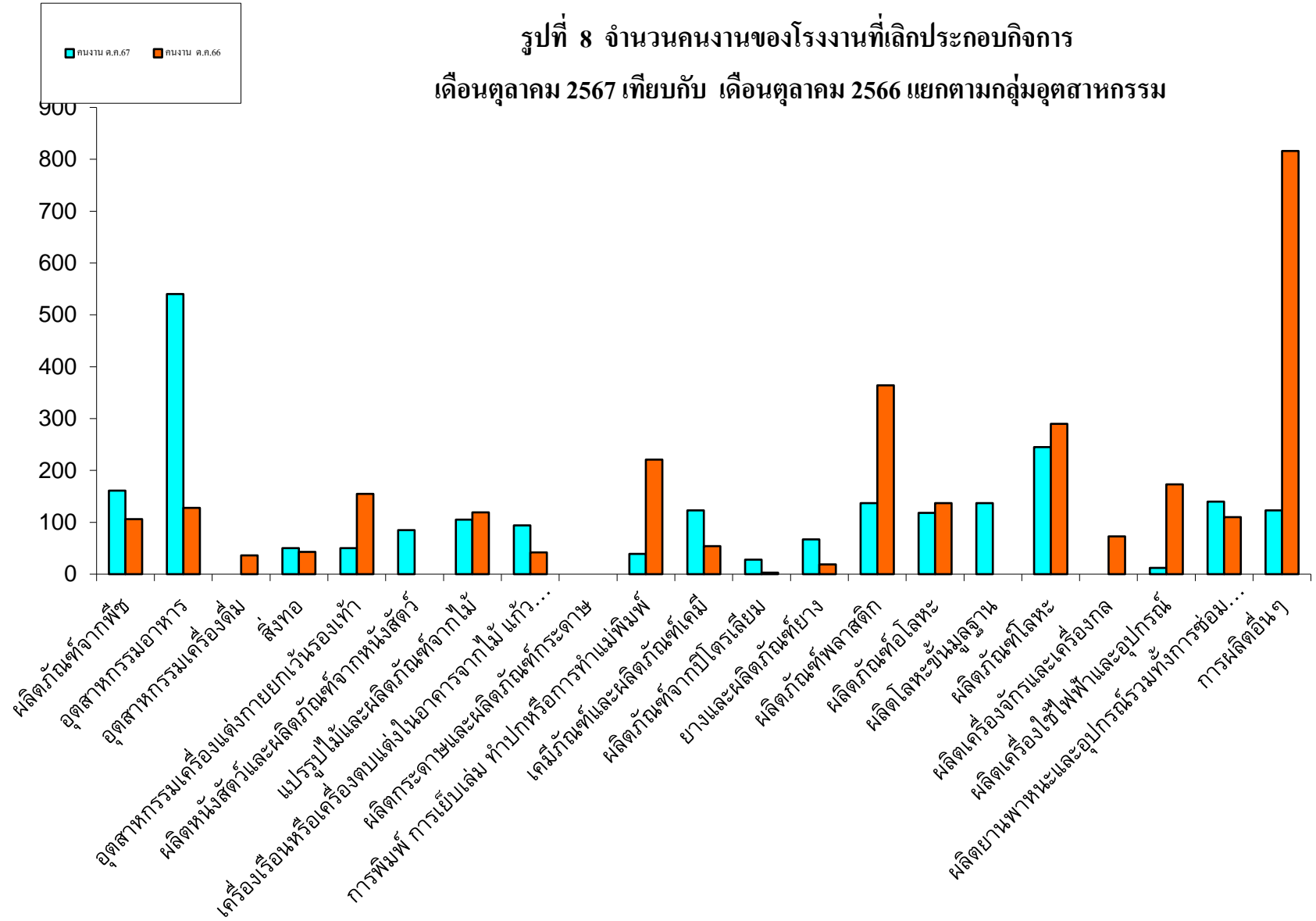
หมายเหตุ เฉพาะโรงงานที่เข้าข่าย ตาม พรบ.โรงงาน (ฉบับที่ 2) ปี 2562 ซึ่งมีขนาด 50 คน/แรงม้า ขึ้นไป

รูปที่ 7 จำนวนโรงงานที่เลิกประกอบกิจการ

เดือนตุลาคม 2567 เทียบกับ เดือนตุลาคม 2566 แยกตามกลุ่มอุตสาหกรรม

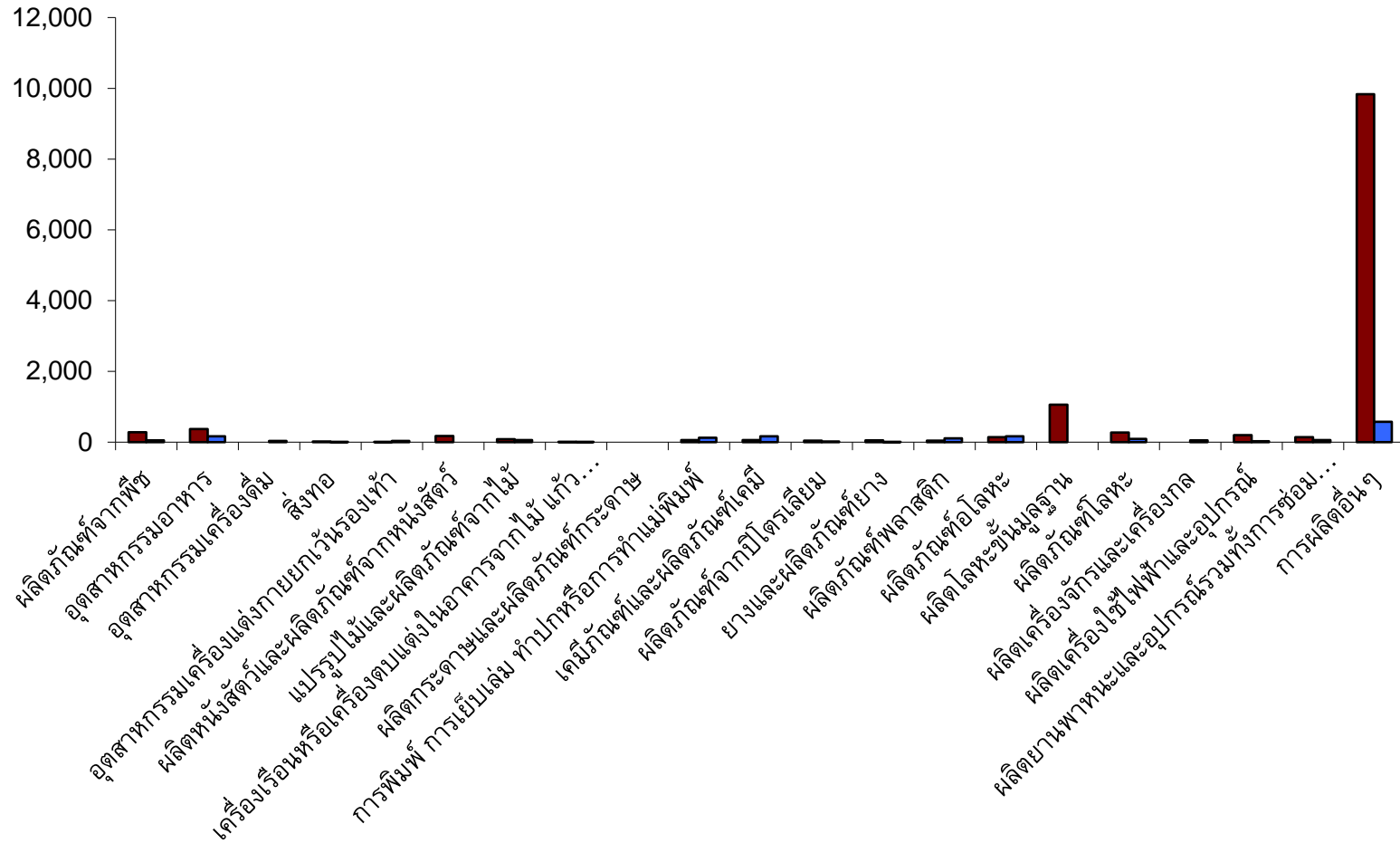


รูปที่ 8 จำนวนคนงานของโรงงานที่เลิกประกอบกิจการ
เดือนตุลาคม 2567 เทียบกับ เดือนตุลาคม 2566 แยกตามกลุ่มอุตสาหกรรม





รูปที่ 9 จำนวนเงินทุนของโรงงานที่เล็กประกอบกิจการ
เดือนตุลาคม 2567 เทียบกับ เดือนตุลาคม 2566 แยกตามกลุ่มอุตสาหกรรม



ตารางที่ 18 โรงงานที่เล็กประกอบกิจการ เดือนตุลาคม 2567 แยกตามกลุ่มอุตสาหกรรม

ลำดับ กลุ่มที่	กลุ่มอุตสาหกรรม	สาเหตุแจ้งเลิกฯ	จำนวน	คนงาน	เงินทุน
			(โรง)		(ล้านบาท)
1	ผลิตภัณฑ์จากพืช	จำหน่ายทะเบียน (ยังไม่แจ้งประกอบกิจการ โรงงาน)	1	2	2.05
		จำหน่ายทะเบียน โรงงาน	5	107	138.06
		แจ้งเลิกประกอบกิจการ โรงงาน	4	52	138.15
2	อุตสาหกรรมอาหาร	จำหน่ายทะเบียน โรงงาน	4	50	152.00
		แจ้งเลิกประกอบกิจการ โรงงาน	9	490	219.90
4	สิ่งทอ	แจ้งเลิกประกอบกิจการ โรงงาน	2	50	14.00
5	อุตสาหกรรมเครื่องแต่งกายยกเว้นรองเท้า	แจ้งเลิกประกอบกิจการ โรงงาน	1	50	8.08
6	ผลิตหนังสือและผลิตภัณฑ์จากหนังสือ	แจ้งเลิกประกอบกิจการ โรงงาน	3	85	174.00
7	แปรรูปไม้และผลิตภัณฑ์จากไม้	จำหน่ายทะเบียน โรงงาน	1	24	4.46
		แจ้งเลิกประกอบกิจการ โรงงาน	4	81	79.99
8	เครื่องเรือนหรือเครื่องตกแต่งในอาคารจากไม้	แจ้งเลิกประกอบกิจการ โรงงาน	2	94	10.50
10	การพิมพ์ การเย็บเล่ม ทำปกหรือการทำแม่พิมพ์	แจ้งเลิกประกอบกิจการ โรงงาน	2	39	57.00
11	เคมีภัณฑ์และผลิตภัณฑ์เคมี	จำหน่ายทะเบียน (ยังไม่แจ้งประกอบกิจการ โรงงาน)	1	15	9.00
		แจ้งเลิกประกอบกิจการ โรงงาน	4	108	50.00
12	ผลิตภัณฑ์จากปิโตรเลียม	แจ้งเลิกประกอบกิจการ โรงงาน	2	28	44.00
13	ยางและผลิตภัณฑ์ยาง	จำหน่ายทะเบียน โรงงาน	1	12	4.60
		แจ้งเลิกประกอบกิจการ โรงงาน	1	55	45.00
14	ผลิตภัณฑ์พลาสติก	แจ้งเลิกประกอบกิจการ โรงงาน	6	137	41.70
15	ผลิตภัณฑ์ท่อโลหะ	จำหน่ายทะเบียน โรงงาน	1	16	20.00
		แจ้งเลิกประกอบกิจการ โรงงาน	8	102	117.68
16	ผลิตโลหะขั้นมูลฐาน	แจ้งเลิกประกอบกิจการ โรงงาน	4	137	1,055.30
17	ผลิตภัณฑ์โลหะ	จำหน่ายทะเบียน โรงงาน	2	27	47.00
		แจ้งเลิกประกอบกิจการ โรงงาน	12	218	226.18
19	ผลิตเครื่องใช้ไฟฟ้าและอุปกรณ์	จำหน่ายทะเบียน โรงงาน	1	-	5.50
		แจ้งเลิกประกอบกิจการ โรงงาน	2	12	192.70
20	ผลิตยานพาหนะและอุปกรณ์รวมทั้งการซ่อมยา	จำหน่ายทะเบียน (ยังไม่แจ้งประกอบกิจการ โรงงาน)	1	60	55.00
		แจ้งเลิกประกอบกิจการ โรงงาน	5	57	60.00
		แจ้งหยุดกิจการ	1	23	24.50
21	การผลิตอื่นๆ	จำหน่ายทะเบียน โรงงาน	3	28	158.80
		แจ้งเลิกประกอบกิจการ โรงงาน	14	95	9,675.70
รวม			107	2,254	12,830.85

สรุปปริมาณการแจ้งรับของเสียเข้ามาในบริเวณโรงงาน โดยผู้รับกำจัด

- สรุปปริมาณการแจ้งรับของเสียเข้ามาในบริเวณโรงงาน โดยผู้รับกำจัด
แยกตามกลุ่มอุตสาหกรรม
- สรุปปริมาณการแจ้งรับของเสียเข้ามาในบริเวณโรงงาน โดยผู้รับกำจัด
แยกตามจังหวัด

ตารางที่ 19 สรุปปริมาณการแจ้งรับของเสียเข้ามาในบริเวณโรงงาน โดยผู้รับกำจัด

เดือนตุลาคม 2567 แยกตามกลุ่มอุตสาหกรรม

ลำดับ กลุ่มที่	กลุ่มอุตสาหกรรม	ปริมาณของเสีย อันตราย (ตัน)	ปริมาณของเสีย ไม่อันตราย (ตัน)	ปริมาณของเสีย ทั้งหมด (ตัน)
1	ผลิตภัณฑ์จากพืช	46.43	11,209.77	11,256.20
2	อุตสาหกรรมอาหาร	725.61	102,257.91	102,983.53
3	อุตสาหกรรมเครื่องดัด	40.15	87,852.63	87,892.78
4	สิ่งทอ	278.77	3,810.65	4,089.42
5	อุตสาหกรรมเครื่องแต่งกายยกเว้นรองเท้า	26.19	519.93	546.12
6	ผลิตหนังสัตว์และผลิตภัณฑ์จากหนังสัตว์	907.82	1,498.87	2,406.69
7	แปรรูปไม้และผลิตภัณฑ์จากไม้	101.06	1,592.38	1,693.44
8	เครื่องเรือนหรือเครื่องตกแต่งในอาคารจากไม้ แก้ว ยาง หรือโลหะอื่นๆ	184.46	820.23	1,004.70
9	ผลิตกระดาษและผลิตภัณฑ์กระดาษ	846.14	59,027.25	59,873.39
10	การพิมพ์ การเย็บเล่ม ทำปกหรือการทำแม่พิมพ์	605.64	3,622.72	4,228.35
11	เคมีภัณฑ์และผลิตภัณฑ์เคมี	23,629.39	44,688.41	68,317.80
12	ผลิตภัณฑ์จากปิโตรเลียม	3,099.33	2,469.02	5,568.35
13	ยางและผลิตภัณฑ์ยาง	2,288.52	25,943.32	28,231.84
14	ผลิตภัณฑ์พลาสติก	2,270.43	13,630.70	15,901.13
15	ผลิตภัณฑ์อลูมิเนียม	1,207.85	11,875.20	13,083.05
16	ผลิตโลหะขั้นมูลฐาน	12,892.58	65,500.35	78,392.94
17	ผลิตภัณฑ์โลหะ	11,389.18	40,644.85	52,034.03
18	ผลิตเครื่องจักรและเครื่องกล	5,385.79	16,181.26	21,567.05
19	ผลิตเครื่องใช้ไฟฟ้าและอุปกรณ์	9,140.15	44,626.14	53,766.30
20	ผลิตยานพาหนะและอุปกรณ์รวมทั้งการซ่อมยานพาหนะและอุปกรณ์	13,025.90	139,199.62	152,225.51
21	การผลิตอื่นๆ	16,183.92	50,078.69	66,262.61
	รวม	104,275.31	727,049.89	831,325.20

ตารางที่ 20 สรุปปริมาณการแจ้งรับของเสียเข้ามาในบริเวณโรงงาน โดยผู้รับกำจัด

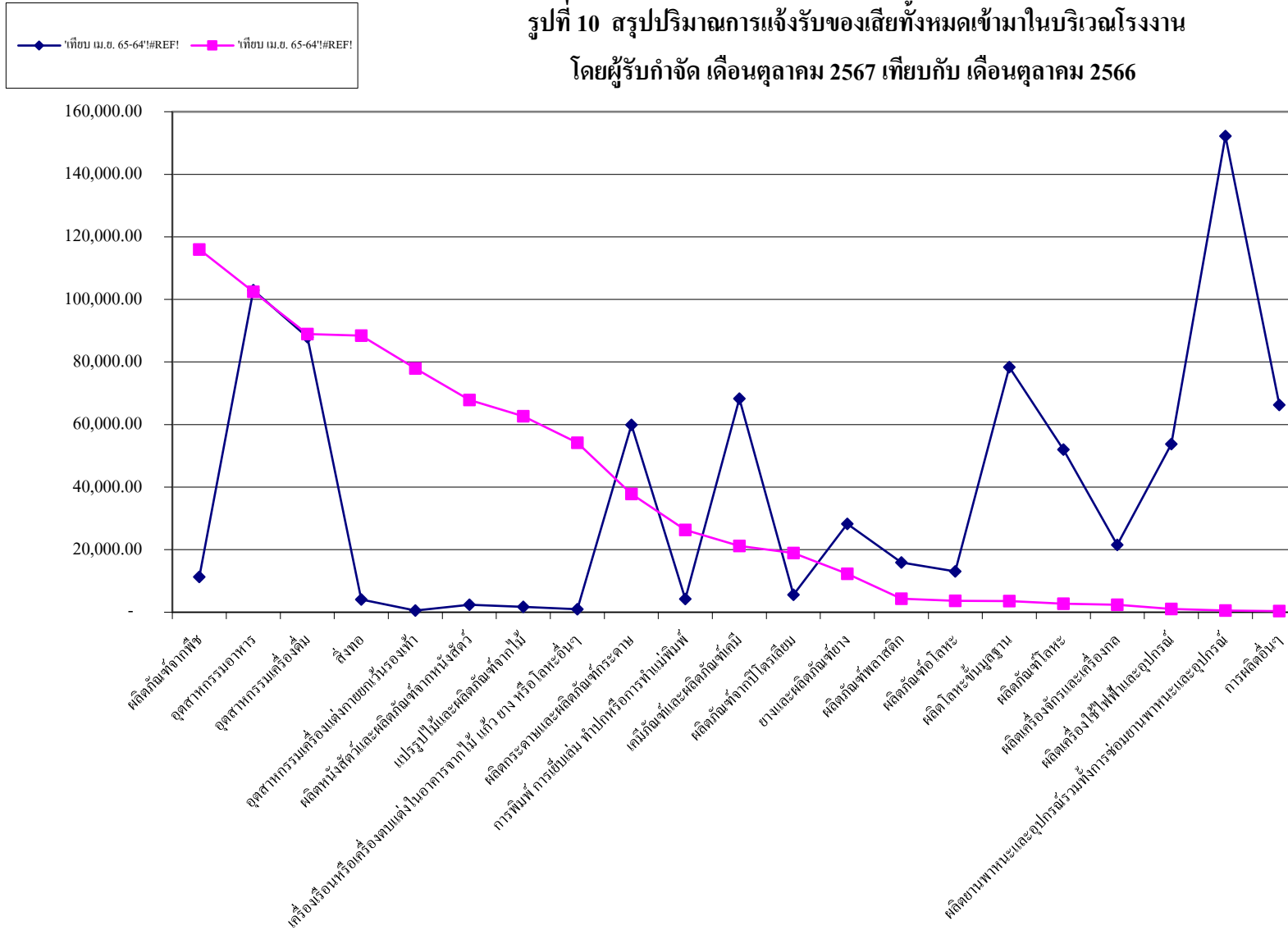
เดือนตุลาคม 2567 แยกตามจังหวัด

จังหวัด	ปริมาณของเสีย อันตราย (ตัน)	ปริมาณของเสีย ไม่อันตราย (ตัน)	ปริมาณของเสีย ทั้งหมด (ตัน)
กระบี่	3.03	-	3.03
กรุงเทพมหานคร	3,433.37	13,203.02	16,636.40
กาญจนบุรี	381.51	24,314.64	24,696.15
กาฬสินธุ์	6.77	1,118.93	1,125.70
กำแพงเพชร	14.26	2,325.99	2,340.24
ขอนแก่น	170.48	12,196.80	12,367.27
จันทบุรี	47.27	32.30	79.57
ฉะเชิงเทรา	5,167.35	43,050.55	48,217.90
ชลบุรี	16,400.59	97,609.31	114,009.90
ชัยนาท	42.36	72.32	114.68
ชัยภูมิ	5.74	70.34	76.07
ชุมพร	6.53	153.49	160.02
เชียงราย	1.74	14.43	16.17
เชียงใหม่	32.86	545.15	578.00
ตรัง	9.69	880.16	889.85
ตราด	0.24	23.15	23.39
ตาก	5.96	9,072.41	9,078.37
นครนายก	11.40	629.33	640.72
นครปฐม	721.64	13,854.90	14,576.54
นครพนม	1.66	-	1.66
นครราชสีมา	1,976.18	14,806.27	16,782.45
นครศรีธรรมราช	16.33	58.43	74.76
นครสวรรค์	18.66	25.49	44.15
นนทบุรี	389.71	1,132.27	1,521.98
นราธิวาส	-	-	-
น่าน	1.86	-	1.86
บึงกาฬ	3.20	-	3.20
บุรีรัมย์	1.58	6,961.70	6,963.28
ปทุมธานี	3,836.97	34,088.18	37,925.15
ประจวบคีรีขันธ์	504.66	1,959.80	2,464.46
ปราจีนบุรี	3,063.04	47,506.31	50,569.35
ปัตตานี	-	-	-
พระนครศรีอยุธยา	6,029.49	40,367.24	46,396.73
พะเยา	-	30.01	30.01
พังงา	-	98.24	98.24
พัทลุง	0.88	-	0.88

จังหวัด	ปริมาณของเสีย อันตราย (ตัน)	ปริมาณของเสีย ไม่อันตราย (ตัน)	ปริมาณของเสีย ทั้งหมด (ตัน)
พิจิตร	33.43	165.33	198.76
พิษณุโลก	16.74	91.31	108.05
เพชรบุรี	245.41	790.24	1,035.65
เพชรบูรณ์	6.26	62.87	69.13
แพร่	-	-	-
ภูเก็ต	15.27	217.26	232.53
มหาสารคาม	0.74	146.17	146.91
มุกดาหาร	1.47	1.70	3.17
แม่ฮ่องสอน	1.25	-	1.25
ยโสธร	1.81	2.90	4.71
ยะลา	-	-	-
ร้อยเอ็ด	4.17	55.22	59.39
ระนอง	4.68	447.98	452.66
ระยอง	36,651.98	195,765.18	232,417.16
ราชบุรี	426.95	19,344.42	19,771.37
ลพบุรี	466.23	8,015.17	8,481.40
ลำปาง	2.69	53.42	56.11
ลำพูน	459.91	1,611.51	2,071.42
เลย	3.56	-	3.56
ศรีสะเกษ	3.06	109.90	112.96
สกลนคร	-	-	-
สงขลา	354.73	18,233.73	18,588.46
สตูล	0.20	107.72	107.92
สมุทรปราการ	9,581.28	36,446.40	46,027.68
สมุทรสงคราม	19.71	581.74	601.45
สมุทรสาคร	3,577.92	26,048.06	29,625.98
สระแก้ว	107.88	1,325.64	1,433.52
สระบุรี	6,961.60	32,037.70	38,999.30
สิงห์บุรี	207.79	3,449.57	3,657.37
สุโขทัย	2.80	-	2.80
สุพรรณบุรี	26.44	4,428.20	4,454.63
สุราษฎร์ธานี	32.70	10,441.97	10,474.67
สุรินทร์	5.83	46.62	52.45
หนองคาย	1.27	2.22	3.49
หนองบัวลำภู	0.60	581.62	582.21
อ่างทอง	2,710.54	235.45	2,945.99
อำนาจเจริญ	3.31	28.00	31.31
อุดรธานี	23.60	165.49	189.09

จังหวัด	ปริมาณของเสีย อันตราย (ตัน)	ปริมาณของเสีย ไม่อันตราย (ตัน)	ปริมาณของเสีย ทั้งหมด (ตัน)
อุดรดิตถ์	8.46	-	8.46
อุทัยธานี	2.01	5.44	7.45
อุบลราชธานี	16.30	-	16.30
รวม	104,297.54	727,247.27	831,544.81

รูปที่ 10 สรุปปริมาณการแจ้งรับของเสียทั้งหมดเข้ามาในบริเวณโรงงาน
โดยผู้รับกำจัด เดือนตุลาคม 2567 เทียบกับ เดือนตุลาคม 2566



ตารางที่ 21 สรุปปริมาณการจ้างรับของเสียเข้ามาในบริเวณโรงงาน โดยผู้รับกำจัดเดือนตุลาคม 2567 เทียบกับ เดือนตุลาคม 2566 แยกตามกลุ่มอุตสาหกรรม

ลำดับ กลุ่มที่	รายละเอียดกลุ่มอุตสาหกรรม	ปริมาณของเสียอันตราย		การเพิ่ม-ลด (%)	ปริมาณของเสีย ไม่อันตราย(ตัน)		การเพิ่ม-ลด (%)	ปริมาณของเสียทั้งหมด		การเพิ่ม-ลด (%)
		(ตัน)			(ตัน)			(ตัน)		
		ต.ค. 67	ต.ค. 66	ต.ค. 67	ต.ค. 66	ต.ค. 67	ต.ค. 66			
1	ผลิตภัณฑ์จากพืช	46.43	61.05	-23.95	11,209.77	115,928.36	-90.33	11,256.20	115,989.41	-90.30
2	อุตสาหกรรมอาหาร	725.61	883.85	-17.90	102,257.91	101,545.22	0.70	102,983.53	102,429.07	0.54
3	อุตสาหกรรมเครื่องดื่มน้ำ	40.15	20,014.66	-99.80	87,852.63	68,872.87	27.56	87,892.78	88,887.53	-1.12
4	สิ่งทอ	278.77	19,279.58	-98.55	3,810.65	69,110.04	-94.49	4,089.42	88,389.62	-95.37
5	อุตสาหกรรมเครื่องแต่งกายชกเว้นรองเท้า	26.19	13,955.97	-99.81	519.93	63,940.92	-99.19	546.12	77,896.89	-99.30
6	ผลิตหนังสัตว์และผลิตภัณฑ์จากหนังสัตว์	907.82	1,009.41	-10.06	1,498.87	66,871.01	-97.76	2,406.69	67,880.42	-96.45
7	แปรรูปไม้และผลิตภัณฑ์จากไม้	101.06	13,259.45	-99.24	1,592.38	49,372.38	-96.77	1,693.44	62,631.82	-97.30
8	เครื่องเรือนหรือเครื่องตกแต่งในอาคารจากไม้ แก้ว ยาง หรือ โลหะอื่นๆ	184.46	27,667.57	-99.33	820.23	26,479.99	-96.90	1,004.70	54,147.56	-98.14
9	ผลิตกระดาษและผลิตภัณฑ์กระดาษ	846.14	11,995.47	-92.95	59,027.25	25,805.34	128.74	59,873.39	37,800.81	58.39
10	การพิมพ์ การเย็บเล่ม ทำปกหรือการทำแม่พิมพ์	605.64	5,669.23	-89.32	3,622.72	20,643.54	-82.45	4,228.35	26,312.77	-83.93
11	เคมีภัณฑ์และผลิตภัณฑ์เคมี	23,629.39	2,983.50	692.00	44,688.41	18,180.56	145.80	68,317.80	21,164.06	222.80
12	ผลิตภัณฑ์จากปิโตรเลียม	3,099.33	1,558.81	98.83	2,469.02	17,403.28	-85.81	5,568.35	18,962.08	-70.63
13	ยางและผลิตภัณฑ์ยาง	2,288.52	2,952.32	-22.48	25,943.32	9,384.69	176.44	28,231.84	12,337.01	128.84
14	ผลิตภัณฑ์พลาสติก	2,270.43	116.59	1,847.36	13,630.70	4,169.29	226.93	15,901.13	4,285.88	271.01
15	ผลิตภัณฑ์ข้อโลหะ	1,207.85	742.20	62.74	11,875.20	2,939.67	303.96	13,083.05	3,681.86	255.34
16	ผลิตโลหะขั้นมูลฐาน	12,892.58	3,221.45	300.21	65,500.35	319.72	20,386.98	78,392.94	3,541.17	2,113.76
17	ผลิตภัณฑ์โลหะ	11,389.18	746.72	1,425.22	40,644.85	1,988.19	1,944.31	52,034.03	2,734.91	1,802.59
18	ผลิตเครื่องจักรและเครื่องกล	5,385.79	935.12	475.95	16,181.26	1,461.12	1,007.45	21,567.05	2,396.24	800.04
19	ผลิตเครื่องใช้ไฟฟ้าและอุปกรณ์	9,140.15	92.81	9,748.77	44,626.14	939.67	4,649.14	53,766.30	1,032.47	5,107.53
20	ผลิตยานพาหนะและอุปกรณ์รวมทั้งการซ่อมยานพาหนะและอุปกรณ์	13,025.90	173.21	7,420.42	139,199.62	370.35	37,486.37	152,225.51	543.55	27,905.64
21	การผลิตอื่นๆ	16,183.92	29.29	55,150.31	50,078.69	321.83	15,460.65	66,262.61	351.12	18,771.73
รวม		104,275.31	127,348.24	-18.12	727,049.89	666,048.03	9.16	831,325.20	793,396.27	4.78