



Thai Automotive Industry

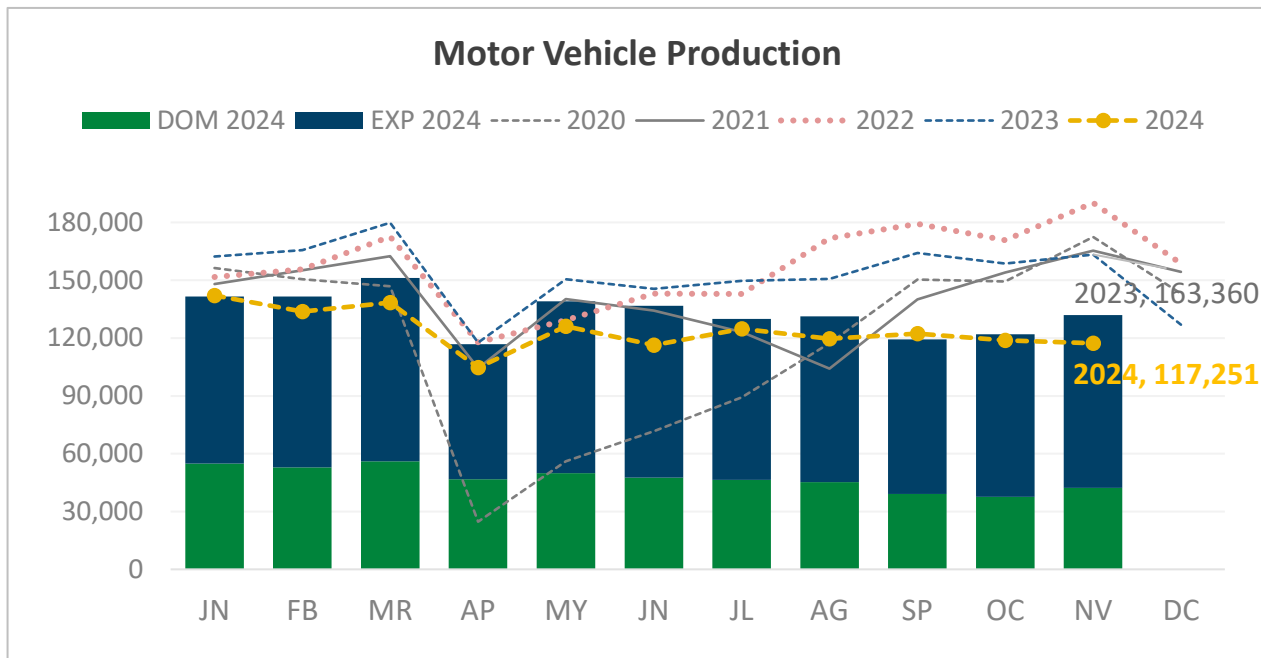
Monthly Update | December 2024

Data as of November 2024



Motor Vehicle

1. Motor Vehicle: Overview

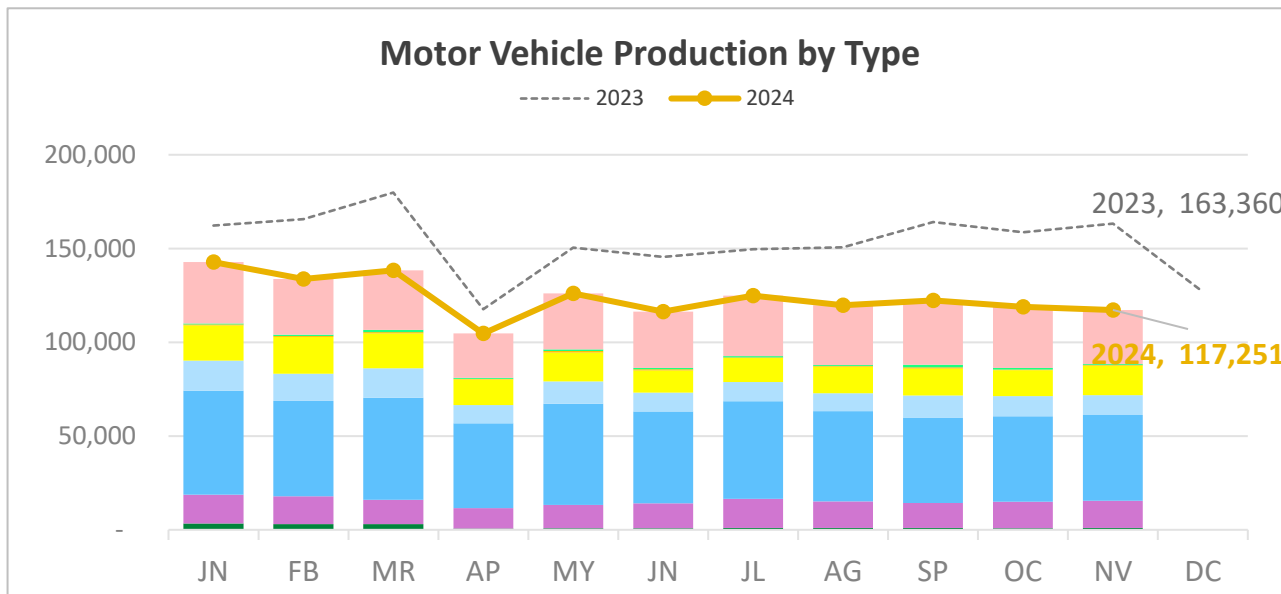


Description	Production	Domestic MK	Export MK
NOV 2024	117,251	42,309	89,646
%Δ YoY	-28%	-31%	-10%
%Δ MoM	-1%	12%	6%
JAN-NOV 2024	1,364,119	518,659	942,867
%Δ ACCUM.	-20%	-27%	-8%
2024 TARGET (R3)	1,500,000	450,000	1,050,000
2024 TARGET (R2)	1,700,000	550,000	1,150,000
2024 TARGET (R1)	1,900,000	750,000	1,150,000
2023 (ACTUAL)	1,834,986	775,780	1,117,539

Description: November 2024

- ด้านการผลิตรถยนต์: ในเดือนพฤศจิกายน 2024 ที่ผ่านมา มีปริมาณการผลิตที่ 117,251 คัน (-1% MoM) ส่งผลให้ปริมาณการผลิตสะสม 11 เดือนแรกของปี 2024 มีจำนวน 1,364,119 คัน (-20% YoY)
- ด้านตลาดในประเทศ: ในเดือนพฤศจิกายน 2024 มีปริมาณจำหน่ายรถยนต์ที่ 42,309 คัน (+12% MoM) ส่งผลการจำหน่ายรถยนต์ในประเทศสะสม 11 เดือนแรกของปี 2024 มีจำนวน 518,659 คัน (-27% YoY)
- ด้านการส่งออก: ในเดือนพฤศจิกายน 2024 ไทยมีปริมาณการส่งออกที่ 89,646 คัน (+6% MoM) ส่งผลให้ปริมาณการส่งออกรถยนต์สะสม 11 เดือนแรกของปี 2024 มีปริมาณการส่งออกรวม 942,867 คัน (-8% YoY)

2. Motor Vehicle: Production [1/2]



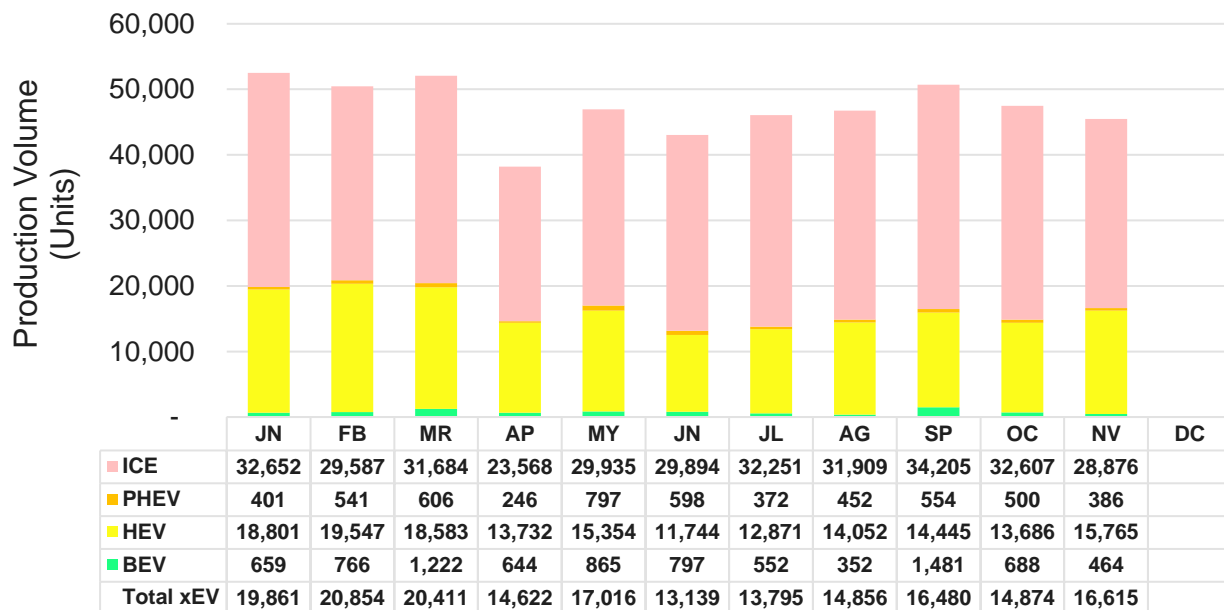
Vehicle Type	Nov 2024	%Δ YoY	%Δ MoM	Accum.	%Δ YoY
PC (ICE)	28,876	-32%	-11%	337,168	-26%
PC (BEV)	464	-	-33%	8,490	5,523%
PC (PHEV)	386	-49%	-23%	5,453	-37%
PC (HEV)	15,765	-8%	15%	168,580	26%
Single cab	10,555	-44%	-2%	131,023	-31%
Double cab	45,682	-28%	0%	546,154	-22.4%
PPV	14,586	-13%	3%	151,365	-16%
CV	937	-75%	11%	15,886	-56%
Total	117,251	-28%	-1%	1,364,119	-20%

Description: November 2024

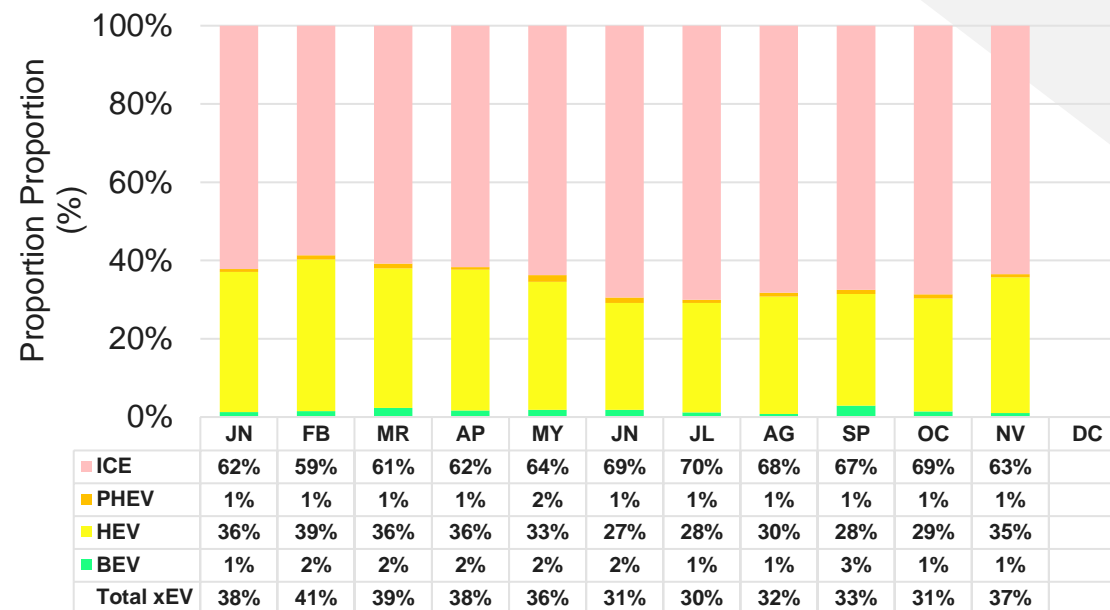
- ภาพรวมปริมาณการผลิตรถยนต์ในประเทศไทยในเดือนพฤศจิกายน 2024 ที่ผ่านมา มีปริมาณการผลิตที่ 117,251 คัน โดยรถยนต์กลุ่มรถยนต์นั่งส่วนบุคคล (PC) มีปริมาณการผลิตรวม 45,491 คัน หรือคิดเป็น 38.8% ของปริมาณการผลิตรถยนต์รวมของไทย ขณะที่รถปิกอัพและ PPV มีปริมาณการผลิตรวม 70,823 คัน หรือคิดเป็น 60.4% ของปริมาณการผลิตรถยนต์ทั้งหมด
- ในส่วนของรถยนต์นั่งส่วนบุคคล พบว่า รถยนต์นั่งส่วนบุคคลเครื่องยนต์สันดาปภายใน (PC-ICE) ยังคงเป็นกลุ่มที่มีปริมาณการผลิตสูงสุดในปัจจุบัน โดยในเดือนพฤศจิกายน 2024 ที่ผ่านมา สัดส่วนการผลิต PC-ICE คิดเป็นร้อยละ 63.5% ของปริมาณการผลิตรถยนต์นั่งรวม ขณะที่กลุ่ม xEV มีสัดส่วนการผลิตที่ 36.5% ของปริมาณการผลิตรถยนต์นั่งรวม นำโดยรถยนต์นั่งประเภทไฮบริด (PC-HEV)

2. Motor Vehicle: Passenger Car Production [2/2]

Passenger Car Production Volume By Fuel/Energy Types (Jan-Nov 2024)



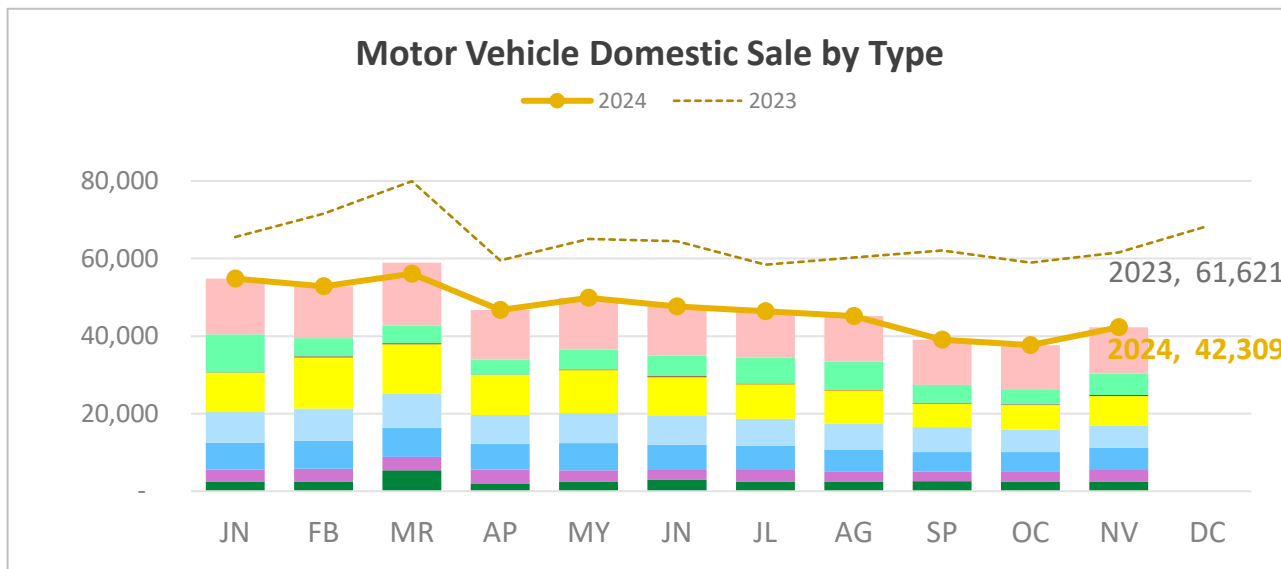
Passenger Car Production Proportion By Fuel/Energy Types (Jan-Nov 2024)



Cumulative 2024: PC Production: **519,691** units
(-13.2% YoY)

Cumulative 2024: PC-BEV Production: **8,490** units
(+5,522.5% YoY)

3. Motor Vehicle: Domestic Sale



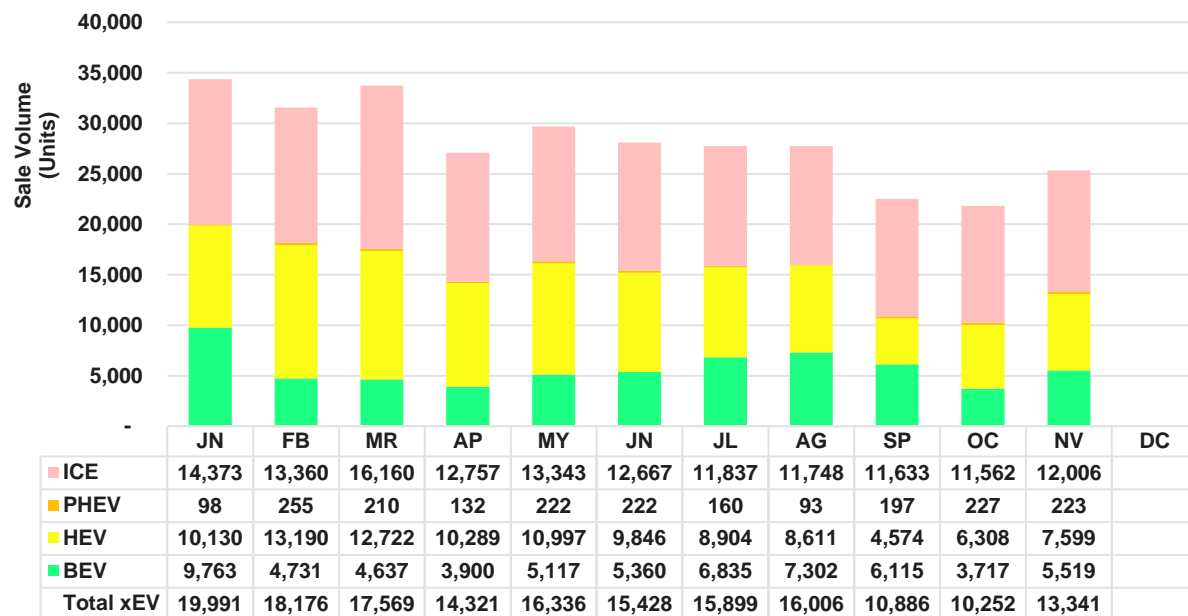
Vehicle Type	Nov 2024	%Δ YoY	%Δ MoM	Accum.	%Δ YoY
PC (ICE)	12,006	-28%	4%	140,670	-36%
PC (BEV)	5,519	-37%	48%	61,443	-5%
PC (PHEV)	223	346%	-2%	2,104	23%
PC (HEV)	7,599	-27%	20%	105,434	32%
Single cab	5,808	-33%	0%	79,519	-36%
Double cab	5,673	-38%	11%	69,418	-43%
PPV	2,954	-31%	21%	32,349	-42%
CV	2,527	-32%	0%	27,722	-29%
Total	42,309	-31%	12%	518,659	-27%

Description: November 2024

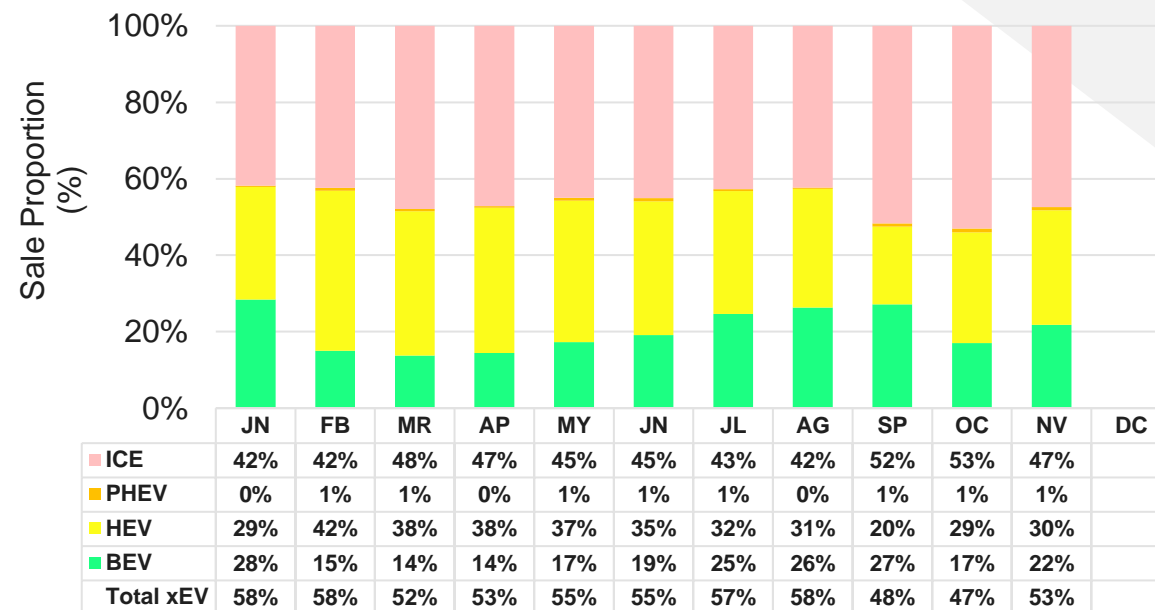
- ปริมาณจำหน่ายรถยนต์ในประเทศเดือนพฤศจิกายน 2024 พบว่า กลุ่มรถยนต์นั่งส่วนบุคคล (PC) เป็นกลุ่มที่มีปริมาณการจำหน่ายสูงสุด คิดเป็น 59.9% ของปริมาณการจำหน่ายรถยนต์รวมในประเทศ รองลงมา เป็นกลุ่มรถปิกอัพและ PPV ซึ่งมีปริมาณการจำหน่ายรวม 14,435 คัน คิดเป็นประมาณ 34.1% ของปริมาณการจำหน่ายรถยนต์รวม
- โดยปริมาณการจำหน่ายรถยนต์นั่งส่วนบุคคลเครื่องยนต์สันดาปภายใน (PC-ICE) มีสัดส่วน 47.4% ของปริมาณการจำหน่ายรถยนต์นั่งส่วนบุคคลรวม ขณะที่กลุ่มรถยนต์นั่งส่วนบุคคลประเภท xEV มีสัดส่วนปริมาณจำหน่ายที่ 52.6% ของปริมาณการจำหน่ายรถยนต์นั่งส่วนบุคคลรวม ซึ่ง PC-HEV มีสัดส่วนปริมาณจำหน่ายสูงสุดในกลุ่ม xEV คิดเป็น 57.0% ของปริมาณการจำหน่ายรวมในกลุ่ม xEV (หรือ 30.0% ของปริมาณการจำหน่าย PC รวม) รองลงมา คือ รถยนต์นั่งประเภท BEV (PC-BEV) ซึ่งมีปริมาณการจำหน่ายรวม 5,519 คัน หรือคิดเป็น 21.8% ของปริมาณการจำหน่ายรถยนต์นั่งส่วนบุคคลรวม โดยปริมาณการจำหน่ายรถยนต์นั่งประเภท BEV ในเดือนพฤศจิกายน 2024 ที่ผ่านมา หดตัวลง 36.5% เทียบกับช่วงเวลาเดียวกันของปีก่อนหน้า (YoY)

3. Motor Vehicle: **xEV** Domestic Sale [2/3]

Passenger Car Domestics Sale Volume By Fuel/Energy Types (Jan-Nov 2024)



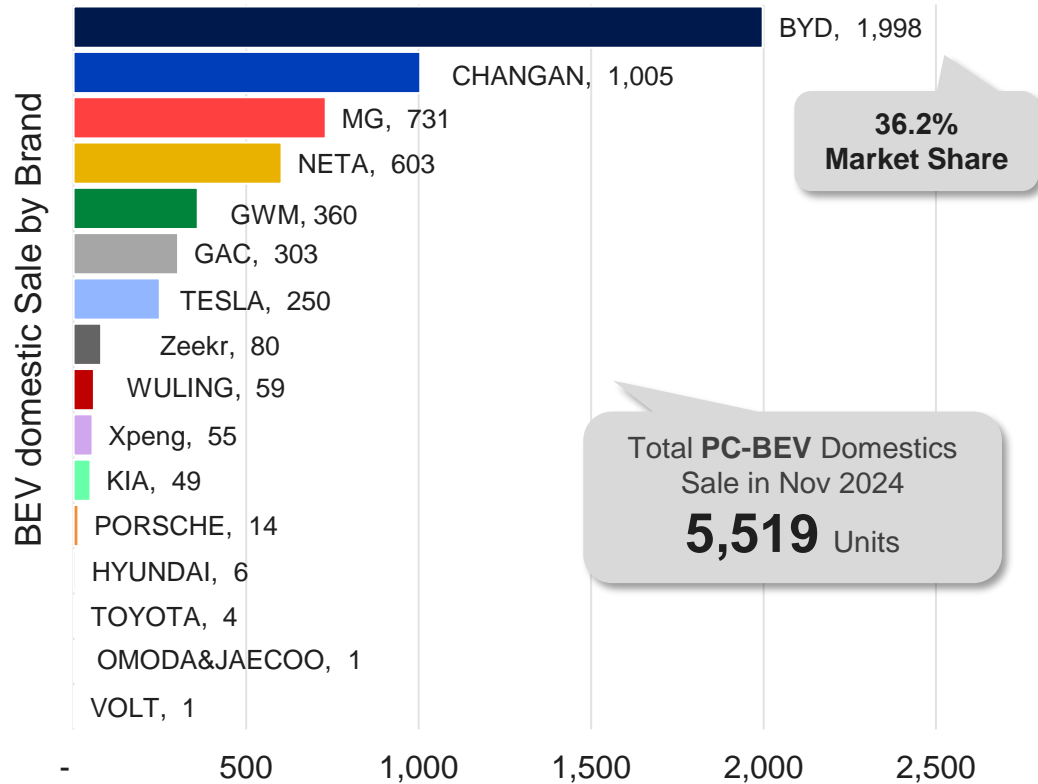
Passenger Car Domestics Sale Proportion By Fuel/Energy Types (Jan-Nov 2024)



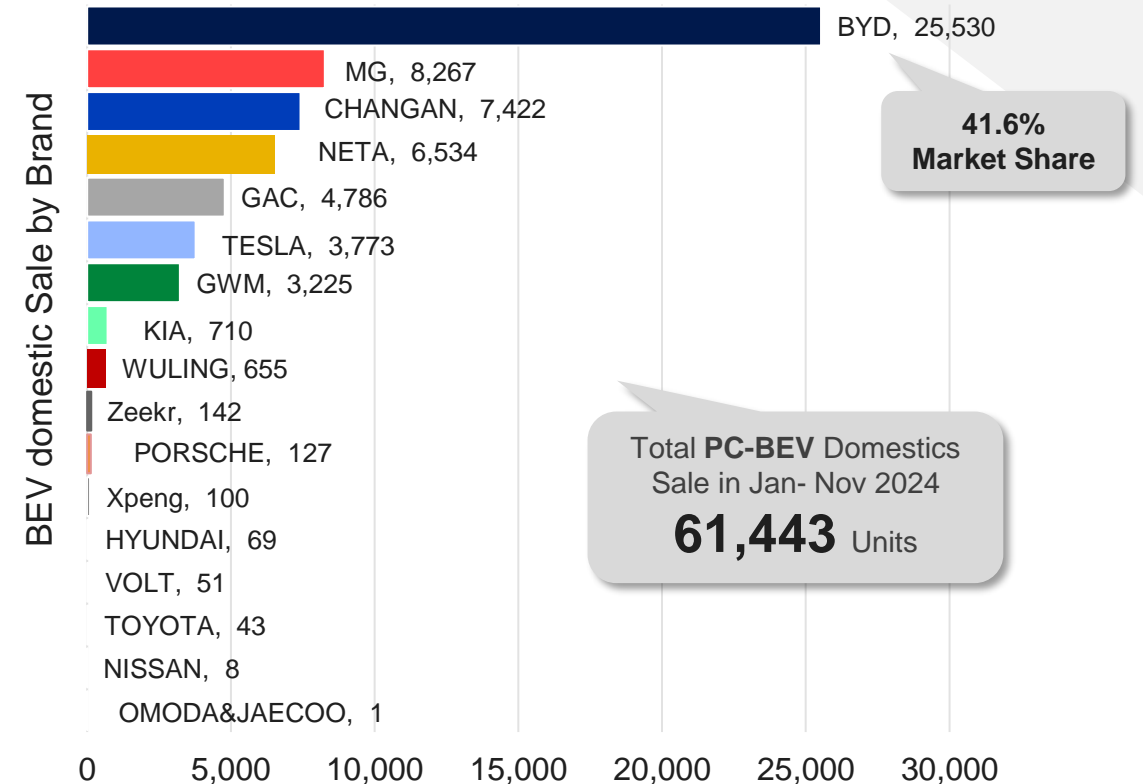
Cumulative 2024: PC Domestics Sale: **309,651** units **(-15.7% YoY)**

3. Motor Vehicle: **BEV** Domestic Sale [3/3]

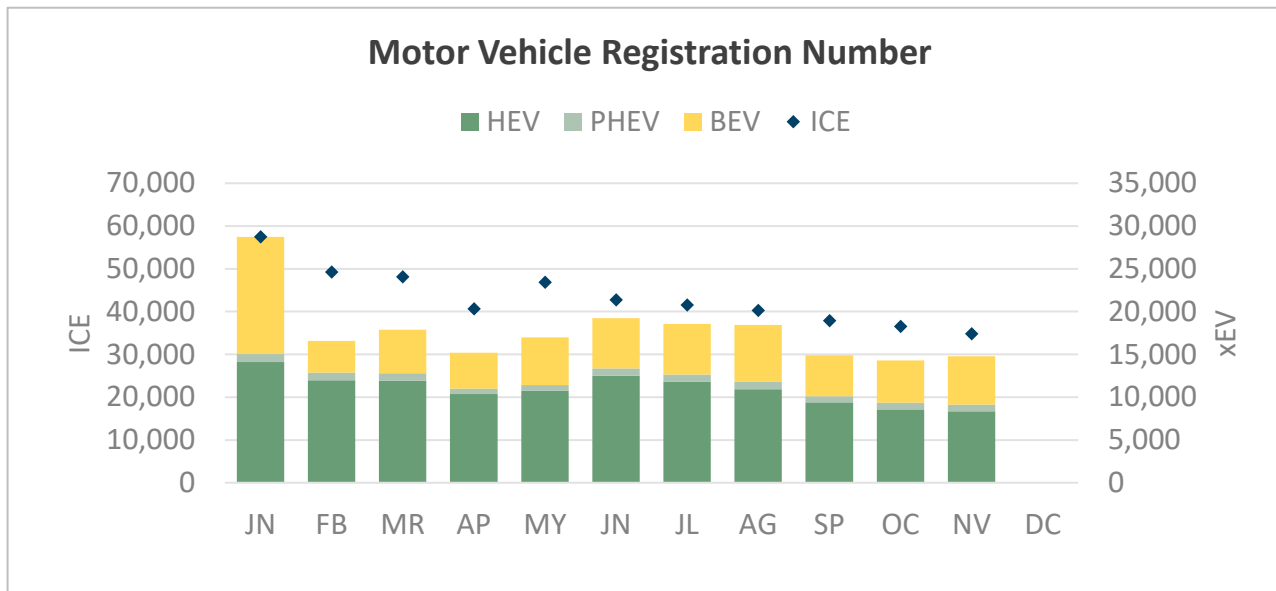
BEV Passenger Car Domestic Sale By Brand (November 2024)



BEV Passenger Car Domestic Sale By Brand (January-November 2024)



4. Motor Vehicle: Registration Number [1/2]



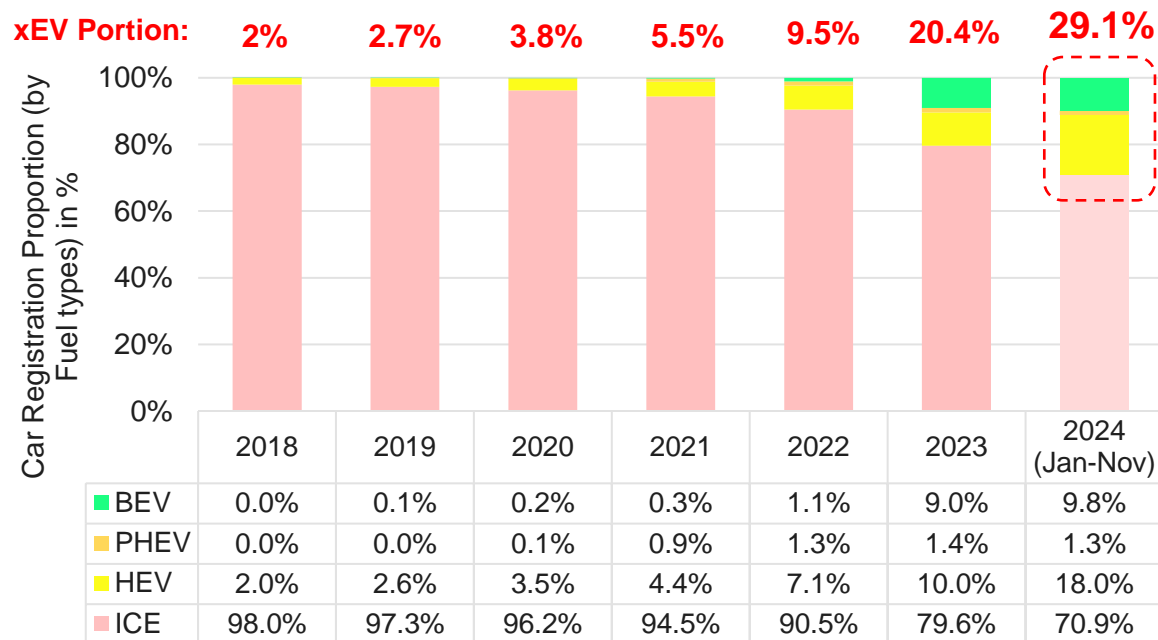
Motor Vehicle Types	Nov 2024	%Δ YoY	%Δ MoM	Accum.	%Δ YoY
ICE	34,778	-31%	-5%	476,007	-32%
HEV	8,356	12%	-2%	120,692	53%
PHEV	768	-2%	-1%	8,857	-21%
BEV	5,639	-37%	14%	66,024	-4%
Total	49,541	-27%	-3%	671,580	-22%

Description: November 2024

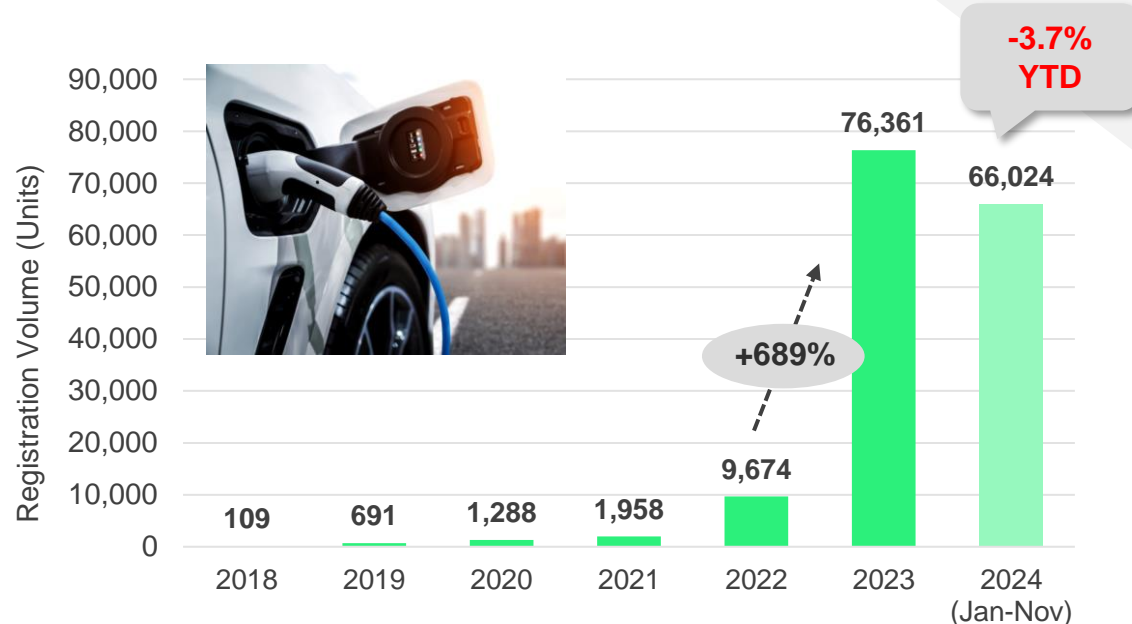
- ในเดือนพฤศจิกายน 2024 มีปริมาณจดทะเบียนรถยนต์ (จำแนกตามประเภทเชื้อเพลิง) รวม 49,541 คัน (-27% YoY) โดยรถยนต์ประเภท ICE มีปริมาณจดทะเบียนสูงสุดที่ 34,778 คัน (คิดเป็นสัดส่วน 70.2% ของปริมาณรถยนต์จดทะเบียนทั้งหมด) ปรับตัวลดลง -31% เมื่อเปรียบเทียบกับช่วงเดียวกันของปีก่อนหน้า (YoY)
- รถยนต์ในกลุ่ม xEV มีปริมาณจดทะเบียนรวม 14,763 คัน (คิดเป็นสัดส่วน 29.8% ของปริมาณรถยนต์จดทะเบียนทั้งหมด) โดยรถยนต์ประเภท HEV มีปริมาณการจดทะเบียนสูงสุด คิดเป็น 56.6% ของปริมาณการจดทะเบียนรวมของกลุ่ม xEV ซึ่งปริมาณการจดทะเบียนของรถ HEV ในเดือนพฤศจิกายน 2024 ที่ผ่านมา ขยายตัวกว่า +12% YoY รองลงมา คือ รถยนต์ประเภท BEV โดยมีปริมาณการจดทะเบียนรวม 5,639 คัน คิดเป็น 38.2% ของปริมาณการจดทะเบียนรวมของกลุ่ม xEV โดยปริมาณการจดทะเบียนของรถยนต์ BEV ปรับตัวลดลง 37% เมื่อเทียบกับปีที่ผ่าน

4. Motor Vehicle: Registration Number [2/2]

PC & Pick-Up Registration Proportion By Fuel Types in 2018-2024 (Jan-Nov)



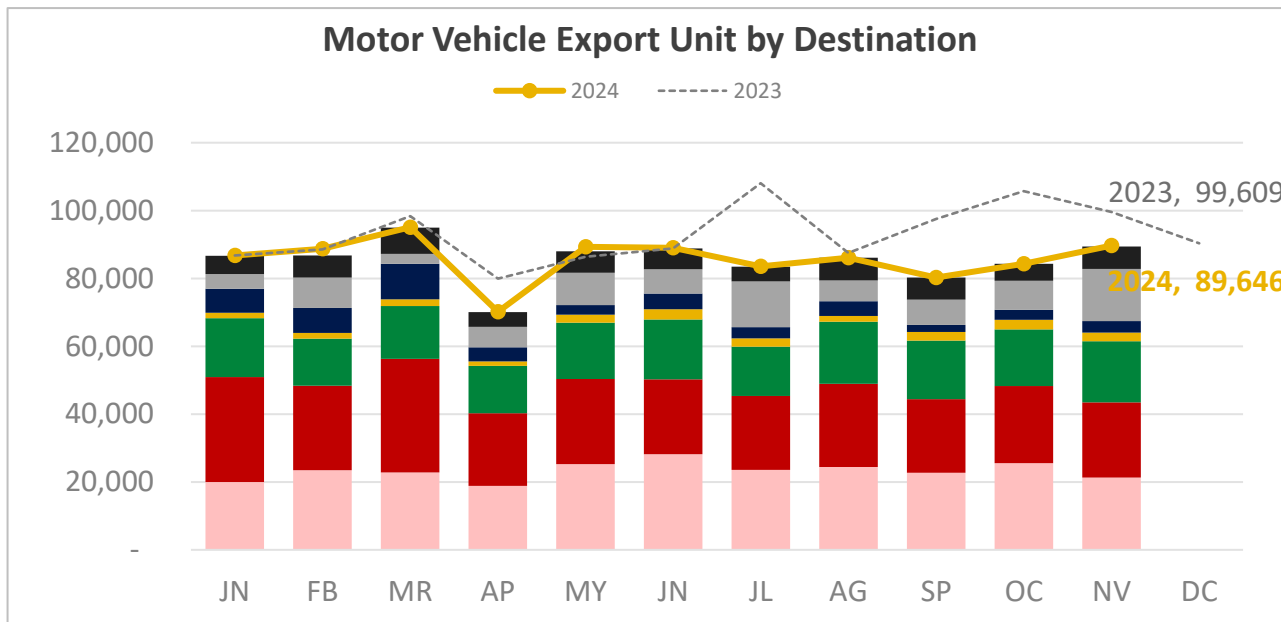
PC & Pick-Up **BEV** Registration Number in 2018-2024 (Jan-Nov)



Remark: BEV Motor vehicle including Passenger Car and Pick-up
Source: Department of land transport: DLT

Cumulative Registration (As of November 2024): **156,105 units***

5. Motor Vehicle: Export [1/3]

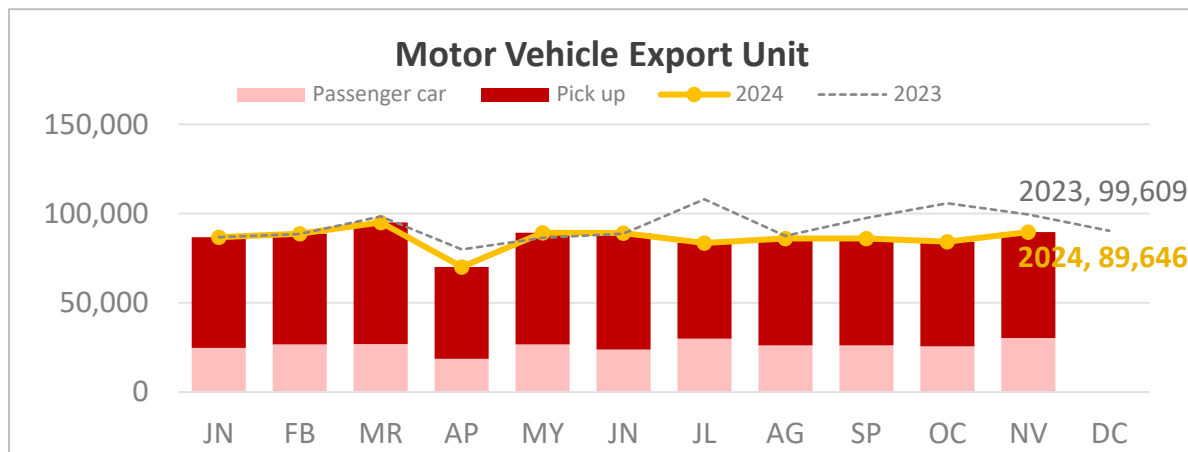


Export Destination	Nov 2024	%Δ YoY	%Δ MoM	Accum.	%Δ YoY
Asia	21,319	-12%	-16%	256,127	-15%
Oceania	22,177	-19%	-3%	270,857	-1%
Middle East	17,980	-13%	8%	179,836	-4%
Africa	2,562	-18%	-9%	23,908	-36%
Europe	3,430	-61%	15%	52,706	-32%
N. America	15,374	89%	79%	89,858	11%
C&S America	6,517	-5%	30%	65,584	-5%
Total	89,646	-10%	6%	942,867	-8%

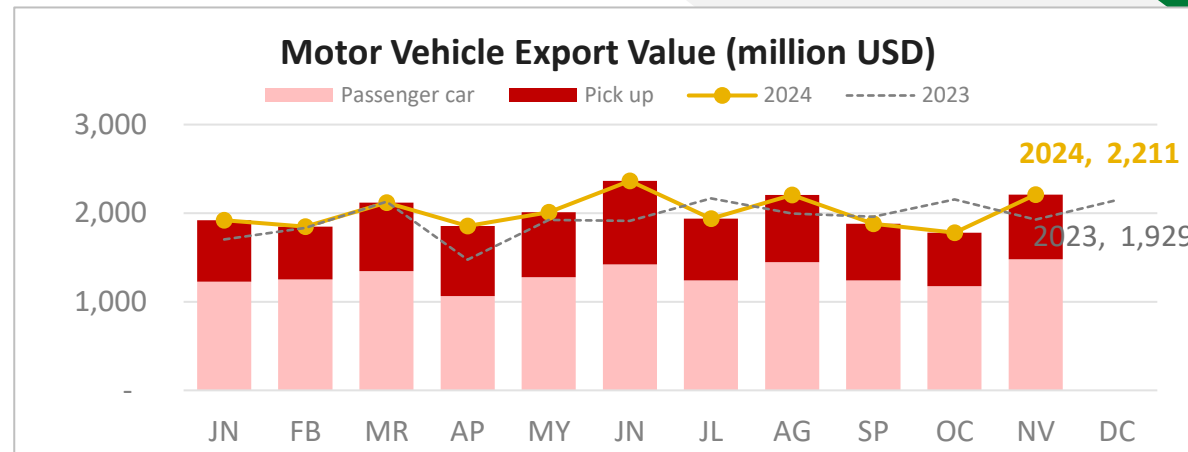
Description: November 2024

- เดือนพฤศจิกายน 2024 ไทยมีปริมาณส่งออกรถยนต์รวมทั้งสิ้น 89,646 คัน หดตัวลง 10.0% เมื่อเปรียบเทียบกับเดือนก่อนหน้า
- สำหรับตลาดส่งออกรถยนต์หลักของไทยในเดือนพฤศจิกายน 2024 ได้แก่ โอเชียเนีย โดยมีปริมาณการส่งออกรถยนต์ที่ 22,177 คัน คิดเป็นสัดส่วน 24.7% รองลงมา คือ เอเชียและตะวันออกกลาง ซึ่งมีสัดส่วนปริมาณการส่งออกรถยนต์ที่ 23.8% และ 20.1% ของปริมาณการส่งออกรวม ตามลำดับ โดยปริมาณการส่งออกรถยนต์ของไทยในตลาดเอเชียปรับตัวลดลง 12% YoY และตลาดตะวันออกกลางปรับตัวลดลง 13% YoY

5. Motor Vehicle: Export [2/3]



Vehicle Type	Nov 2024	%Δ YoY	%Δ MoM	Accum.	%Δ YoY
Passenger car	30,264	-7%	18%	282,545	-8%
Pick up	59,382	-12%	1%	660,322	-8%
Total	89,646	-10%	6%	942,867	-8%



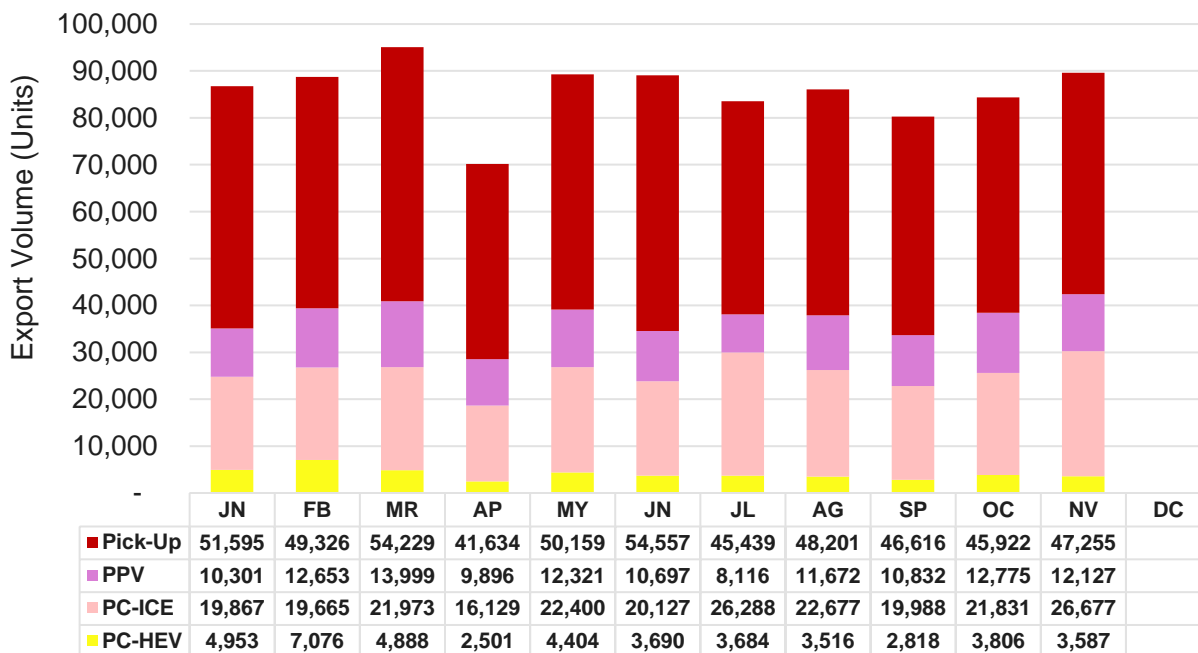
Vehicle Type	Nov 2024	%Δ YoY	%Δ MoM	Accum.	%Δ YoY
Passenger car	1,481	17%	26%	14,179	4%
Pick up	730	10%	21%	7,954	5%
Total	2,211	15%	24%	22,133	4.5%

Description: November 2024

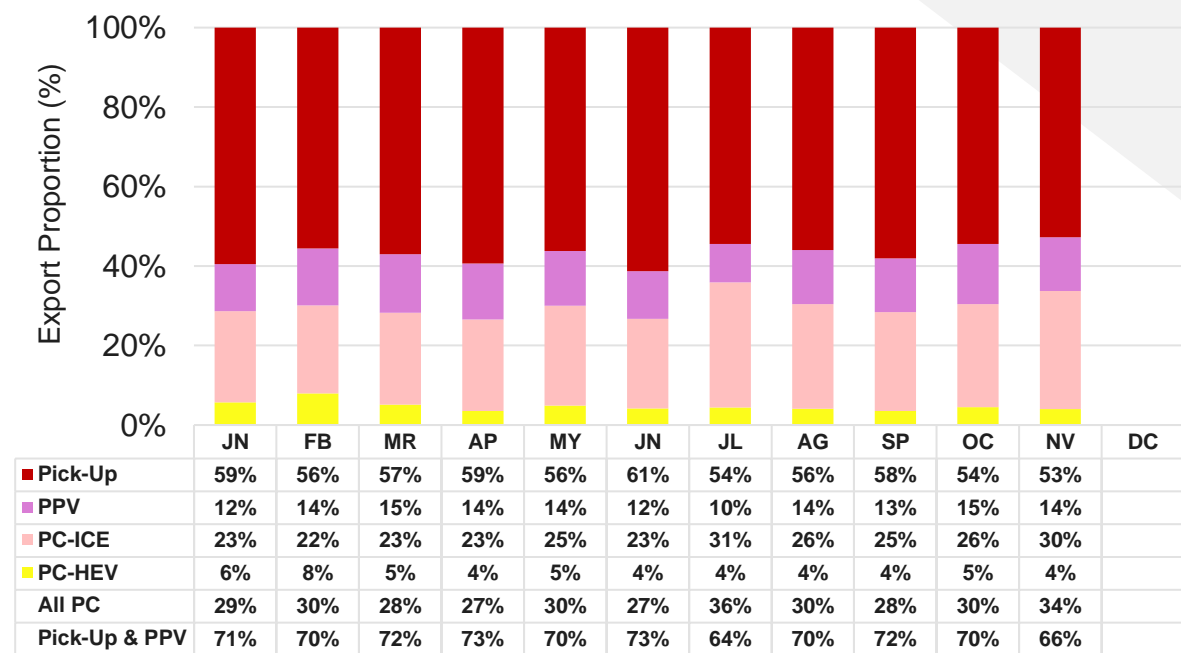
- ปริมาณการส่งออกรถยนต์นั่งในเดือนพฤศจิกายน 2024 มีสัดส่วนคิดเป็น 33.8% ของปริมาณการส่งออกรถยนต์รวม หดตัวลดลง 7% YoY ส่วนปริมาณการส่งออกรถปิกอัพ มีสัดส่วน 66.2% ของปริมาณการส่งออกรถยนต์รวม โดยปริมาณการส่งออกรถปิกอัพของไทยในเดือนที่ผ่านมาหดตัวลง -12% YoY
- ด้านมูลค่าการส่งออกรถยนต์นั่งในเดือนพฤศจิกายน 2024 มีมูลค่ารวม 2,211 ล้านดอลลาร์สหรัฐ ปรับตัวเพิ่มขึ้น 15% YoY โดยรถยนต์นั่งเป็นกลุ่มที่มีมูลค่าการส่งออกสูงสุดคิดเป็น 67.0% ของมูลค่าการส่งออกรถยนต์รวม ขณะที่รถปิกอัพ มีมูลค่าส่งออกที่ 730 ล้านดอลลาร์สหรัฐ คิดเป็น 33.0% ของมูลค่าการส่งออกรถยนต์รวม ขยายตัวเพิ่มขึ้น 10% เทียบกับปีก่อนหน้า

5. Motor Vehicle: Export [3/3]

Motor Vehicle Export Volume by Types (Jan-Nov 2024)

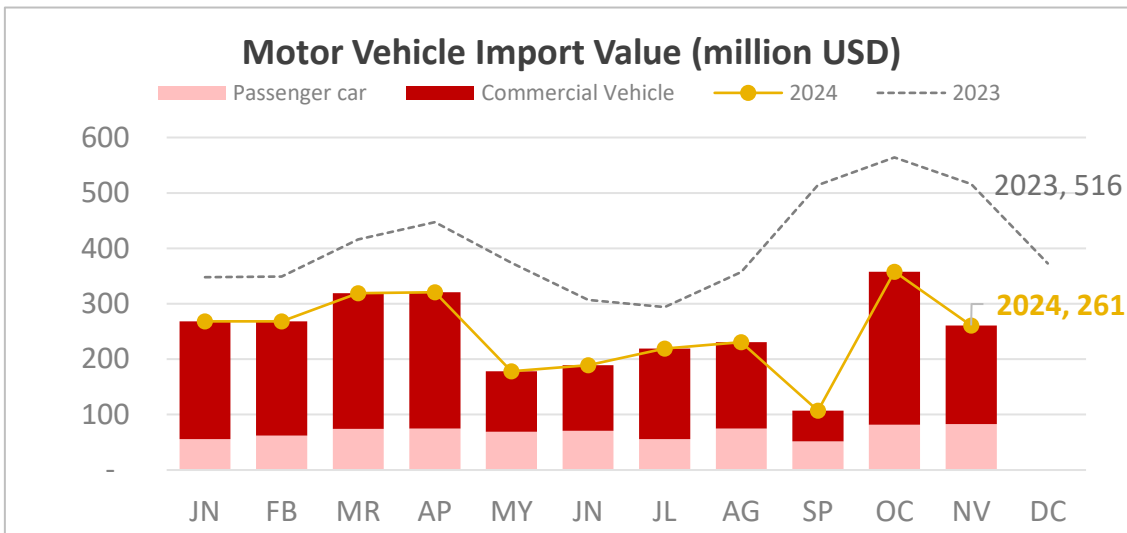


Motor Vehicle Export Proportion by Types (Jan-Nov 2024)



Cumulative Export in 2024: 942,867 units (-8% YoY)

6. Motor Vehicle: Import Value



Vehicle Type	Nov 2024	%Δ YoY	%Δ MoM	Accum.	%Δ YoY
Passenger car	83	-25%	1%	672	-46%
Commercial Vehicle	178	-56%	-36%	1,786	-36%
Total	261	-49%	-27%	2,458	-39%

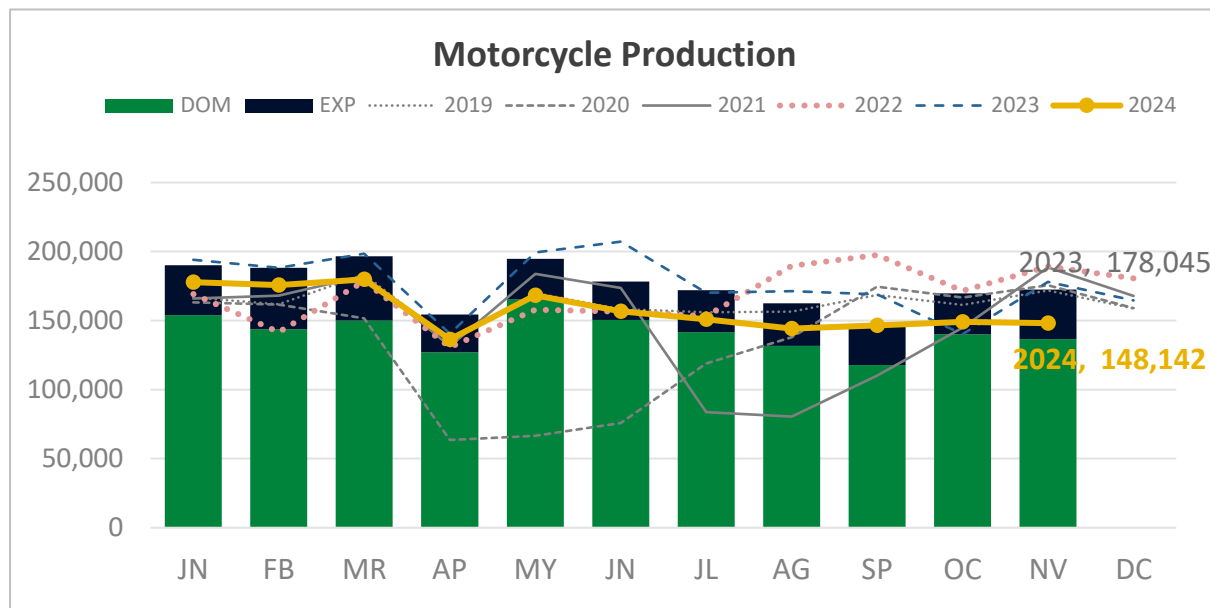
Description: November 2024

- ในเดือนพฤศจิกายน 2024 ที่ผ่านมา ไทยมีมูลค่านำเข้ารถยนต์ รวมทั้งสิ้น 261 ล้านดอลลาร์สหรัฐ ลดลง -49% YoY และปรับตัวลดลง -27% MoM
- โดยมูลค่าการนำเข้ารถยนต์ของไทย ประกอบด้วย 2 กลุ่มที่สำคัญ ได้แก่ มูลค่าการนำเข้ารถยนต์นั่งส่วนบุคคล 83 ล้านดอลลาร์สหรัฐ ซึ่งปรับตัวลดลง -25% เมื่อเทียบกับช่วงเวลาเดียวกันของปีก่อนหน้า (YoY) และปรับตัวเพิ่มขึ้น 1% เมื่อเทียบกับเดือนก่อนหน้า (MoM)
- ส่วนทางด้านของรถเพื่อการพาณิชย์ พบว่า ในเดือนพฤศจิกายน 2024 ที่ผ่านมา ไทยมีมูลค่านำเข้ารถเพื่อการพาณิชย์รวม 178 ล้านดอลลาร์สหรัฐ ปรับตัวลดลง -56% เมื่อเทียบกับช่วงเวลาเดียวกันของปีก่อนหน้า (YoY) และปรับตัวลดลง -36% เมื่อเทียบกับเดือนก่อนหน้า (MoM)



Motorcycle

7. Motorcycle: Overview

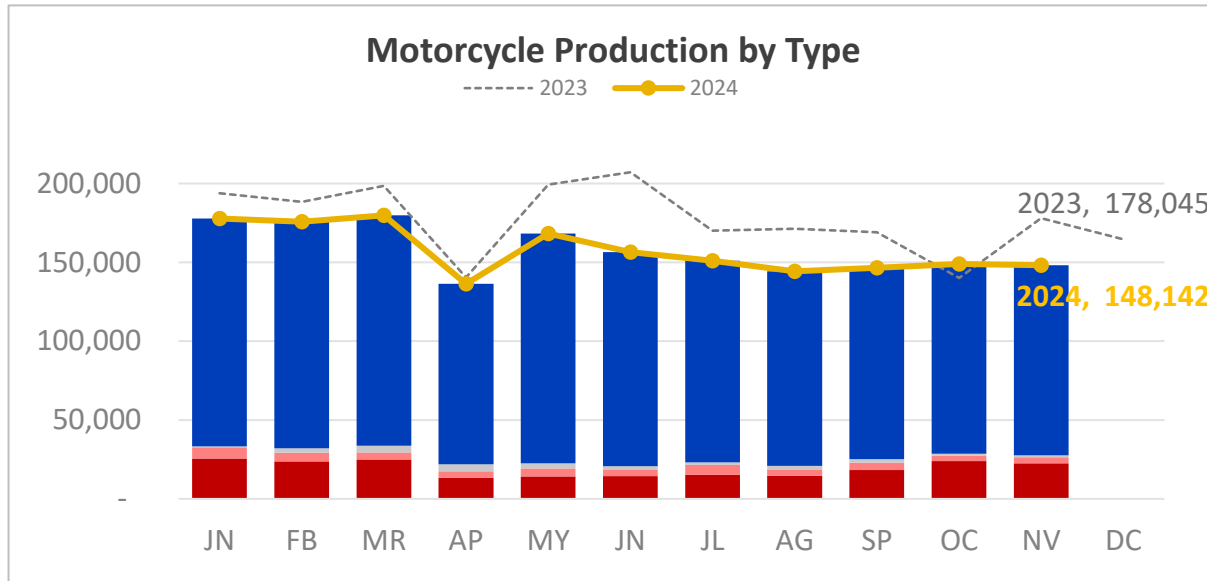


Description	Production	Domestic MK	Export MK
NOV 2024	148,142	136,622	35,827
%Δ YoY	-17%	-5%	-17%
%Δ MoM	-1%	-2%	21%
JAN-NOV 2024	1,733,506	1,558,446	367,340
%Δ ACCUM.	-11%	-10%	-15%
2024 TARGET	2,120,000	1,700,000	420,000
2023 ACTUAL	2,120,738	1,856,814	470,474

Description: November 2024

- การผลิตรถจักรยานยนต์: ในเดือนพฤศจิกายน 2024 มีปริมาณการผลิตอยู่ที่ 148,142 คัน ลดลง -17% YoY ส่งผลให้ปริมาณการผลิตสะสม 11 เดือนแรกมีจำนวน 1,733,506 คัน ลดลง -11% YoY
- การจำหน่ายรถจักรยานยนต์ในประเทศ: ในเดือนพฤศจิกายน 2024 ปริมาณการจำหน่ายรถจักรยานยนต์ในประเทศอยู่ที่ 136,622 คัน ลดลง -5% YoY ส่งผลให้ปริมาณการจำหน่ายรถจักรยานยนต์สะสม 11 เดือนแรกมีจำนวน 1,558,446 คัน ลดลง -10% YoY
- การส่งออกรถจักรยานยนต์: ในเดือนพฤศจิกายน 2024 ปริมาณการส่งออกรถจักรยานยนต์สำเร็จรูป (CBU) ที่ 35,827 คัน ลดลง -17% YoY ส่งผลให้ปริมาณการส่งออกรถจักรยานยนต์สำเร็จรูปสะสม 11 เดือนแรกมีจำนวน 367,340 คัน หดตัว -15% YoY

8. Motorcycle: Production

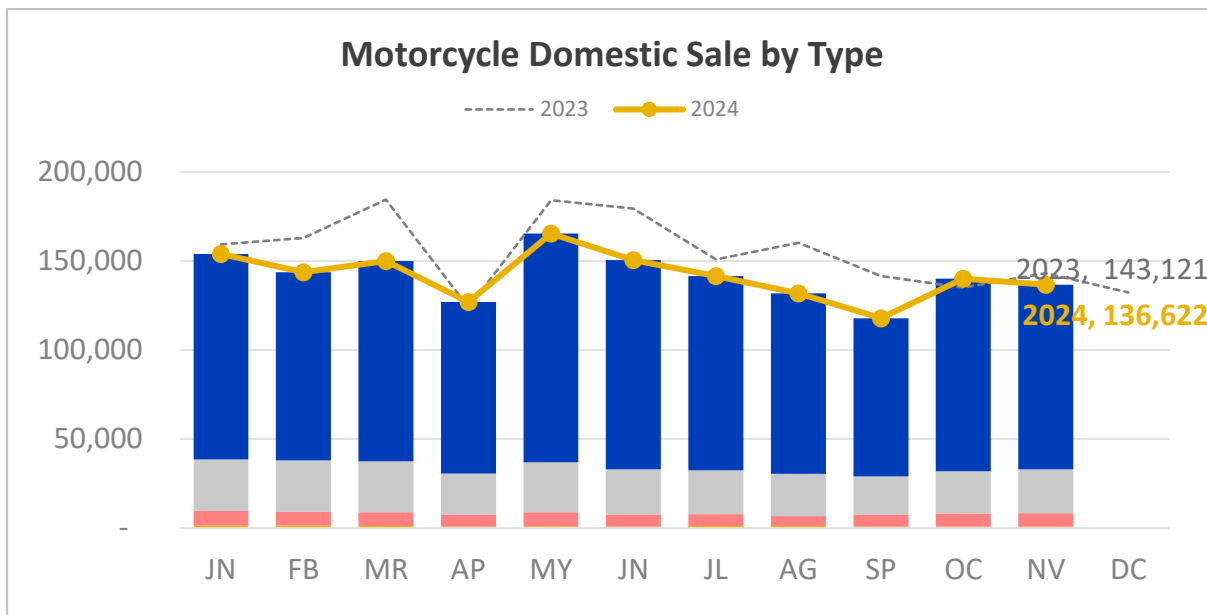


Motorcycle Types	Nov 2024	%Δ YoY	%Δ MoM	Accum.	%Δ YoY
Commuter	120,501	-11%	0%	1,443,449	-7%
Sport <150 cc	1,126	-58%	-16%	26,093	-49%
Sport 150-399 cc	3,946	-62%	15%	52,687	-58%
Sport >400 cc	22,569	-24%	-6%	211,277	-7%
EV	-	-	-	-	-
Total	148,142	-17%	-1%	1,733,506	-11%

Description: November 2024

- เดือนพฤศจิกายน 2024 ไทยมีปริมาณการผลิตรถจักรยานยนต์รวม 148,142 คัน ลดลง (-17% YoY) โดยปริมาณการผลิตปรับตัวลดลงในกลุ่มรถจักรยานยนต์แบบ Sport ที่มีเครื่องยนต์ขนาด 150-399 cc มากที่สุด โดยปรับตัวลดลง -62% YoY และรถจักรยานยนต์แบบ Sport ขนาดน้อยกว่า 150 cc ปรับตัวลดลง -58% YoY ส่วนรถจักรยานยนต์แบบ Sport ขนาดมากกว่า 400 cc ปรับตัวลดลง -24% YoY
- สำหรับสัดส่วนปริมาณการผลิตรถจักรยานยนต์จำแนกตามประเภทในเดือนพฤศจิกายน 2024 พบว่า รถจักรยานยนต์ Commuter เป็นกลุ่มที่มีสัดส่วนปริมาณการผลิตสูงสุด คิดเป็น 81.3% ของปริมาณการผลิตรวม รองลงมา คือ จักรยานยนต์ Sport ขนาดเครื่องยนต์มากกว่า 400 cc ซึ่งมีสัดส่วน 15.2% ของปริมาณการผลิตรถจักรยานยนต์รวม
- สำหรับในช่วง 11 เดือนของปี 2024 ที่ผ่านมา พบว่า ยังไม่มีรถจักรยานยนต์ไฟฟ้าในประเทศ

9. Motorcycle: Domestic Sale

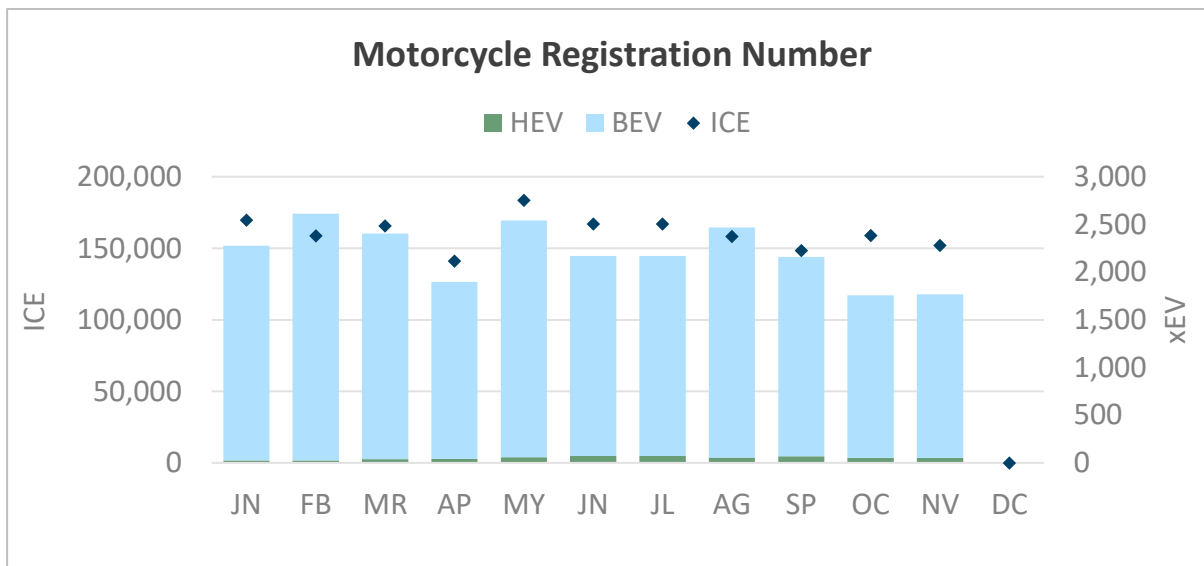


Motorcycle Types	Nov 2024	%Δ YoY	%Δ MoM	Accum.	%Δ YoY
Commuter	103,564	-1%	-4%	1,186,817	-7%
Sport <150 cc	24,744	-17%	4%	281,292	-20%
Sport 150-399 cc	7,417	-1%	1%	78,737	-4%
Sport >400 cc	897	-16%	9%	11,600	-17%
Total	136,622	-5%	-2%	1,558,446	-10%

Description: November 2024

- เดือนพฤศจิกายน 2024 มีปริมาณจำหน่ายรถจักรยานยนต์ในประเทศไทยรวม 136,622 คัน ปรับตัวลดลง -5% เมื่อเปรียบเทียบกับช่วงเดียวกันของปีก่อนหน้า (YoY)
- โดยรถจักรยานยนต์ประเภท Commuter เป็นกลุ่มที่มีสัดส่วนปริมาณจำหน่ายมากที่สุด คิดเป็น 75.8% ของปริมาณการจำหน่ายรวม โดยมีปริมาณจำหน่ายที่ 103,564คัน (-1% YoY)
- ขณะที่รถจักรยานยนต์ Sport มียอดการจำหน่ายรวมอยู่ที่ 33,058 คัน หรือคิดเป็นร้อยละ 24.2% ของปริมาณการจำหน่ายรวม โดยกลุ่มรถจักรยานยนต์ Sport ที่มีขนาดเครื่องยนต์น้อยกว่า 150 cc เป็นกลุ่มที่มีส่วนแบ่งตลาดมากที่สุด คิดเป็น 74.9% (-17% YoY) ของปริมาณการจำหน่ายรถจักรยานยนต์ Sport ทั้งหมด

10. Motorcycle: Registration Number [1/2]



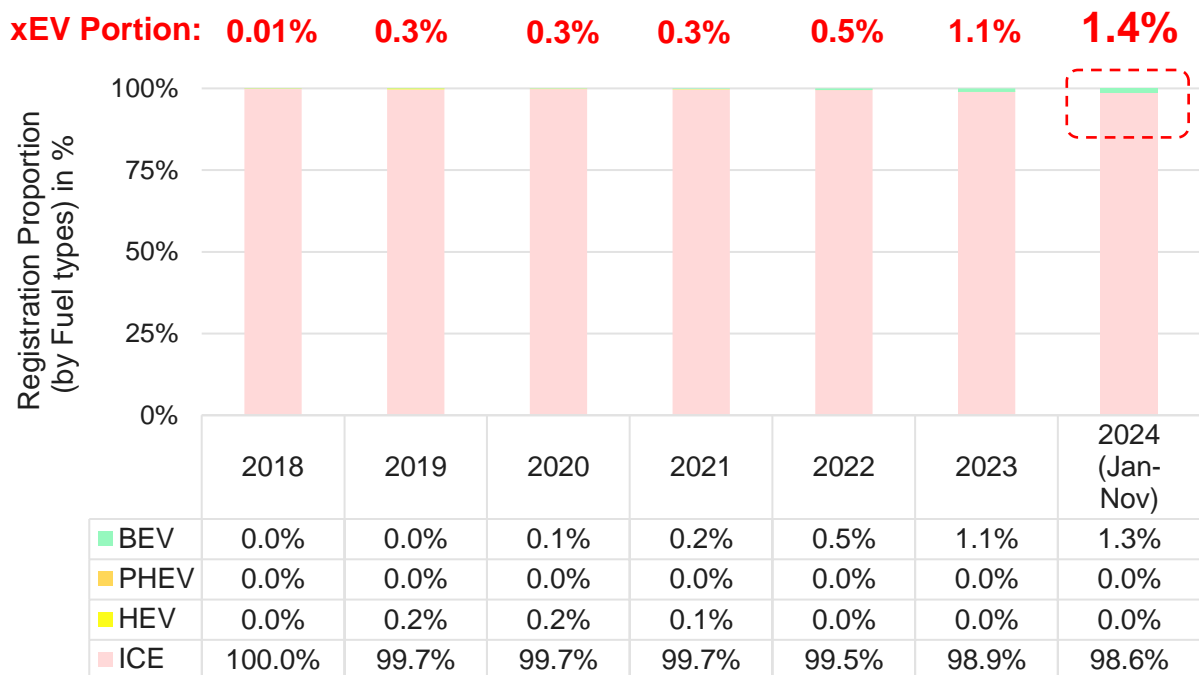
Motorcycle Types	Nov 2024	%Δ YoY	%Δ MoM	Accum.	%Δ YoY
ICE	152,074	-4%	-4%	1,735,948	-8%
HEV	53	39%	0%	519	-6%
BEV	1,715	-21%	1%	23,372	16%
Total	153,842	-5%	-4%	1,759,839	-8%

Description: November 2024

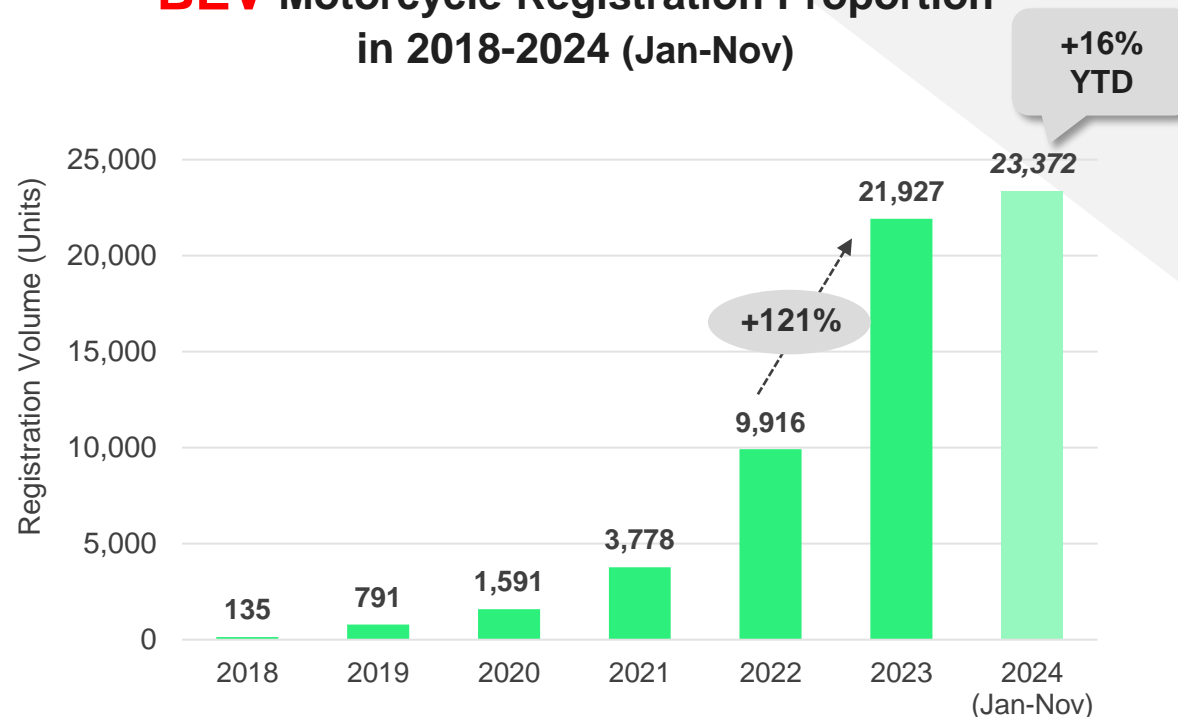
- เดือนพฤศจิกายน 2024 มีปริมาณจดทะเบียนรถจักรยานยนต์ (จำแนกตามประเภทเชื้อเพลิง) รวม 153,842 คัน ปรับตัวลดลง -5% จากช่วงเดียวกันของปีก่อนหน้า (YoY)
- รถจักรยานยนต์เครื่องยนต์สันดาปภายใน (ICE) มีปริมาณจดทะเบียนมากที่สุด อยู่ที่ 152,074 คัน (คิดเป็นสัดส่วน 98.9% ของปริมาณรถยนต์จดทะเบียนรถจักรยานยนต์ทั้งหมด) โดยปริมาณการจดทะเบียนรถจักรยานยนต์ ICE ปรับตัวลดลง -4% เมื่อเปรียบเทียบกับช่วงเดียวกันของปีก่อนหน้า (YoY)
- สำหรับรถจักรยานยนต์ BEV ในเดือนพฤศจิกายน 2024 มีปริมาณการจดทะเบียนรวม 1,715 คัน ลดลง 21% จากช่วงเดียวกันของปีก่อนหน้า (YoY) ในขณะที่รวมปริมาณการจดทะเบียนสะสมของรถจักรยานยนต์ BEV ในปี 2024 มีจำนวนทั้งสิ้น 23,372 คัน เพิ่มขึ้น +16% YoY

10. Motorcycle: Registration Number [2/2]

Motorcycle Registration Proportion By Fuel Types in 2018-2024 (Jan-Nov)

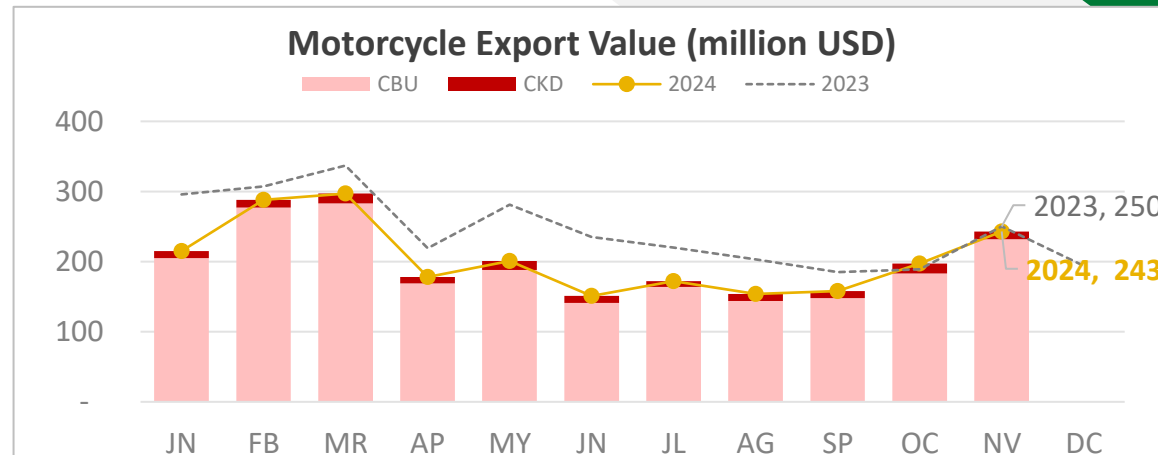
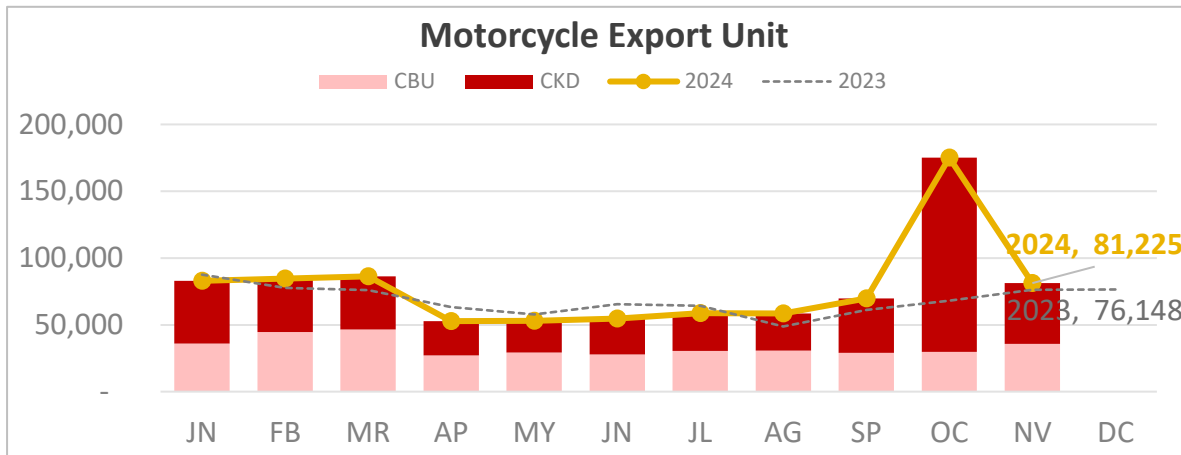


BEV Motorcycle Registration Proportion in 2018-2024 (Jan-Nov)



Cumulative Registration (As of November 2024): **78,137 units***

11. Motorcycle : Export



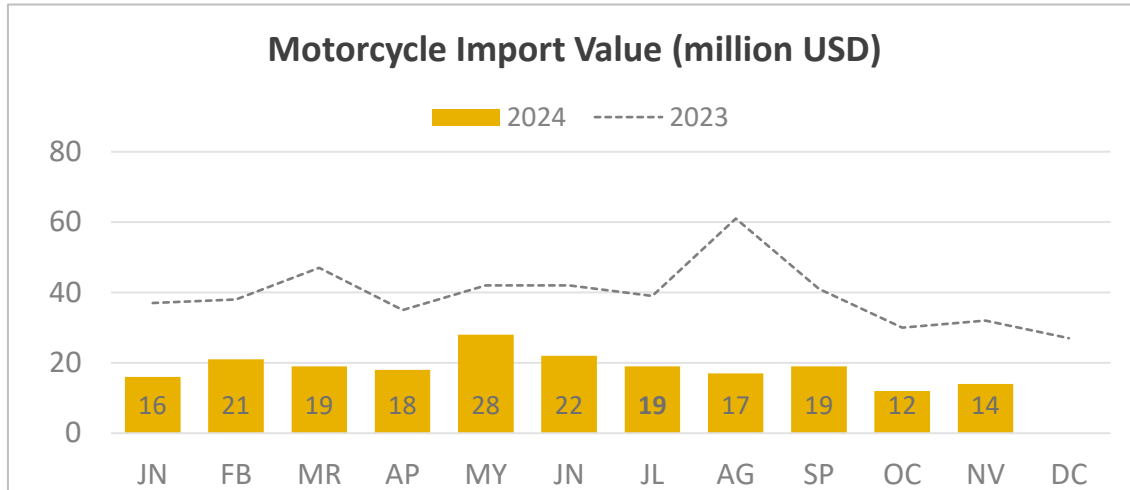
Vehicle Type	Nov 2024	%Δ YoY	%Δ MoM	Accum.	%Δ YoY
■ CBU	35,827	-17%	21%	367,340	-15%
■ CKD	45,398	38%	-69%	490,247	55%
Total	81,225	7%	-54%	857,587	15%

Vehicle Type	Nov 2024	%Δ YoY	%Δ MoM	Accum.	%Δ YoY
■ CBU	232	-4%	27%	2,134	-18%
■ CKD	11	38%	-21%	120	-2%
Total	243	-3%	23%	2,254	-17%

Description: November 2024

- การส่งออกรถจักรยานยนต์สำเร็จรูป (CBU) มีจำนวน 35,827 คัน ปรับตัวลดลง -17% YoY โดยมีมูลค่าส่งออกรถจักรยานยนต์สำเร็จรูปรวม 232 ล้านดอลลาร์สหรัฐ ลดลง 4% YoY
- ส่วนทางด้าน การส่งออกชิ้นส่วนประกอบของรถจักรยานยนต์แบบครบชุดสมบูรณ์ (CKD) มีจำนวน 45,398 ชุด ปรับตัวเพิ่มขึ้น +38% YoY โดยในเดือนพฤศจิกายน 2024 ที่ผ่านมามีมูลค่าการส่งออกชิ้นส่วนประกอบฯ (CKD) ทั้งสิ้น 11 ล้านดอลลาร์สหรัฐฯ ขยายตัวเพิ่มขึ้น 38% เมื่อเทียบกับปีที่ผ่านมา

12. Motorcycle : Import Value



Vehicle Type	Nov 2024	%Δ YoY	%Δ MoM	Accum.	%Δ Accum
Motorcycle	14	-56%	17%	205	-54%



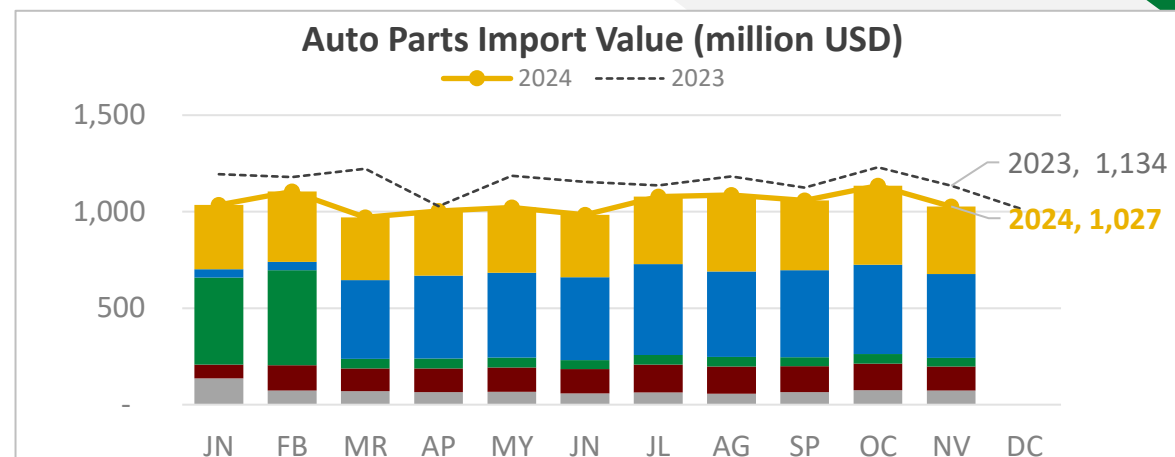
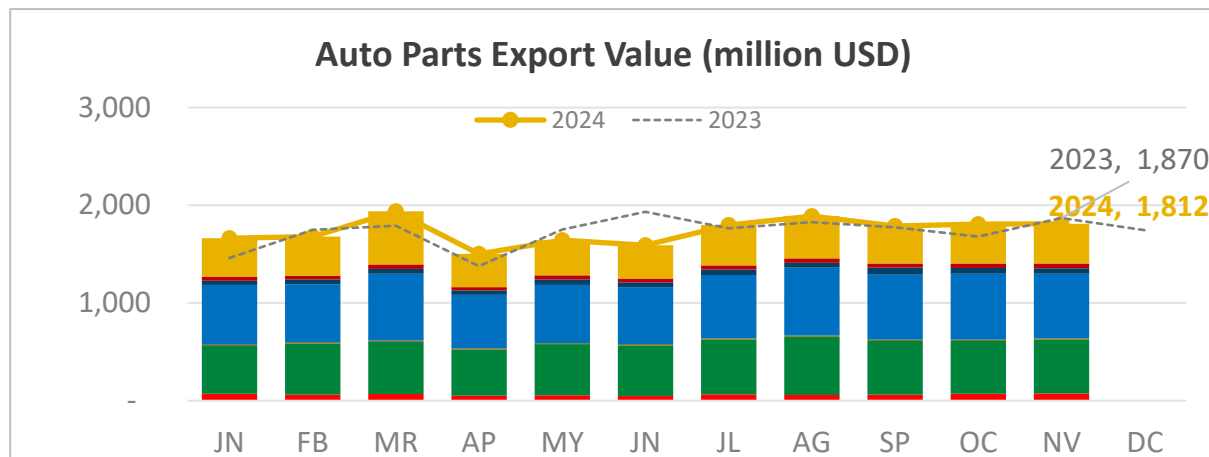
Description: November 2024

- เดือนพฤศจิกายน 2024 ไทยมีมูลค่านำเข้ารถจักรยานยนต์ 14 ล้านดอลลาร์สหรัฐ ลดลง -60% เมื่อเทียบกับช่วงเดียวกันของปีก่อนหน้า (YoY) ส่งผลให้ไทยมีมูลค่าการนำเข้าสะสมของรถจักรยานยนต์สำเร็จรูปทั้งสิ้น 205 ล้านดอลลาร์สหรัฐ ลดลง -54% เมื่อเทียบกับช่วงเดียวกันของปีก่อนหน้า (YoY) จากการปรับตัวลดลงของมูลค่าการนำเข้ารถจักรยานยนต์สำเร็จรูปในเดือนพฤศจิกายนที่ผ่านมาเทียบกับปีก่อนหน้า เป็นผลจากมูลค่าการนำเข้าที่ลดลงในประเทศคู่ค้าสำคัญ อาทิ เวียดนาม อินโดนีเซีย ญี่ปุ่น และจีน เป็นต้น



Auto Parts

13. Auto Parts : Export and Import Value



Auto Parts (Export)	Nov 2024	%Δ YoY	%Δ MoM	Accum.	%Δ YoY
Engine	409	-26%	1.2%	4,415	-12%
Wiring & Harness	48	7%	2%	472	-4%
Battery	54	15%	-4%	582	20%
Tire	663	2%	-2%	6,963	6%
Glass	13	-7%	0%	135	11%
Motor vehicle parts	550	10%	2%	5,851	4%
Motorcycle parts	75	19%	4%	691	12%
Total	1,812	-3%	0%	19,109	1%

Auto Parts (Import)	Nov 2024	%Δ YoY	%Δ MoM	Accum.	%Δ YoY
Engine	350	-11%	-15%	3,889	-7%
Tire	45	-4%	-6%	529	-4%
Motor vehicle parts	435	-11%	-8%	4,909	-13%
Motorcycle parts	73	3%	-10%	740	-17%
Other parts	124	-8%	-3%	1,440	-4%
Total	1,027	-9%	-10%	11,507	-10%

Thailand Automotive Industry Recap.



การผลิตและตลาดรถยนต์:

- ปริมาณการผลิตรถยนต์หดตัวลง (-28%) เทียบกับช่วงเวลาเดียวกันของปีก่อนหน้า จากการจำหน่ายรถยนต์ในประเทศ-ส่งออกที่ชะลอตัว ส่งผลให้ภาพรวมการผลิตรถยนต์ในประเทศหดตัว (-20% YoY)
- ตลาดในประเทศภาพรวมสะสม 11 เดือนแรกยังคงหดตัว (-31% YoY) โดยเฉพาะปิกอัพ PPV ซึ่งลดลงกว่า 30-40% YoY
- ภาพรวมการส่งออกรถยนต์ เดือน พ.ย. ที่ผ่านมา ลดลง -10% YoY ขณะที่ตลาดโดยรวมยังคงมีทิศทางชะลอตัว (-8% YoY) โดยเฉพาะการส่งออกรถยนต์ไปยังภูมิภาคเอเชีย (-15% YoY) ขณะที่ตลาดออสเตรเลียและตะวันออกกลางยังคงมีทิศทางทรงตัว

การผลิตและตลาดรถจักรยานยนต์:

- ภาพรวมการผลิตรถจักรยานยนต์ CBU ภาพรวมการผลิตช่วง 11 เดือนแรกยังคงหดตัว (-11% YoY) ตามการชะลอตัวของตลาดในประเทศและการส่งออก
- การจำหน่ายรถจักรยานยนต์ในประเทศ ในเดือน พ.ย. ขยายตัว -5% YoY ส่วนภาพรวมยังคงหดตัว -10% YoY
- การส่งออกรถจักรยานยนต์สำเร็จรูป CBU ภาพรวมมีแนวโน้มปรับตัวลดลง (-15%) ขณะที่การส่งออก CKD ยังคงมีแนวโน้มขยายตัวได้ดี

ปัจจัยที่ส่งผลต่อการผลิต-ตลาดยานยนต์ไทย

- ตลาดในประเทศชะลอตัว จากสถานการณ์หนี้ครัวเรือนที่ยังคงอยู่ในระดับสูง ส่งผลให้เกิดความเข้มงวดในการให้สินเชื่อของสถาบันการเงิน และการใช้จ่ายของผู้บริโภค
- การจำหน่ายรถยนต์ใหม่ลดลง ส่วนหนึ่งเป็นผลจากการแข่งขันด้านราคารถยนต์ใหม่ ปริมาณรถยนต์มือสองในตลาดเพิ่มขึ้นและมีทิศทางราคาที่ถูกลง
- สถานการณ์ความขัดแย้งในภูมิภาคที่เป็นตลาดสำคัญ โดยเฉพาะในภูมิภาคตะวันออกกลางซึ่งเป็นตลาดส่งออกที่สำคัญของไทย
- การขยายตัวของอุปทานและตลาดยานยนต์จีนในตลาดเอเชีย



Thank you



Automotive Intelligence Unit,
Thailand Automotive Institute



02-712-2414



aiu@thaiauto.or.th



data.thaiauto.or.th