



# ภาวะเศรษฐกิจไทย ไตรมาสที่ 3 และแนวโน้มปี 2567 และ ปี 2568

อานันท์ชนก สกนธวัฒน์

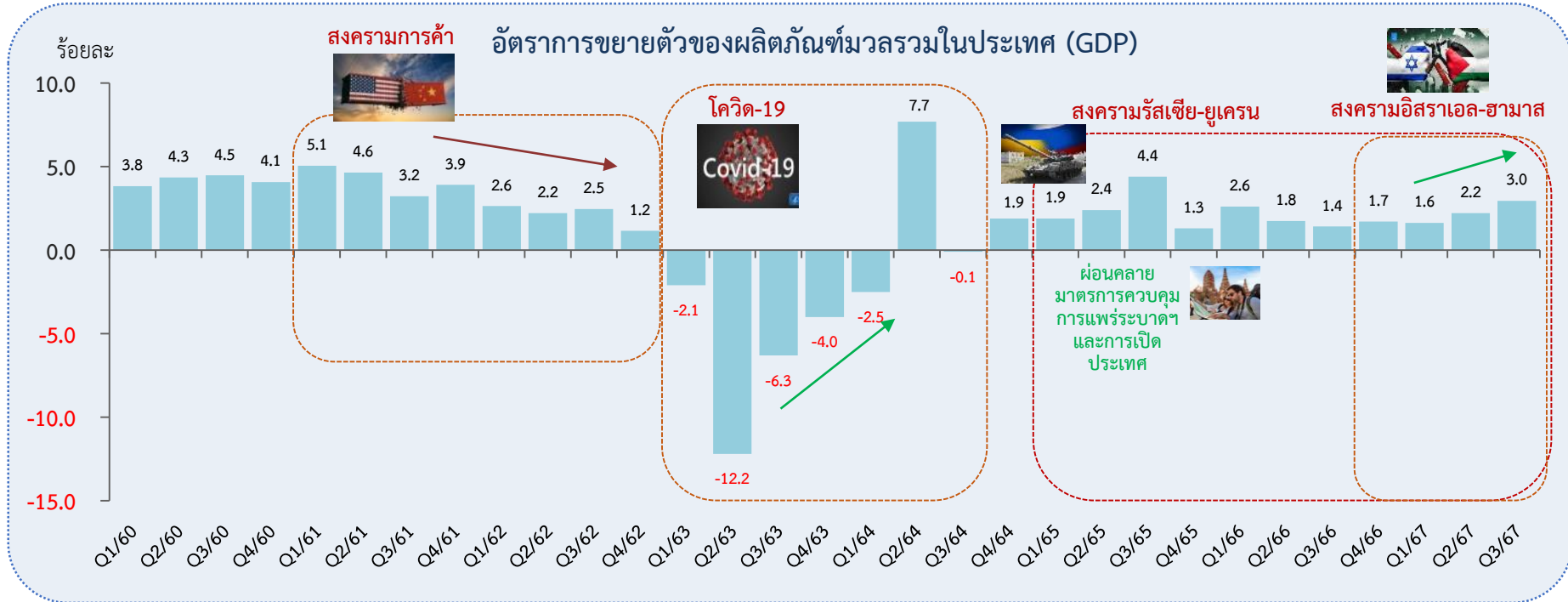
ผู้อำนวยการกองยุทธศาสตร์และการวางแผนเศรษฐกิจมหภาค  
สำนักงานสภาพัฒนาการเศรษฐกิจและสังคมแห่งชาติ

การประชุมคณะกรรมการสายงานเศรษฐกิจและวิชาการครั้งที่ 6/2567

วันอังคารที่ 3 ธันวาคม 2567



# เศรษฐกิจไทยในไตรมาสที่สามของปี 2567 ขยายตัวร้อยละ 3.0 เร่งขึ้นจากการขยายตัวร้อยละ 2.2 ในไตรมาสถัดก่อนหน้า



หน่วย: ร้อยละ	2563	2564	2565		2566					2567				
			ทั้งปี	9M	ทั้งปี	Q1	Q2	Q3	9M	Q4	Q1	Q2	Q3	9M
GDP	-6.1	1.6	2.5	2.9	1.9	2.6	1.8	1.4	1.9	1.7	1.6	2.2	3.0	2.3
GDP_SA (QoQ)						1.4	0.2	0.5		-0.3	1.2	0.8	1.2	

เศรษฐกิจในไตรมาสที่สามของปี 2567 ขยายตัวร้อยละ 3.0 จากการปรับตัวดีขึ้นของการใช้จ่ายภาครัฐทั้งด้านอุปโภคบริโภคและการลงทุน และการส่งออกสินค้าและบริการ ในขณะที่การอุปโภคบริโภคภาคเอกชนยังสามารถขยายตัวได้ดี ส่วนการลงทุนภาคเอกชนลดลงต่อเนื่อง

**ด้านการใช้จ่าย:** การลงทุนภาครัฐขยายตัวเป็นครั้งแรกในรอบ 6 ไตรมาส การส่งออกสินค้าและบริการ และการอุปโภคบริโภคภาครัฐบาลขยายตัวในเกณฑ์สูง การอุปโภคบริโภคภาคเอกชนชะลอลตัว ขณะที่การลงทุนภาคเอกชนลดลง

**ด้านการผลิต:** สาขาการผลิตสินค้าอุตสาหกรรม สาขาที่พักแรมและบริการด้านอาหาร สาขาการขนส่งและการขายปลีก สาขาการขนส่งขยายตัวต่อเนื่อง ส่วนสาขาก่อสร้างกลับมาขยายตัวเป็นครั้งแรกในรอบ 4 ไตรมาส ขณะที่สาขาเกษตรกรรมลดลงต่อเนื่อง

(%YoY CVM)	2564	2565	2566	2566				2567		
				Q1	Q2	Q3	Q4	Q1	Q2	Q3
การบริโภคภาคเอกชน	0.6	6.2	7.1	5.9	7.3	7.9	7.4	6.9	4.9	3.4
การอุปโภครัฐบาล	3.7	0.1	-4.6	-6.0	-4.3	-5.0	-3.0	-2.1	0.3	6.3
การลงทุนรวม	3.1	2.3	1.2	3.1	0.4	1.5	-0.4	-4.2	-6.1	5.2
ภาคเอกชน	2.9	4.7	3.2	2.8	1.4	3.5	5.0	4.6	-6.8	-2.5
ภาครัฐ	3.5	-3.9	-4.6	4.2	-2.1	-3.4	-20.1	-27.7	-4.0	25.9
ปริมาณการส่งออก	11.1	6.1	2.1	1.9	0.9	1.1	4.9	2.5	4.7	10.5
สินค้า	15.3	1.1	-2.8	-5.6	-5.3	-3.0	3.4	-2.0	1.9	8.3
บริการ	-20.0	59.9	38.3	66.9	53.7	30.6	14.9	24.7	19.6	21.9
ปริมาณการนำเข้า	17.8	3.6	-2.3	-0.2	-2.6	-9.4	3.9	5.2	1.3	9.6
สินค้า	18.2	1.2	-3.8	-3.6	-4.8	-10.4	5.0	4.3	-1.0	8.3
บริการ	16.1	13.6	4.2	14.5	6.4	-5.2	2.1	9.1	10.8	15.2
GDP	1.6	2.5	1.9	2.6	1.8	1.4	1.7	1.6	2.2	3.0
GDP (%QoQ sa)	-	-	-	1.4	0.2	0.5	-0.3	1.2	0.8	1.2

(%YoY CVM)	2564	2565	2566	2566				2567		
				Q1	Q2	Q3	Q4	Q1	Q2	Q3
เกษตรกรรม การป่าไม้	2.2	2.5	2.0	6.2	1.5	1.1	-0.6	-2.7	-1.9	-0.5
นอกเกษตร	1.5	2.5	1.9	2.3	1.8	1.5	2.0	2.1	2.6	3.2
อุตสาหกรรม	3.8	0.1	-2.4	-2.9	-2.2	-3.1	-1.5	-1.0	1.9	1.2
การผลิต	4.7	0.7	-3.2	-2.6	-3.5	-4.4	-2.4	-2.9	0.3	0.1
บริการ	0.3	3.8	4.3	5.2	4.0	4.0	3.9	3.6	3.0	4.1
ก่อสร้าง	2.2	-2.4	-0.6	3.8	0.3	0.5	-8.8	-17.3	-5.5	15.5
ขนส่งการขายปลีก	1.5	3.7	3.8	3.3	3.4	3.3	5.1	4.3	3.0	3.5
ขนส่ง/สถานที่เก็บสินค้า	-2.3	8.0	8.5	12.5	7.4	7.1	7.0	9.7	8.1	9.0
ที่พักแรม/บริการด้านอาหาร	-15.0	34.5	18.0	34.4	15.3	15.0	9.8	11.8	7.8	8.4
ข้อมูลข่าวสาร/การสื่อสาร	5.5	5.2	3.3	3.5	3.7	3.1	2.8	6.6	5.4	3.4
การเงิน/การประกันภัย	5.6	-2.3	3.1	0.9	2.4	4.2	4.7	2.8	1.7	1.8
GDP	1.6	2.5	1.9	2.6	1.8	1.4	1.7	1.6	2.2	3.0
GDP (%QoQ sa)	-	-	-	1.4	0.2	0.5	-0.3	1.2	0.8	1.2

# Dashboard ภาวะเศรษฐกิจไทยล่าสุดในเดือนตุลาคม 2567 เทียบกับช่วงเดียวกันของปีก่อน

(%YoY)	2563	2564	2565	2566	2566											2567														
					ม.ค.	ก.พ.	มี.ค.	เม.ย.	พ.ค.	มิ.ย.	ก.ค.	ส.ค.	ก.ย.	ต.ค.	พ.ย.	ธ.ค.	Q1	Q2	Q3	ม.ค.	ก.พ.	มี.ค.	เม.ย.	พ.ค.	มิ.ย.	ก.ค.	ส.ค.	ก.ย.	ต.ค.	
<b>ด้านการใช้จ่าย</b>																														
ดัชนีการอุปโภคบริโภคภาคเอกชน	-0.7	-0.8	8.6	6.9	6.8	7.3	9.3	9.6	8.3	6.7	7.1	6.8	7.3	6.6	5.6	2.0	1.5	1.1	0.2	2.2	1.8	0.6	2.0	0.5	0.5	0.5	0.7	-0.5	0.0	
ดัชนีการลงทุนภาคเอกชน	-4.8	9.8	3.0	-1.3	-0.5	0.7	2.0	-3.1	3.0	-1.5	0.8	-5.6	-4.6	-2.7	1.3	-5.0	0.8	-0.2	3.0	0.5	2.6	-0.6	7.0	-3.8	-2.7	4.3	1.3	3.3	10.0	
มูลค่าการส่งออก (ข้อมูลคลัสเตอร์เงิน)	-6.5	19.2	5.4	-1.5	-2.6	-3.7	-4.8	-5.0	-5.7	-6.3	-4.9	-1.2	1.9	7.9	4.9	3.2	-1.1	4.5	8.9	7.1	2.5	-10.2	5.8	7.5	0.3	15.3	11.4	1.1	14.2	
- ไม่รวมทอง	-8.9	24.9	4.3	-1.2	-2.4	-1.4	-1.0	-6.7	-5.8	-5.0	-3.9	-0.2	0.5	6.7	4.7	1.5	-0.6	4.3	7.5	5.6	0.0	-6.2	8.6	6.2	-1.1	11.0	10.5	1.6	8.6	
ดัชนีปริมาณการส่งออก	-5.8	15.4	1.2	-2.7	-5.4	-5.6	-5.7	-5.8	-5.9	-6.0	-5.3	-2.3	0.2	6.3	3.6	1.9	-2.4	2.7	7.5	5.9	1.2	-11.6	4.2	5.7	-1.5	13.4	10.1	0.0	12.8	
ดัชนีปริมาณการนำเข้า	-10.4	18.1	1.0	-4.0	1.5	-4.6	-7.0	-6.2	-1.2	-7.1	-11.1	-11.9	-9.6	8.0	7.6	-3.1	4.6	-0.9	9.6	3.6	5.0	5.2	5.9	-4.6	-3.3	12.4	6.8	9.8	15.9	
การเบิกจ่ายงบประมาณประจำปี	20.3	2.3	-2.6	5.3	19.2	61.1	-8.8	11.4	7.1	9.2	-10.2	7.0	1.4	-4.5	-22.8	2.3	-19.6	26.3	31.3	-5.7	-29.4	-22.2	-10.7	125.2	-6.0	-7.0	6.9	90.8	19.8	
- งบประจำ	20.0	0.3	-2.6	3.7	17.5	71.9	-13.2	14.3	6.1	8.5	-16.1	6.7	4.3	0.6	-11.6	9.4	-11.8	22.3	6.1	0.8	-23.9	-11.3	-8.9	114.3	-5.8	-9.8	-0.8	29.4	8.8	
- งบลงทุน	22.9	16.4	-2.9	15.0	32.5	16.9	15.7	-3.4	10.8	13.7	37.5	8.1	-7.5	-44.9	-74.5	-59.3	-62.2	48.1	134.2	-51.1	-62.2	-68.6	-22.0	166.8	-7.5	6.4	39.4	299.5	180.8	
ดัชนีความเชื่อมั่นของผู้บริโภค																														
เกี่ยวกับภาวะเศรษฐกิจโดยรวม (จุด)	52.6	44.7	43.9	56.7	51.7	52.6	53.8	55.0	55.7	56.7	55.6	56.9	58.7	60.2	60.9	62.0	63.2	60.5	56.5	62.9	63.8	63.0	62.1	60.5	58.9	57.7	56.5	55.3	56.0	
ดัชนีความเชื่อมั่นทางธุรกิจ (จุด)	43.1	45.3	49.0	50.0	49.8	50.6	52.9	50.1	49.7	51.0	49.3	48.9	50.4	48.9	49.0	49.1	48.8	48.0	46.6	48.0	48.8	49.6	47.3	48.0	48.7	46.9	47.1	45.7	47.0	
<b>ด้านการผลิต</b>																														
ดัชนีผลผลิตสินค้าเกษตร	-3.7	1.6	1.6	2.0	4.6	4.0	-3.3	15.1	-7.5	0.6	-1.1	3.7	4.2	7.0	0.6	-0.5	-3.2	-1.7	-0.8	-2.2	-3.1	-4.6	-6.8	7.7	-5.2	-0.4	0.1	-2.2	-2.9	
ดัชนีราคาสินค้าเกษตร	5.7	2.7	11.6	-2.1	1.8	4.5	-8.5	-7.0	-2.4	-6.3	-3.5	-2.9	1.4	0.7	-1.3	0.1	5.3	11.0	7.4	3.8	5.3	6.8	13.8	5.9	13.5	7.8	6.8	7.5	8.3	
ดัชนีรายได้เกษตรกร	2.9	3.1	13.6	0.2	6.5	8.7	-11.5	7.1	-9.7	-5.7	-4.5	0.6	5.6	7.8	-0.7	-0.4	1.8	9.1	6.4	1.5	2.0	1.9	6.0	14.0	7.7	7.4	6.9	5.1	5.2	
ดัชนีผลผลิตอุตสาหกรรม			1.3	-3.8	-2.8	-0.6	-2.8	-8.0	-2.8	-4.2	-3.9	-5.9	-5.9	-2.5	-1.5	-4.7	-3.6	-0.2	-1.1	-2.9	-2.8	-4.9	2.7	-1.5	-1.6	1.6	-1.8	-3.2	-0.9	
อัตราการใช้จ่ายสำหรับการผลิต (%)	0.0	64.3	63.6	59.6	62.7	63.2	66.7	54.6	61.1	60.1	58.3	58.6	58.2	57.2	59.0	55.9	60.4	57.7	58.3	59.2	59.8	62.3	55.5	59.5	58.3	58.8	58.6	57.6	57.7	
รายรับจากนักท่องเที่ยวต่างชาติ (%)	4.2	-60.4	219.8	96.1	206.6	242.8	189.8	172.4	134.4	98.5	102.9	79.4	44.2	40.9	42.1	53.4	51.6	51.1	45.6	53.4	58.9	42.6	49.1	53.3	51.1	44.0	38.9	56.1	51.1	
จำนวนนักท่องเที่ยวต่างประเทศ (%)	67.0	-93.6	2486.1	154.4	1,572.9	1,292.4	990.7	659.0	296.3	191.5	119.5	107.7	69.2	49.7	53.2	45.5	43.5	26.3	21.1	41.5	58.6	31.4	26.4	30.8	22.3	24.6	20.1	18.3	21.9	
อัตราการเข้าพัก (%)	29.5	13.3	47.9	69.2	71.4	69.8	69.5	70.1	65.5	65.1	66.7	67.5	64.3	66.1	71.7	82.8	75.3	69.9	68.6	77.4	76.7	71.7	73.5	68.8	67.5	69.8	69.2	66.8	69.1	

ที่มา: รวบรวมโดย สศช. ณ 30 พฤศจิกายน 2567

# สมมติฐานการประมาณการเศรษฐกิจปี 2567 - 2568

	ข้อมูลจริง		ประมาณการ		
			2567		2568
	2565	2566	ณ 19 ส.ค. 67	ณ 18 พ.ย. 67	ณ 18 พ.ย. 67
อัตราการขยายตัวของเศรษฐกิจ (%)	3.5	3.2	2.9	3.0	3.0
สหรัฐอเมริกา	1.9	2.9	2.4	2.6	2.2
ยูโรโซน	3.5	0.5	0.6	0.6	1.1
ญี่ปุ่น	1.0	1.7	0.4	0.0	1.0
จีน	3.0	5.2	4.7	4.7	4.5
อัตราการขยายตัวของปริมาณการค้าโลก (%)	5.6	0.3	2.8	3.0	3.0
อัตราแลกเปลี่ยน (บาท/ดอลลาร์ สรอ.)	35.1	34.8	35.5 - 36.5	35.4	34.5 - 35.5
ราคาน้ำมันดิบดูไบ (ดอลลาร์ สรอ./บาร์เรล)	97.0	82.0	80.0 - 90.0	80.0	75.0 - 85.0
ราคาส่งออก ดอลลาร์ สรอ. (%)	4.2	1.2	0.3 - 1.3	0.8	(-0.3) - 0.8
ราคานำเข้า ดอลลาร์ สรอ. (%)	12.7	0.6	0.5 - 1.5	1.3	(-0.3) - 0.8
จำนวนนักท่องเที่ยวต่างชาติ (ล้านคน)	11.2	28.1	36.5	36.0	38.0
รายรับจากนักท่องเที่ยวต่างชาติ (ล้านล้านบาท)	0.53	1.03	1.48	1.50	1.63

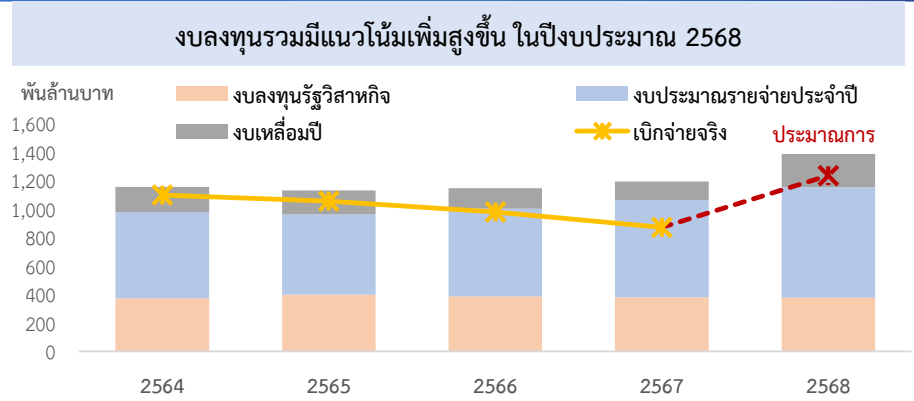
# แนวโน้มเศรษฐกิจปี 2567 - 2568

(%YoY)	ข้อมูลจริง			ประมาณการ		
				ปี 2567		ปี 2568
	2564	2565	2566	ณ 19 ส.ค. 67	ณ 18 พ.ย. 67	ณ 18 พ.ย. 67
GDP	1.6	2.5	1.9	2.3 - 2.8 (2.5)	2.6	2.3 - 3.3 (2.8)
การบริโภคภาคเอกชน	0.6	6.2	7.1	4.5	4.8	3.0
การอุปโภคภาครัฐบาล	3.7	0.1	-4.6	1.7	1.7	2.1
การลงทุนภาคเอกชน	2.9	4.7	3.2	0.3	-0.5	2.8
การลงทุนภาครัฐ	3.5	-3.9	-4.6	-0.7	2.4	6.5
มูลค่าการส่งออก (รูปเงิน USD)	19.2	5.4	-1.5	2.0	3.8	2.6
เงินเฟ้อ (%)	1.2	6.1	1.2	0.4 - 0.9 (0.6)	0.5	0.3 - 1.3 (0.8)
ดุลบัญชีเดินสะพัด (%GDP)	-2.1	-3.5	1.5	2.3	2.5	2.6

ที่มา: สศช.

# ปัจจัยสนับสนุนปี 2568

## การเพิ่มขึ้นของแรงสนับสนุนจากรายจ่ายภาครัฐ

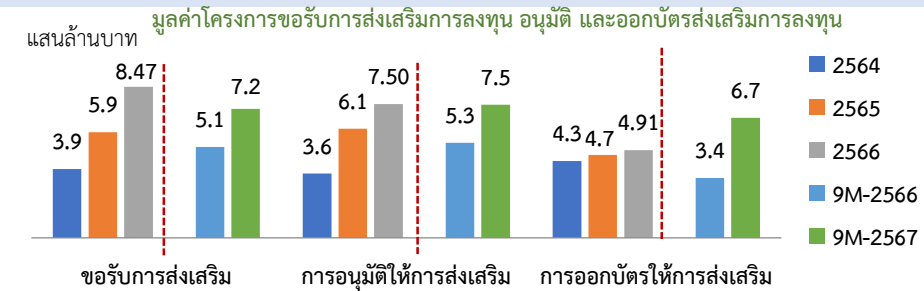


## กรอบวงเงินงบประมาณและประมาณการการเบิกจ่าย ปีงบประมาณ 2568

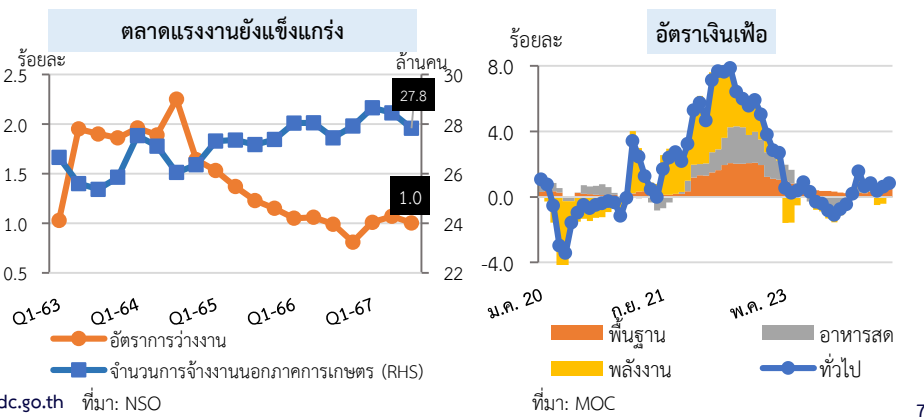
	กรอบงบประมาณ 2568		ประมาณการการเบิกจ่าย 2568		
	พันล้านบาท	%YoY	อัตราเบิกจ่าย	พันล้านบาท	%YoY
งบประจำปี	3,752.7	7.8	92.1	3,456.0	5.6
ประจำ	2,789.2	-0.3	98.0	2,733.4	-3.4
ลงทุน	963.5	41.2	75.0	722.6	62.5
งบเหลืออิมปี	275.2	71.9	90.8	249.8	70.6
ประจำ	41.8	50.0	95.0	39.7	55.6
ลงทุน	233.4	76.5	90.0	210.1	73.8
งบลงทุนรัฐวิสาหกิจ	378.3	-0.5	80.0	302.7	-15.5

## การขยายตัวของอุปสงค์ภาคเอกชนในประเทศ

การลงทุนภาคเอกชนมีแนวโน้มที่จะกลับมาขยายตัวสอดคล้องกับการเพิ่มขึ้นอย่างต่อเนื่องของยอดการขอรับการส่งเสริมการลงทุน



การอุปโภคบริโภคภาคเอกชนคาดว่าจะขยายตัวต่อเนื่องโดยมีปัจจัยสนับสนุนจากตลาดแรงงานที่ยังคงแข็งแกร่ง เช่นเดียวกับแรงกดดันเงินเฟ้อที่ปรับลดลงอย่างต่อเนื่อง

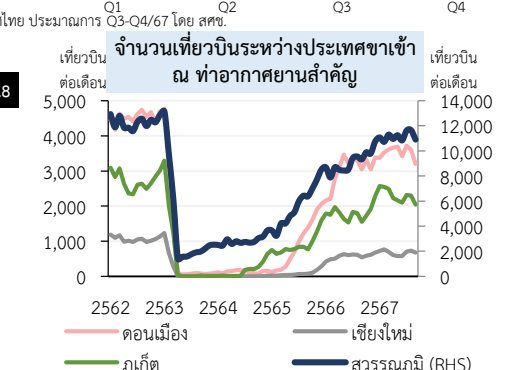
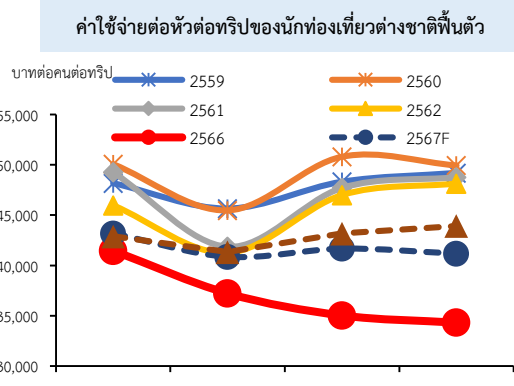
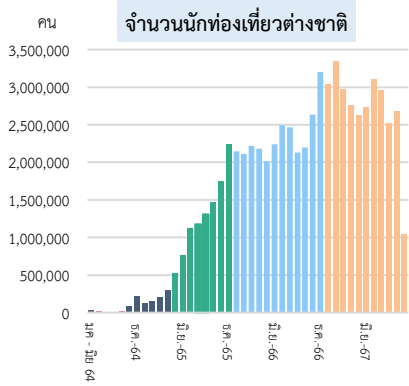




# ปัจจัยสนับสนุนปี 2568

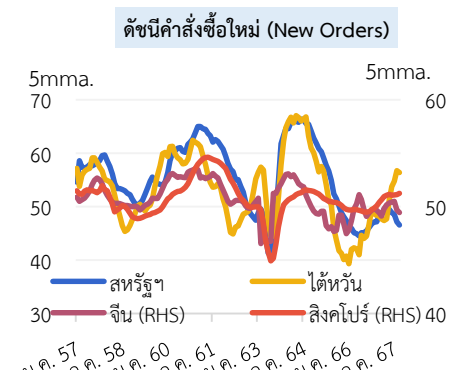
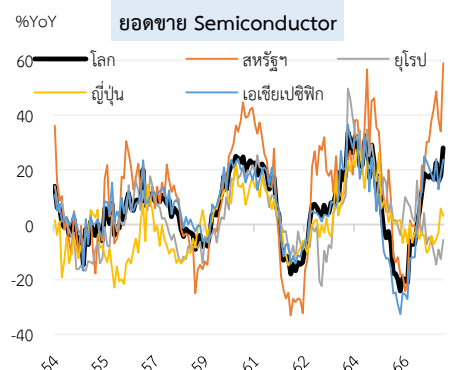
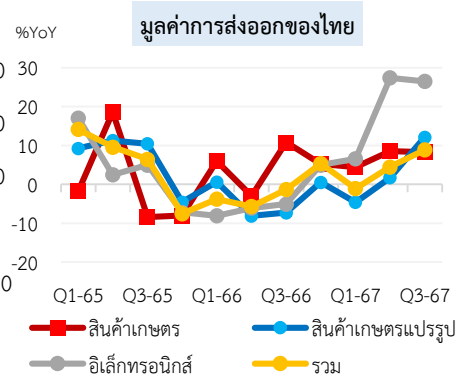
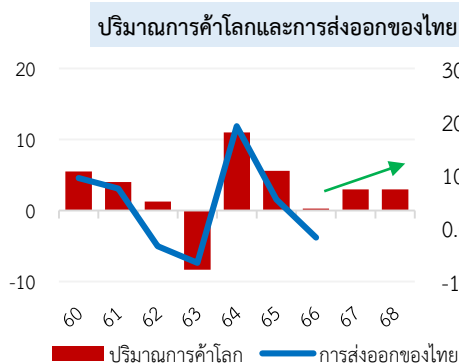
## การฟื้นตัวต่อเนื่องของการท่องเที่ยว

จำนวนนักท่องเที่ยวต่างชาติปรับเข้าสู่ระดับใกล้เคียงกับช่วงก่อนหน้าการแพร่ระบาดมากขึ้น ประกอบกับการเพิ่มขึ้นของค่าใช้จ่ายต่อหัวของนักท่องเที่ยวต่างชาติ



## การขยายตัวอย่างต่อเนื่องของการส่งออกสินค้า

การส่งออกสินค้ามีแนวโน้มฟื้นตัวตามทิศทางการค้าโลก รวมถึงยอดคำสั่งซื้อใหม่ (New orders) และแนวโน้มวัฏจักรขาขึ้นของสินค้าอิเล็กทรอนิกส์



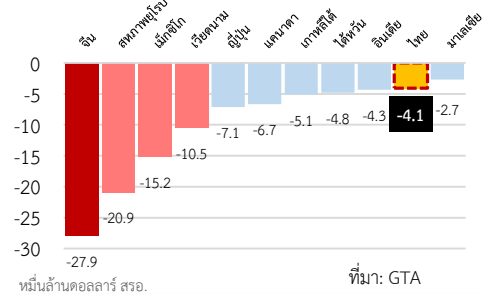


# ข้อจำกัดและปัจจัยเสี่ยงปี 2568

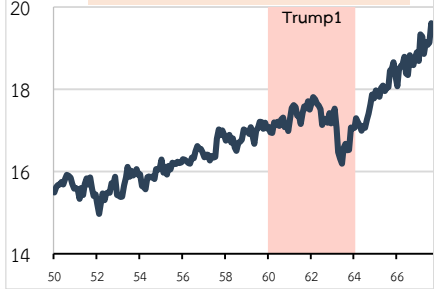
## ความเสี่ยงจากแนวโน้มการขยายตัวต่ำกว่าที่คาดของเศรษฐกิจและปริมาณการค้าโลก

### 1. ความไม่แน่นอนจากการดำเนินนโยบายเศรษฐกิจของสหรัฐฯ

ประเทศที่เกินดุลการค้ากับสหรัฐฯ และความเสี่ยงที่จะถูกดำเนินมาตรการกีดกันทางการค้า

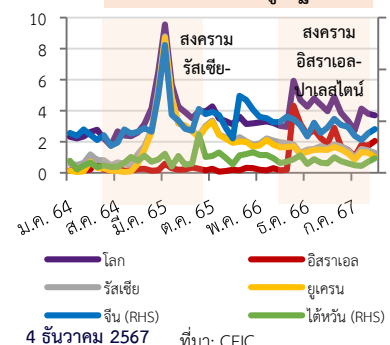


สัดส่วนจำนวนแรงงานที่เกิดในต่างประเทศต่อแรงงานทั้งหมด

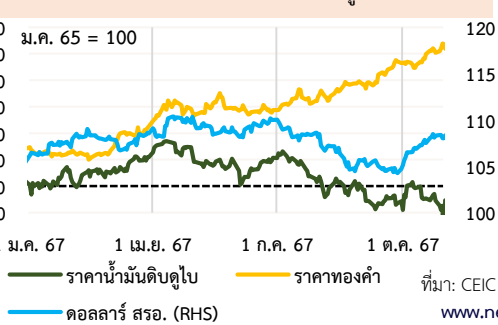


### 2. ความยืดหยุ่นของสถานการณ์ความขัดแย้งทางภูมิรัฐศาสตร์ในหลายภูมิภาค

ดัชนีความเสี่ยงทางภูมิรัฐศาสตร์

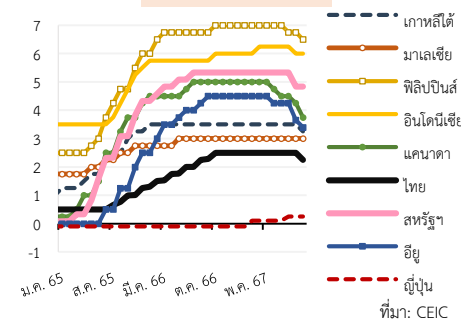


ความผันผวนของสถานการณ์โลกส่งผลให้ราคาทองคำปรับตัวเพิ่มขึ้น เช่นเดียวกับค่าเงินดอลลาร์ สหรัฐ. ขณะที่ราคาน้ำมันมีความผันผวนสูง

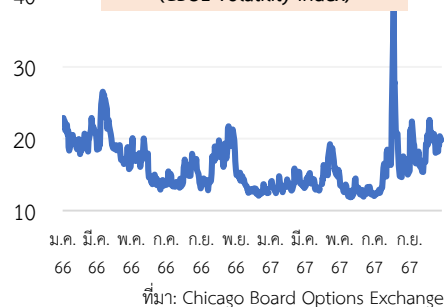


### 3. ทิศทางการดำเนินนโยบายการเงินของธนาคารกลางสำคัญ

อัตราดอกเบี้ยนโยบาย

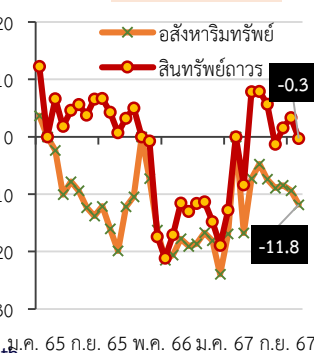


ดัชนีความผันผวนของตลาดเงินตลาดทุน (CBOE Volatility Index)

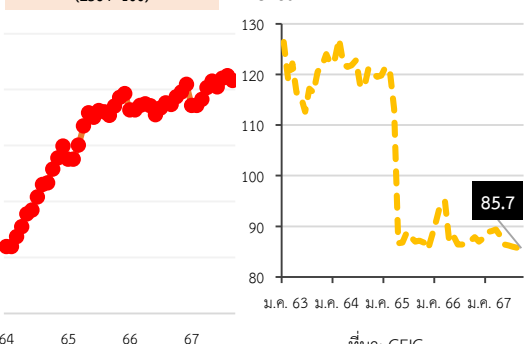


### 4. การชะลอตัวมากกว่าที่คาดของเศรษฐกิจจีน

การลงทุนในประเทศ



ดัชนีสินค้าคงคลังภาคอุตสาหกรรม (2564=100)



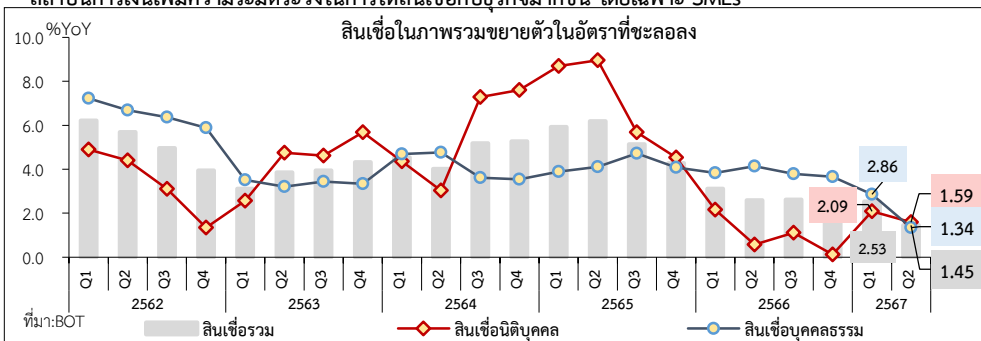
## ข้อเสนอแนะนโยบายของรัฐบาลสหรัฐฯ ภายใต้การบริหารงานของว่าที่ประธานาธิบดีทรัมป์ สมัยที่ 2

นโยบาย	รายละเอียดนโยบาย
การค้าระหว่างประเทศ	<ul style="list-style-type: none"><li>• การปรับขึ้นอัตราภาษีนำเข้าสำหรับสินค้าทุกประเภท โดยสินค้าจากประเทศจีนอาจมีการเก็บภาษีในอัตราร้อยละ 60 และ และร้อยละ 10-20 สำหรับประเทศอื่น ๆ และการยกเลิกหลักการปฏิบัติเยี่ยงชาติที่ได้รับความอนุเคราะห์ยิ่ง (Most-Favoured Nation Treatment: MFN) ที่ให้กับประเทศต่าง ๆ โดยเฉพาะอย่างยิ่งจีน</li><li>• ถอนตัวจากการกรอบความร่วมมือ Indo-Pacific Economic Framework (IPEF)</li></ul>
แรงงานผู้อพยพ	<ul style="list-style-type: none"><li>• การเพิ่มความเข้มงวดในการจ้างงานชาวต่างชาติด้วยวีซ่า H-1B รวมถึงการบังคับให้นายจ้างมีการยื่นยันสถานะทางการกฎหมายของลูกจ้าง และการเข้มงวดกับการจ้างแรงงานผิดกฎหมาย</li><li>• การงดการให้สิทธิการเป็นสัญชาติอเมริกันสำหรับเด็กที่เกิดในประเทศ แต่บุคลากรไม่มีใบแจ้งการอพยพถิ่นฐาน</li></ul>
ภาษี	<ul style="list-style-type: none"><li>• การบังคับใช้มาตรการลดหย่อนภาษีนิติบุคคล (Tax Cuts and Jobs Act: TCJA) เป็นการถาวร หลังจากที่เข้ามาตั้งแต่ปี 2560 และมีกำหนดสิ้นสุดในปี 2568</li><li>• การปรับลดภาษีนิติบุคคลจากร้อยละ 20-21 เป็นร้อยละ 15 สำหรับประเทศที่มีการผลิตภายในประเทศ</li></ul>
สิ่งแวดล้อมและพลังงานสะอาด	<ul style="list-style-type: none"><li>• การสนับสนุนการใช้พลังงานจากเชื้อเพลิงฟอสซิล ลดเงินลงทุนภายใต้กฎหมาย Inflation Reduction Act การยกเลิกเครดิตภาษีคาร์บอนและเงินสนับสนุนโครงการที่เป็นมิตรต่อสิ่งแวดล้อม</li><li>• การผ่อนคลายนโยบายการควบคุมด้านมลพิษ</li><li>• การถอนตัวการเป็นสมาชิกของความตกลงปารีส (Paris Agreement)</li></ul>
การเมืองระหว่างประเทศ	<ul style="list-style-type: none"><li>• ลดการมีส่วนร่วมเกี่ยวข้องในความขัดแย้งระหว่างประเทศ และมีจุดยืนที่ไม่สนับสนุน NATO</li><li>• การยกเลิกความช่วยเหลือแก่ยูเครนแต่ยังให้การสนับสนุนอิสราเอล รวมถึงการเพิ่มความเข้มข้นในมาตรการกีดกันทางเศรษฐกิจต่ออิหร่าน</li></ul>

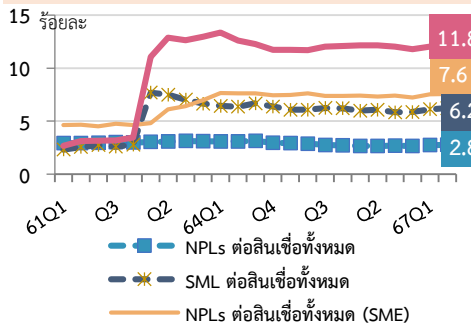
# ข้อจำกัดและปัจจัยเสี่ยงปี 2568

## ภาระหนี้สินครัวเรือนและภาคธุรกิจที่อยู่ในระดับสูง ภายใต้มาตรฐานสินเชื่อที่มีความเข้มงวดมากขึ้น

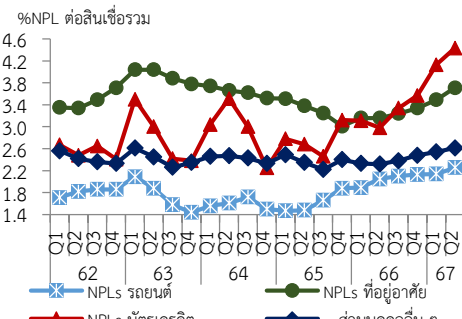
ระดับสินเชื่อที่ไม่ก่อให้เกิดรายได้ (NPLs) และสินเชื่อที่กล่าวถึงเป็นพิเศษ (SML) ยังทรงตัวอยู่ในระดับสูง ขณะที่สถาบันการเงินเพิ่มความระมัดระวังในการให้สินเชื่อกับธุรกิจมากขึ้น โดยเฉพาะ SMEs



### สัดส่วน NPLs SMLs ต่อสินเชื่อทั้งหมด และสัดส่วน NPLs SMLs ต่อสินเชื่อทั้งหมด (เฉพาะ SME)

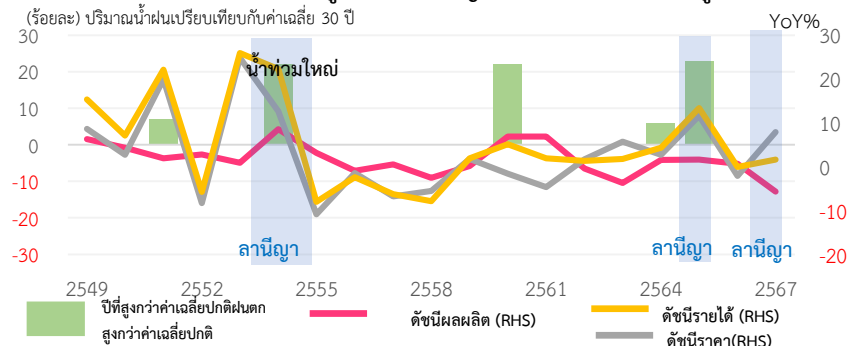


### คุณภาพสินเชื่อครัวเรือนของ ธพ. ปรับลดลงในสินเชื่อบ้านและบัตรเครดิต

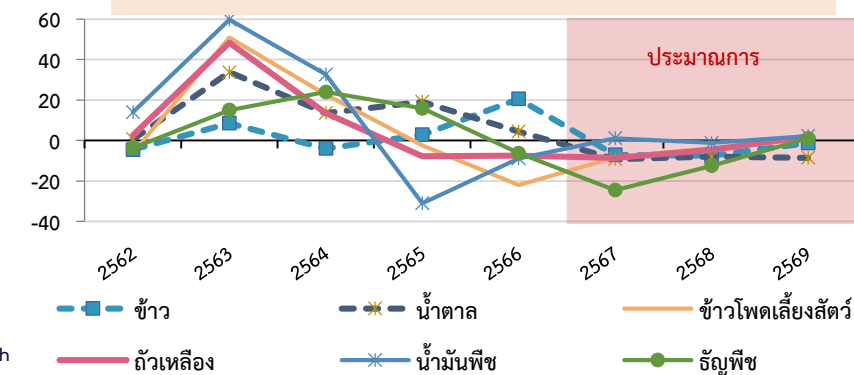


## ความเสี่ยงจากความผันผวนในภาคการเกษตร ทั้งผลผลิตและราคาสินค้าเกษตรที่สำคัญ ๆ

แนวโน้มการเพิ่มขึ้นของผลผลิตจะสร้างแรงกดดันให้ราคาสินค้าเกษตรปรับตัวลดลงจากปีก่อนหน้า ท่ามกลางสถานการณ์ผลผลิตข้าวจากผู้ส่งออกรายใหญ่ของโลกที่เริ่มปรับตัวเข้าสู่ภาวะปกติมากขึ้น



### ประมาณการราคาสินค้าเกษตรโดย OECD



# แนวทางการบริหารนโยบายเศรษฐกิจมหภาคในปี 2568

1

การขับเคลื่อนภาคการส่งออกให้ขยายตัวอย่างต่อเนื่อง และการเตรียมความพร้อมเพื่อรับมือผลกระทบจากการยกระดับมาตรการกีดกันทางการค้า

2

การปกป้องภาคการผลิตจากการทุ่มตลาดและการใช้นโยบายการค้าที่ไม่เป็นธรรม

3

การขับเคลื่อนการลงทุนภาคเอกชน

4

การดูแลเกษตรกรและสนับสนุนการปรับตัวในการผลิตภาคเกษตร

5

การให้ความช่วยเหลือธุรกิจ SMEs ที่ประสบปัญหาด้านการเข้าถึงสภาพคล่องและแก้ไขปัญหาหนี้สิน

# แนวทางบริหารนโยบายเศรษฐกิจมหภาคในช่วงที่เหลือของปี 2567 และปี 2568



## 1

การขับเคลื่อนภาคการส่งออกให้ขยายตัวอย่างต่อเนื่อง ควบคู่ไปกับการเตรียมความพร้อมเพื่อรับมือผลกระทบจากการยกระดับมาตรการกีดกันทางการค้าที่อาจทวีความรุนแรงมากขึ้น

- ⊕ การขับเคลื่อนการส่งออกสินค้าที่มีศักยภาพและเป็นที่ต้องการของตลาดโลกเพิ่มขึ้น อาทิ สินค้าที่เกี่ยวข้องกับสุขภาพและสินค้าที่เป็นมิตรกับสิ่งแวดล้อม รวมถึงกลุ่มสินค้าส่งออกหลักที่ขยายตัวได้ดีและมีศักยภาพ อาทิ กลุ่มอาหารและเกษตรแปรรูป สินค้าอิเล็กทรอนิกส์ และอุปกรณ์สื่อสารโทรคมนาคม
- ⊕ การติดตามและประเมินสถานการณ์การดำเนินมาตรการกีดกันทางการค้าที่จะมีผลต่อการส่งออกของไทยอย่างใกล้ชิด โดยเฉพาะอย่างยิ่งสินค้าที่คาดว่าจะได้รับผลกระทบจากมาตรการกีดกันทางการค้า ควบคู่ไปกับการส่งเสริมสินค้าที่คาดว่าจะได้รับประโยชน์จากมาตรการกีดกันทางการค้าในระยะต่อไป
- ⊕ การส่งเสริมการใช้สิทธิประโยชน์ทางภาษีภายใต้ความตกลงทางการค้าเสรี (FTA) รวมทั้งเร่งรัดการเจรจาความตกลงการค้าเสรีที่กำลังอยู่ในขั้นตอนของการเจรจา เตรียมศึกษาเพื่อเจรจากับประเทศคู่ค้าสำคัญใหม่ ๆ พร้อมทั้งการใช้สิทธิพิเศษทางภาษีศุลกากรเป็นการทั่วไป (GSP) และการใช้ประโยชน์จากกรอบความตกลงหุ้นส่วนทางเศรษฐกิจระดับภูมิภาค (RCEP)
- ⊕ การยกระดับขีดความสามารถในการแข่งขันของการผลิตสินค้าเพื่อการส่งออก โดยมุ่งเน้นการปรับโครงสร้างการผลิตไปสู่การใช้นวัตกรรมและเทคโนโลยีขั้นสูง เพื่อสามารถผลิตสินค้าที่มีคุณภาพและมีมูลค่าสูงให้สามารถแข่งขันได้ในตลาดสำคัญ
- ⊕ การส่งเสริมให้ภาครัฐกิจบริหารจัดการความเสี่ยงจากความผันผวนของอัตราแลกเปลี่ยน ควบคู่ไปกับการลดต้นทุนที่เกี่ยวข้องกับการส่งออก



## 2

การปกป้องภาคการผลิตจากการทุ่มตลาดและการใช้นโยบายการค้าที่ไม่เป็นธรรม

- ⊕ การปรับปรุงกระบวนการตรวจสอบคุณภาพสินค้านำเข้าให้มีความเข้มงวดรัดกุมมากขึ้น รวมถึงการเพิ่มบทลงโทษสำหรับผู้นำเข้าสินค้าไม่ได้มาตรฐาน
- ⊕ การยกระดับมาตรการกำกับดูแลผู้ประกอบการออนไลน์จากต่างประเทศ โดยเร่งรัดให้ผู้ประกอบการออนไลน์จากต่างประเทศต้องจดทะเบียนนิติบุคคล และมีสำนักงานในไทยเพื่อให้อาครัฐสามารถกำกับดูแล รวมถึงการเร่งรัดปรับปรุงกฎหมายภาษีสำหรับผู้ขายสินค้าออนไลน์
- ⊕ การตรวจสอบและเฝ้าระวังการทุ่มตลาด รวมทั้งการใช้มาตรการและวิธีการทางการค้าที่ไม่เป็นธรรมจากประเทศผู้ส่งออกสำคัญ
- ⊕ การดำเนินการอย่างเคร่งครัดกับผู้กระทำความผิดลักลอบนำเข้าสินค้าที่ผิดกฎหมาย หลบเลี่ยงภาษี หรือใช้ช่องว่างทางกฎหมาย

# แนวทางการบริหารนโยบายเศรษฐกิจมหภาคในช่วงที่เหลือของปี 2567 และปี 2568



## 3

### การขับเคลื่อนการลงทุนภาคเอกชน

- ⊕ การเร่งสร้างความเชื่อมั่นให้กับนักลงทุนต่างชาติ โดยอาศัยประโยชน์จากการเป็นศูนย์กลางของภูมิภาคและความพร้อมทางด้านโครงสร้างพื้นฐานในการดึงดูดเงินลงทุนโดยตรงจากต่างประเทศ
- ⊕ การเร่งรัดการลงทุนที่ได้รับการอนุมัติส่งเสริมการลงทุนในช่วงปี 2565 - 2567 ให้เกิดการลงทุนจริงโดยเร็ว
- ⊕ การเร่งรัดโครงการลงทุนในโครงสร้างพื้นฐานและการพัฒนาพื้นที่เศรษฐกิจที่สำคัญให้เป็นไปตามแผนที่กำหนดไว้
- ⊕ การพัฒนาระบบนิเวศที่เหมาะสมเพื่อดึงดูดอุตสาหกรรมและบริการเป้าหมายให้เข้ามาลงทุนในประเทศไทย
- ⊕ การเพิ่มผลิตภาพการผลิตผ่านการใช้นวัตกรรมและเทคโนโลยีขั้นสูง เพื่อนำไปสู่การผลิตสินค้าไทยที่มีศักยภาพและมีมูลค่าสูงขึ้นที่สามารถหลีกเลี่ยงการแข่งขันด้านราคาและมีมาตรฐานตรงตามความต้องการของตลาดและข้อกำหนดของประเทศผู้นำเข้า



## 4

### การดูแลเกษตรกรและสนับสนุนการปรับตัวในการผลิตภาคเกษตร

- ⊕ การเร่งรัดติดตามสำรวจความเสียหายเพื่อให้การช่วยเหลือเยียวยาถึงมือเกษตรกรโดยเร็ว เพื่อฟื้นฟูเกษตรกรผู้ประสบภัย
- ⊕ การเตรียมการรองรับความผันผวนของสภาพดินฟ้าอากาศในช่วงปรากฏการณ์ลานีญาที่อาจจะส่งผลกระทบต่อการขยายตัวผลผลิตภาคเกษตร
- ⊕ การขับเคลื่อนการส่งออกสินค้าเกษตรและเกษตรแปรรูปให้ขยายตัวสูงต่อเนื่องจากปี 2567 เพื่อสนับสนุนให้ราคาสินค้าเกษตรปรับตัวสูงขึ้น
- ⊕ การสร้างความรู้ความเข้าใจและส่งเสริมการปลูกพืชและใช้วิธีการผลิตที่เหมาะสมกับสภาพพื้นที่



## 5

### การให้ความช่วยเหลือธุรกิจ SMEs ที่ประสบปัญหาด้านการเข้าถึงสภาพคล่อง และแก้ไขปัญหาหนี้

- ⊕ การสร้างรายได้ให้กับธุรกิจ SMEs ควบคู่ไปกับการยกระดับศักยภาพการผลิตและเพิ่มขีดความสามารถให้แก่ผู้ประกอบการ SMEs
- ⊕ การเร่งรัดดำเนินมาตรการปรับโครงสร้างหนี้ภาคครัวเรือนและภาคธุรกิจอย่างต่อเนื่อง โดยเฉพาะลูกหนี้กลุ่มเปราะบางที่มีวงเงินสินเชื่อไม่สูงมากนัก ซึ่งเป็นกลุ่มที่มีสัดส่วนหนี้ที่ไม่ก่อให้เกิดรายได้ในระดับสูง



# ขอบคุณค่ะ

[www.nesdc.com](http://www.nesdc.com)

