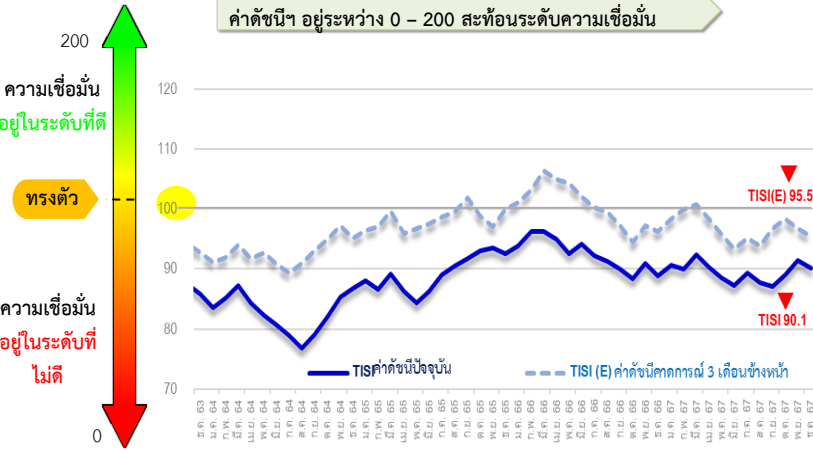


ดัชนีความเชื่อมั่นฯ ในเดือนธันวาคม 2567 อยู่ที่ระดับ 90.1 **ปรับตัวลดลง** จาก 91.4 ในเดือนพฤศจิกายน 2567 ขณะที่ดัชนีคาดการณ์ 3 เดือนข้างหน้าปรับตัวลดลง อยู่ที่ระดับ 95.5 **ลดลงจาก** ระดับ 96.7 ทั้งนี้ค่าดัชนีฯ ยังอยู่ต่ำกว่าระดับ 100 สะท้อนว่าความเชื่อมั่นของผู้ประกอบการอยู่ในระดับที่ไม่ดี

ค่าดัชนีฯ อยู่ระหว่าง 0 - 200 สะท้อนระดับความเชื่อมั่น



สรุปประเด็นสำคัญ

+ ปัจจัยด้านบวก

- 🕒 ผู้ประกอบการจัดกิจกรรมส่งเสริมการขายในช่วงเทศกาลปีใหม่ เพื่อกระตุ้นการใช้จ่ายในกลุ่มสินค้าอาหารและเครื่องดื่ม สินค้าแฟชั่น เครื่องใช้ไฟฟ้า เฟอร์นิเจอร์และของตกแต่งบ้าน เป็นต้น
- 🕒 จัดทำ FTA ไทย - EFTA (สมาคมการค้าเสรีแห่งยุโรป) ได้สำเร็จ ขณะที่ผู้ประกอบการมีการใช้สิทธิ์ FTA ในช่วง (ม.ค.-ก.ย.2567) คิดเป็น 85.58% เพิ่มขึ้น 2.11%YoY ส่งผลดีต่อภาคการส่งออก
- 🕒 สินค้าอิเล็กทรอนิกส์ ขยายตัวต่อเนื่องตามอุปสงค์ในตลาดโลกที่เพิ่มขึ้น และอยู่ในช่วงขาขึ้นของสินค้าอิเล็กทรอนิกส์

- 🕒 การท่องเที่ยวขยายตัวต่อเนื่อง ทั้งนักท่องเที่ยวในประเทศและนักท่องเที่ยวต่างชาติ ซึ่งส่วนหนึ่งเป็นผลมาจากมาตรการส่งเสริมการท่องเที่ยวของภาครัฐ อาทิ การยกเว้นบัตร ตม.6 ในด้านทางบก การพัฒนาระบบการอำนวยความสะดวกให้กับนักท่องเที่ยว (Ease of Traveling) บน Web Portal : Entry Thailand รวมถึงการเพิ่มจำนวนเที่ยวบินมากยิ่งขึ้น

➡️ คาดการณ์ 3 เดือนข้างหน้า

- 🕒 การปรับขึ้นค่าแรงขั้นต่ำ เพิ่มขึ้นในอัตราวันละ 7 -55 บาท (เฉลี่ยร้อยละ 2.9) ส่งผลกระทบต่อต้นทุนแรงงานของผู้ประกอบการโดยเฉพาะ SMEs
- 🕒 ความเสี่ยงจากมาตรการกีดกันทางการค้าและการขึ้นภาษีของสหรัฐฯ ตามนโยบาย Trump 2.0 อาจส่งผลกระทบต่อภาคการส่งออกและการขยายตัวของเศรษฐกิจ
- 🕒 มาตรการลดหย่อนภาษี Easy E-Receipt 2.0 และโครงการแจกเงิน 10,000 บาทเฟส 2 ให้กับกลุ่มผู้สูงอายุตั้งแต่ 60 ปีขึ้นไป คาดว่าจะช่วยกระตุ้นกำลังซื้อในช่วงไตรมาส 1/2568
- 🕒 แนวโน้มการเพิ่มกำลังการผลิตน้ำมันดิบของสหรัฐฯ ส่งผลให้ราคาน้ำมันในตลาดโลกมีแนวโน้มลดลง

ปี	2567												
เดือน	ธ.ค.	ม.ค.	ก.พ.	มี.ค.	เม.ย.	พ.ค.	มิ.ย.	ก.ค.	ส.ค.	ก.ย.	ต.ค.	พ.ย.	ธ.ค.
ปัจจุบัน	88.8	90.6	90	92.4	90.3	88.5	87.2	89.3	87.7	87.1	89.1	91.4	90.1
คาดการณ์ 3 เดือน	96.2	98.4	100	100.8	98.3	95.7	93.4	95.5	93.9	96.7	98.4	96.7	95.5

- ปัจจัยด้านลบ

- 🕒 การผลิตภาคอุตสาหกรรมชะลอลง จากการเร่งผลิตในเดือนก่อนหน้า ประกอบกับในเดือนธันวาคมมีวันทำงานน้อย และมีวันหยุดต่อเนื่องในช่วงเทศกาลปีใหม่
- 🕒 สถานการณ์น้ำท่วมและสภาพอากาศแปรปรวนในพื้นที่ภาคใต้ ยังไม่คลี่คลาย ส่งผลให้กิจกรรมทางเศรษฐกิจชะลอลง
- 🕒 ต้นทุนราคาวัตถุดิบทางการเกษตรเพิ่มขึ้น จากสถานการณ์น้ำท่วม ภาคเหนือและตะวันออกเฉียงเหนือ ในช่วงเดือนก่อนหน้า ส่งผลกระทบต่ออุตสาหกรรมแปรรูปสินค้าเกษตร
- 🕒 อุปสงค์ในประเทศชะลอลง สะท้อนจากยอดขายสินค้าในกลุ่มอุตสาหกรรมยานยนต์ ในเดือนพฤศจิกายน 2567 หดตัว 31.34% ประกอบกับสถาบันการเงินยังระมัดระวังการอนุมัติสินเชื่อ สินค้ากลุ่มวัสดุก่อสร้าง หดตัวลงจากการชะลอตัวของภาคอสังหาริมทรัพย์โดยเฉพาะที่อยู่อาศัย ขณะที่กลุ่มพลังงาน ชะลอลงตามคำสั่งซื้อที่ลดลง
- 🕒 กำลังซื้อในประเทศโดยเฉพาะในส่วนภูมิภาคยังเปราะบาง จากปัญหาหนี้ครัวเรือนที่ยังบั่นทอนความสามารถในการใช้จ่ายของประชาชน
- 🕒 ผู้ผลิตเผชิญการแข่งขันที่รุนแรงขึ้นจากสินค้าจีน เข้ามาแย่งส่วนแบ่งตลาดในประเทศและในภูมิภาคอาเซียน ทำให้ความสามารถในการแข่งขันของสินค้าไทยลดลง



องค์ประกอบของดัชนีความเชื่อมั่นภาคอุตสาหกรรม เดือนธันวาคม 2567

เมื่อพิจารณาองค์ประกอบของดัชนีความเชื่อมั่นภาคอุตสาหกรรม ในเดือนธันวาคม 2567 พบว่า ปรับตัวลดลงทุกองค์ประกอบ ทั้งคำสั่งซื้อโดยรวม ยอดขายโดยรวม ปริมาณการผลิต ต้นทุนประกอบการ (ผกผัน) และผลประกอบการ ขณะที่ดัชนีคาดการณ์ 3 เดือนข้างหน้า องค์ประกอบส่วนใหญ่ปรับตัวลดลง ยกเว้น ยอดคำสั่งซื้อจากต่างประเทศ และ ยอดขายจากต่างประเทศ ที่ปรับตัวเพิ่มขึ้น

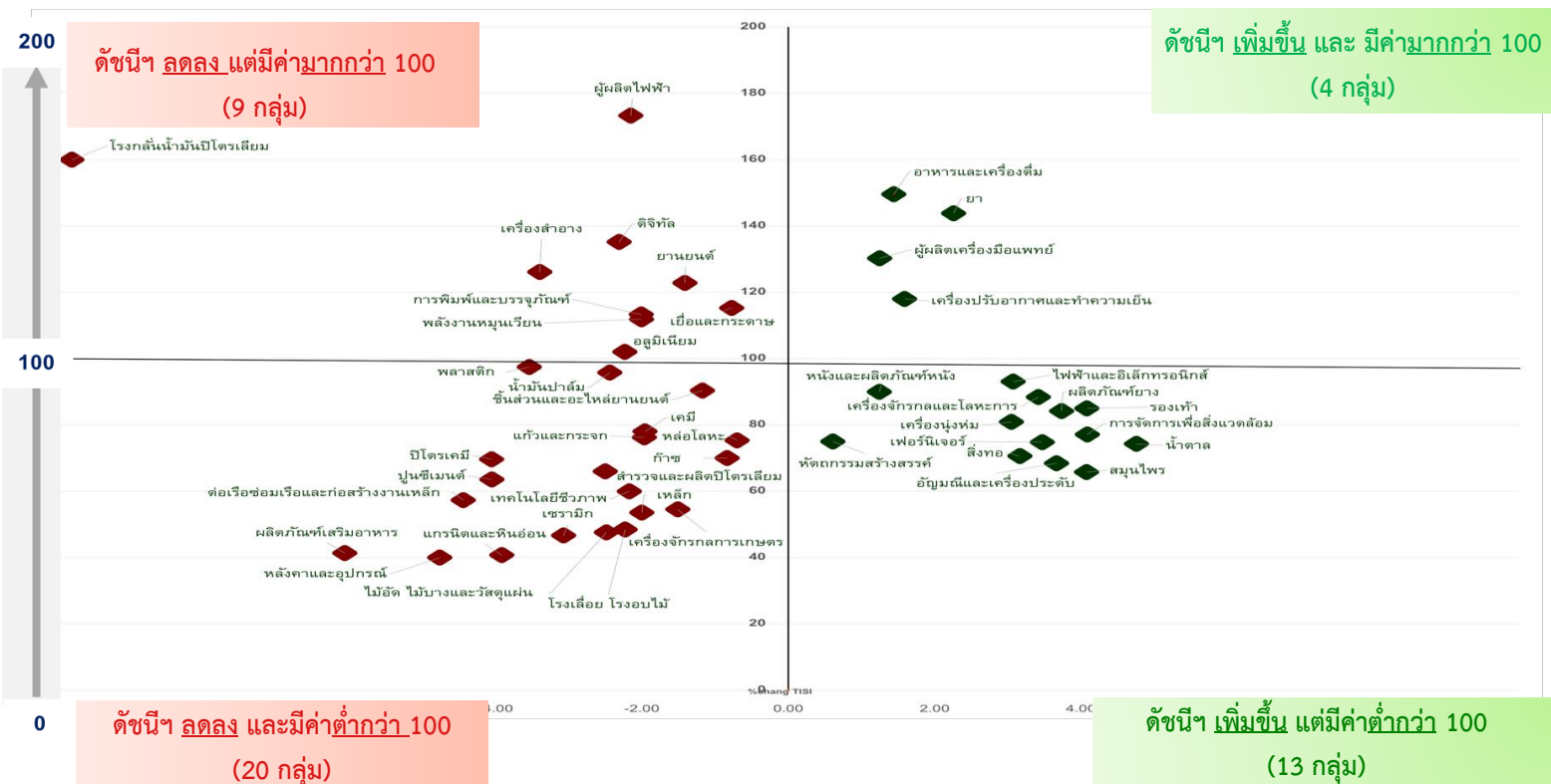
ดัชนี	ดัชนีปัจจุบัน		ดัชนีคาดการณ์ 3 เดือนข้างหน้า	
	พ.ย.67	ธ.ค.67	พ.ย.67	ธ.ค.67
1. ยอดคำสั่งซื้อโดยรวม	97.2	94.5 ↓	105.6	102.7 ↓
1.1 ยอดคำสั่งซื้อในประเทศ	91.1	90.3 ↓	102.2	101.8 ↓
1.2 ยอดคำสั่งซื้อจากต่างประเทศ	98.2	95.9 ↓	98.3	101.2 ↑
2. ยอดขายโดยรวม	91.7	90.2 ↓	101.2	100.3 ↓
2.1 ยอดขายในประเทศ	88.6	87.7 ↓	100.2	99.4 ↓
2.2 ยอดขายจากต่างประเทศ	94.1	91.7 ↓	102.4	103.7 ↑
3. ปริมาณการผลิต	97.4	94.8 ↓	104.1	103.6 ↓
4. ต้นทุนประกอบการ (ผกผัน)	74.5	74.1 ↓	75.4	74.2 ↓
5. ผลประกอบการ	89.3	88.3 ↓	97.4	96.8 ↓

ที่มา: คำนวณโดยสภาอุตสาหกรรมแห่งประเทศไทย



ดัชนีความเชื่อมั่นภาคอุตสาหกรรม 46 กลุ่ม

ภาพรวมดัชนีความเชื่อมั่นทั้ง 46 กลุ่มอุตสาหกรรม พบว่า กลุ่มที่ค่าดัชนีปรับตัวลดลง จากเดือนก่อนหน้า มี 29 กลุ่ม ซึ่งอุตสาหกรรมส่วนใหญ่เป็นสินค้าคงทนรวมถึงวัสดุก่อสร้าง อาทิ ยานยนต์ ชิ้นส่วนและอะไหล่ยานยนต์ เครื่องจักรกลการเกษตร เหล็ก ปูนซีเมนต์ เซรามิก หลังคาและอุปกรณ์ เป็นต้น ขณะที่กลุ่มที่ค่าดัชนีปรับตัวเพิ่มขึ้นจากเดือนก่อนหน้า มี 17 กลุ่ม อาทิ สินค้าแฟชั่น อาหารและเครื่องดื่ม ไฟฟ้าและอิเล็กทรอนิกส์ เครื่องปรับอากาศ และทำความเย็น เครื่องจักรกลและโลหะการ

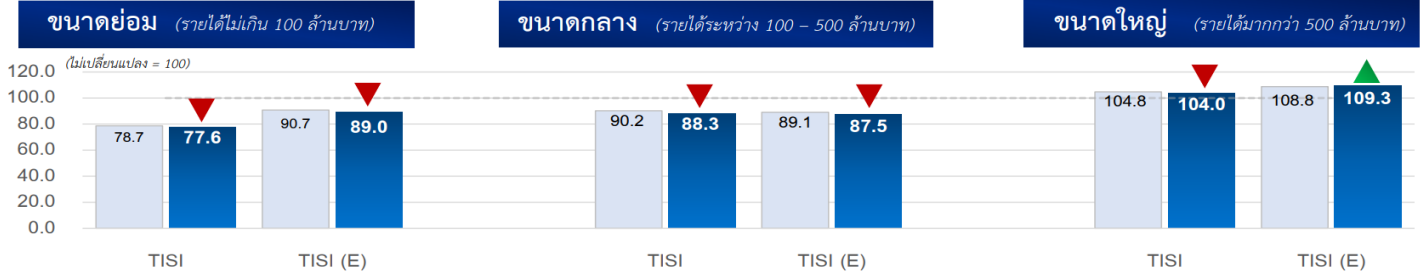




ตาราง ดัชนีความเชื่อมั่นภาคอุตสาหกรรม จำแนกตามรายอุตสาหกรรม 46 กลุ่ม

อุตสาหกรรม	2567												
	ธ.ค.	ม.ค.	ก.พ.	มี.ค.	เม.ย.	พ.ค.	มิ.ย.	ก.ค.	ส.ค.	ก.ย.	ต.ค.	พ.ย.	ธ.ค.
กลุ่ม 1 อุตสาหกรรมแฟชั่น - เพิ่มขึ้น 5 กลุ่ม													
สิ่งทอ	61.8	60.7	58.7	63.1	60.6	63.1	65.3	64.7	61.9	65.3	64.4	68.4	70.6
เครื่องนุ่งห่ม	70.5	72.4	70	73.8	70	71.5	74	73.3	69.6	70.6	74	78.5	80.9
หนังและผลิตภัณฑ์หนัง	70.6	73.8	76.7	80	76.7	77.8	80	83.3	80	82	85.5	88.9	90.0
รองเท้า	76	80	85	82.5	81.7	82.5	83.6	82.9	80	78.5	77.5	81.7	85.0
อัญมณีและเครื่องประดับ	51.4	56.5	60	65	67.3	62.9	58.8	56.7	57.1	58.4	62.2	66.0	68.4
กลุ่ม 2 อุตสาหกรรมก่อสร้างและเครื่องใช้ในบ้าน - เพิ่มขึ้น 1 กลุ่ม ลดลง 8 กลุ่ม													
เหล็ก	56.9	61.2	60	58.4	55.8	57.1	55.1	59.3	57.5	56.2	55.6	54.7	53.6
ปูนซีเมนต์	83.6	82.1	80	79.2	80	76	73	75.7	71.9	68.7	67.2	66.3	63.6
หลังคาและอุปกรณ์	47.3	50.4	54.3	58.3	54.6	50.7	47.1	51	46.4	44.3	42.7	42.0	40.0
แกรนิตและหินอ่อน	41.7	44.5	49.2	52	55.2	50.8	47.4	52.3	48.6	46.2	42.9	42.4	40.7
แก้วและกระจก	92.9	91.7	89.3	86.7	83.1	80	82.5	86.7	83.5	80	78.6	77.8	76.3
เซรามิก	53.3	52.9	50.4	49.7	52.5	48.1	50.4	49.6	46.4	44.3	43.6	48.1	46.7
โรงเลื่อย โรงอบไม้	60	63	58.9	63.6	63	58.9	55	54.4	53.3	52.2	51.4	49.6	48.5
ไม้อัด ไม้บางและวัสดุแผ่น	61.7	66.2	62.9	67.8	66	63	60	59.1	56	52.8	50.7	48.8	47.6
เฟอร์นิเจอร์	71.4	76	79.1	83.8	81.2	77.1	73.6	71.8	68	64.7	68.7	72.3	74.8
กลุ่ม 3 อุตสาหกรรมยานยนต์และเครื่องจักรกล - เพิ่มขึ้น 1 กลุ่ม ลดลง 5 กลุ่ม													
ยานยนต์	148.6	145	141.5	142.9	140	136.9	132.9	131.7	128.9	127.1	126.2	124.6	122.9
ชิ้นส่วนและอะไหล่ยานยนต์	120.6	118.2	114	118.6	113.9	109.1	104.3	103.7	99.5	94.5	92.8	91.5	90.4
เครื่องจักรกลและโลหะการ	63.1	67.6	64.8	69.7	69	69.6	70.4	75.2	76.3	77.3	80.6	85.5	88.4
เครื่องจักรกลการเกษตร	57.1	62.1	58.8	56.4	55	55.5	56.7	60	58.8	54.9	58	55.4	54.5
ต่อเรือซ่อมเรือและก่อสร้างงานเหล็ก	74	69.1	66	65.5	62.2	61.5	57.8	62.2	58.2	56.9	57.8	60.0	57.3
หล่อโลหะ	90	93.8	89.2	88.4	83.7	80.5	75.9	74.2	71.2	68.8	72.1	75.9	75.4
กลุ่ม 4 อุตสาหกรรมเครื่องใช้ไฟฟ้าและอิเล็กทรอนิกส์ - เพิ่มขึ้น 2 กลุ่ม													
ไฟฟ้าและอิเล็กทรอนิกส์	71.1	75.8	74.6	78.7	81.1	82.9	78.9	78.3	81.2	83.6	87.3	90.3	93.1
เครื่องปรับอากาศและเครื่องทำความเย็น	108	113	108.9	113	115.3	116.2	118.3	117.8	113.6	110	112.7	116.2	118.0
กลุ่ม 5 อุตสาหกรรมอาหารและยา - เพิ่มขึ้น 4 กลุ่ม ลดลง 2 กลุ่ม													
อาหารและเครื่องดื่ม	134.6	138.2	139	139.9	140.7	141.7	142.6	143.7	144.4	145.1	146.5	147.5	149.6
น้ำตาล	83.1	87.5	85	84.3	82.2	81.5	78.5	82.5	78.6	74	73.3	70.9	74.3
ยา	124.8	123.9	127.7	131.9	134.2	135	136.3	136.9	137.6	138.6	137.5	140.7	143.8
สมุนไพร	69	65.9	63.2	62.1	57.9	54.5	52.6	57.3	55.6	54.5	58.2	63.2	65.8
น้ำมันปาล์ม	87.8	92.3	96.4	100	96.7	93.3	95.4	100	101.4	102.9	101.1	98.2	95.8
ผลิตภัณฑ์เสริมอาหาร	62.2	60.7	57.5	56.6	53.3	49.6	46.5	48.7	50.7	49.1	47.3	44.0	41.3
กลุ่ม 6 อุตสาหกรรมพลังงาน - ลดลง 5 กลุ่ม													
โรงกลั่นน้ำมันปิโตรเลียม	160	170	140	150	140	120	110	130	160	170	180	190.0	160.0
ก๊าซ	84	80	75.4	74	72.9	73.3	71.1	74.3	70.7	69.2	73.8	70.6	70.0
ผู้ผลิตไฟฟ้า	152.5	156.7	160	162.5	165	165.5	168.6	166.7	170	171.1	175.0	177.1	173.3
พลังงานหมุนเวียน	102.2	106.7	108.1	112.8	108	104	101.8	104.4	105.2	106.7	111.4	114.2	111.9
สำรวจและผลิตปิโตรเลียม	56.7	58.3	63.3	66.7	62.2	59	56	60	62.2	60	63.6	67.7	66.0
กลุ่ม 7 อุตสาหกรรมสนับสนุน - เพิ่มขึ้น 4 กลุ่ม ลดลง 9 กลุ่ม													
ปิโตรเคมี	80	78.9	74.4	79.2	75.2	71.2	68.2	66.9	68.2	69.3	74.0	72.6	69.6
เคมี	76.5	75.8	74.1	78.5	74	69.7	71.2	75	71	72.1	75.2	79.6	78.1
ผลิตภัณฑ์ยาง	86.2	88.5	85.4	90.3	85.6	81	76.4	75.9	77.7	78.7	76.9	81.2	84.2
พลาสติก	85.2	86.3	84.2	87.9	89.7	85.4	86.8	91.5	92.1	93.1	97.2	101.0	97.5
เยื่อและกระดาษ	92.8	96.4	100	103.8	100	101.4	102.5	105.7	107.5	108.9	112.2	116.2	115.3
การพิมพ์และบรรจุภัณฑ์	109.6	107.5	104.6	108.5	104	105.5	106	109.4	110	110.6	115.0	115.7	113.3
อลูมิเนียม	122.6	123.9	126.5	128.1	123.8	118.9	114.3	112.4	107.6	105.6	104.0	103.3	101.0
หัตถกรรมสร้างสรรค์	84	83.2	78.7	77.2	72.8	68.1	63.6	67.9	69.6	66.3	70.4	74.5	75.0
การจัดการเพื่อสิ่งแวดล้อม	80.7	85	81	84.8	86.2	81.8	76.9	81.2	78.6	76.5	75.0	74.1	77.1
ดิจิทัล	120.9	125.6	127.1	129.6	131.1	132.5	134.2	135.6	136.5	133.3	137.1	138.4	135.2
เทคโนโลยีชีวภาพ	60	64.7	60.8	59.1	56	51.7	52.9	57.3	59.3	60	58.9	61.3	60.0
เครื่องสำอาง	123.1	123.8	126.7	131.3	132	132.9	134	137.1	138.3	137.2	134.5	130.6	126.2
ผู้ผลิตเครื่องมือแพทย์	116.2	114	116.1	119.5	120.5	121.6	123	124.4	125.1	126.3	125.4	128.6	130.3

ดัชนีความเชื่อมั่นฯ จำแนกตามขนาดอุตสาหกรรม

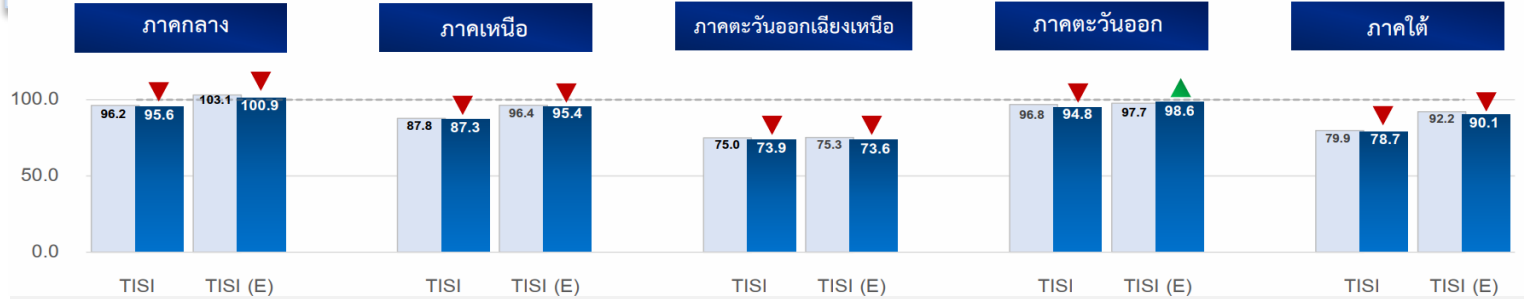


อุตสาหกรรมขนาดย่อม ปรับตัวลดลง ต่อเนื่อง เนื่องจากกำลังซื้อในประเทศโดยเฉพาะในส่วนภูมิภาคยังเปราะบาง จากปัญหาหนี้ครัวเรือนที่ยังบั่นทอนความสามารถในการใช้จ่าย ขณะที่ SMEs ยังประสบปัญหาสภาพคล่อง จากรายได้ที่ลดลง และการแข่งขันที่สูงขึ้นจากการเข้ามาตีตลาดของสินค้าจีน รวมถึงความเข้มงวดของสถาบันการเงิน ขณะที่ต้นทุนราคาวัตถุดิบทางการเกษตรเพิ่มขึ้น จากสถานการณ์น้ำท่วมส่งผลกระทบต่ออุตสาหกรรมแปรรูปสินค้าเกษตร แต่อย่างไรก็ตาม การใช้จ่ายของนักท่องเที่ยวในช่วงเทศกาลปีใหม่ ส่งผลดีต่อยอดขายสินค้าอาหารและเครื่องดื่ม สินค้าของขวัญของฝาก

อุตสาหกรรมขนาดกลาง ปรับตัวลดลง จากเดือนก่อนหน้า เนื่องจากการผลิตภาคอุตสาหกรรมชะลอตัว จากการเร่งผลิตในเดือนก่อนหน้า ประกอบกับมีวันทำงานน้อย และมีวันหยุดต่อเนื่องในช่วงเทศกาลปีใหม่ ขณะที่การชะลอตัวของภาคอสังหาริมทรัพย์โดยเฉพาะที่อยู่อาศัย ทำให้ความต้องการใช้วัสดุก่อสร้างลดลง อย่างไรก็ตามผู้ประกอบการจัดกิจกรรมส่งเสริมการขายในช่วงเทศกาลปีใหม่ เพื่อกระตุ้นการใช้จ่ายในกลุ่มสินค้าอุปโภคบริโภค สินค้าแฟชั่น เครื่องใช้ไฟฟ้า เฟอร์นิเจอร์ และสินค้าตกแต่งบ้าน เป็นต้น

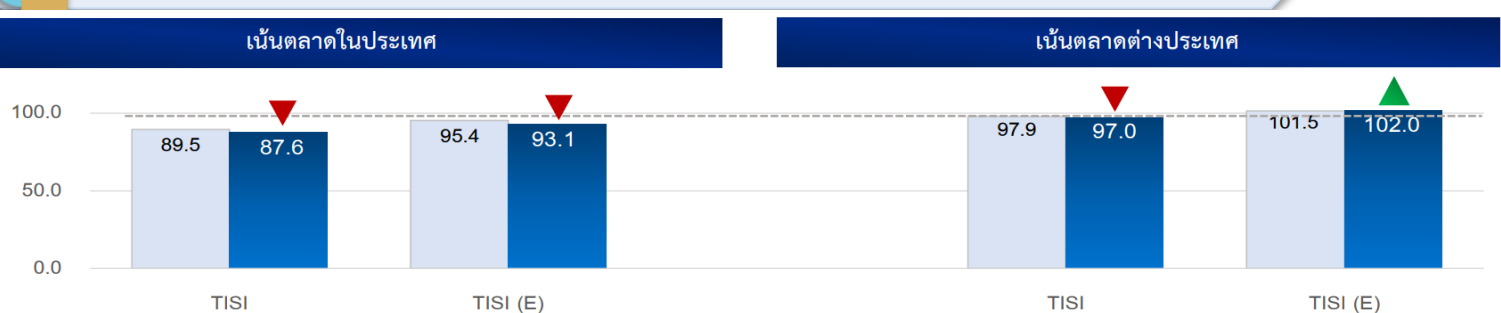
อุตสาหกรรมขนาดใหญ่ ปรับตัวลดลง จากเดือนก่อนหน้า การผลิตสินค้าชะลอตัว สอดคล้องกับปริมาณคำสั่งซื้อในประเทศและต่างประเทศที่ลดลง และสต็อกสินค้ายังมีปริมาณสูง หลังจากเร่งผลิตในเดือนก่อนหน้า อุตสาหกรรมยานยนต์ มียอดขายลดลงจากอุปสงค์ในประเทศที่ชะลอตัว ประกอบกับสถาบันการเงินยังระมัดระวังการอนุมัติสินเชื่อ กลุ่มวัสดุก่อสร้าง ยอดขายหดตัวจากการชะลอตัวของภาคอสังหาริมทรัพย์ ขณะที่กลุ่มพลังงาน ชะลอลงจากคำสั่งซื้อและการผลิตที่ลดลง

ดัชนีความเชื่อมั่นฯ จำแนกตามภูมิภาค



- ภาคกลาง ลดลง** การผลิตภาคอุตสาหกรรมชะลอตัว จากการเร่งผลิตในเดือนก่อนหน้า ประกอบกับมีวันทำงานน้อย และมีวันหยุดต่อเนื่องในช่วงเทศกาลปีใหม่/ ค่ายรถยนต์ฮอนด้าปรับแผนการผลิตโดยย้ายโรงงานผลิตรถยนต์ในจ.อยุธยา ไปยังจ.ปราจีนบุรี ขณะที่กำลังการผลิตลดลง เนื่องจากการแข่งขันที่รุนแรงของรถยนต์ไฟฟ้า (EV) จากจีน/ต้นทุนราคาวัตถุดิบทางการเกษตรเพิ่มขึ้น จากสถานการณ์น้ำท่วมในช่วงเดือนก่อนหน้าส่งผลกระทบต่ออุตสาหกรรมแปรรูปสินค้าเกษตร
- ภาคเหนือ ลดลง** คำสั่งซื้อและยอดขายสินค้าชะลอตัว อาทิ สินค้าเซรามิก ภาชนะบนโต๊ะอาหาร เยื่อและกระดาษ รวมถึงวัสดุก่อสร้าง /ผู้ประกอบการ SMEs ยังประสบปัญหาสภาพคล่อง จากรายได้ที่ลดลงและการแข่งขันที่สูงขึ้นจากการเข้ามาตีตลาดของสินค้าจีน รวมถึงความเข้มงวดของสถาบันการเงิน /ผลกระทบต่ออุตสาหกรรมแปรรูปสินค้าเกษตร
- ภาคตะวันออกเฉียงเหนือ ลดลง** เนื่องจากกำลังซื้อในประเทศยังอ่อนแอ จากปัญหาหนี้ครัวเรือน และหลังจากมาตรการแจกเงิน 10,000 บาท เฟลแรก หมดลง ทำให้ผู้บริโภคระมัดระวังการใช้จ่าย/ต้นทุนราคาวัตถุดิบสูงขึ้น
- ภาคตะวันออก ลดลง** คำสั่งซื้อสินค้าชะลอตัว หลังจากเร่งสั่งซื้อในช่วงเดือนก่อนหน้า /ขณะที่การก่อสร้างภาครัฐ ในพื้นที่ EEC ชะลอตัวจากวันหยุดต่อเนื่องในช่วงเทศกาลปีใหม่/จำนวนโรงงานที่ได้รับใบประกอบกิจการ ในเดือน พ.ย.67 ลดลง -11.36% (YoY) เนื่องจากความไม่แน่นอนของเศรษฐกิจ ส่งผลให้ภาคเอกชนชะลอการลงทุน
- ภาคใต้ ลดลง** เนื่องจากสถานการณ์น้ำท่วมและสภาพอากาศแปรปรวนในพื้นที่ภาคใต้ ยังไม่คลี่คลายส่งผลกระทบต่อกิจกรรมทางเศรษฐกิจลดลง รวมทั้งสร้างความเสียหายต่อภาคเกษตร อาทิ ปาล์มน้ำมัน ยางพารา ผลไม้/ขณะที่คำสั่งซื้อและยอดขายสินค้าในอุตสาหกรรม น้ำมันปาล์ม ไม้แปรรูป ไม้อัดไม้ยาง และวัสดุแผ่น ลดลงจากเดือนก่อนหน้า

ดัชนีความเชื่อมั่นฯ จำแนกตามตลาด



ดัชนีความเชื่อมั่นฯ เน้นตลาดในประเทศ ปรับตัวลดลง จากเดือนก่อนหน้า เนื่องจาก ภาคการผลิตชะลอตัว ตามคำสั่งซื้อที่ลดลง หลังจากเร่งผลิตในเดือนก่อนหน้า ขณะที่กำลังซื้อในประเทศโดยเฉพาะในส่วนภูมิภาคยังเปราะบาง จากปัญหาหนี้ครัวเรือนที่ยังบั่นทอนความสามารถในการใช้จ่าย ทั้งนี้ผู้ประกอบการ SMEs ยังประสบปัญหาสภาพคล่อง จากรายได้ที่ลดลงและการแข่งขันที่สูงขึ้นจากการเข้ามาตีตลาดของสินค้าจีน รวมถึงความเข้มงวดของสถาบันการเงิน นอกจากนี้ ต้นทุนราคาวัตถุดิบทางการเกษตรเพิ่มขึ้น จากสถานการณ์น้ำท่วมในช่วงเดือนก่อนหน้า

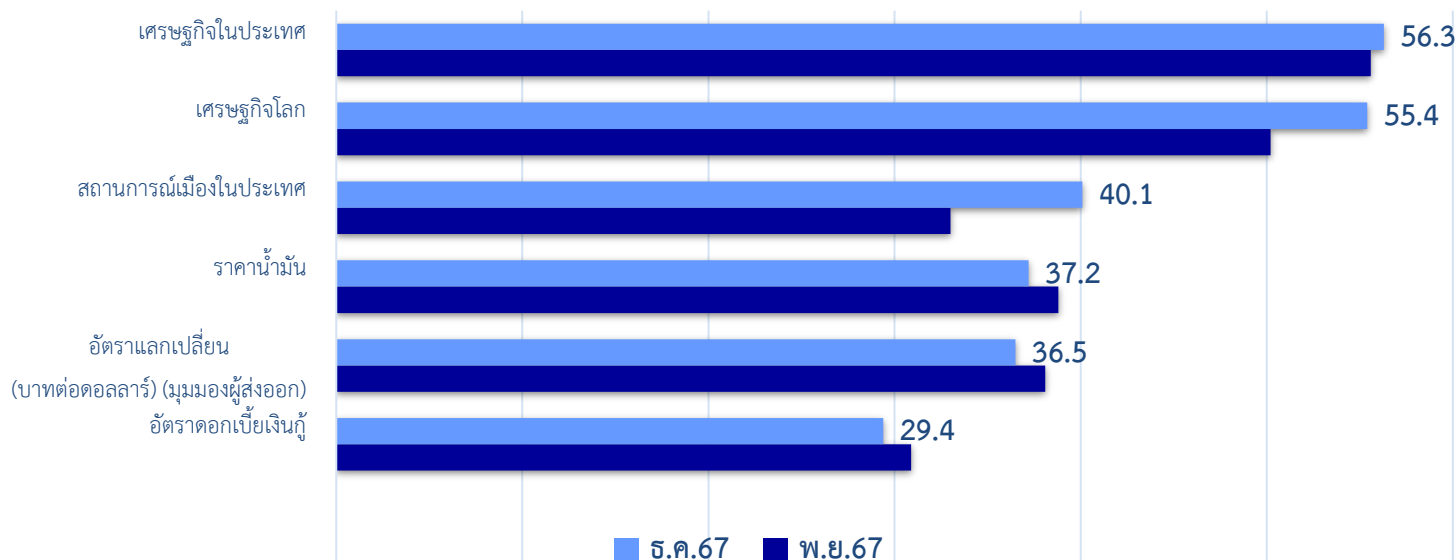
ดัชนีความเชื่อมั่นฯ เน้นตลาดต่างประเทศ ปรับตัวลดลง จากเดือนก่อนหน้า เนื่องจากคำสั่งซื้อจากต่างประเทศชะลอตัว หลังจากเร่งสั่งซื้อในช่วงเดือนก่อนหน้า และประเทศคู่ค้ามีสต็อกสินค้าสูง ขณะที่ปัญหา Over Supply ของสินค้าจีน ทำให้สินค้าจีนทะลักเข้ามาแย่งส่วนแบ่งตลาดในภูมิภาคอาเซียนมากขึ้น นอกจากนี้ความไม่แน่นอนปัญหาภูมิรัฐศาสตร์ และมาตรการกีดกันทางการค้า ส่งผลกระทบต่อภาคการส่งออกของไทย แต่อย่างไรก็ตาม การอ่อนค่าของเงินบาทยังเป็นปัจจัยสนับสนุนภาคการส่งออก



ปัจจัยที่ส่งผลกระทบต่อการดำเนินกิจการ

จากการสำรวจผู้ประกอบการ จำนวน 1,372 ราย ครอบคลุม 46 กลุ่มอุตสาหกรรมของสภาอุตสาหกรรมแห่งประเทศไทย (ส.อ.ท.) ในเดือนธันวาคม 2567 ปัจจัยที่ผู้ประกอบการมีความกังวลเพิ่มขึ้น ได้แก่ เศรษฐกิจในประเทศ เศรษฐกิจโลก สถานการณ์การเมืองในประเทศ ส่วนปัจจัยที่กังวลลดลง ได้แก่ ราคาน้ำมัน อัตราแลกเปลี่ยน และอัตราดอกเบี้ยเงินกู้ โดยมีรายละเอียดดังนี้

ร้อยละของผู้ตอบแบบสอบถาม



ปัจจัยกังวลเพิ่มขึ้น ได้แก่

- เศรษฐกิจในประเทศ กังวล ร้อยละ 56.3 เพิ่มขึ้น จากร้อยละ 55.6 ในเดือนพฤศจิกายน 2567 เศรษฐกิจในประเทศยังฟื้นตัวช้า เนื่องจากกำลังซื้อในประเทศโดยเฉพาะในส่วนภูมิภาคยังเปราะบาง จากปัญหาหนี้ครัวเรือนที่ยังบั่นทอนความสามารถในการใช้จ่ายของประชาชน สถานการณ์น้ำท่วมและสภาพอากาศแปรปรวนในพื้นที่ภาคใต้ ยังไม่มคลี่คลายส่งผลให้กิจกรรมทางเศรษฐกิจลดลง
- เศรษฐกิจโลก กังวล ร้อยละ 52.4 เพิ่มขึ้น ร้อยละ 50.2 ในเดือนพฤศจิกายน 2567 ความกังวลต่อนโยบาย Trump 2.0 และความไม่แน่นอนปัญหาภูมิรัฐศาสตร์ ส่งผลกระทบต่อภาคการส่งออกของไทย รวมถึงปัญหา Over Supply ของสินค้าจีน ทำให้สินค้าจีนทะลักเข้ามาแย่งส่วนแบ่งตลาดในภูมิภาคอาเซียนมากขึ้น
- สถานการณ์ทางการเมืองในประเทศ กังวล ร้อยละ 40.1 เพิ่มขึ้น จากร้อยละ 33.0 ในเดือนพฤศจิกายน 2567 เนื่องจากพรรคร่วมรัฐบาล มีความเห็นที่ไม่ตรงกันในการแก้ไขกฎหมาย หรือการกำหนดนโยบายต่างๆ ส่งผลต่อเสถียรภาพของรัฐบาล



ปัจจัยกังวลลดลง ได้แก่

- ราคาน้ำมัน กังวล ร้อยละ 37.2 ลดลง จากร้อยละ 38.8 ในเดือนพฤศจิกายน 2567 ต้นทุนด้านพลังงานยังไม่เปลี่ยนแปลง เนื่องจากภาครัฐยังตรึงราคาน้ำมันดีเซลอยู่ที่ระดับ 32.94 บาท ต่อลิตร
- อัตราแลกเปลี่ยน (มุมมองผู้ส่งออก) กังวล ร้อยละ 36.5 ลดลง จากร้อยละ 38.1 ในเดือนพฤศจิกายน 2567 เนื่องจากการอ่อนค่าของเงินบาท เป็นปัจจัยสนับสนุนภาคการส่งออก
- อัตราดอกเบี้ยเงินกู้ กังวล ร้อยละ 29.4 ลดลง จากร้อยละ 30.9 ในเดือนพฤศจิกายน 2567 เนื่องจากผู้ประกอบการมีต้นทุนทางการเงินลดลง หลังจากธนาคารพาณิชย์และสถาบันการเงินทยอยปรับลดอัตราดอกเบี้ยเงินกู้ลง และสถาบันการเงินของรัฐออกมาตรการพักชำระหนี้ให้กับผู้ประกอบการที่ประสบปัญหาอุทกภัย



ข้อเสนอแนะต่อภาครัฐ เดือนธันวาคม 2567

1. เสนอให้ภาครัฐจัดตั้ง War Room เพื่อวางแผนรับมือนโยบายการค้าของสหรัฐฯ โดยมุ่งลดผลกระทบต่อภาคการส่งออกของไทย พร้อมทั้งรับมือผลกระทบทางอ้อม และแสวงหาโอกาสใหม่ในการขยายตลาดทางการค้า
2. ให้ภาครัฐออกมาตรการเยียวยาสำหรับผู้ประกอบการ SMEs ที่ได้รับผลกระทบจากการปรับขึ้นค่าแรงขั้นต่ำที่มีผลบังคับใช้เมื่อวันที่ 1 มกราคม 2568 ที่ผ่านมา
3. เสนอให้ภาครัฐออกมาตรการส่งเสริมการอนุรักษ์พลังงานและการเพิ่มประสิทธิภาพเครื่องจักรและอุปกรณ์ในโรงงานอุตสาหกรรม เพื่อลดต้นทุนการผลิต รวมถึงการส่งเสริมการใช้พลังงานหมุนเวียนในภาคอุตสาหกรรม
4. เร่งขยายผลความสำเร็จจากการเจรจาความตกลงการค้าเสรี FTA ไทย – EFTA ไปสู่การเจรจาความตกลงการค้าเสรี FTA ไทย-สหภาพยุโรป เพื่อขยายโอกาสทางการค้า

ติดตามผลสำรวจ
ดัชนีความเชื่อมั่น
ภาคอุตสาหกรรม



ได้ที่ <https://www.fti.or.th/ids>

ตอบแบบสอบถาม
Online



ได้ที่ <https://bit.ly/48Rghho>