



Thai Automotive Industry

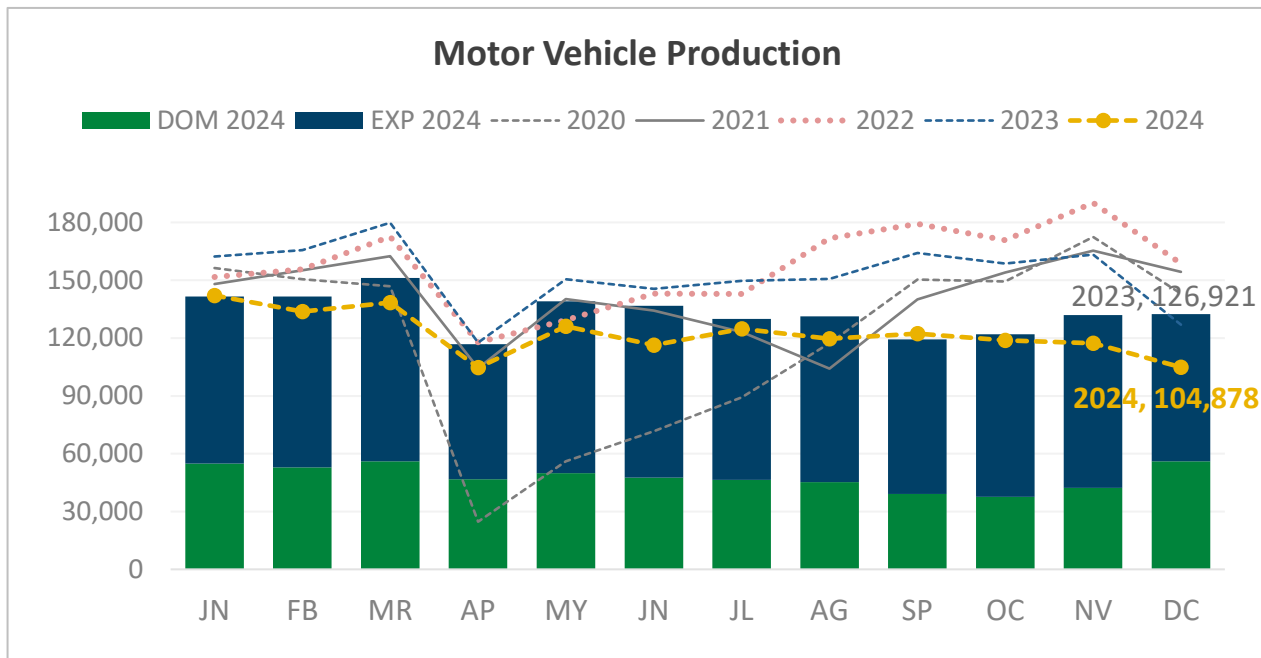
Monthly Update | January 2024

Data as of December 2024



Motor Vehicle

1. Motor Vehicle: Overview

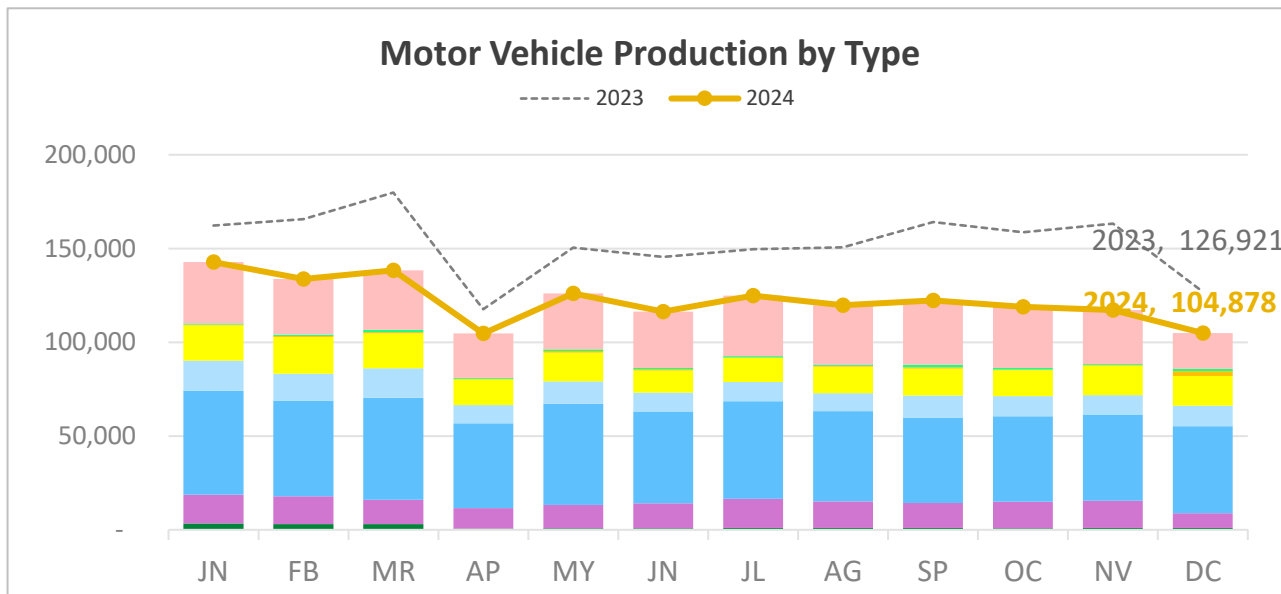


Description	Production	Domestic MK	Export MK
DEC 2024	104,878	54,016	76,346
%Δ YoY	-17%	-21%	-15%
%Δ MoM	-11%	28%	-15%
JAN-DEC 2024	1,468,997	572,675	1,019,213
%Δ ACCUM.	-20%	-26%	-9%
2024 TARGET (R3)	1,500,000	450,000	1,050,000
2024 TARGET (R2)	1,700,000	550,000	1,150,000
2024 TARGET (R1)	1,900,000	750,000	1,150,000
2023 (ACTUAL)	1,834,986	775,780	1,117,539

Description: December 2024

- **ด้านการผลิตรถยนต์:** ในเดือนธันวาคม 2024 ที่ผ่านมา มีปริมาณการผลิตที่ 104,878 คัน (-11% MoM) ส่งผลให้ปริมาณการผลิตรถยนต์สะสมปี 2024 มีจำนวน 1,468,997 คัน (-20% YoY)
- **ด้านตลาดในประเทศ:** ในเดือนธันวาคม 2024 มีปริมาณจำหน่ายรถยนต์ที่ 54,016 คัน (+28% MoM) ส่งผลการจำหน่ายรถยนต์ในประเทศสะสมปี 2024 มีจำนวน 572,675 คัน (-26% YoY)
- **ด้านการส่งออก:** ในเดือนธันวาคม 2024 ไทยมีปริมาณการส่งออกที่ 76,346 คัน (-15% MoM) ส่งผลให้ปริมาณการส่งออกรถยนต์สะสมปี 2024 มีปริมาณการส่งออกรวม 1,019,213 คัน (-9% YoY)

2. Motor Vehicle: Production [1/2]



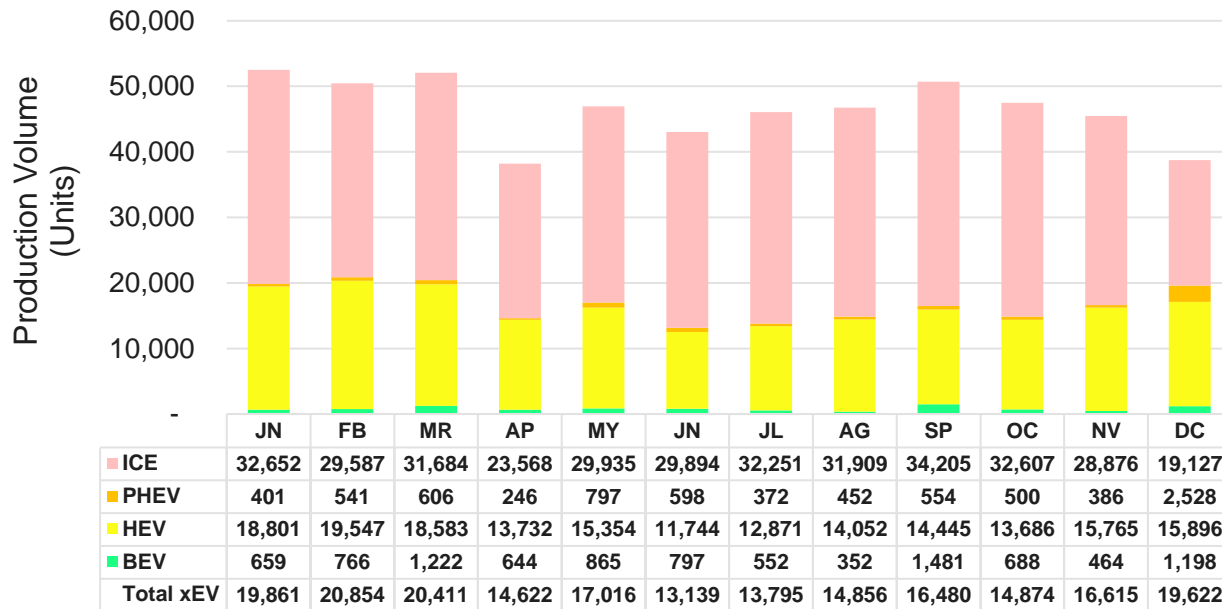
Vehicle Type	Dec 2024	%Δ YoY	%Δ MoM	Accum.	%Δ YoY
PC (ICE)	19,127	-40%	-34%	356,295	-27%
PC (BEV)	1,198	19,867%	158%	9,688	5,807%
PC (PHEV)	2,528	1,070%	555%	7,981	-10%
PC (HEV)	15,896	7%	1%	184,476	24%
Single cab	10,796	-16%	2%	141,819	-30%
Double cab	46,403	-8%	2%	592,557	-21.5%
PPV	7,969	-40%	-45%	159,334	-17%
CV	961	-68%	3%	16,847	-57%
Total	104,878	-17%	-11%	1,468,997	-20%

Description: December 2024

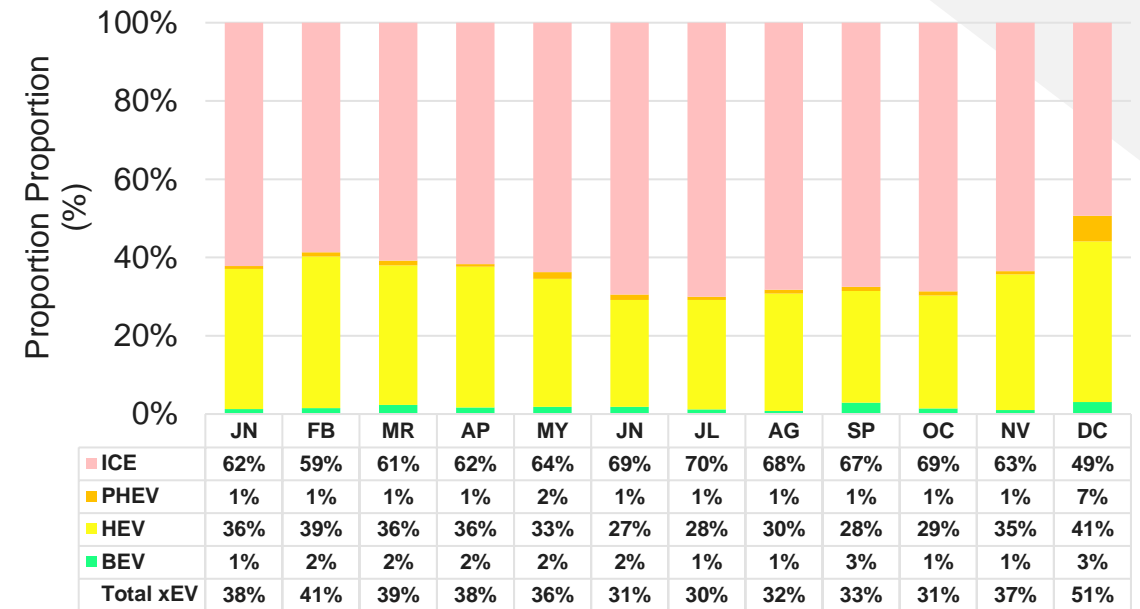
- ภาพรวมปริมาณการผลิตรถยนต์ในประเทศไทยในเดือนธันวาคม 2024 ที่ผ่านมา มีปริมาณการผลิตที่ 104,878 คัน โดยรถยนต์กลุ่มรถยนต์นั่งส่วนบุคคล (PC) มีปริมาณการผลิตรวม 38,749 คัน หรือคิดเป็น 36.9% ของปริมาณการผลิตรถยนต์รวมของไทย ขณะที่รถปิกอัพและ PPV มีปริมาณการผลิตรวม 65,168 คัน หรือคิดเป็น 62.1% ของปริมาณการผลิตรถยนต์ทั้งหมด
- ในส่วนของรถยนต์นั่งส่วนบุคคล พบว่า รถยนต์นั่งส่วนบุคคลเครื่องยนต์สันดาปภายใน (PC-ICE) ยังคงเป็นกลุ่มที่มีปริมาณการผลิตสูงสุดในปัจจุบัน โดยในเดือนธันวาคม 2024 ที่ผ่านมา สัดส่วนการผลิต PC-ICE คิดเป็นร้อยละ 49.4% ของปริมาณการผลิตรถยนต์นั่งรวม ขณะที่กลุ่ม xEV มีสัดส่วนการผลิตที่ 50.6% ของปริมาณการผลิตรถยนต์นั่งรวม นำโดยรถยนต์นั่งประเภทไฮบริด (PC-HEV)

2. Motor Vehicle: Passenger Car Production [2/2]

Passenger Car Production Volume By Fuel/Energy Types (Jan-Dec 2024)



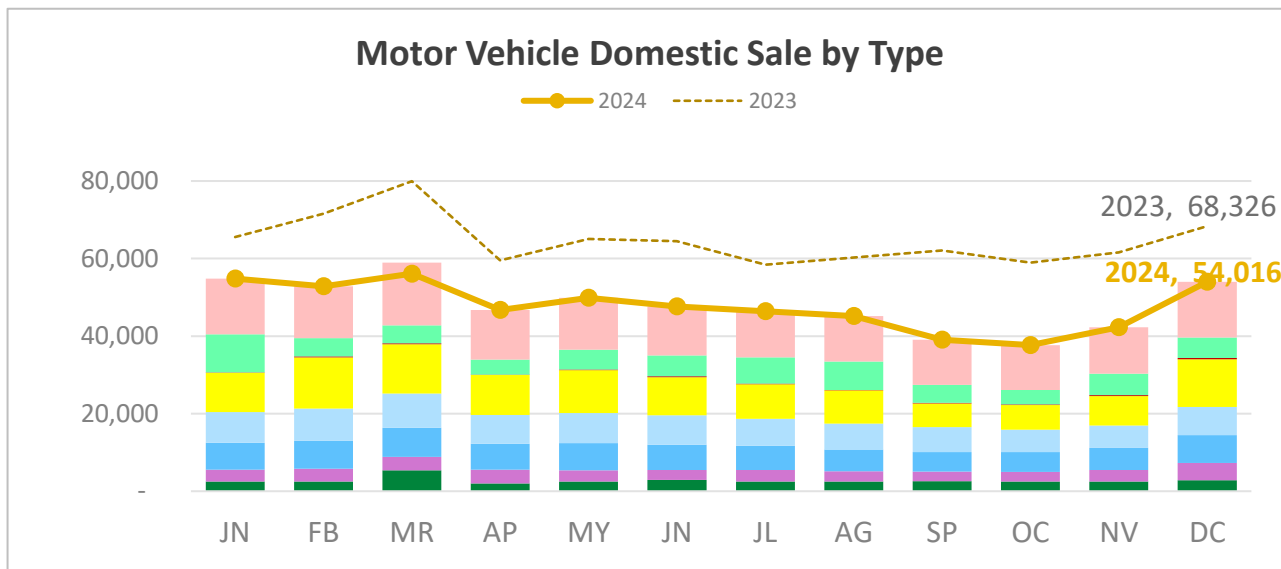
Passenger Car Production Proportion By Fuel/Energy Types (Jan-Dec 2024)



Cumulative 2024: PC Production: **558,440 units**
(-13.5% YoY)

Cumulative 2024: PC-BEV Production: **9,688 units**
(+5,807.3% YoY)

3. Motor Vehicle: Domestic Sale



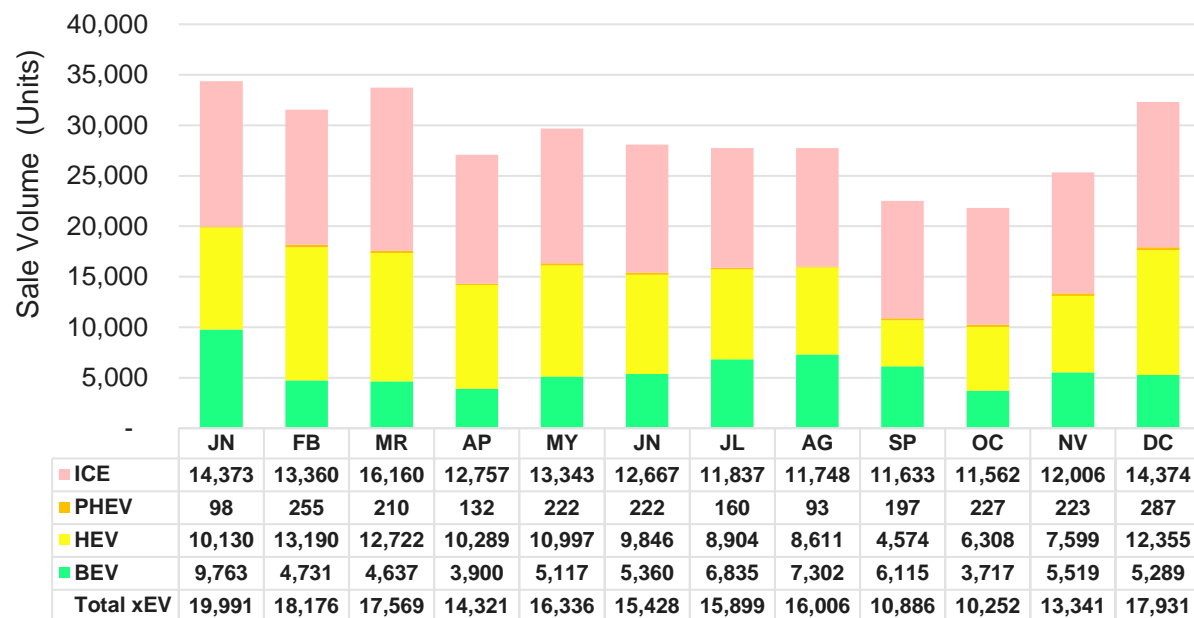
Vehicle Type	Dec 2024	%Δ YoY	%Δ MoM	Accum.	%Δ YoY
PC (ICE)	14,374	-18%	20%	155,044	-35%
PC (BEV)	5,289	-40%	-4%	66,732	-9%
PC (PHEV)	287	168%	29%	2,391	31%
PC (HEV)	12,355	-6%	63%	117,789	27%
Single cab	7,278	-24%	25%	86,797	-35%
Double cab	7,132	-28%	26%	76,550	-42%
PPV	4,494	0%	52%	36,843	-39%
CV	2,807	-42%	11%	30,529	-30%
Total	54,016	-21%	28%	572,675	-26%

Description: December 2024

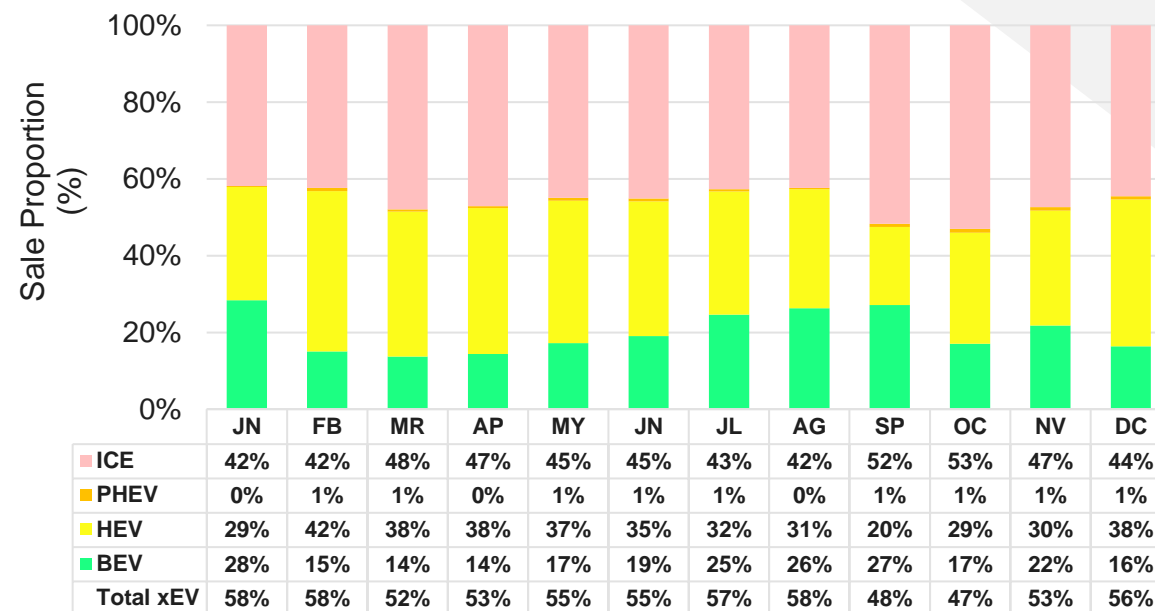
- ปริมาณจำหน่ายรถยนต์ในประเทศเดือนธันวาคม 2024 พบว่า กลุ่มรถยนต์นั่งส่วนบุคคล (PC) เป็นกลุ่มที่มีปริมาณการจำหน่ายสูงสุด คิดเป็น 59.8% ของปริมาณการจำหน่ายรถยนต์รวมในประเทศ รองลงมาเป็นกลุ่มรถปิกอัพและ PPV ซึ่งมีปริมาณการจำหน่ายรวม 18,904 คัน คิดเป็นประมาณ 35.0% ของปริมาณการจำหน่ายรถยนต์รวม
- โดยปริมาณการจำหน่ายรถยนต์นั่งส่วนบุคคลเครื่องยนต์สันดาปภายใน (PC-ICE) มีสัดส่วน 44.5% ของปริมาณการจำหน่ายรถยนต์นั่งส่วนบุคคลรวม ขณะที่กลุ่มรถยนต์นั่งส่วนบุคคลประเภท xEV มีสัดส่วนปริมาณจำหน่ายที่ 55.5% ของปริมาณการจำหน่ายรถยนต์นั่งส่วนบุคคลรวม ซึ่ง PC-HEV มีสัดส่วนปริมาณจำหน่ายสูงสุดในกลุ่ม xEV คิดเป็น 68.9% ของปริมาณการจำหน่ายรวมในกลุ่ม xEV (หรือ 38.2% ของปริมาณการจำหน่าย PC รวม) รองลงมา คือ รถยนต์นั่งประเภท BEV (PC-BEV) ซึ่งมีปริมาณการจำหน่ายรวม 5,289 คัน หรือคิดเป็น 16.4% ของปริมาณการจำหน่ายรถยนต์นั่งส่วนบุคคลรวม โดยปริมาณการจำหน่ายรถยนต์นั่งประเภท BEV ในเดือนธันวาคม 2024 ที่ผ่านมา หดตัวลง 39.6% เทียบกับช่วงเวลาเดียวกันของปีก่อนหน้า (YoY)

3. Motor Vehicle: **xEV** Domestic Sale [2/3]

Passenger Car Domestics Sale Volume By Fuel/Energy Types (Jan-Dec 2024)



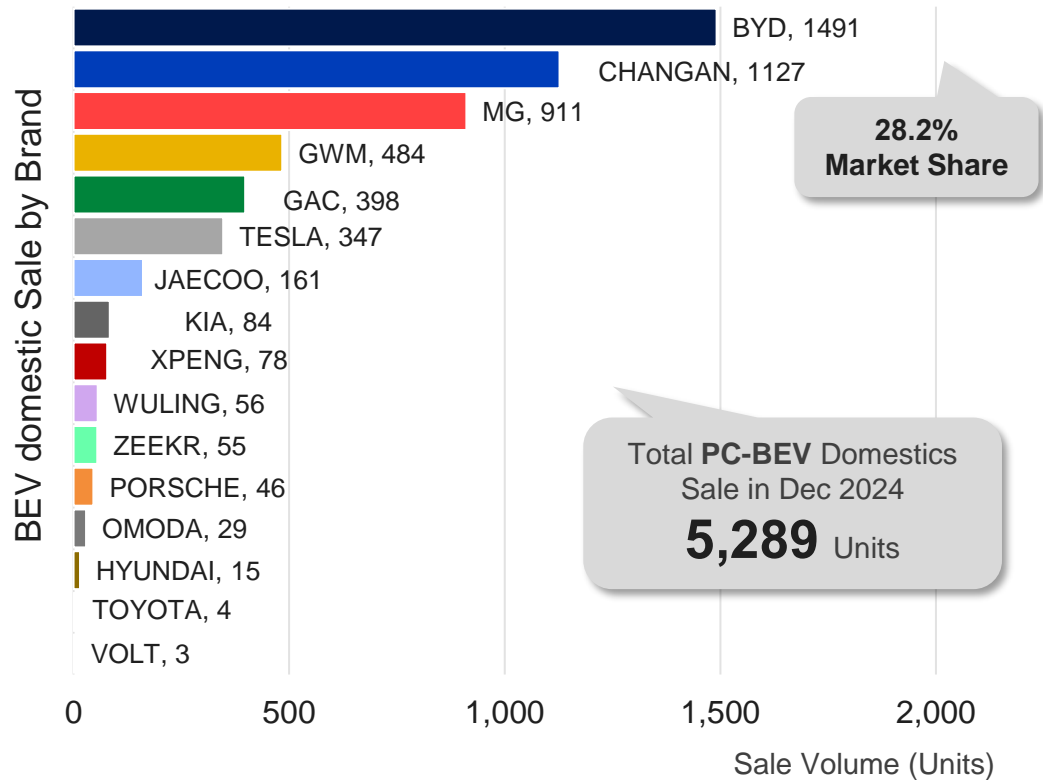
Passenger Car Domestics Sale Proportion By Fuel/Energy Types (Jan-Dec 2024)



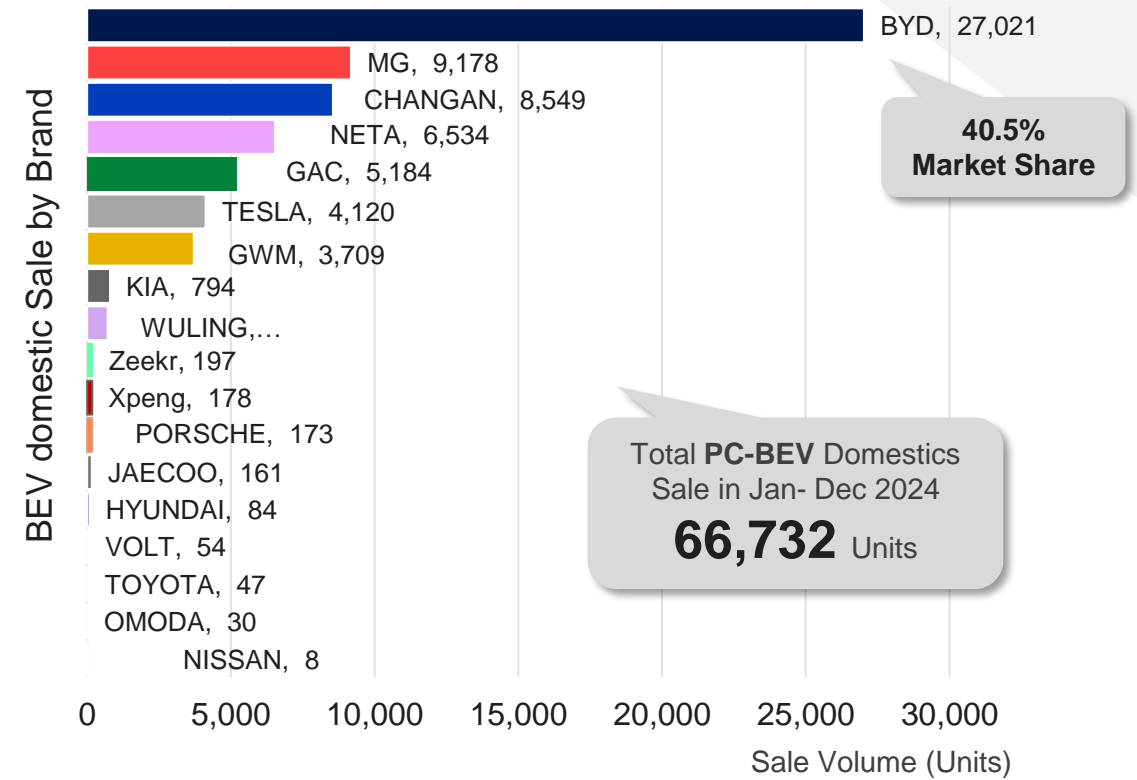
Cumulative 2024: PC Domestics Sale: 341,956 units (-18.2% YoY)

3. Motor Vehicle: **BEV** Domestic Sale [3/3]

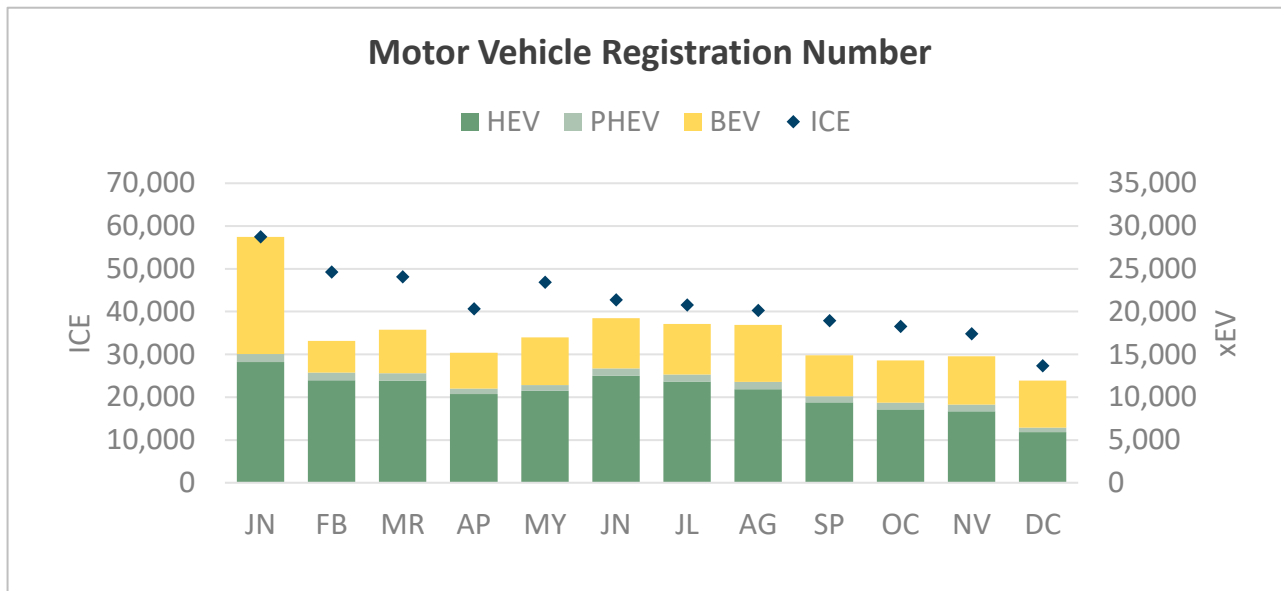
BEV Passenger Car Domestic Sale By Brand (December 2024)



BEV Passenger Car Domestic Sale By Brand (January-December 2024)



4. Motor Vehicle: Registration Number [1/2]



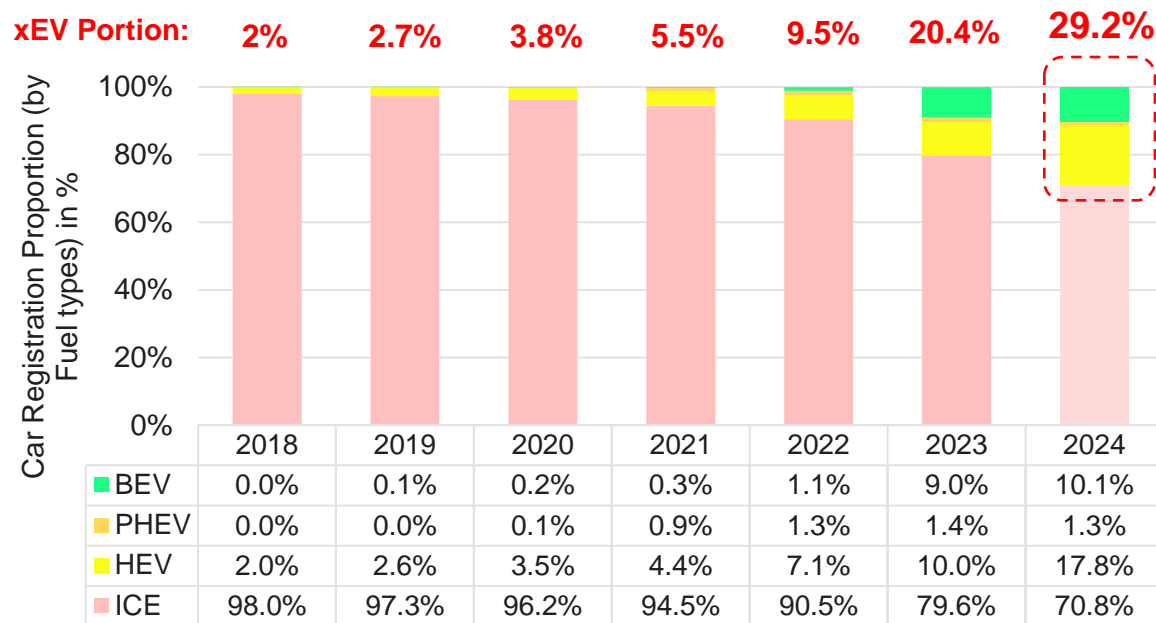
Motor Vehicle Types	Dec 2024	%Δ YoY	%Δ MoM	Accum.	%Δ YoY
ICE	27,311	-23%	-21%	503,318	-32%
HEV	5,937	9%	-29%	126,629	50%
PHEV	521	-3%	-32%	9,378	-20%
BEV	5,496	-41%	-3%	71,520	-8%
Total	39,265	-23%	-21%	710,845	-22%

Description: December 2024

- ในเดือนธันวาคม 2024 มีปริมาณจดทะเบียนรถยนต์ (จำแนกตามประเภทเชื้อเพลิง) รวม 39,265 คัน (-23% YoY) โดยรถยนต์ประเภท ICE มีปริมาณจดทะเบียนสูงสุดที่ 27,311 คัน (คิดเป็นสัดส่วน 69.6% ของปริมาณรถยนต์จดทะเบียนทั้งหมด) ปรับตัวลดลง -23% เมื่อเปรียบเทียบกับช่วงเดียวกัน (YoY)
- รถยนต์ในกลุ่ม xEV มีปริมาณจดทะเบียนรวม 11,954 คัน (คิดเป็นสัดส่วน 30.4% ของปริมาณรถยนต์จดทะเบียนทั้งหมด) โดยรถยนต์ประเภท HEV มีปริมาณการจดทะเบียนสูงสุด คิดเป็น 49.7% ของปริมาณการจดทะเบียนรวมของกลุ่ม xEV ซึ่งปริมาณการจดทะเบียนของรถ HEV ในเดือนธันวาคม 2024 ที่ผ่านมายาวนาน ขยายตัวกว่า +9% YoY รองลงมา คือ รถยนต์ประเภท BEV โดยมีปริมาณการจดทะเบียนรวม 5,496 คัน คิดเป็น 46.0% ของปริมาณการจดทะเบียนรวมของกลุ่ม xEV โดยปริมาณการจดทะเบียนของรถยนต์ BEV ปรับตัวลดลง 41% เมื่อเทียบกับปีที่ผ่านมา

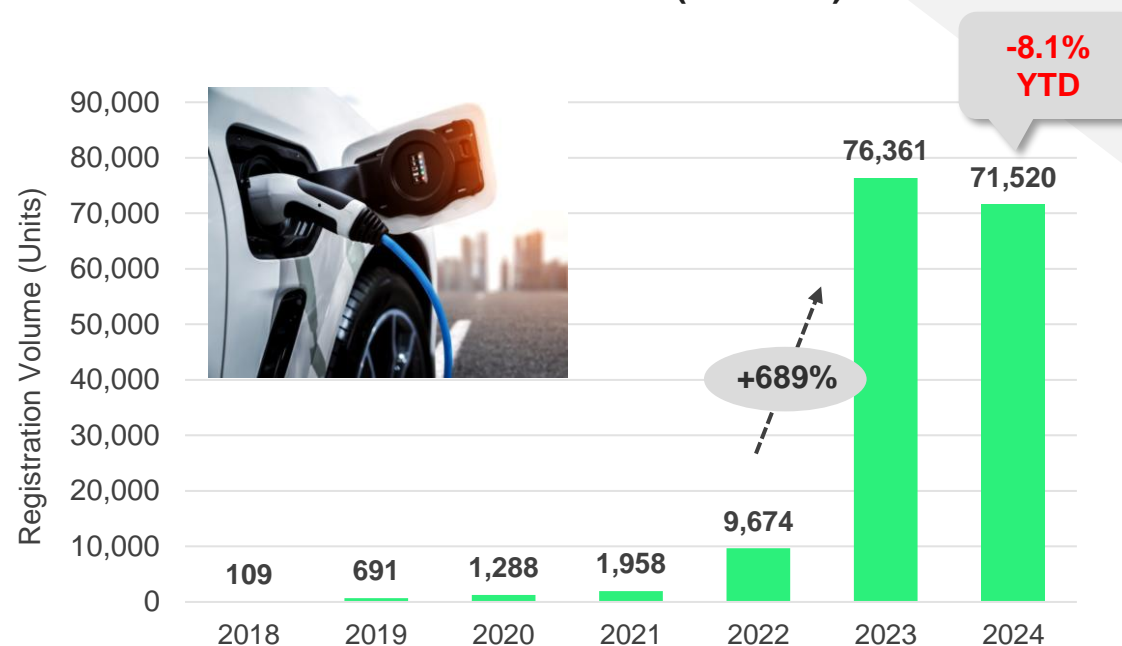
4. Motor Vehicle: Registration Number [2/2]

PC & Pick-Up Registration Proportion By Fuel Types in 2018-2024 (Jan-Dec)



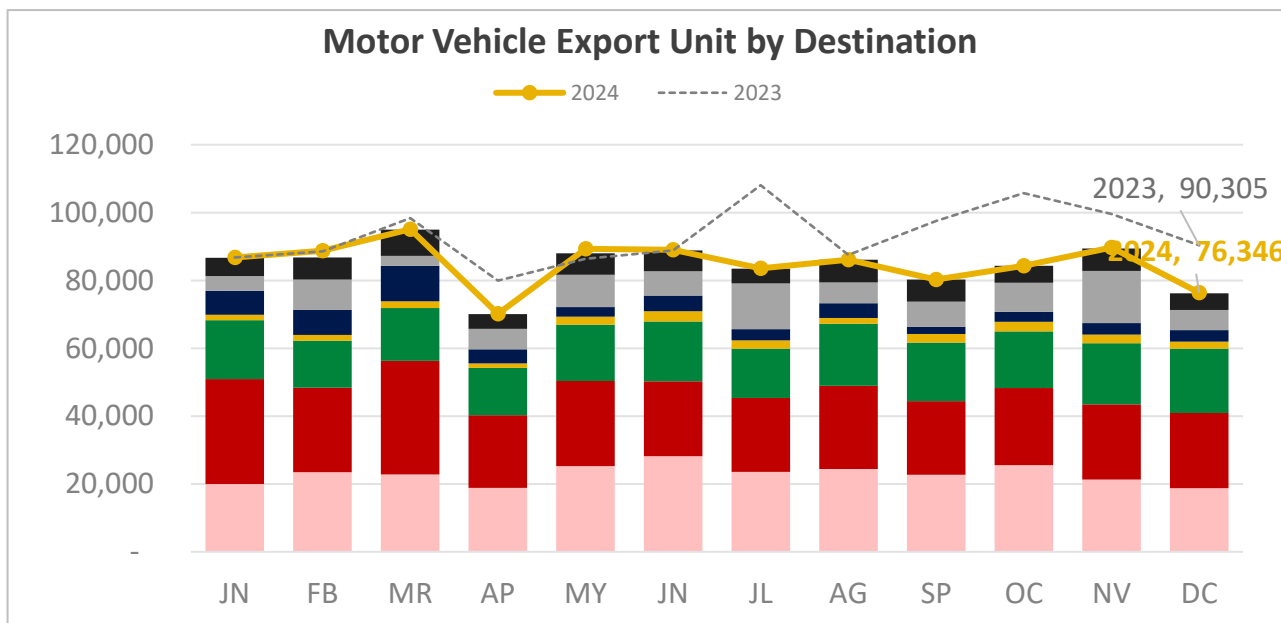
Remark: BEV Motor vehicle including Passenger Car and Pick-up
Source: Department of land transport: DLT

PC & Pick-Up **BEV** Registration Number in 2018-2024 (Jan-Dec)



Cumulative Registration (As of December 2024): **161,601 units***

5. Motor Vehicle: Export [1/3]

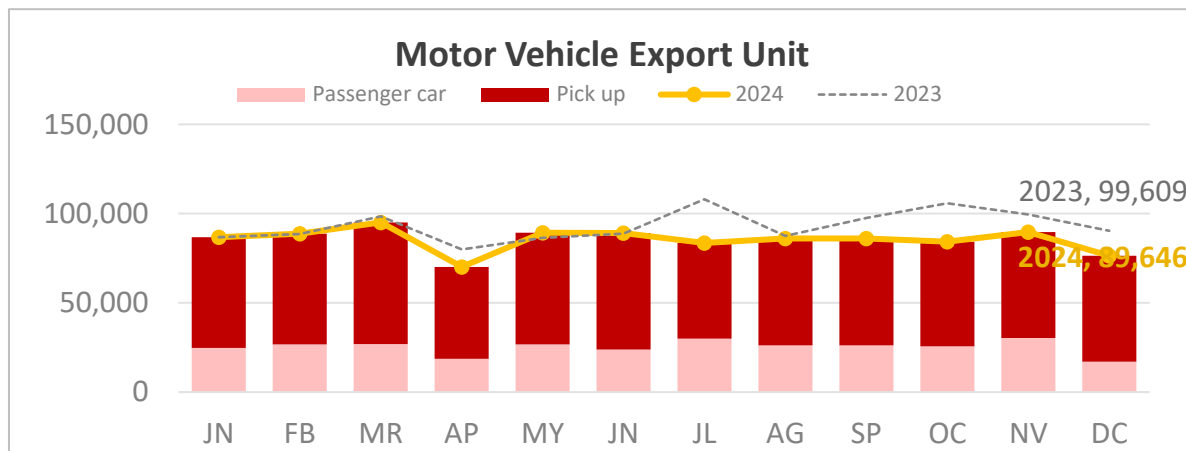


Export Destination	Dec 2024	%Δ YoY	%Δ MoM	Accum.	%Δ YoY
Asia	18,789	0.1%	-12%	274,916	-15%
Oceania	22,160	-25%	0%	293,017	-3%
Middle East	18,950	-14%	5%	198,786	-5%
Africa	2,104	2%	-18%	26,012	-34%
Europe	3,385	-30%	-1%	56,091	-32%
N. America	5,923	-10%	-61%	95,781	10%
C&S America	4,880	-15%	-25%	70,464	-5%
Total	76,346	-15%	-15%	1,019,213	-9%

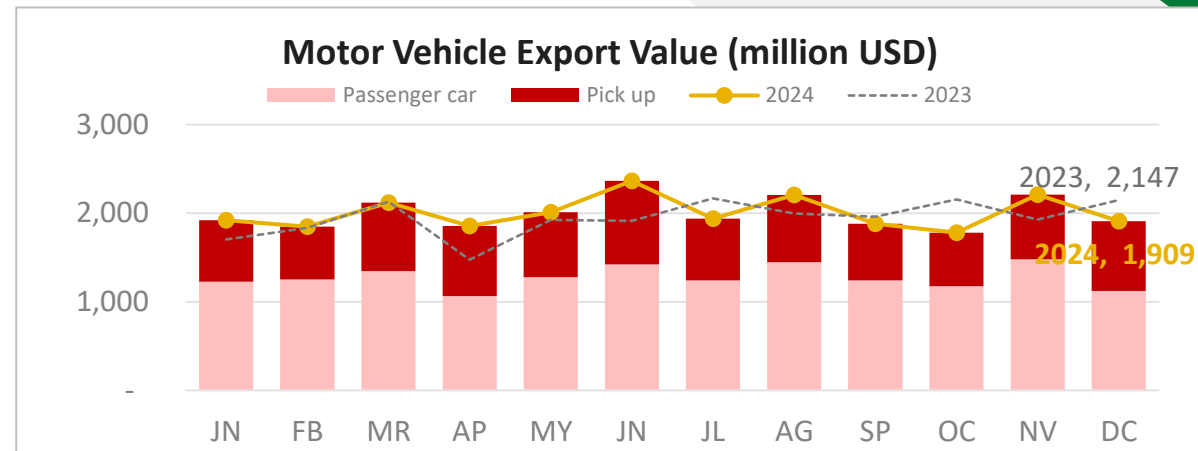
Description: December 2024

- เดือนธันวาคม 2024 ไทยมีปริมาณส่งออกรถยนต์รวมทั้งสิ้น 76,346 คัน หดตัวลง 14.8% เมื่อเปรียบเทียบกับเดือนก่อนหน้า
- สำหรับตลาดส่งออกรถยนต์หลักของไทยในเดือนธันวาคม 2024 ได้แก่ โอเชียเนีย โดยมีปริมาณการส่งออกรถยนต์ที่ 22,160 คัน คิดเป็นสัดส่วน 29.0% รองลงมา คือ เอเชียและตะวันออกกลาง ซึ่งมีสัดส่วนปริมาณการส่งออกรถยนต์ที่ 24.6% และ 24.8% ของปริมาณการส่งออกรวม ตามลำดับ โดยปริมาณการส่งออกรถยนต์ของไทยในตลาดเอเชียปรับตัวลดลง 0.1% YoY และตลาดตะวันออกกลางปรับตัวลดลง 14% YoY

5. Motor Vehicle: Export [2/3]



Vehicle Type	Dec 2024	%Δ YoY	%Δ MoM	Accum.	%Δ YoY
Passenger car	17,077	-30%	-44%	299,622	-10%
Pick up	59,269	-10%	0%	719,591	-8%
Total	76,346	-15%	-15%	1,019,213	-9%



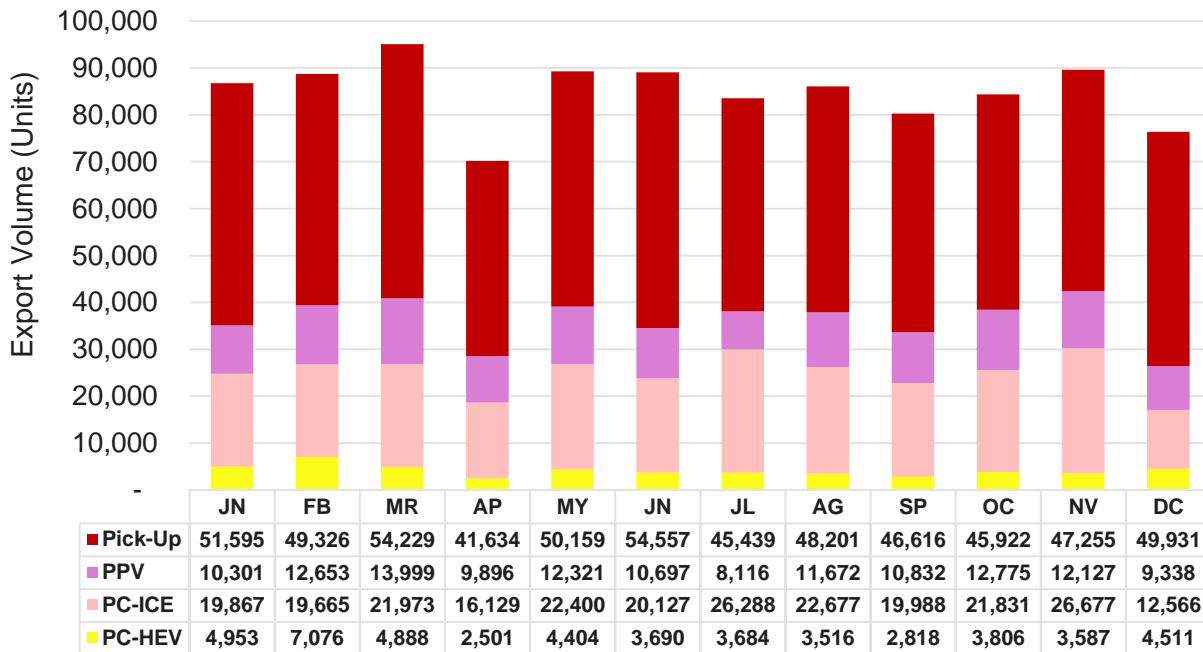
Vehicle Type	Dec 2024	%Δ YoY	%Δ MoM	Accum.	%Δ YoY
Passenger car	1,122	-17%	-24%	15,301	2%
Pick up	787	-1%	8%	8,741	5%
Total	1,909	-11%	-14%	24,042	3%

Description: December 2024

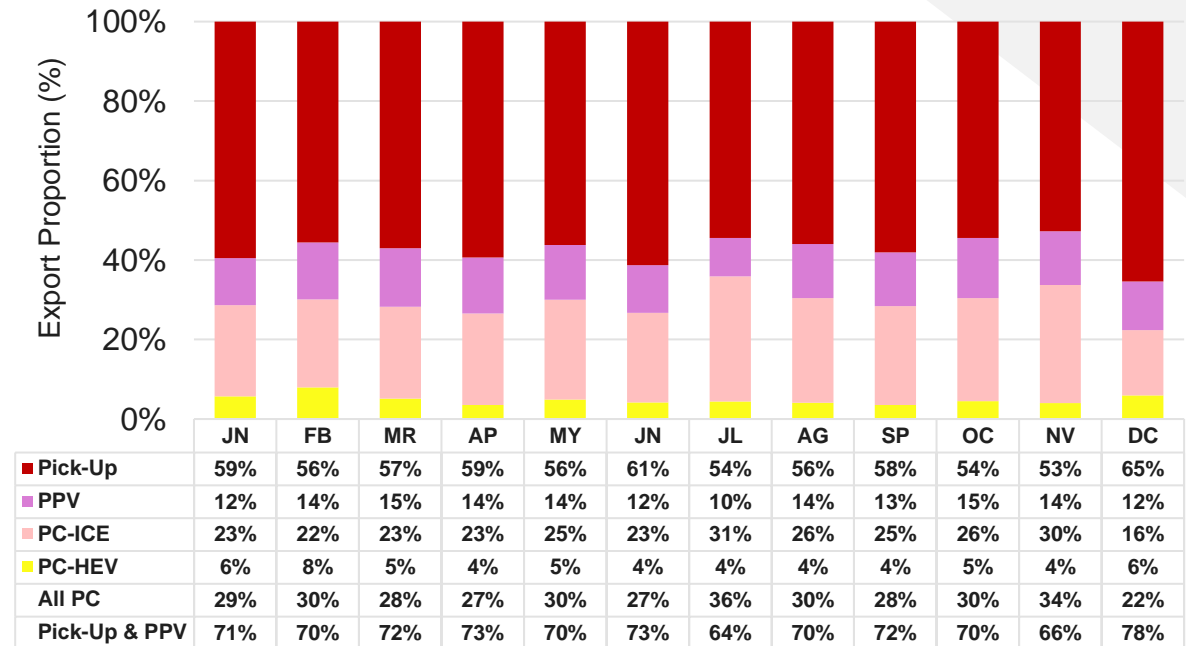
- ปริมาณการส่งออกรถยนต์นั่งในเดือนธันวาคม 2024 มีสัดส่วนคิดเป็น 22.4% ของปริมาณการส่งออกรถยนต์รวม หดตัวลดลง 30% YoY ส่วนปริมาณการส่งออกรถปิกอัพ มีสัดส่วน 77.6% ของปริมาณการส่งออกรถยนต์รวม โดยปริมาณการส่งออกรถปิกอัพของไทยในเดือนที่ผ่านมาหดตัวลง -14.8% YoY
- ด้านมูลค่าการส่งออกรถยนต์นั่งในเดือนธันวาคม 2024 มีมูลค่ารวม 1,909 ล้านบาท คิดเป็น 41.2% ของมูลค่าการส่งออกรถยนต์รวม หดตัวลดลง -11% YoY โดยรถยนต์นั่งเป็นกลุ่มที่มีมูลค่าการส่งออกสูงสุดคิดเป็น 58.8% ของมูลค่าการส่งออกรถยนต์รวม ขณะที่รถปิกอัพ มีมูลค่าส่งออกที่ 787 ล้านบาท คิดเป็น 41.2% ของมูลค่าการส่งออกรถยนต์รวม หดตัวลดลง -1% เทียบกับปีก่อนหน้า

5. Motor Vehicle: Export [3/3]

Motor Vehicle Export Volume by Types (Jan-Dec 2024)

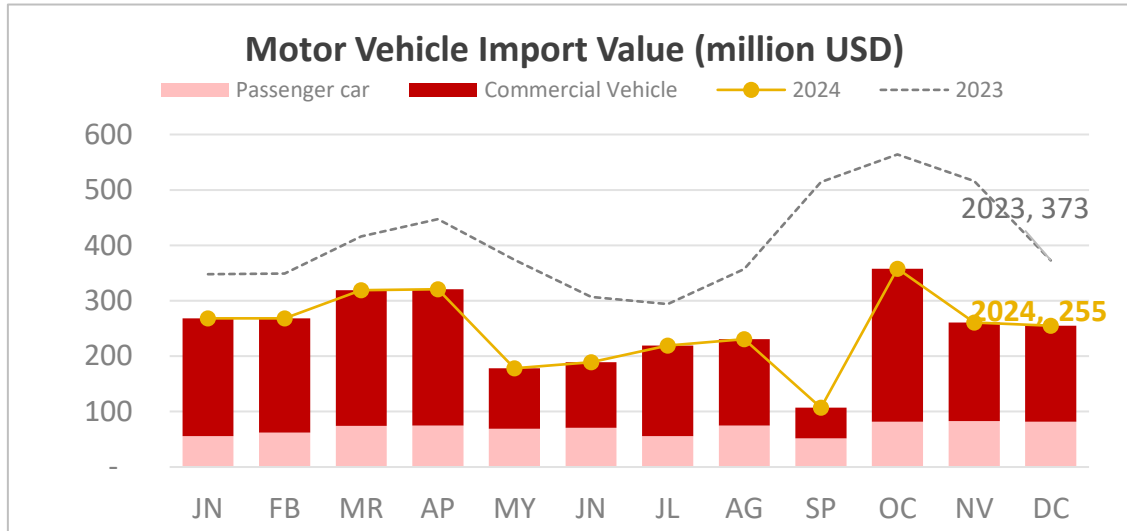


Motor Vehicle Export Proportion by Types (Jan-Dec 2024)



Cumulative Export in 2024: 1,019,213 units (-8.8% YoY)

6. Motor Vehicle: Import Value



Vehicle Type	Dec 2024	%Δ YoY	%Δ MoM	Accum.	%Δ YoY
Passenger car	82	-19%	-1%	837	-44%
Commercial Vehicle	173	-36%	-3%	2,137	-36%
Total	255	-32%	-2%	2,719	-39%

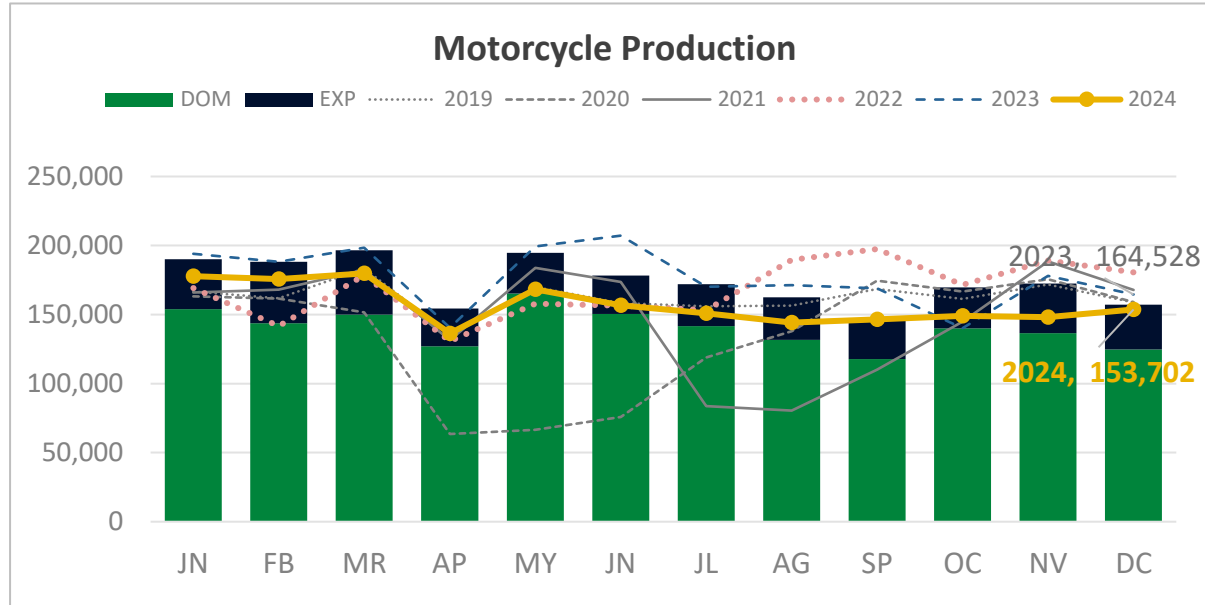
Description: December 2024

- ในเดือนธันวาคม 2024 ที่ผ่านมา ไทยมีมูลค่านำเข้ารถยนต์ รวมทั้งสิ้น 255 ล้านดอลลาร์สหรัฐ ลดลง -32% YoY และปรับตัวลดลง -2% MoM
- โดยมูลค่าการนำเข้ารถยนต์ของไทย ประกอบด้วย 2 กลุ่มที่สำคัญ ได้แก่ มูลค่าการนำเข้ารถยนต์นั่งส่วนบุคคล 82 ล้านดอลลาร์สหรัฐ ซึ่งปรับตัวลดลง -19% เมื่อเทียบกับช่วงเวลาเดียวกันของปีก่อนหน้า (YoY) และปรับตัวลดลง -1% เมื่อเทียบกับเดือนก่อนหน้า (MoM)
- ส่วนทางด้านของรถเพื่อการพาณิชย์ พบว่า ในเดือนธันวาคม 2024 ที่ผ่านมา ไทยมีมูลค่านำเข้ารถเพื่อการพาณิชย์รวม 173 ล้านดอลลาร์สหรัฐ ปรับตัวลดลง -36% เมื่อเทียบกับช่วงเวลาเดียวกันของปีก่อนหน้า (YoY) และปรับตัวลดลง -3% เมื่อเทียบกับเดือนก่อนหน้า (MoM)



Motorcycle

7. Motorcycle: Overview

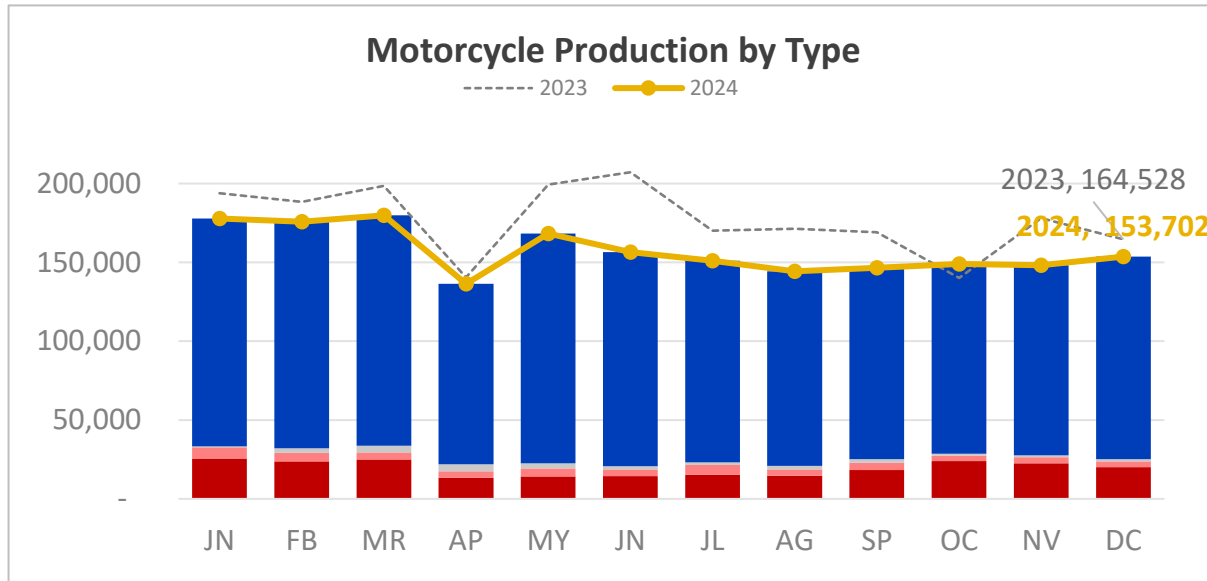


Description	Production	Domestic MK	Export MK
DEC 2024	153,702	124,793	32,263
%Δ YoY	-7%	-6%	-19%
%Δ MoM	4%	-9%	-10%
JAN-DEC 2024	1,887,208	1,683,239	399,603
%Δ ACCUM.	-11%	-9%	-15%
2024 TARGET	2,120,000	1,700,000	420,000
2023 ACTUAL	2,120,738	1,856,814	470,474

Description: December 2024

- การผลิตรถจักรยานยนต์: ในเดือนธันวาคม 2024 มีปริมาณการผลิตอยู่ที่ 153,702 คัน ลดลง -7% YoY ส่งผลให้ปริมาณการผลิตสะสมปี 2024 มีจำนวน 1,887,208 คัน ลดลง -11% YoY
- การจำหน่ายรถจักรยานยนต์ในประเทศ: ในเดือนธันวาคม 2024 ปริมาณการจำหน่ายรถจักรยานยนต์ในประเทศอยู่ที่ 124,793 คัน ลดลง -6% YoY ส่งผลให้ปริมาณการจำหน่ายรถจักรยานยนต์สะสมปี 2024 มีจำนวน 1,683,239 คัน ลดลง -9% YoY
- การส่งออกรถจักรยานยนต์: ในเดือนธันวาคม 2024 ปริมาณการส่งออกรถจักรยานยนต์สำเร็จรูป (CBU) ที่ 32,263 คัน ลดลง -19% YoY ส่งผลให้ปริมาณการส่งออกรถจักรยานยนต์สำเร็จรูปสะสมปี 2024 มีจำนวน 399,603 คัน หดตัว -15% YoY

8. Motorcycle: Production

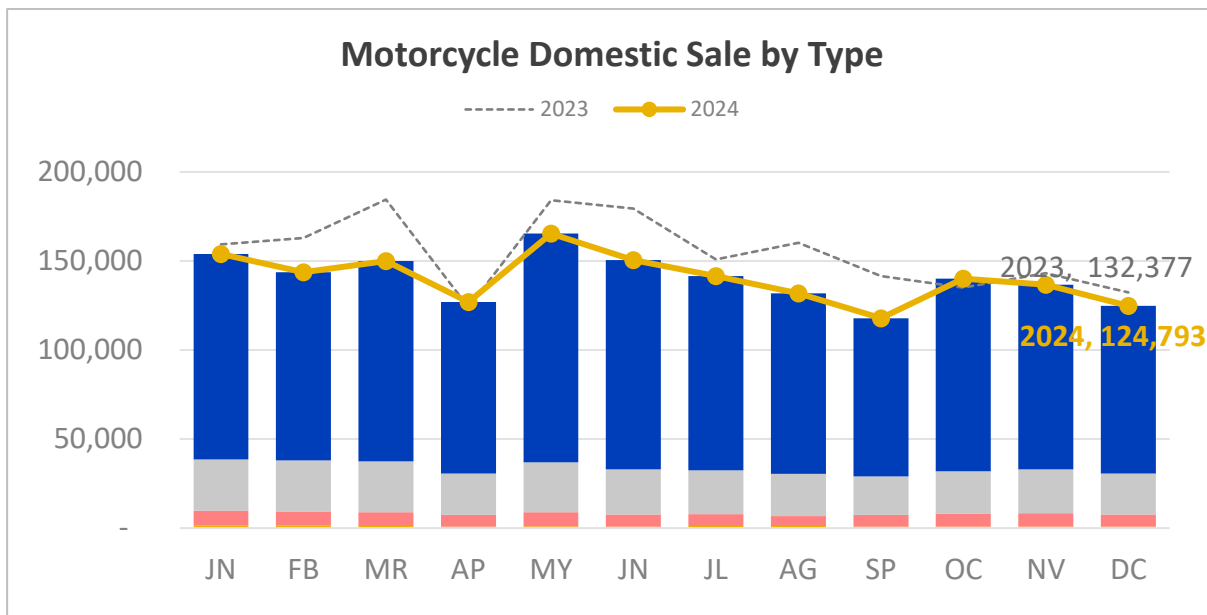


Motorcycle Types	Dec 2024	%Δ YoY	%Δ MoM	Accum.	%Δ YoY
Commuter	128,472	-2%	7%	1,571,921	-7%
Sport <150 cc	1,330	2%	18%	27,423	-48%
Sport 150-399 cc	3,662	-46%	-7%	56,349	-57%
Sport >400 cc	20,138	-22%	-11%	231,415	-8%
EV	100	0%	-	100	-80%
Total	153,702	-7%	4%	1,887,208	-11%

Description: December 2024

- เดือนธันวาคม 2024 ไทยมีปริมาณการผลิตรถจักรยานยนต์รวม 153,702 คัน ลดลง (-7% YoY) โดยปริมาณการผลิตปรับตัวลดลงในกลุ่มรถจักรยานยนต์แบบ Sport ที่มีเครื่องยนต์ขนาด 150-399 cc มากที่สุด โดยปรับตัวลดลง -46% YoY และรถจักรยานยนต์แบบ Sport ขนาดน้อยกว่า 150 cc ปรับตัวลดลง -22% YoY ส่วนรถจักรยานยนต์แบบ Sport ขนาดมากกว่า 400 cc ปรับตัวเพิ่มขึ้น 2% YoY
- สำหรับสัดส่วนปริมาณการผลิตรถจักรยานยนต์จำแนกตามประเภทในเดือนธันวาคม 2024 พบว่า รถจักรยานยนต์ Commuter เป็นกลุ่มที่มีสัดส่วนปริมาณการผลิตสูงสุด คิดเป็น 83.6% ของปริมาณการผลิตรวม รองลงมา คือ จักรยานยนต์ Sport ขนาดเครื่องยนต์มากกว่า 400 cc ซึ่งมีสัดส่วน 13.1% ของปริมาณการผลิตรถจักรยานยนต์รวม
- เดือนธันวาคม 2024 ปริมาณการผลิตรถจักรยานยนต์ประเภท BEV มีจำนวน 100 คัน

9. Motorcycle: Domestic Sale

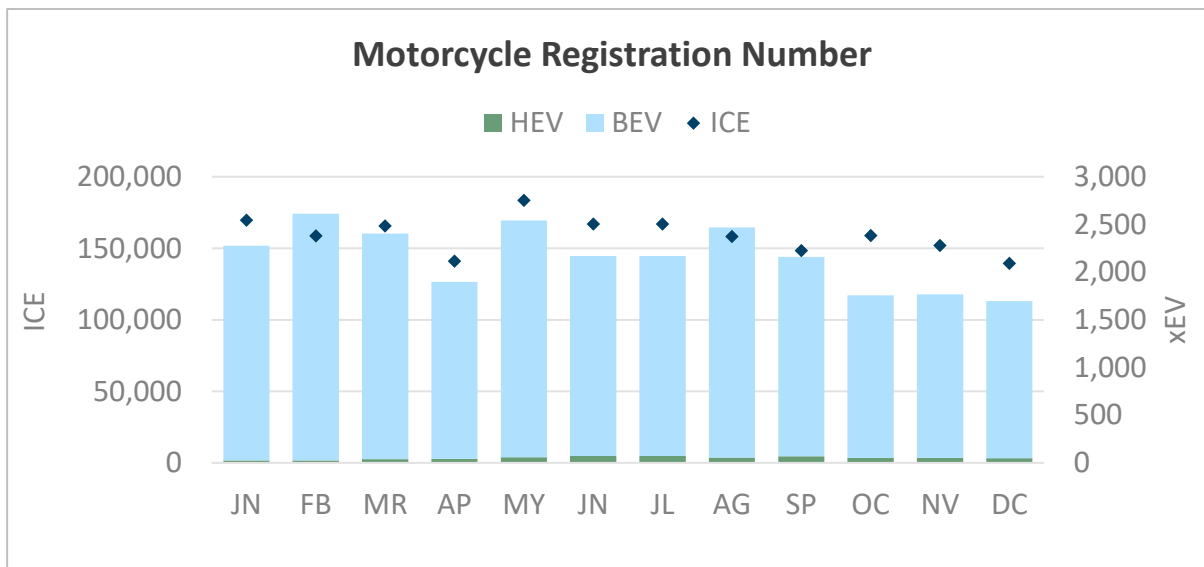


Motorcycle Types	Dec 2024	%Δ YoY	%Δ MoM	Accum.	%Δ YoY
Commuter	94,058	-4%	-9%	1,280,875	-7%
Sport <150 cc	23,024	-13%	-7%	304,316	-19%
Sport 150-399 cc	6,886	-2%	-7%	85,623	-4%
Sport >400 cc	825	-26%	-8%	12,425	-17%
Total	124,793	-6%	-9%	1,683,239	-9%

Description: December 2024

- เดือนธันวาคม 2024 มีปริมาณจำหน่ายรถจักรยานยนต์ในประเทศรวม 124,793 คัน ปรับตัวลดลง -6% เมื่อเปรียบเทียบกับช่วงเดียวกันของปีก่อนหน้า (YoY)
- โดยรถจักรยานยนต์ประเภท Commuter เป็นกลุ่มที่มีสัดส่วนปริมาณจำหน่ายมากที่สุด คิดเป็น 75.4% ของปริมาณการจำหน่ายรวม โดยมีปริมาณจำหน่ายที่ 94,058 (-4% YoY)
- ขณะที่รถจักรยานยนต์ Sport มียอดการจำหน่ายรวมอยู่ที่ 30,735 คัน หรือคิดเป็นร้อยละ 24.6% ของปริมาณการจำหน่ายรวม โดยกลุ่มรถจักรยานยนต์ Sport ที่มีขนาดเครื่องยนต์น้อยกว่า 150 cc เป็นกลุ่มที่มีส่วนแบ่งตลาดมากที่สุด คิดเป็น 74.9% (-13% YoY) ของปริมาณการจำหน่ายรถจักรยานยนต์ Sport ทั้งหมด

10. Motorcycle: Registration Number [1/2]



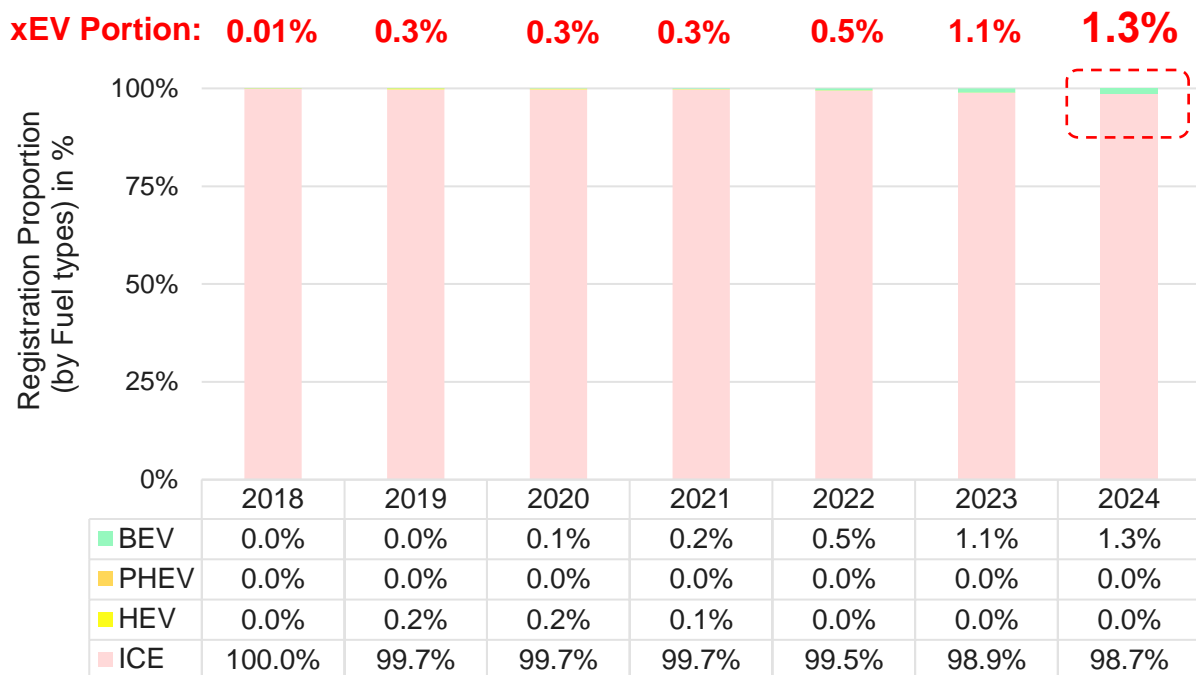
Motorcycle Types	Dec 2024	%Δ YoY	%Δ MoM	Accum.	%Δ YoY
ICE	139,378	-5%	-8%	1,875,326	-8%
HEV	49	23%	-8%	568	-4%
BEV	1,648	-11%	-4%	25,020	14%
Total	141,075	-5%	-8%	1,900,914	-8%

Description: December 2024

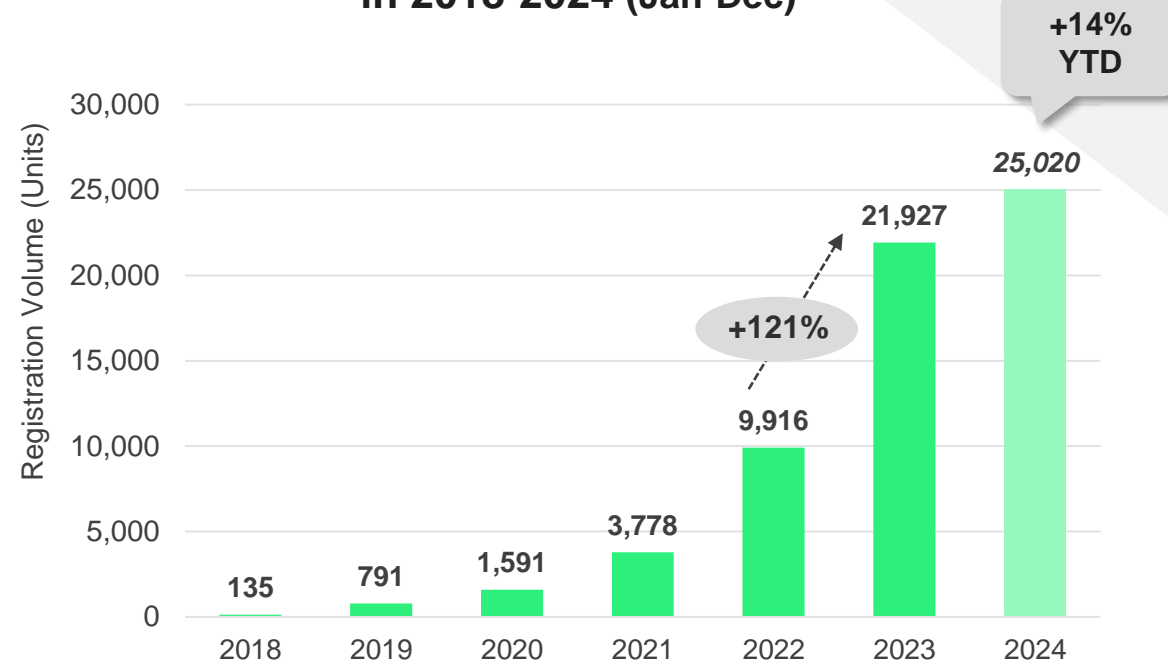
- เดือนธันวาคม 2024 มีปริมาณจดทะเบียนรถจักรยานยนต์ (จำแนกตามประเภทเชื้อเพลิง) รวม 141,075 คัน ปรับตัวลดลง -5% จากช่วงเดียวกันของปีก่อนหน้า (YoY)
- รถจักรยานยนต์เครื่องยนต์สันดาปภายใน (ICE) มีปริมาณจดทะเบียนมากที่สุด อยู่ที่ 139,378 คัน (คิดเป็นสัดส่วน 98.8% ของปริมาณรถยนต์จดทะเบียนรถจักรยานยนต์ทั้งหมด) โดยปริมาณการจดทะเบียนรถจักรยานยนต์ ICE ปรับตัวลดลง -5% เมื่อเปรียบเทียบกับช่วงเดียวกันของปีก่อนหน้า (YoY)
- สำหรับรถจักรยานยนต์ BEV ในเดือนธันวาคม 2024 มีปริมาณการจดทะเบียนรวม 1,648 คัน ลดลง 11% จากช่วงเดียวกันของปีก่อนหน้า (YoY) ในขณะที่รวมปริมาณการจดทะเบียนสะสมของรถจักรยานยนต์ BEV ในปี 2024 มีจำนวนทั้งสิ้น 25,020 คัน เพิ่มขึ้น +14% YoY

10. Motorcycle: Registration Number [2/2]

Motorcycle Registration Proportion By Fuel Types in 2018-2024 (Jan-Dec)



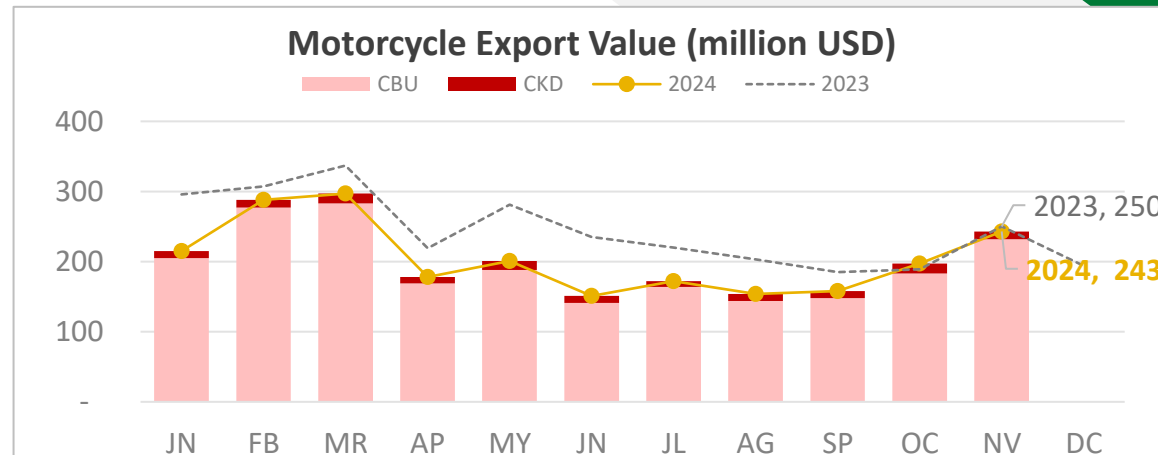
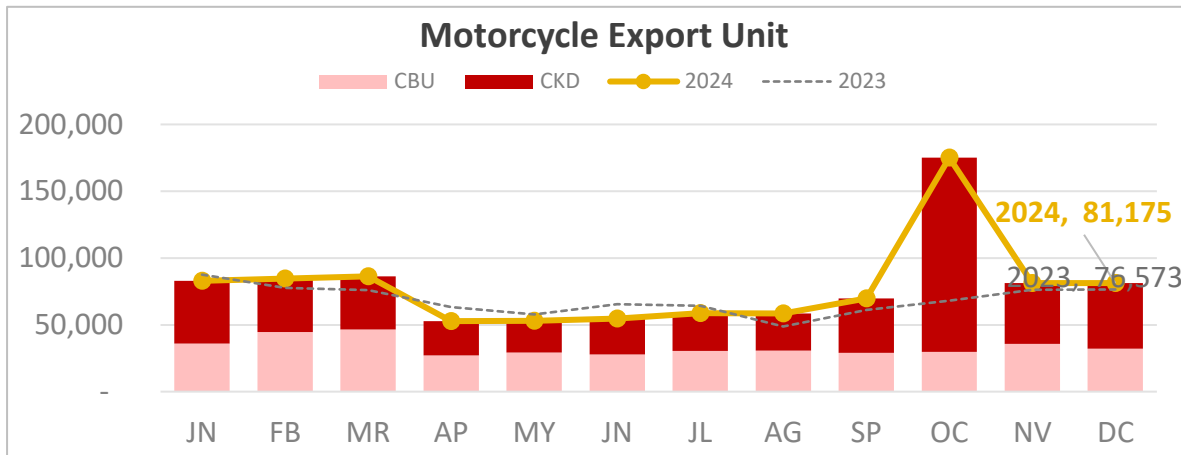
BEV Motorcycle Registration Proportion in 2018-2024 (Jan-Dec)



Cumulative Registration (As of December 2024): **79,785 units***

Remark: BEV motorcycle included Personal motorcycle and Motorcycle for Public Service
Source: Department of land transport: DLT

11. Motorcycle : Export



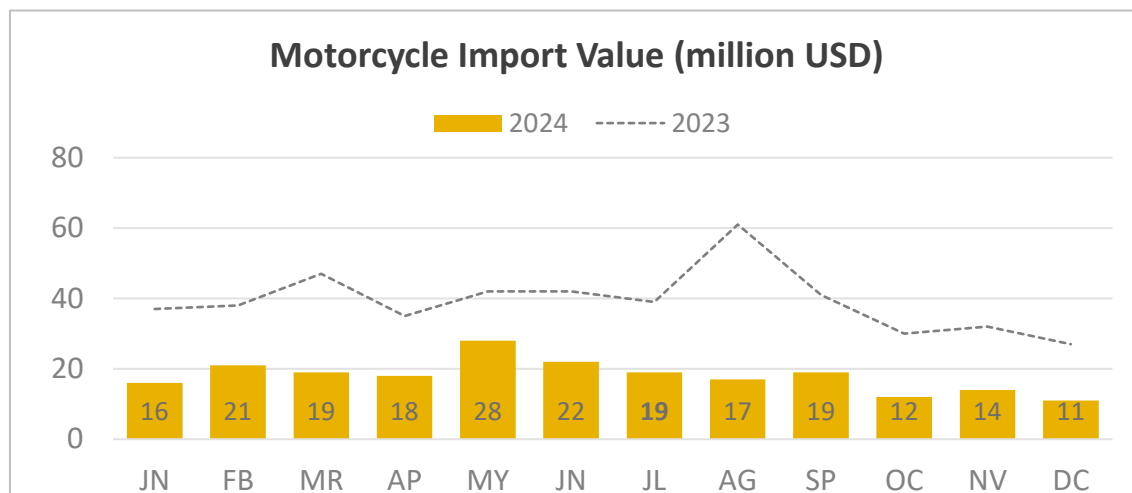
Vehicle Type	Dec 2024	%Δ YoY	%Δ MoM	Accum.	%Δ YoY
■ CBU	32,263	-19%	-10%	399,603	-15%
■ CKD	48,912	34%	8%	539,159	53%
Total	81,175	6%	0%	938,762	14%

Vehicle Type	Dec 2024	%Δ YoY	%Δ MoM	Accum.	%Δ YoY
■ CBU	234	26%	1%	2,368	-15%
■ CKD	15	88%	36%	135	4%
Total	249	28%	2%	2,503	-14%

Description: December 2024

- การส่งออกรถจักรยานยนต์สำเร็จรูป (CBU) มีจำนวน 32,263 คัน ปรับตัวลดลง -19% YoY โดยมีมูลค่าส่งออกรถจักรยานยนต์สำเร็จรูปรวม 234 ล้านบาทเพิ่มขึ้น 26% YoY
- ส่วนทางด้าน การส่งออกชิ้นส่วนประกอบของรถจักรยานยนต์แบบครบชุดสมบูรณ์ (CKD) มีจำนวน 48,912 ชุด ปรับตัวเพิ่มขึ้น +34% YoY โดยในเดือนธันวาคม 2024 ที่ผ่านมา ไทยมีมูลค่าการส่งออกชิ้นส่วนประกอบฯ (CKD) ทั้งหมด 15 ล้านบาทเพิ่มขึ้น 88% เมื่อเทียบกับปีที่ผ่านมา

12. Motorcycle : Import Value



Vehicle Type	Dec 2024	%Δ YoY	%Δ MoM	Accum.	%Δ Accum
Motorcycle	11	-59%	-21%	216	-54%



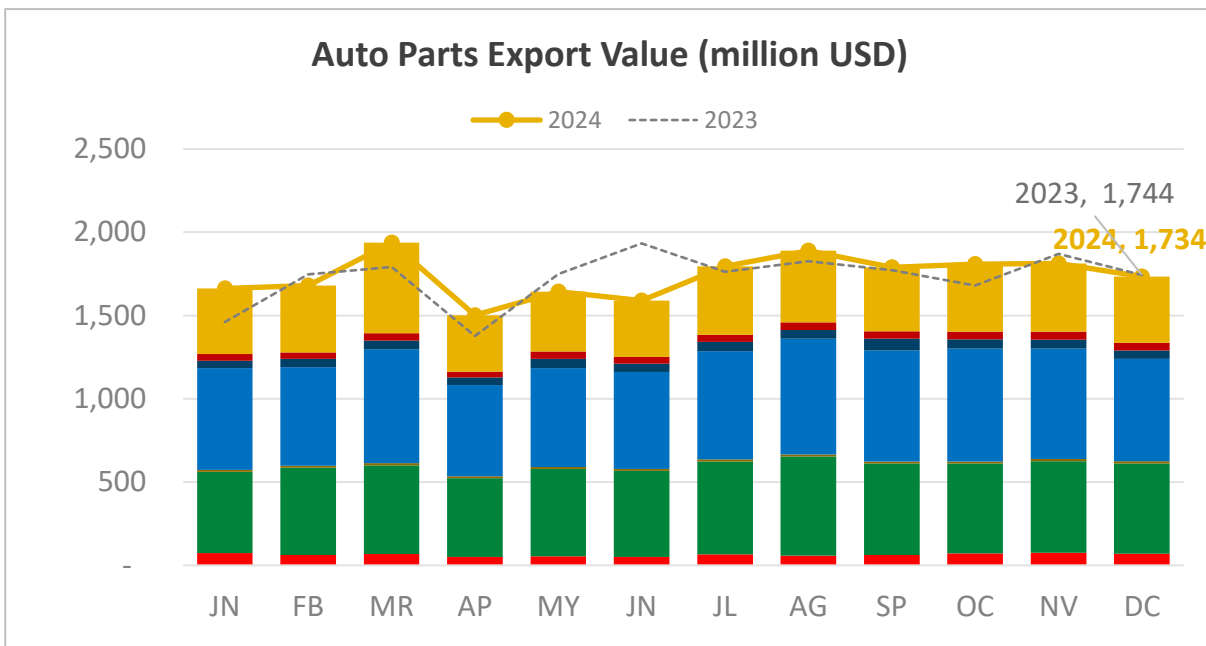
Description: December 2024

- เดือนธันวาคม 2024 ไทยมีมูลค่านำเข้ารถจักรยานยนต์ 11 ล้านดอลลาร์สหรัฐ ลดลง -60% เมื่อเทียบกับช่วงเดียวกันของปีก่อนหน้า (YoY) ส่งผลให้ไทยมีมูลค่าการนำเข้าสะสมของรถจักรยานยนต์สำเร็จรูปทั้งสิ้น 216 ล้านดอลลาร์สหรัฐ ลดลง -54% เมื่อเทียบกับช่วงเดียวกันของปีก่อนหน้า (YoY) จากการปรับตัวลดลงของมูลค่าการนำเข้ารถจักรยานยนต์สำเร็จรูปในเดือนธันวาคมที่ผ่านมาเทียบกับปีก่อนหน้า เป็นผลจากมูลค่าการนำเข้าที่ลดลงในประเทศคู่ค้าสำคัญ อาทิ เวียดนาม อินโดนีเซีย ญี่ปุ่น และจีน เป็นต้น



Auto Parts

13. Auto Parts : Export

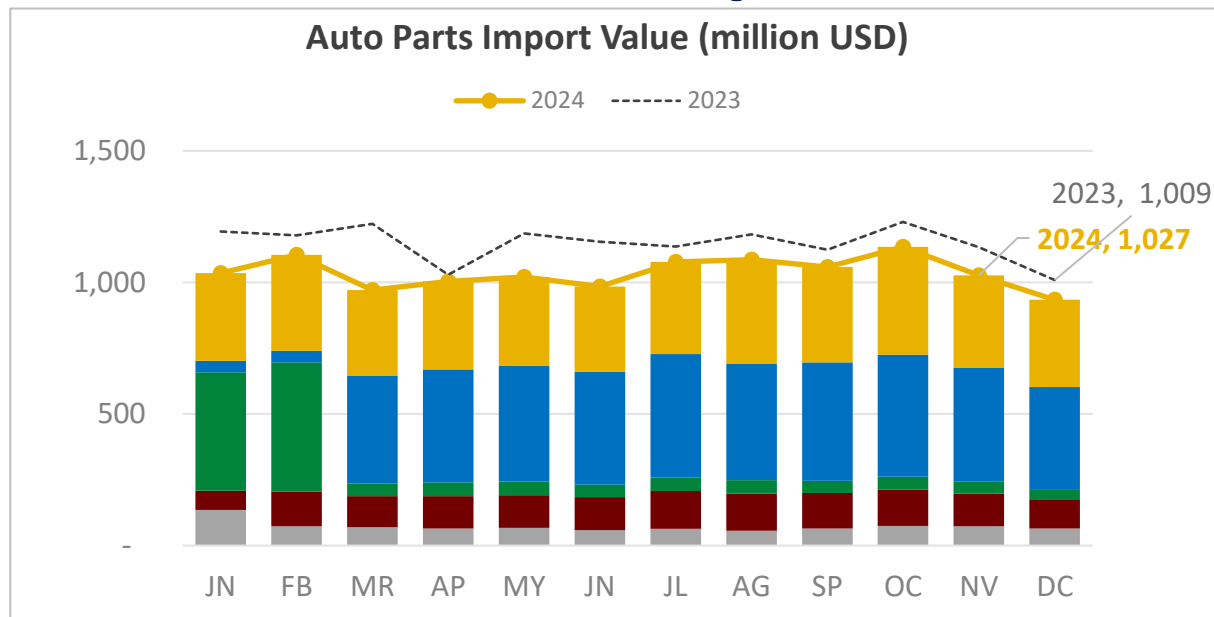


Auto Parts	Dec 2024	%Δ YoY	%Δ MoM	Accum.	%Δ YoY
Engine	398	-20%	-2.7%	4,813	-13%
Wiring & Harness	46	18%	-4%	518	-2%
Battery	51	13%	-6%	633	19%
Tire	614	4%	-7%	7,577	6%
Glass	14	17%	8%	149	11%
Motor vehicle parts	542	8%	-1%	6,393	4%
Motorcycle parts	69	25%	-8%	760	13%
Total	1,734	-1%	-4%	20,843	1%

Description: December 2024

- ในเดือนธันวาคม 2024 ที่ผ่านมา ไทยมีมูลค่าส่งออกชิ้นส่วนยานยนต์ 1,734 ล้านดอลลาร์สหรัฐ ลดลง -1% เมื่อเปรียบเทียบกับช่วงเดียวกันของปีก่อนหน้า
- โดยประเภทชิ้นส่วนยานยนต์ที่ไทยมีมูลค่าส่งออกสูง ได้แก่ ยางล้อ 614 ล้านดอลลาร์สหรัฐ เพิ่มขึ้น 4% YoY รองลงมา คือ กลุ่มชิ้นส่วนสำหรับรถยนต์ 542 ล้านดอลลาร์สหรัฐ เพิ่มขึ้น 8% YoY และกลุ่มเครื่องยนต์ 398 ล้านดอลลาร์สหรัฐ ปรับตัวลดลง -20% YoY โดยมีมูลค่าการส่งออกรวมทั้ง 3 ประเภท คิดเป็นประมาณ 89.6% ของมูลค่าการส่งออกชิ้นส่วนยานยนต์รวม

14. Auto Parts : Import



Auto Parts	Dec 2024	%Δ YoY	%Δ MoM	Accum.	%Δ YoY
Engine	331	11%	-5%	4,220	-5%
Tire	42	5%	-11%	571	-3%
Motor vehicle parts	388	-20%	-7%	5,297	-14%
Motorcycle parts	65	0%	-13%	805	-16%
Other parts	108	-11%	-11%	1,548	-4%
Total	934	-7%	-9%	12,441	-10%

Description: December 2024

- ในเดือนธันวาคม 2024 ที่ผ่านมา ไทยมีมูลค่านำเข้าชิ้นส่วนยานยนต์รวมทั้งสิ้น 934 ล้านดอลลาร์สหรัฐ ลดลง -7% เมื่อเปรียบเทียบกับช่วงเดียวกันของปีก่อนหน้า (YoY)
- สำหรับประเภทชิ้นส่วนยานยนต์ที่ไทยมีมูลค่าการนำเข้าสูงที่สุดในเดือนที่ผ่านมา ได้แก่ กลุ่มชิ้นส่วนสำหรับรถยนต์ โดยมีมูลค่านำเข้ารวม 388 ล้านดอลลาร์สหรัฐ ลดลง -20% YoY และเครื่องยนต์ มีมูลค่าการนำเข้า 331 ล้านดอลลาร์สหรัฐ เพิ่มขึ้น 11% YoY โดยสัดส่วนนำเข้าชิ้นส่วนสำหรับรถยนต์ มีสัดส่วนคิดเป็น 41.5% ของมูลค่าการนำเข้ารวม และเครื่องยนต์ คิดเป็น 35.4% ของมูลค่าการนำเข้ารวม ตามลำดับ

Thailand Automotive Industry Recap. 2024



การผลิตและตลาดรถยนต์ (2024)

- ปริมาณการผลิตรถยนต์ในปี 2024 หดตัวลง 1,468,997 (-20% YoY) เป็นผลจากการจำหน่ายรถยนต์ในประเทศ-ส่งออกที่ชะลอตัว รวมถึงการเข้ามาทำตลาดของรถ EV จากค่ายรถยนต์จีน
- การผลิตเพื่อจำหน่ายในประเทศปี 2024 มีจำนวน 572,675 คัน ลดลง -26% YoY โดยเฉพาะการจำหน่ายรถปิกอัพ และ PPV ซึ่งลดลงกว่า 35-40% YoY จากความเข้มงวดในการปล่อยสินเชื่อแบบปรับพิศชอบ
- การส่งออกในปี 2024 ลดลง -9% YoY (ส่งออกรวม 1,019,213 คัน) โดยเฉพาะการส่งออกไปยังตลาดเอเชียที่ปรับตัวลดลงกว่า -15% YoY
- การผลิตรถ PC-XEV มีสัดส่วนเฉลี่ย 36% เทียบกับภาพรวมการผลิต PC ขณะที่ปริมาณการจดทะเบียนของ xEV ในประเทศ อยู่ที่ประมาณ 30% เพิ่มขึ้นจาก 20% ในปี 2023



การผลิตและตลาดรถจักรยานยนต์ (2024)

- ภาพรวมการผลิตรถจักรยานยนต์ CBU ในปี 2024 ลดลง -11% YoY (โดยมีปริมาณการผลิตที่ 1,887,208 คัน) ตามการชะลอตัวทั้งตลาดในตลาตส่งประเทศและการส่งออก
- การผลิตเพื่อจำหน่ายรถจักรยานยนต์ในประเทศ หดตัว -9% YoY โดยมีปริมาณการจำหน่ายรวม 1,683,239 คัน (หรือคิดเป็น 89% ของปริมาณการผลิตรถจักรยานยนต์รวม)
- การส่งออกรถจักรยานยนต์สำเร็จรูป CBU ภาพรวมมีแนวโน้มปรับตัวลดลง (-15% YoY) ขณะที่การส่งออก CKD ยังคงมีแนวโน้มขยายตัวได้ค่อนข้างดี (+53% YoY)

Thailand Automotive Industry Recap. 2024



ปัจจัยสนับสนุนต่ออุตสาหกรรมยานยนต์ไทยในปี 2025

- **ไทยยังคงมีโอกาสเป็นฐานการผลิตยานยนต์ไฟฟ้าในภูมิภาค ASEAN** จากมาตรการการส่งเสริมของรัฐ ที่กำหนดให้ผู้ประกอบการต้องผลิตชุดเซกการนำเข้า รวมถึงการขยายตัวของการลงทุนในการผลิตรถยนต์ไฟฟ้า (BEV) ในประเทศ ซึ่งในปี 2024 ที่ผ่านมา ไทยมีการลงทุนผลิตรถยนต์ไฟฟ้า จากค่ายรถยนต์จากประเทศจีนกว่า 7 ค่าย ด้วยมูลค่าการลงทุนกว่า 111,500 ล้านบาท ทำให้ไทยมีกำลังการผลิตรถยนต์ไฟฟ้า BEV กว่า 499,000 คันต่อปี
- **สถานการณ์เศรษฐกิจในประเทศที่มีแนวโน้มขยายตัว (+2.4-2.9%)** โดยส่วนหนึ่งเป็นผลมาจากการขยายตัวของภาคการท่องเที่ยวและจำนวนนักท่องเที่ยวต่างชาติเพิ่มขึ้น
- **ปริมาณการส่งออกสินค้าเกษตรและอุตสาหกรรมขยายตัว** ทำให้ความต้องการใช้รถยนต์ โดยเฉพาะรถยนต์เชิงพาณิชย์ ที่เพิ่มขึ้น
- **มาตรการกระตุ้นเศรษฐกิจของภาครัฐ** ที่ช่วยทำให้เกิดการหมุนเวียนของระบบเศรษฐกิจในประเทศ ช่วยกระตุ้นให้เกิดสภาพคล่องทางการเงินมากขึ้น
- **การขยายตัวของภาคการลงทุนในประเทศ:** ในปี 2024 มีผู้ขอรับส่งเสริมการลงทุนในประเทศ สูงถึง 1.12 ล้านล้านบาท (สูงที่สุดในรอบ 10 ปี) โดยมูลค่าการลงทุนเพิ่มขึ้น +35% YoY โดยการลงทุนในกลุ่มยานยนต์และชิ้นส่วนยานยนต์มีมูลค่า 102,366 ล้านบาท
- **นโยบายการเพิ่มอุปทานน้ำมัน-ก๊าซธรรมชาติ ของสหรัฐอเมริกา** อาจส่งผลทำให้ระดับราคาพลังงาน/เชื้อเพลิงลดลง ส่งผลให้กำลังซื้อของผู้บริโภคเพิ่มขึ้น



ปัจจัยเฝ้าระวังที่ยังคงต้องติดตามอย่างใกล้ชิด

- **ความเข้มงวดการอนุมัติสินเชื่อของสถาบันการเงิน** เนื่องจากปัจจุบันสถาบันการเงินมีมาตรการปล่อยสินเชื่อแบบรัดกุม จากสถานการณ์หนี้ครัวเรือน/หนี้สาธารณะที่อยู่ในระดับสูง
- **สงครามการค้ารถยนต์ในตลาดที่อาจมีความรุนแรงมากขึ้น** จากการชะลอตัวของตลาดยานยนต์ในประเทศจีน และในภูมิภาคเอเชีย
- **ความขัดแย้งเชิงภูมิรัฐศาสตร์ในตลาดสำคัญของไทย** โดยเฉพาะตะวันออกกลางที่อาจก่อให้เกิดความยากลำบากในการส่งออกสินค้าไปยังตลาดดังกล่าว
- **ความชัดเจนในมาตรการด้านการค้าและอื่น ๆ ของสหรัฐอเมริกา** ที่อาจส่งผลกระทบต่อ การขยายตัวของอุตสาหกรรม และการส่งออกสินค้าของไทย
- **มาตรการเข้มงวดการปล่อยคาร์บอนของรถยนต์ของประเทศคู่ค้า** เช่น ออสเตรเลีย ที่มีมาตรการ NVES (New Vehicle Efficiency Standard) เพื่อลดอัตราการปล่อยก๊าซเรือนกระจกจากยานยนต์บนท้องถนน



Thank you



Automotive Intelligence Unit,
Thailand Automotive Institute



02-712-2414



aiu@thaiauto.or.th



data.thaiauto.or.th