



THE THAI BANKERS' ASSOCIATION

สรุปภาวะเศรษฐกิจไทยรายเดือน

ชมรมนักวิเคราะห์เศรษฐกิจ สมาคมธนาคารไทย

5 กุมภาพันธ์ 2568

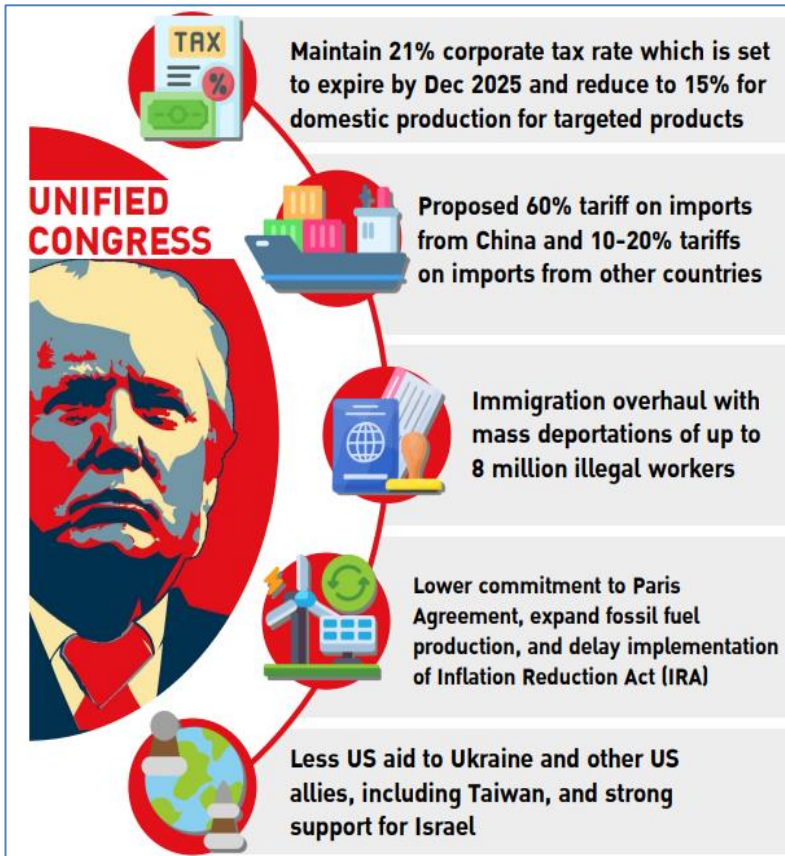
- **สงครามการค้ารอบใหม่เริ่มแล้วที่เม็กซิโก แคนาดา และจีน ท่ามกลางการตอบโต้** โดยสหรัฐฯ ประกาศจะขึ้นอัตราภาษีนำเข้าเข้าต่อกลุ่มประเทศเป้าหมาย ทั้งต่อเม็กซิโกและแคนาดาในอัตรา 25% และจีนในอัตรา 10% ซึ่งจะส่งผลกระทบต่อภาคการเติบโตของเศรษฐกิจในปี 2568 และจะยิ่งส่งผลกระทบมากขึ้นในปี 2569 นอกจากนี้ ยังผลักดันนโยบายเร่งด่วนผ่านการใช้คำสั่งของฝ่ายบริหาร (Executive Order) รวมถึงนโยบายที่เคยหาเสียงไว้ ครอบคลุมทั้งประเด็นการค้าที่ไม่เป็นธรรม การจัดการคนเข้าเมือง และการถอนตัวจากข้อตกลงปารีส เป็นต้น
- **ความขัดแย้งทางการค้ากดดันสินค้าจากต่างชาติเข้ามาแย่งตลาดและกระทบต่อภาคการผลิตของไทย** สินค้าต่างประเทศที่ล้นตลาดจากปัญหาสงครามการค้าและการแยกตัว (De-coupling) ทะลักเข้ามาในประเทศ ซึ่งส่งผลกระทบต่อภาคการผลิตและการจ้างงาน จากการศึกษาผลกระทบดังกล่าวตามข้อเสนอในสมุดปกขาวของ กกร. โดยกระทรวงพาณิชย์ พบว่า กลุ่มสินค้าสำคัญที่ได้รับผลกระทบมาก เช่น เหล็ก พลาสติก เครื่องใช้ไฟฟ้า ผลิตภัณฑ์เสริมอาหาร เครื่องนุ่งห่ม แก้วและกระจก เครื่องสำอาง เป็นต้น
- **เศรษฐกิจไทยปี 2568 มีแนวโน้มขยายตัวจำกัด** การกีดกันทางการค้าที่รุนแรงและทิศทางค่าเงินบาทที่แข็งค่าอย่างต่อเนื่องเป็นความท้าทายต่อการส่งออก ส่วนภาคอุตสาหกรรมบางสาขาเผชิญการแข่งขันจากสินค้าต่างชาติ ขณะที่อุปสงค์ภายในประเทศยังอ่อนแอ จึงจำเป็นอย่างยิ่งในการวางแผนทางเพื่อลดผลกระทบทั้งในระยะสั้นและในระยะยาว โดยใช้ประโยชน์จากกระแสการแยกตัวของ Supply Chain ดึงดูดการลงทุนจากต่างประเทศ (FDI) ซึ่งในปีที่ผ่านมาการขอรับการส่งเสริมการลงทุนสูงถึง 1.14 ล้านล้านบาท สูงสุดในรอบ 10 ปี นอกจากนี้ ยังต้องเร่งทำข้อตกลงทางการค้าเพิ่มเติมจาก FTA ไทย-EFTA ที่เพิ่งสำเร็จ เพื่อเสริมความสามารถในการแข่งขันของสินค้าไทยเมื่อเทียบกับประเทศเพื่อนบ้าน

นโยบายเร่งด่วน ครอบคลุมทั้งประเด็น Unfair Trade คนเข้าเมือง และ ส่งเสริมพลังงานฟอสซิล



THE THAI BANKERS' ASSOCIATION

TRUMP's Agendas



TRUMP 's recent Executive Orders/Actions

- “ Will bring down corporate tax to 15% if you make your product in the U.S. ” *
- **America First Trade Policy**
- **25% tariffs on Mexico and Canada as well as a 10% duty on China**
- Directs the military to focus on securing US borders, stopping illegal immigration, drug trafficking
- Realigning the United States Refugee Admissions Program
- Protecting the Meaning and Value of American Citizenship
- Protecting the American People Against Invasion
- Withdrawing the US from the Paris Agreement
- Declares a national energy emergency
- Unleashing American Energy
- Removes regulations to boost US energy production; eliminates the “electric vehicle (EV) mandate”
- Prioritizes US interests in all foreign policy decisions
- Revaluating and Realigning US Foreign Aid

ที่มา: CNBC, TDRI EIS, The White House, WEF (As of 3 Feb 2025)

หมายเหตุ: * คำสัมภาษณ์ Trump จากงาน WEF 2025

ตลาดการเงินผันผวนจากการประกาศขึ้นภาษี ในช่วงสุดสัปดาห์แรก ของเดือน ก.พ. 68



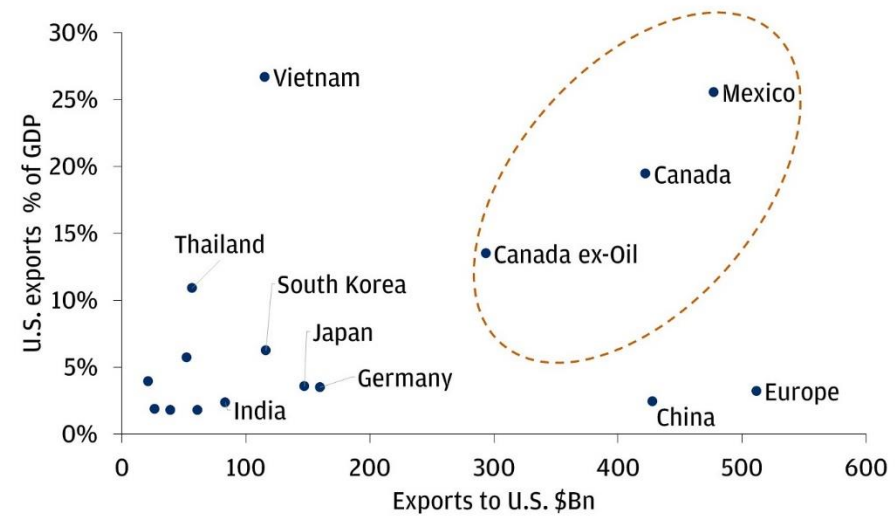
THE THAI BANKERS' ASSOCIATION

ค่าเงิน Mexico และ Canada ผันผวน



เป็นประเทศที่ความเสี่ยงจาก tariff สูงอยู่แล้ว

Canada and Mexico are most at risk to tariffs



Source: J.P.Morgan; Bloomberg Finance L.P. Data as of December 2024.

สงครามการค้ารุนแรงขึ้นชัดเจน โดย ปธน. ทรัมป์ ประกาศขึ้นภาษีนำเข้า ต่อเม็กซิโก แคนาดา และจีน ขณะที่มีการตอบโต้กลับทันที



THE THAI BANKERS' ASSOCIATION

US actions

- 25% tariffs on Mexico and Canada (10% on energy) as well as a 10% duty on China

Demand

- Intensified efforts to intercept fentanyl trafficking
- Enhanced measures to prevent irregular migration

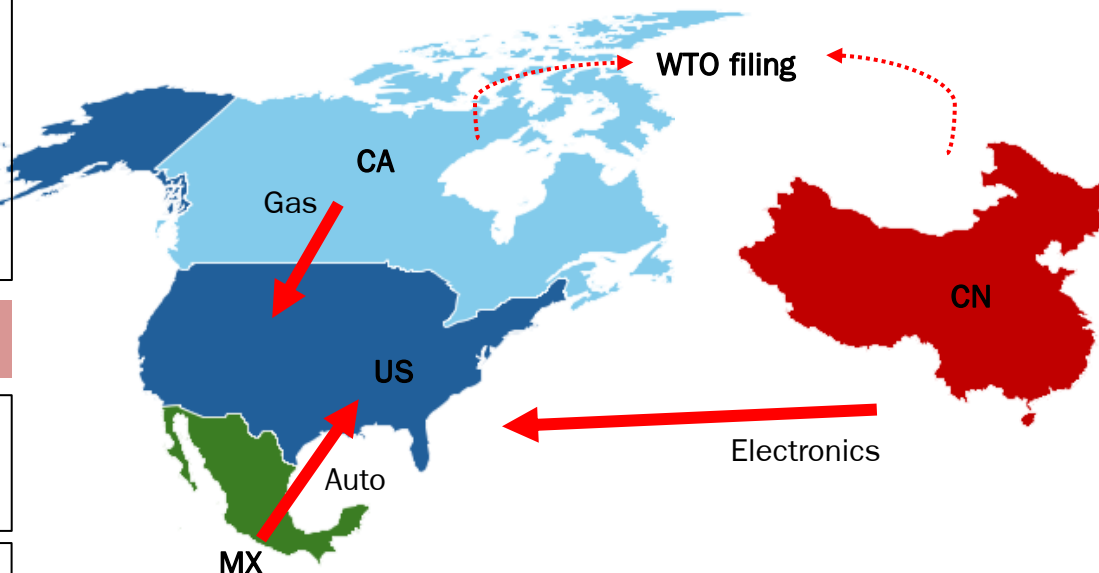
Retaliation

- **Canada tariffs of 25%** worth \$Bn 155 of U.S. goods (40% total imports from US)

- China impose **15% tariff on coal and LPG** as well as a **10% tariff on crude oil, agri machinery and large-engine cars**

Next station

- EU: highly speculate, 25% tariff on EU auto imports, up from the current 2.5%



	US imports from	Dependence on US imports	TH exports destination
United States			17.1%
Canada	13.6%	77.7%	0.4%
Mexico	15.1%	79.6%	1.2%
China	14.1%	14.8%	12.1%

Trade war รอบใหม่เริ่มขึ้นแล้ว คาดกระทบ GDP US -0.3% ในปี 69

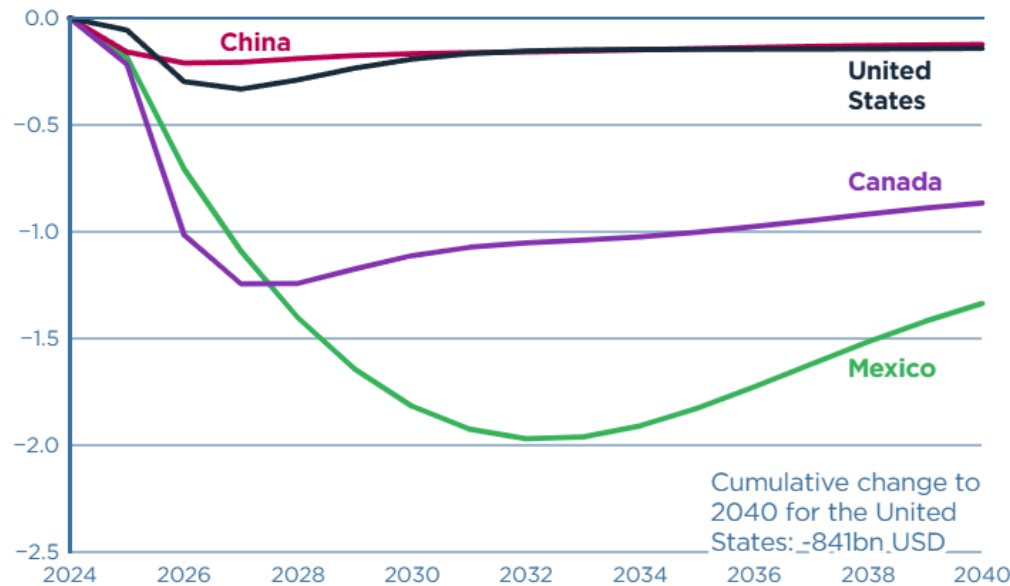


THE THAI BANKERS' ASSOCIATION

25 percent tariffs on Canada and Mexico with an added 10 percent tariff on China would cause lower GDP and higher inflation than otherwise

Projected percent change from baseline forecast for each country, 2024-40

Click to filter by: **Real GDP** Inflation



Notes: Scenario assumes that China retaliates.

Source: Warwick McKibbin, Megan Hogan, and Marcus Noland, *The international economic implications of a second Trump presidency*, PIIE Working Paper 24-20.



Scenario

- 25% tariff on all goods from Mexico and Canada
- Additional 10% tariff on all goods from China, and China retaliate at the same amount

Impact on baseline GDP

(%)	2025	2026
US	-0.06	-0.3
CA	-0.22	-1.01
MX	-0.18	-0.71
CN	-0.16	-0.21

ด้านเฟดมีท่าที่ไม่รีบลดดอกเบี้ย คาดจะเริ่มปรับลดช่วง 2H68

ความไม่แน่นอนดังกล่าวจะสร้างความผันผวนในตลาดเงินต่อเนื่อง

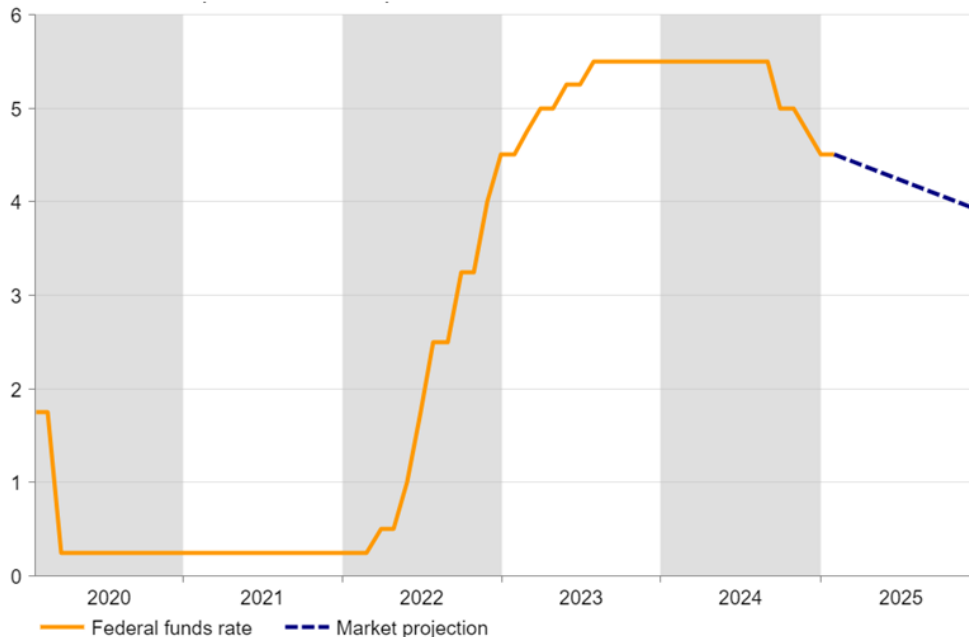


THE THAI BANKERS' ASSOCIATION

- เฟดส่งสัญญาณไม่เร่งปรับลดดอกเบี้ย หลังคงอัตราดอกเบี้ยนโยบายไว้ที่ 4.25 - 4.50% ในการประชุมเมื่อวันที่ 29 ม.ค. 68 พร้อมระบุว่าตลาดแรงงานยังคงแข็งแกร่ง ขณะที่การลดอัตราดอกเบี้ยเร็วเกินไปจะเอื้อต่อแรงกดดันเงินเฟ้อที่อาจเพิ่มขึ้นอีกได้ ทั้งนี้ตลาดประเมินว่าเฟดมีโอกาสปรับลดดอกเบี้ย 50 bps ครั้งในช่วงที่เหลือของปี 2568 สอดคล้องกับการคาดการณ์ของนักลงทุนตามข้อมูล Fed Watch Tool ล่าสุดเมื่อวันที่ 3 ก.พ. 68 ซึ่งมองว่าเฟดจะลดดอกเบี้ยในเดือน มิ.ย. และ ต.ค. 68 ครั้งละ 25 bps สู่ระดับ 3.75-4.00% (ช้ากว่าเดิมที่คาดว่า การลดดอกเบี้ยจะเกิดขึ้นในเดือน พ.ค.) ความไม่แน่นอนในการปรับลดดอกเบี้ยของเฟดจะส่งผลกระทบต่อความผันผวนของตลาดการเงิน

คาดเฟดปรับลดดอกเบี้ย 2 ครั้ง ภายในสิ้นปี 2568

Market forecasts for the Fed Funds rate



CME FedWatch Tool Projections

	As of 3 Feb 25		As of 2 Jan 25	
	FOMC Decision	Target Range	FOMC Decision	Target Range
Mar25F	-	4.25-4.50%	-	4.25-4.50%
May25F	-	4.25-4.50%	-0.25%	4.00-4.25%
Jun25F	-0.25%	4.00-4.25%	-	4.00-4.25%
Jul25F	-	4.00-4.25%	-	4.00-4.25%
Sep25F	-	4.00-4.25%	-	4.00-4.25%
Oct25F	-0.25%	3.75-4.00%	-	4.00-4.25%
Dec25F	-	3.75-4.00%	-0.25%	3.75-4.00%

สงครามการค้ากดดันการผลิตของไทย โดยอุตสาหกรรมถึง 23 สาขากำลังเผชิญปัญหาการตีตลาดจากสินค้าต่างชาติ



THE THAI BANKERS' ASSOCIATION

- สืบเนื่องจาก กกร. ได้นำคณะเข้าหารือพร้อมมอบสมุดปกขาวข้อเสนอทางเศรษฐกิจแก่ทางรัฐบาล เมื่อวันที่ 28 ต.ค. 67 ประเด็นหนึ่ง มีข้อเสนอว่าควรมีการศึกษาผลกระทบของปัญหาสินค้าทะลักเข้ามาในประเทศเพื่อเป็นกรอบแนวทางในการจัดทำข้อเสนอแนะช่วยเหลือแก่กลุ่มอุตสาหกรรมภายในประเทศและธุรกิจขนาดกลางและขนาดย่อมในการรับมือและปรับตัวต่อการเปลี่ยนแปลง
- สำนักงานนโยบายและยุทธศาสตร์การค้า (สนค.) กระทรวงพาณิชย์ ได้รับมอบหมายให้ดำเนินการศึกษา โดยประเมินว่ามีกลุ่มอุตสาหกรรมที่ได้รับผลกระทบ 23 สาขา สอดคล้องกับที่ภาคเอกชนเสนอ ประกอบด้วย (1) เครื่องจักรกลโลหะการ (2) เครื่องจักรกลการเกษตร (3) เหล็ก (4) อะลูมิเนียม (5) หล่อโลหะ (6) พลาสติก (7) เครื่องใช้ไฟฟ้า และอิเล็กทรอนิกส์ (8) เพอร์นิเจอร์ และหัตถกรรมสร้างสรรค์ (9) อาหารและเครื่องดื่ม (10) ผลิตภัณฑ์เสริมอาหาร (11) ต่อเรือ ซ่อมเรือ และก่อสร้างงานเหล็ก (12) เครื่องนุ่งห่ม (13) เทคโนโลยีชีวภาพ (14) แก้วและกระจก (15) เยื่อและกระดาษ (16) เครื่องสำอาง (17) เคมีภัณฑ์ (18) แกรนิตและหินอ่อน (19) เซรามิก (20) ปูนซีเมนต์ (21) อัญมณีและเครื่องประดับ (22) หนังสือและผลิตภัณฑ์หนังสือ และ (23) สิ่งทอ
- การพิจารณาผลกระทบ แบ่งเป็น 3 ด้าน ได้แก่ การนำเข้า การผลิต และการจ้างงาน (ชั่วโมงการทำงาน) ใน 2 ช่วงเวลา คือ (1) เทียบช่วงปี 2566 เทียบกับปี 2565 และ (2) เทียบช่วง 9 เดือนแรกของปี 2567 เทียบกับ 9 เดือนแรกของปี 2566

การศึกษาผลกระทบของสินค้าที่ทะลักเข้ามาในประเทศไทย รายอุตสาหกรรม

กองนโยบายและยุทธศาสตร์การค้า สืบค้าอุตสาหกรรมและธุรกิจบริการ
สำนักงานนโยบายและยุทธศาสตร์การค้า
กระทรวงพาณิชย์ มกราคม 2568

เครื่องใช้ไฟฟ้าที่ทะลักเข้ามากดดันภาคการผลิต ขณะที่แรงงาน เฟอร์นิเจอร์กำลังแย่งท่ามกลางเหล็กและพลาสติกต่างชาติที่ไหลบ่า



THE THAI BANKERS' ASSOCIATION

ลำดับ	อุตสาหกรรม	ด้านการนำเข้า		ด้านการผลิต		ด้านชั่วโมงการทำงาน	
		รายการ	ผลกระทบ	รายการ	ผลกระทบ	รายการ	ผลกระทบ
1	อุตสาหกรรมเครื่องจักรกลโลหะการ	ภาพรวม	เบื้องต้น	-	-	-	-
		เครื่องจักรใช้ในอุตสาหกรรม และส่วนประกอบ	เบื้องต้น				
		เครื่องจักรกลอื่น ๆ และส่วนประกอบ	บวก				
2	อุตสาหกรรมเครื่องจักรกลการเกษตร	ภาพรวม	เบื้องต้น	การผลิตเครื่องยนต์และเครื่องกังหัน	เบื้องต้น	การผลิตเครื่องยนต์และเครื่องกังหัน	เบื้องต้น
		เครื่องจักรใช้ในการเกษตร	เบื้องต้น				
		แทรกเตอร์และส่วนประกอบ	เบื้องต้น				
3	เหล็ก	ภาพรวม	เบื้องต้น	การผลิตโลหะขั้นมูลฐาน	บวก	การผลิตโลหะขั้นมูลฐาน	เบื้องต้น
		ผลิตภัณฑ์โลหะทำด้วยเหล็ก	บวก	การผลิตผลิตภัณฑ์โลหะประดิษฐ์ (ยกเว้นเครื่องจักรและอุปกรณ์)	เบื้องต้น	การผลิตผลิตภัณฑ์โลหะประดิษฐ์ (ยกเว้นเครื่องจักรและอุปกรณ์)	บวก
		เหล็ก เหล็กกล้า และผลิตภัณฑ์	เบื้องต้น				
4	อะลูมิเนียม	ภาพรวม	เบื้องต้น	การผลิตโลหะขั้นมูลฐาน	บวก	การผลิตโลหะขั้นมูลฐาน	เบื้องต้น
		ผลิตภัณฑ์โลหะทำด้วยอะลูมิเนียม	เบื้องต้น	การผลิตผลิตภัณฑ์โลหะประดิษฐ์ (ยกเว้นเครื่องจักรและอุปกรณ์)	เบื้องต้น	การผลิตผลิตภัณฑ์โลหะประดิษฐ์ (ยกเว้นเครื่องจักรและอุปกรณ์)	บวก
		อลูมิเนียมและผลิตภัณฑ์	เบื้องต้น				

ลำดับ	อุตสาหกรรม	ด้านการนำเข้า		ด้านการผลิต		ด้านชั่วโมงการทำงาน	
		รายการ	ผลกระทบ	รายการ	ผลกระทบ	รายการ	ผลกระทบ
5	หล่อโลหะ	ภาพรวม	เบื้องต้น	การผลิตโลหะขั้นมูลฐาน	บวก	การผลิตโลหะขั้นมูลฐาน	เบื้องต้น
		เครื่องมือเครื่องใช้ทำด้วยโลหะสามัญ	เบื้องต้น	การผลิตผลิตภัณฑ์โลหะประดิษฐ์ (ยกเว้นเครื่องจักรและอุปกรณ์)	เบื้องต้น	การผลิตผลิตภัณฑ์โลหะประดิษฐ์ (ยกเว้นเครื่องจักรและอุปกรณ์)	บวก
		สินแร่โลหะอื่น ๆ เศษโลหะ และผลิตภัณฑ์อื่น ๆ	เบื้องต้น				
6	พลาสติก	ภาพรวม	บวก	เม็ดพลาสติกและพลาสติกขั้นต้น	เบื้องต้น	-	-
		เม็ดพลาสติก	บวก	บรรจุภัณฑ์พลาสติก	เบื้องต้น	บรรจุภัณฑ์พลาสติก	เบื้องต้น
		ผลิตภัณฑ์จากพลาสติก	เบื้องต้น	ผลิตภัณฑ์พลาสติกสำเร็จรูปและสำเร็จรูป	เบื้องต้น	ผลิตภัณฑ์พลาสติกสำเร็จรูปและสำเร็จรูป	เบื้องต้น
7	เครื่องใช้ไฟฟ้าและอิเล็กทรอนิกส์	ภาพรวม	บวก	การผลิตผลิตภัณฑ์คอมพิวเตอร์	เบื้องต้น	การผลิตผลิตภัณฑ์คอมพิวเตอร์	เบื้องต้น
		เครื่องคอมพิวเตอร์ อุปกรณ์และส่วนประกอบ	บวก	อิเล็กทรอนิกส์และอุปกรณ์ที่ใช้ในทางทัศนศาสตร์	บวก	อิเล็กทรอนิกส์และอุปกรณ์ที่ใช้ในทางทัศนศาสตร์	เบื้องต้น
		อุปกรณ์ส่วนประกอบเครื่องใช้ไฟฟ้าและอิเล็กทรอนิกส์	บวก	การผลิตเครื่องใช้ในครัวเรือน	บวก	การผลิตเครื่องใช้ในครัวเรือน	เบื้องต้น
		เครื่องใช้ไฟฟ้าในบ้าน	เบื้องต้น	การผลิตเครื่องทำความเย็น	เบื้องต้น	-	-
8	เฟอร์นิเจอร์และหัตถกรรมสร้างสรรค์	ภาพรวม	เบื้องต้น	การผลิตเฟอร์นิเจอร์	เบื้องต้น	การผลิตเฟอร์นิเจอร์	บวก
		เครื่องใช้และเครื่องตกแต่งภายในบ้านเรือน	บวก				
		เฟอร์นิเจอร์และอุปกรณ์ใช้ในสำนักงาน	บวก				
		เครื่องใช้ในครัวและโต๊ะอาหาร	เบื้องต้น				

หมายเหตุ: พิจารณาผลกระทบ โดยเทียบการเปลี่ยนแปลง 2 ช่วง คือ (1) เทียบช่วงปี 2566 เทียบกับปี 2565 และ (2) เทียบช่วง 9 เดือนแรกของปี 2567 เทียบกับ 9 เดือนแรกของปี 2566
กำหนดให้ กระทบมาก = การนำเข้าเพิ่มขึ้น หรือ การผลิต/การจ้างงานลดลง อย่างต่อเนื่อง โดยเกินกว่าค่าเฉลี่ยในภาพรวมของทุกอุตสาหกรรมใน 2 ช่วงเวลา และ กระทบเบื้องต้น = การเปลี่ยนแปลงที่ต่ำกว่าค่าเฉลี่ยในภาพรวมของทุกอุตสาหกรรม
ที่มา: รายงานผลการศึกษารื่องผลกระทบของสินค้าที่ทะลักเข้ามาในประเทศรายอุตสาหกรรม โดยกระทรวงพาณิชย์ (ณ เดือน ม.ค. 2568)

การแย่งตลาดอาหาร/เครื่องดื่ม แก้ว เครื่องหนัง กระบวนการผลิตในประเทศ

ขณะที่แรงงานกลุ่มเครื่องนุ่งห่มกำลังแย้



THE THAI BANKERS' ASSOCIATION

ลำดับ	อุตสาหกรรม	ด้านการนำเข้า		ด้านการผลิต		ด้านชั่วโมงการทำงาน	
		รายการ	ผลกระทบ	รายการ	ผลกระทบ	รายการ	ผลกระทบ
9	อาหารและเครื่องดื่ม	ภาพรวม	เบื้องต้น	การผลิตผลิตภัณฑ์อาหาร	เบื้องต้น	การผลิตผลิตภัณฑ์อาหาร	เบื้องต้น
		ข้าวและผลิตภัณฑ์จากแป้ง	บวก	การผลิตสัตว์น้ำและผลิตภัณฑ์สัตว์น้ำสดแช่เย็น หรือแช่แข็ง	บวก		
		ผัก ผลไม้และของปรุงแต่งที่ทำจากผัก ผลไม้	บวก	การผลิตผลิตภัณฑ์ที่ได้จากการไม่-สี	บวก	การผลิตเครื่องดื่ม	เบื้องต้น
		นมและผลิตภัณฑ์นม	บวก	ธัญพืช			
		กาแฟ ชา เครื่องเทศ	บวก	การผลิตเครื่องดื่ม	เบื้องต้น		
ขนมหวานและซ็อกโกแลต	บวก						
10	ผลิตภัณฑ์เสริมอาหาร	ภาพรวม	บวก	-	-	-	-
		วิตามิน	บวก				
		ฮอโมน	บวก				
11	ต่อเรือ ซ่อมเรือ และก่อสร้างงานเหล็ก	เรือและสิ่งก่อสร้างลอยน้ำ	บวก	-	-	-	-
12	เครื่องนุ่งห่ม	เสื้อผ้าสำเร็จรูป	บวก	การผลิตเสื้อผ้าเครื่องแต่งกาย	เบื้องต้น	การผลิตเสื้อผ้าเครื่องแต่งกาย	บวก
13	เทคโนโลยีชีวภาพ	ภาพรวม	เบื้องต้น	น้ำดื่มป่าลัม	เบื้องต้น	น้ำดื่มป่าลัม	เบื้องต้น
		พืชน้ำดื่มและผลิตภัณฑ์	เบื้องต้น	เอทานอลและเอสเตอร์	เบื้องต้น	-	-
14	แก้วและกระจก	กระจก แก้วและผลิตภัณฑ์	บวก	แก้วและผลิตภัณฑ์แก้ว	บวก	แก้วและผลิตภัณฑ์แก้ว	เบื้องต้น
15	เยื่อกระดาษ	ภาพรวม	เบื้องต้น	เยื่อกระดาษ กระดาษ และกระดาษแข็ง	เบื้องต้น	เยื่อกระดาษ กระดาษ และกระดาษแข็ง	เบื้องต้น
		เยื่อกระดาษและเศษกระดาษ	เบื้องต้น				
		กระดาษและผลิตภัณฑ์กระดาษ	เบื้องต้น				
16	เครื่องสำอาง	ภาพรวม	บวก	น้ำหอม	เบื้องต้น	-	-
		สบู่มะม่วงซีกฟอก	บวก	เครื่องสำอาง และ			
		เครื่องสำอาง	บวก	เครื่องสำอาง			

ลำดับ	อุตสาหกรรม	ด้านการนำเข้า		ด้านการผลิต		ด้านชั่วโมงการทำงาน	
		รายการ	ผลกระทบ	รายการ	ผลกระทบ	รายการ	ผลกระทบ
17	เคมีภัณฑ์	ภาพรวม	บวก	สี น้ำมันชักเงา และสารเคลือบ	เบื้องต้น	สี น้ำมันชักเงา และสารเคลือบ	เบื้องต้น
		เคมีภัณฑ์อินทรีย์	เบื้องต้น	หมึกพิมพ์ และ น้ำมันทาไม้			
		สีทา วาร์นิชและวัสดุแต่งสี	เบื้องต้น	ปุ๋ยเคมีและสารประกอบไนโตรเจน		ปุ๋ยเคมีและสารประกอบไนโตรเจน	
		ปุ๋ย และยากำจัดศัตรูพืชและสัตว์	บวก				
18	แกวมืดและหินอ่อน	หินอ่อนและหินแกรนิต	เบื้องต้น	-	-	-	-
19	เซรามิก	ผลิตภัณฑ์เซรามิก	เบื้องต้น	ผลิตภัณฑ์เซรามิกชนิดเทอร์ราซีนและผลิตภัณฑ์เซรามิกอื่น ๆ	เบื้องต้น	ผลิตภัณฑ์เซรามิกชนิดเทอร์ราซีนและผลิตภัณฑ์เซรามิกอื่น ๆ	บวก
20	ปูนซีเมนต์	ปูนซีเมนต์	เบื้องต้น	ปูนซีเมนต์ ปูนไลม์ (ปูนขาว) และ ปูนปลาสเตอร์	บวก	ปูนซีเมนต์ ปูนไลม์ (ปูนขาว) และ ปูนปลาสเตอร์	เบื้องต้น
21	อัญมณีและเครื่องประดับ	ภาพรวม	บวก	เครื่องประดับเพชรพลอยแท้และสิ่งของที่เกี่ยวข้อ	เบื้องต้น	เครื่องประดับเพชรพลอยแท้และสิ่งของที่เกี่ยวข้อ	เบื้องต้น
		พลอย	บวก				
		กลุ่มอัญมณีสังเคราะห์ แพลทินัม เครื่องประดับอัญมณี	บวก	เครื่องประดับเพชรพลอยเทียมและสิ่งของที่เกี่ยวข้อ		เบื้องต้น	
22	หนังและผลิตภัณฑ์จากหนัง	ภาพรวม	บวก	เครื่องหนังและผลิตภัณฑ์ที่เกี่ยวข้อง	บวก	เครื่องหนังและผลิตภัณฑ์ที่เกี่ยวข้อง	เบื้องต้น
		หนังดิบและหนังฟอก	บวก				
		รองเท้าหนัง	บวก				
23	สิ่งทอ	ภาพรวม	เบื้องต้น	สิ่งทอ	บวก	สิ่งทอ	บวก

ที่มา: รายงานผลการศึกษารายผลกระทบบของสินค้าที่ทะลักเข้ามาในประเทศรายอุตสาหกรรม โดยกระทรวงพาณิชย์ (ณ เดือน ม.ค. 2568)

สำหรับไทย กระแสเร่งซื้อหุ้นส่งออกช่วงปลายปี 2567 ขณะที่อุปสรรคทางการค้าทำทลายต่อตัวเลขการส่งออกในปี 2568



THE THAI BANKERS' ASSOCIATION

การส่งออกของไทย								
(%YoY)								
Market (%2567 Share)	2566	2567						
		ก.ค.	ส.ค.	ก.ย.	ต.ค.	พ.ย.	ธ.ค.	YTD
Global (100.0)	-0.8	15.2	7.0	1.1	14.6	8.2	8.7	5.4
US (18.3)	1.7	26.3	3.0	18.1	25.3	9.5	17.5	13.7
EU28 (9.5)	-3.0	16.5	22.3	7.7	27.3	11.3	21.7	9.1
Japan (7.8)	-0.3	-2.5	-11.3	-5.5	7.0	-3.7	0.6	-5.3
China (11.7)	-0.8	9.9	6.7	-7.8	8.5	16.9	15.0	3.1
ASEAN5 (13.3)	-1.1	17.8	4.5	-6.7	6.8	-1.5	-0.6	-0.8
CLMV (10.0)	-14.3	19.8	13.7	8.3	27.9	21.0	20.7	12.7
Cambodia (3.1)	-25.6	53.5	13.6	53.9	94.4	41.8	55.3	43.4
Laos (1.6)	2.3	0.01	-5.6	-4.3	6.6	8.0	-3.1	6.1
Myanmar (1.4)	-6.2	-19.2	12.8	-24.4	4.7	18.5	47.5	-5.4
Vietnam (3.9)	-15.4	25.8	22.3	2.0	8.7	15.9	5.8	4.9

		มูลค่าการส่งออก เฉลี่ยต่อเดือน (ล้านดอลลาร์ฯ)
ปี 2567		25,044
Q4/2567		25,865
ต.ค. 2567		27,222
พ.ย. 2567		25,608
ธ.ค. 2567		24,766
คาดการณ์การขยายตัว ปี 2568		มูลค่าเฉลี่ยต่อเดือนใน ปี 2568 (ล้านดอลลาร์ฯ)
NESDC	2.6%	25,695
กกร.	1.5% ถึง 2.5%	25,420 – 25,670
BOT	2.7%	25,720
FPO	4.4%	26,146

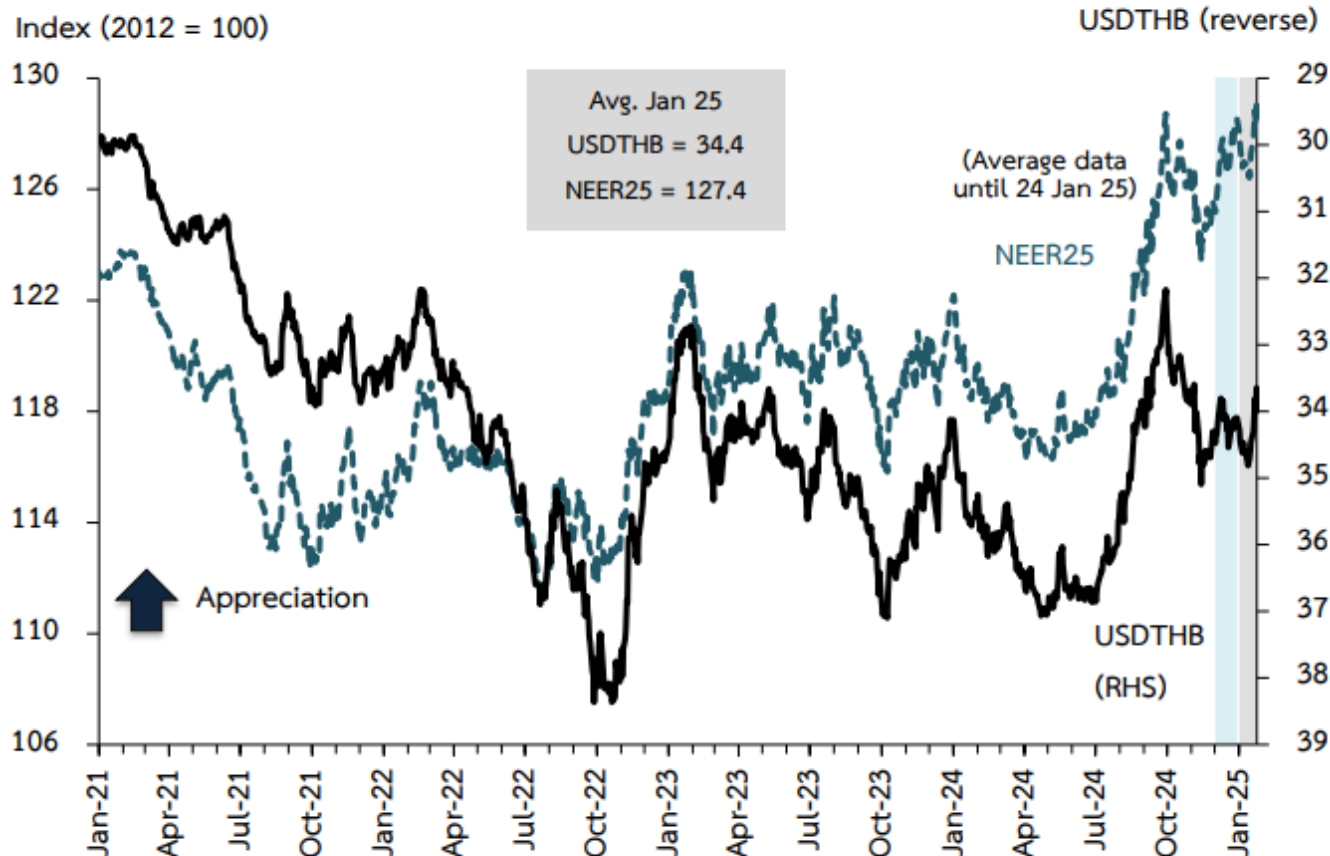
ที่มา: กระทรวงพาณิชย์ และสำนักงานเศรษฐกิจอุตสาหกรรม
หมายเหตุ: 1) ส่วนแบ่งตลาดเทียบมูลค่าส่งออกไทยทั้งหมดปี 2567

ประกอบกับทิศทางค่าเงินบาทที่แข็งค่าเทียบกับสกุลอื่น



THE THAI BANKERS' ASSOCIATION

THB and NEER movements



Note: Monthly average rate

Source: Bloomberg, calculated by Bank of Thailand

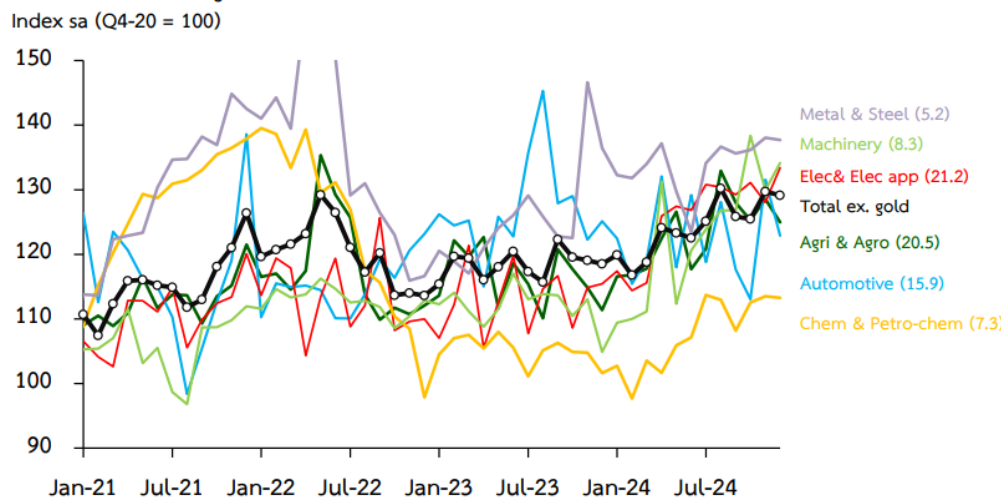
เป็นที่น่าสังเกตด้วยว่า การส่งออกที่เร่งขึ้น ไม่ได้ส่งผลดีต่อภาคการผลิตเท่าที่ควร



THE THAI BANKERS' ASSOCIATION

การส่งออกเร่งตัวขึ้นใน Q4/67 ส่วนหนึ่งจากการเร่ง
ส่งออกก่อนผลกระทบจาก trade war

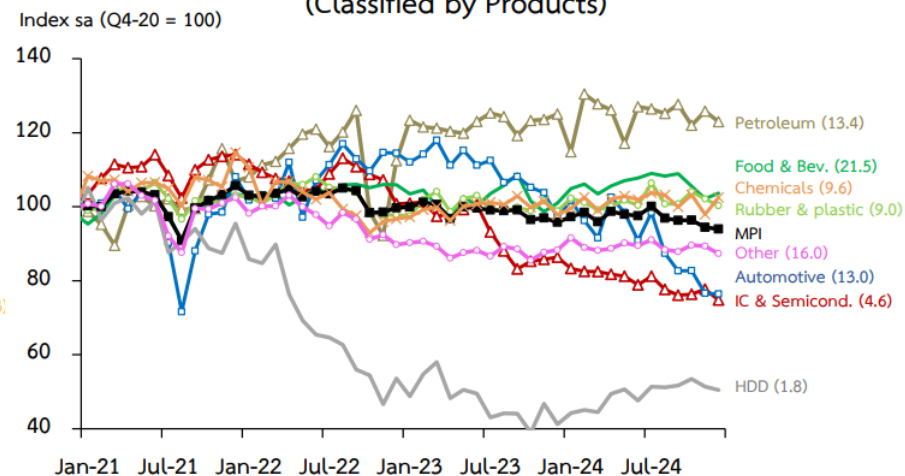
มูลค่าการส่งออกสินค้า (Classified by Products)



Note: คำนวณตาม Custom Basis และ ตัวเลขใน () คือสัดส่วนมูลค่าต่อมูลค่าส่งออกรวม ในปี 2023
Source: กรมศุลกากร และ ธปท.

ภาคการผลิตไม่ได้รับผลดีจากการส่งออกที่ขยายตัวโดย
MPI ปรับตัวลดลงใน Q4/67

Manufacturing Production Index
(Classified by Products)



Note: The new MPI series are adjusted by the OIE (coverage and base year at 2021).
ตัวเลขใน () คือ %Relative weight ในปี 2023
Source: Office of Industrial Economics and seasonally adjusted by Bank of Thailand

เศรษฐกิจภายในประเทศยังถูกกดดันจากปัญหาเชิงโครงสร้าง และอาจมีข้อจำกัดต่อการรับมือกับความผันผวนระยะข้างหน้า

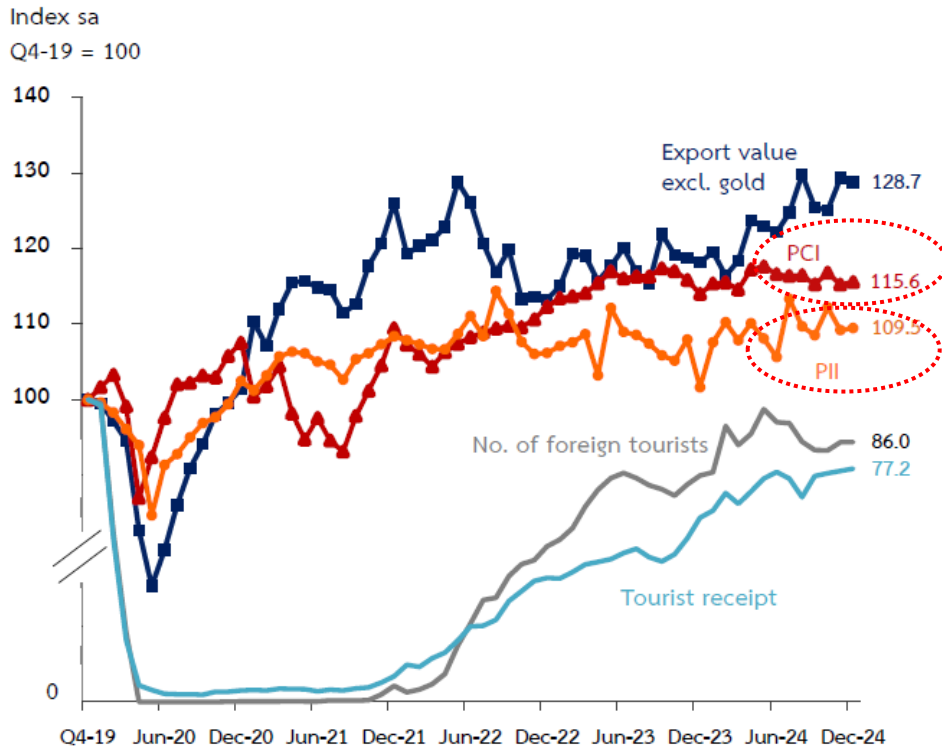


THE THAI BANKERS' ASSOCIATION

ดัชนีการบริโภคและการลงทุนภาคเอกชนยังมีสัญญาณแผ่ว ขณะที่
การส่งออกและการท่องเที่ยวขยายตัวต่อเนื่อง

กลุ่ม SME เปราะบางที่เผชิญปัญหาเชิงโครงสร้างและการแข่งขัน
จำเป็นต้องก่อกู้เพิ่ม จากปัญหากำลังซื้อที่ไม่เพียงพอต่อรายจ่าย

เครื่องชี้เศรษฐกิจด้านอุปสงค์



ที่มา: ธนาคารแห่งประเทศไทย (ณ 31 ม.ค. 68.) และ สำนักงานส่งเสริมสำนักงานส่งเสริมวิสาหกิจขนาดกลางและขนาดย่อม (ณ 3 ก.พ. 68.)

อย่างไรก็ตาม กระแส De-coupling ที่ผ่านมาเป็นประโยชน์ต่อกลุ่ม ASEAN จากการค้ากับสหรัฐฯ และจีนที่เพิ่มขึ้น

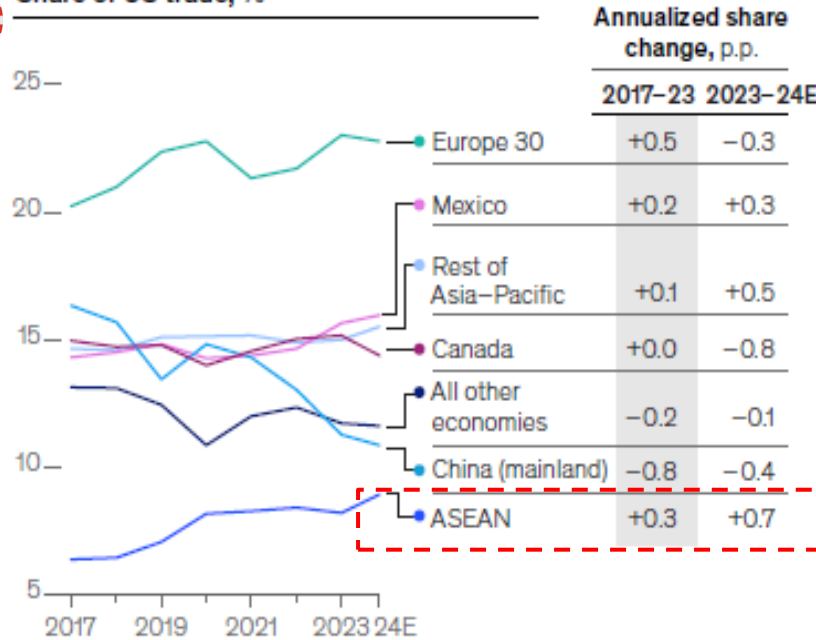


THE THAI BANKERS' ASSOCIATION

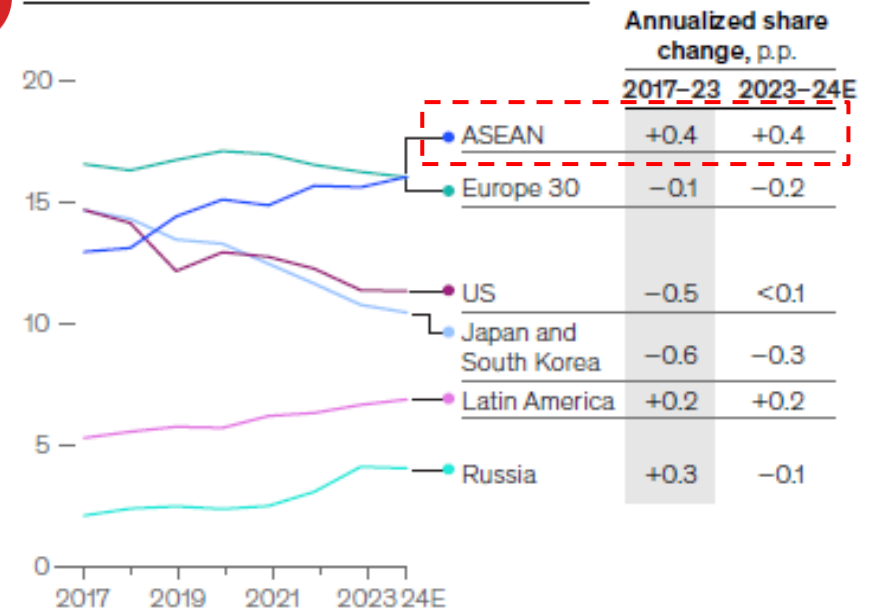
การเปลี่ยนแปลงส่วนแบ่งการค้าของ USA และ China



Share of US trade, %



Share of mainland China trade, %



สะท้อนจาก FDI ดันยอดขอรับส่งเสริมการลงทุนปี 67

โต 34.5%YoY แต่ระดับ 1.14 ล้านล้านบาท สูงสุดในรอบ 10 ปี

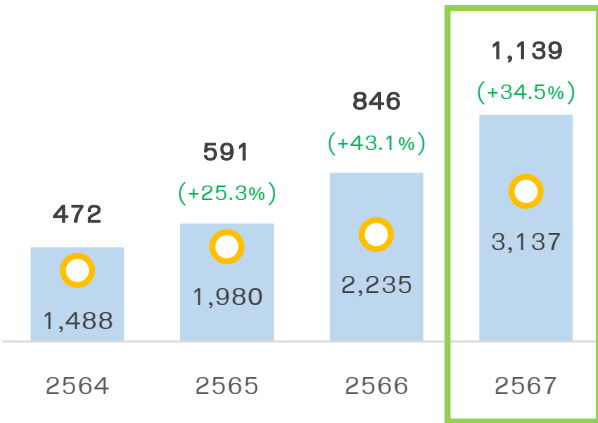


THE THAI BANKERS' ASSOCIATION

• BOI เปิดเผยข้อมูลสำหรับปี 2567 โดยพบว่า การขอรับ/อนุมัติ/ออกบัตรส่งเสริมการลงทุนส่วนใหญ่อยู่ในทิศทางขยายตัวทั้งสิ้น โดยเฉพาะการขอรับส่งเสริมการลงทุนขยายตัว +34.5%YoY คิดเป็นมูลค่า 1.14 ล้านล้านบาท สูงสุดในรอบ 10 ปี โดยส่วนใหญ่กว่า 85% เป็นการลงทุนในพื้นที่ภาคตะวันออก¹ (50%) และภาคกลาง (35%) นอกจากนี้พบว่า 50% ของมูลค่าขอรับส่งเสริมการลงทุนจะอยู่ใน Top 3 อุตสาหกรรมได้แก่ Digital (21%), E/E (20%) และ Auto & Part (9%) ตามลำดับ การออกบัตรส่งเสริมการลงทุนที่ขยายตัวถึง +72.5%YoY สะท้อนว่าการย้ายฐานการผลิตผ่านการลงทุนของบริษัทข้ามชาติ จะส่งผลต่อเม็ดเงินลงทุนจริงจำนวนมาก ซึ่งจะเกิดขึ้นในระบบเศรษฐกิจช่วง 1-2 ปีข้างหน้า

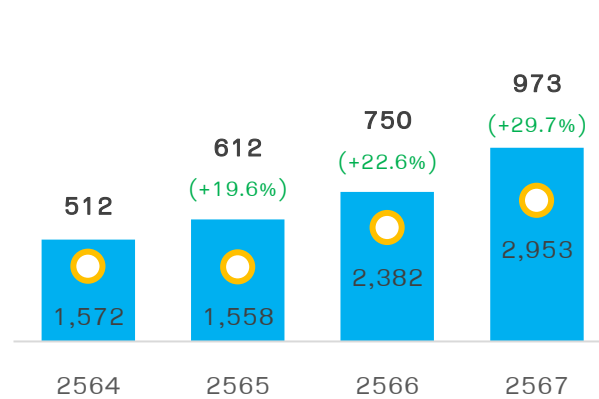
การขอรับส่งเสริมการลงทุน

■ เงินลงทุน (พันลบ., %YoY) ● จำนวนโครงการ



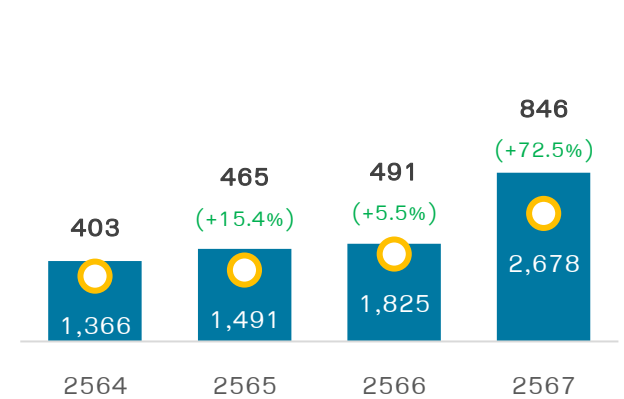
การอนุมัติส่งเสริมการลงทุน

■ เงินลงทุน (พันลบ., %YoY) ● จำนวนโครงการ



การออกบัตรส่งเสริมการลงทุน

■ เงินลงทุน (พันลบ., %YoY) ● จำนวนโครงการ



85% ของมูลค่าขอรับส่งเสริมการลงทุน อยู่ใน ภาคตะวันออก¹ (50%) และ ภาคกลาง (35%)

50% ของมูลค่าขอรับส่งเสริมการลงทุน อยู่ใน Top 3 อุตฯ ได้แก่ Digital (21%), E/E (20%) และ Auto & Part (9%)

หมายเหตุ: 1.นับรวมพื้นที่ EEC ได้แก่ ชลบุรี, ระยอง และฉะเชิงเทรา ที่มา: BOI และวิเคราะห์โดย Krungthai COMPASS

ข้อตกลงทางการค้าค้ำหน้าชัดเจน ล่าสุดข้อตกลงไทย-EFTA กรุยทางการค้าฝั่งยุโรป



THE THAI BANKERS' ASSOCIATION

- FTA ไทย- EFTA นักวิเคราะห์คาดว่าจะช่วยประหยัดภาษีได้ราว 1 ล้านเหรียญสหรัฐฯ โดยกลุ่ม EFTA ประกอบด้วย สวิตเซอร์แลนด์ นอร์เวย์ ไอซ์แลนด์ และลิกเตนสไตน์
- เตรียมเจรจา FTA ให้สำเร็จภายในปี 2568 หลายฉบับได้แก่ ไทย-สหภาพยุโรป อาเซียน-แคนาดา, ไทย-UAE, ไทย-เกาหลีใต้ และไทย-ภูฏาน
- เร่งจัดทำความร่วมมือเพื่อนำไปสู่การเจรจา FTA ในอนาคต ได้แก่ ไทย-สหราชอาณาจักร, ไทย-ยูเรเชีย (EAEU) ได้แก่ รัสเซีย เบลารุส คาซัคสถาน อาร์เมเนีย และ คีร์กีซสถาน

สถิติการค้าไทย- EFTA



FTA ที่ตั้งเป้าเจรจาให้สำเร็จในปี 2568

- ไทย- สหภาพยุโรป
- อาเซียน - แคนาดา
- ไทย - UAE
- ไทย - เกาหลีใต้
- ไทย - ภูฏาน

FTA ที่เร่งเปิดเจรจาในอนาคต

- ไทย- สหราชอาณาจักร
- ไทย- EAEU

Source: กระทรวงพาณิชย์, KResearch (As of 30 Jan 2024)

หมายเหตุ: Eurasian Economic Union: EAEU

มุมมองต่ออนาคต และข้อเสนอในโลกยุคผันผวน



THE THAI BANKERS' ASSOCIATION

Next phase of global order

Globalization ที่ exclude US และ China

Trump's trade polices seeking for Grand Deal”

ไทยไปต่อยากมากขึ้น จาก..

- ส่งออกไป US ไม่ดีเหมือนเดิม
- ส่งออกไป China เจอการแข่งขันในประเทศที่ดุเดือดอยู่แล้ว
- สินค้าเงินทะลัก หนี oversupply และ trade war

Recommendations

Trend relocation ต้อง Ensure local benefit

ลงทุนเพิ่มเพื่อยกระดับเศรษฐกิจ ใน..

- New Industries ดึงดูดการลงทุน อาทิ BCG*
- Logistic Hub เชื่อมระบบขนส่งโลก

Leverage ASEAN bloc เพื่อรักษาดุลยภาพระหว่างประเทศมหาอำนาจและดึงดูดการลงทุนสู่ภูมิภาค

- Convey EU as bloc allies
- Negotiate with EU for easing standard as same as US

จริงจังกับการรับมือกับ over supply ของเงิน อาทิ การใช้ มาตรการ anti circumvention (AC)

จับตาไทยเสี่ยงถูก watchlist จาก report ของ Trump's Executive order* (Apr 25)

Source: สัมมนาเศรษฐกิจประจำปี 2568 ‘ทางรอดไทย ในยุคโลกปั่น’ (As of 3 Feb 2025)

หมายเหตุ: * BCG: Bio-Circular-Green Economy อาทิ Bioplastic และ Biochemical, America First Trade Policy Memorandum [America First Trade Policy – The White House](#)

ประมาณการเศรษฐกิจของ กกร.

% YoY	ตัวเลขจริง		ประมาณการเศรษฐกิจปี 2567	ประมาณการเศรษฐกิจปี 2568	
	2565	2566	ณ ธ.ค. 67	ณ ม.ค. 68	ณ ก.พ. 68
GDP	2.5	1.9	2.8	2.4 ถึง 2.9	2.4 ถึง 2.9
มูลค่าการส่งออก	5.4	-1.7	5.4*	1.5 ถึง 2.5	1.5 ถึง 2.5
อัตราเงินเฟ้อ	6.1	1.2	0.4*	0.8 ถึง 1.2	0.8 ถึง 1.2

หมายเหตุ: *เลขจริง

ที่มา: สศช. พณ. และประมาณการโดย กกร.

ประมาณการเศรษฐกิจไทยล่าสุดจากหน่วยงานต่าง ๆ



THE THAI BANKERS' ASSOCIATION

ประมาณการเศรษฐกิจปี 2568

Key Economic indicators (%YoY or otherwise indicated)O	2568F										
	ADB (Dec 24)	IMF (Jan 25)	World Bank (Oct 24)	FPO (Jan 25)	NESDC (Nov 24)	BOT (Dec 24)	KKP (Nov 24)	Kbank (Dec 24)	SCB (Dec 24)	Krungsri (Nov 24)	KTB (Jan 25)
GDP	2.7	2.9	3.0	3.0	2.3-3.3	2.9	2.6	2.4	2.4	2.9	2.7
Exports (in USD: B.O.P basis)	-	-	-	4.4	2.6	2.7	1.4	2.5	2.0	2.7	2.0
Headline CPI	1.2	1.2	-	0.9	0.3-1.3	1.1	0.7	0.7	1.0	1.0	1.0
Tourist Arrival (unit: Million person)	-	-	-	38.5	38.0	39.5	38.1	37.5	38.8	40.0	39.0