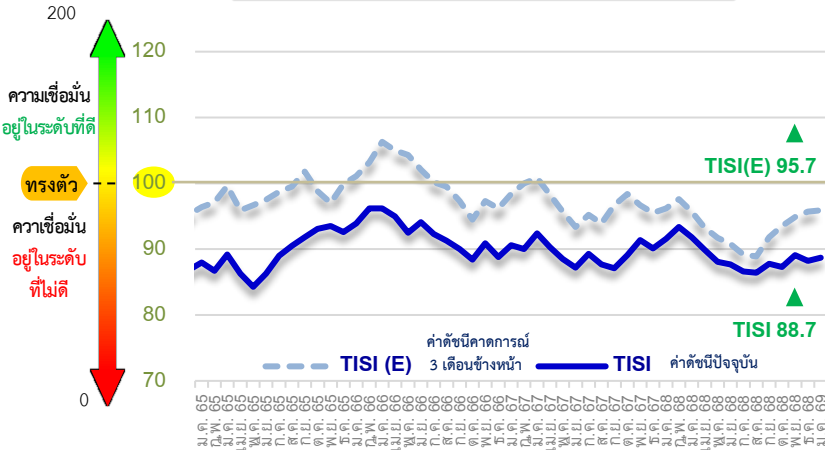


ดัชนีความเชื่อมั่นฯ ในเดือนมกราคม 2569 อยู่ที่ระดับ 88.7 **ปรับตัวเพิ่มขึ้น** จาก 88.2 ในเดือนธันวาคม 2568 ขณะที่ดัชนีคาดการณ์ 3 เดือนข้างหน้าอยู่ที่ระดับ 95.9 **ปรับตัวเพิ่มขึ้น** จาก 95.7 ในเดือนธันวาคม 2568 ทั้งนี้ค่าดัชนีฯ ยังอยู่ต่ำกว่าระดับ 100 สะท้อนว่าความเชื่อมั่นของผู้ประกอบการอยู่ในระดับที่ไม่ดี

ค่าดัชนีฯ อยู่ระหว่าง 0 - 200 สะท้อนระดับความเชื่อมั่น



ปี	2568												2569
เดือน	ม.ค.	ก.พ.	มี.ค.	เม.ย.	พ.ค.	มิ.ย.	ก.ค.	ส.ค.	ก.ย.	ต.ค.	พ.ย.	ธ.ค.	ม.ค.
ปัจจุบัน	91.6	93.4	91.8	89.9	88.1	87.7	86.6	86.4	87.8	87.3	89.1	88.2	88.7
คาดการณ์ 3 เดือน	96.2	96.7	95.7	93.3	91.7	90.8	89.2	88.9	91.8	93.5	94.9	95.7	95.9

ปัจจัยด้านบวก

- ภาคอุตสาหกรรมกลับมาดำเนินกิจกรรมการผลิต หลังจากวันหยุดต่อเนื่องในช่วงเทศกาลปีใหม่ และเร่งผลิตเพื่อรองรับคำสั่งซื้อในช่วงเทศกาลตรุษจีน เช่น อาหารแปรรูป เครื่องนุ่งห่ม และบรรจุภัณฑ์ เป็นต้น
- การเพิ่มขึ้นของนักท่องเที่ยวในช่วงเทศกาลปีใหม่และกิจกรรมส่งเสริมการท่องเที่ยวของภาครัฐ อาทิ การเปิดเที่ยวบินตรง และการจัดอีเวนต์ช่วยกระจายรายได้สู่ภูมิภาคและผู้ประกอบการท้องถิ่น
- การอนุมัติการส่งเสริมการลงทุนดาต้าเซ็นเตอร์ เพิ่มเติม 7 โครงการ มูลค่ากว่า 96,000 ล้านบาท ในพื้นที่ EEC ช่วยหนุนการขยายตัวของอุตสาหกรรมเทคโนโลยีขั้นสูง และเพิ่มอุปสงค์ในอุปกรณ์อิเล็กทรอนิกส์
- กิจกรรมในช่วงก่อนการเลือกตั้ง ช่วยกระตุ้นการใช้จ่ายทั้งจากภาครัฐและภาคเอกชน และส่งผลให้เม็ดเงินหมุนเวียนในระบบเศรษฐกิจเพิ่มขึ้น เช่น การพิมพ์ป้ายหาเสียงและบัตรเลือกตั้ง รวมถึงกิจกรรมหาเสียงของพรรคการเมือง
- ข้อตกลงหยุดยิงระหว่างไทยและกัมพูชา ช่วยให้ประชาชนสามารถกลับเข้าสู่พื้นที่และเอื้อต่อการฟื้นตัวของกิจกรรมทางเศรษฐกิจให้กลับมาดำเนินการได้ตามปกติ

สรุปประเด็นสำคัญ

ปัจจัยด้านลบ

- การเบิกจ่ายงบประมาณต่ำกว่าเป้าหมาย โดยตั้งแต่ต้นปีงบประมาณถึง 23 ม.ค. 2569 อัตราเบิกจ่ายลงทุนอยู่ที่ 21% ยังต่ำกว่าเป้าหมาย ณ สิ้นเดือน ม.ค. 2569 ที่กำหนดไว้ 26% อาจส่งผลให้เม็ดเงินเข้าสู่ระบบเศรษฐกิจล่าช้า
- การปรับเพิ่มอัตราเงินสมทบประกันสังคม จาก 750 บาท เป็น 875 บาทต่อเดือน ส่งผลให้ต้นทุนค่าจ้างแรงงานสูงขึ้น ขณะที่ความล่าช้าการเบิกจ่ายสิทธิประโยชน์กรณีว่างงานกระทบต่อรายได้ของผู้ว่างงานกว่า 208,404 ราย
- วิกฤตค่าฝุ่นละออง PM2.5 อยู่ในระดับสูง จากการเผาในที่โล่งโดยเฉพาะในพื้นที่ภาคกลางและภาคตะวันออกเฉียงเหนือ กระทบเศรษฐกิจการท่องเที่ยว และสุขภาพประชาชน
- การสิ้นสุดมาตรการกระตุ้นการใช้จ่ายของภาครัฐ ส่งผลให้กำลังซื้อในประเทศชะลอลง
- รายได้และความสามารถแข่งขันของผู้ส่งออกถูกกดดัน จากค่าเงินบาทที่แข็งค่าต่อเนื่อง โดยเฉพาะในกลุ่มสินค้าอาหารและเกษตรแปรรูป รวมถึงสินค้าที่มีส่วนต่างกำไรต่ำ

คาดการณ์ 3 เดือนข้างหน้า

- ช่วงไฮซีซั่นการท่องเที่ยวเทศกาลสงกรานต์ คาดว่าจะช่วยกระตุ้นการบริโภคภายในประเทศโดยเฉพาะสินค้าในกลุ่มอาหาร เครื่องดื่ม และของฝาก
- การจัดตั้งรัฐบาลใหม่ ช่วยขับเคลื่อนนโยบายเศรษฐกิจและการเบิกจ่ายงบประมาณหนุนกิจกรรมทางเศรษฐกิจและความเชื่อมั่น
- ความกังวลต่อความขัดแย้งทางภูมิรัฐศาสตร์และสงครามการค้ากดดันบรรยากาศการค้าโลกและเพิ่มความเสี่ยงต่อห่วงโซ่อุปทาน



องค์ประกอบของดัชนีความเชื่อมั่นภาคอุตสาหกรรม เดือนมกราคม 2569

เมื่อพิจารณาองค์ประกอบของดัชนีความเชื่อมั่นภาคอุตสาหกรรม ในเดือนมกราคม 2569 พบว่า องค์ประกอบส่วนใหญ่ปรับตัวเพิ่มขึ้น ยกเว้น ต้นทุนการประกอบการ (ผกผัน) และผลประกอบการ ปรับตัวลดลง ขณะที่ดัชนีคาดการณ์ 3 เดือนข้างหน้า องค์ประกอบส่วนใหญ่ปรับตัวลดลง ยกเว้น ยอดคำสั่งซื้อโดยรวม และต้นทุนการประกอบการ (ผกผัน) ที่ปรับตัวเพิ่มขึ้น

ดัชนี	ดัชนีปัจจุบัน		ดัชนีคาดการณ์ 3 เดือนข้างหน้า	
	ธ.ค.68	ม.ค.69	ธ.ค.68	ม.ค.69
1. ยอดคำสั่งซื้อโดยรวม	84.1	86.8 ↑	97.4	98.9 ↑
1.1 ยอดคำสั่งซื้อในประเทศ	84.2	87.0 ↑	99.5	100.8 ↑
1.2 ยอดคำสั่งซื้อจากต่างประเทศ	83.6	86.3 ↑	94.2	96.3 ↑
2. ยอดขายโดยรวม	84.1	85.7 ↑	97.8	96.7 ↓
2.1 ยอดขายในประเทศ	82.1	83.8 ↑	100.9	99.7 ↓
2.2 ยอดขายจากต่างประเทศ	85.6	87.0 ↑	99.0	97.5 ↓
3. ปริมาณการผลิต	84.3	86.3 ↑	97.9	97.3 ↓
4. ต้นทุนการประกอบการ (ผกผัน)	93.9	93.4 ↓	92.0	93.7 ↑
5. ผลประกอบการ	81.0	80.3 ↓	93.4	92.9 ↓

ที่มา: คำนวณโดยสภาอุตสาหกรรมแห่งประเทศไทย

ตาราง ดัชนีความเชื่อมั่นภาคอุตสาหกรรม จำแนกตามรายอุตสาหกรรม 48 กลุ่ม

- อุตสาหกรรมที่มีค่าดัชนี เพิ่มขึ้น **และ** มีค่า มากกว่า 100 จำนวน 7 อุตสาหกรรม ● / ต่ำกว่า 100 จำนวน 18 อุตสาหกรรม ●
- อุตสาหกรรมที่มีค่าดัชนี ลดลง **และ** มีค่า มากกว่า 100 จำนวน 4 อุตสาหกรรม ● / ต่ำกว่า 100 จำนวน 19 อุตสาหกรรม ●

อุตสาหกรรม	พ.ย.68	ธ.ค.68	ม.ค.69
คลัสเตอร์ 1 การพิมพ์และบรรจุภัณฑ์			
เยื่อและกระดาษ	98.6	96.3	97.8
การพิมพ์และบรรจุภัณฑ์	109.3	106.3	104.0
คลัสเตอร์ 2 เครื่องใช้ไฟฟ้า อิเล็กทรอนิกส์ และเครื่องปรับอากาศ			
ไฟฟ้าและอิเล็กทรอนิกส์	102.0	100.6	102.7
เครื่องปรับอากาศและเครื่องทำความเย็น	111.8	113.3	115.6
ดิจิทัล	113.1	114.8	116.4
คลัสเตอร์ 3 ปิโตรเคมี			
โรงกลั่นน้ำมันปิโตรเลียม	160.0	180.0	186.7
เคมี	70.0	67.2	65.6
ปิโตรเคมี	56.8	54.3	56.7
พลาสติก	83.2	80.4	82.3
สำรวจและผลิตปิโตรเลียม	51.4	53.3	50.0
ก๊าซ	64.8	66.2	68.8



ตาราง ดัชนีความเชื่อมั่นภาคอุตสาหกรรม จำแนกตามรายอุตสาหกรรม 48 กลุ่ม (ต่อ)

อุตสาหกรรม	พ.ย.68	ธ.ค.68	ม.ค.69
คลัสเตอร์ 4 ผลิตรถยนต์ส่วนบุคคลและความงาม			
ยา	150.0	151.4	153.3
ผู้ผลิตเครื่องมือแพทย์	128.9	130.5	129.0
เครื่องสำอาง	98.7	96.0	97.5
สมุนไพร	73.3	71.1	68.0
ผลิตภัณฑ์เสริมอาหาร	61.7	60.0	57.8
คลัสเตอร์ 5 พลังงานที่เป็นมิตรกับสิ่งแวดล้อม			
ผู้ผลิตไฟฟ้า	153.3	154.3	156.0
การจัดการเพื่อสิ่งแวดล้อม	87.7	86.2	87.4
พลังงานหมุนเวียน	91.2	93.3	91.8
คลัสเตอร์ 6 แพชั่นและไลฟ์สไตล์			
สิ่งทอ	68.2	66.0	64.0
เครื่องนุ่งห่ม	100.0	102.7	105.0
หนังและผลิตภัณฑ์หนัง	77.8	75.0	73.3
รองเท้า	87.5	89.6	91.1
อัญมณีและเครื่องประดับ	61.0	58.6	57.3
หัตถกรรมสร้างสรรค์	77.1	75.7	73.7
คลัสเตอร์ 7 ยางและไม้ยางพารา			
ผลิตภัณฑ์ยาง	82.6	80.7	79.1
เฟอร์นิเจอร์	76.0	77.3	79.1
โรงเลื่อย โรงอบไม้	60.0	61.3	63.6
ไม้อัด ไม้บางและวัสดุแผ่น	50.0	47.8	45.6
คลัสเตอร์ 8 ยานยนต์สมัยใหม่			
ยานยนต์	102.6	100.0	98.0
ชิ้นส่วนและอะไหล่ยานยนต์	83.9	82.8	84.3
การบินและอวกาศ	130.0	132.0	128.0
ป้องกันประเทศ			61.6
คลัสเตอร์ 9 วัสดุก่อสร้าง			
เหล็ก	61.5	59.1	61.1
ปูนซีเมนต์	73.7	70.9	73.1
หลังคาและอุปกรณ์	47.1	48.6	50.0
แกรนิตและหินอ่อน	59.2	57.3	58.9
แก้วและกระจก	55.4	54.0	52.4
เซรามิก	47.0	48.1	46.2
อลูมิเนียม	94.4	92.8	93.9
คลัสเตอร์ 10 วิศวกรรมเครื่องจักรกลและงานโลหะ			
เครื่องจักรและระบบอัตโนมัติ	80.8	82.1	83.8
เครื่องจักรกลการเกษตร	43.1	41.1	38.5
หล่อโลหะ	75.3	76.3	79.2
ต่อเรือซ่อมเรือและก่อสร้างงานเหล็ก	85.0	86.7	85.7
คลัสเตอร์ 11 อาหาร			
อาหารและเครื่องดื่ม	145.7	147.0	144.9
น้ำตาล	88.6	86.7	85.0
เทคโนโลยีชีวภาพ	59.2	57.5	60.0
น้ำมันปาล์ม	95.3	96.3	93.8

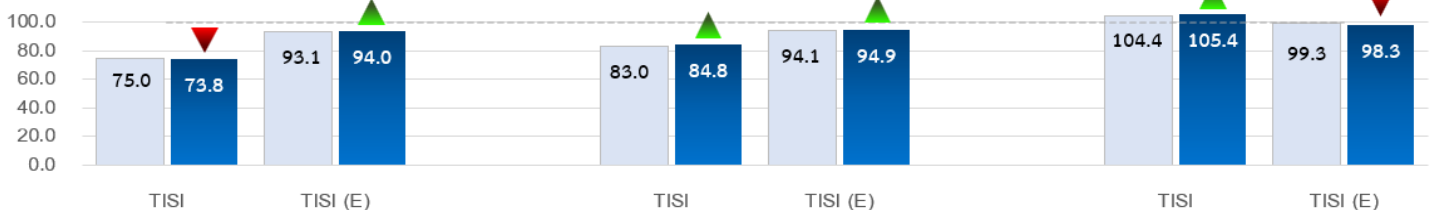
ดัชนีความเชื่อมั่นฯ จำแนกตามขนาดอุตสาหกรรม

ขนาดย่อม (รายได้ไม่เกิน 100 ล้านบาท)

ขนาดกลาง (รายได้ระหว่าง 100 - 500 ล้านบาท)

ขนาดใหญ่ (รายได้มากกว่า 500 ล้านบาท)

(ไม่เปลี่ยนแปลง = 100)



- ➔ กำลังซื้อในประเทศชะลอลง จากการสิ้นสุดมาตรการกระตุ้นการใช้จ่ายของภาครัฐ ทำให้เกิดคดียอดขายสินค้า
- ➔ การแข่งขันสูงจากสินค้านำเข้าราคาถูกทั้งที่ผ่านด่านศุลกากรและแพลตฟอร์มออนไลน์ ส่งผลกระทบต่อยอดขายและความสามารถในการทำกำไร
- ➔ การปรับเพิ่มเงินสมทบประกันสังคมส่งผลให้ต้นทุนแรงงานเพิ่มขึ้น โดยเฉพาะธุรกิจที่จำเป็นต้องใช้แรงงานจำนวนมาก
- ➕ มาตรการสนับสนุนการเข้าถึงแหล่งเงินทุน เช่น โครงการ SMEs Credit Boost คาดว่าจะช่วยเสริมสภาพคล่องธุรกิจ

- ➕ คำสั่งซื้อที่เพิ่มขึ้นเพื่อรองรับอุปสงค์จากเทศกาลตรุษจีน การท่องเที่ยว และการบริโภคภายในประเทศ
- ➕ กองทุนเพิ่มขีดความสามารถในการแข่งขันของ BOI ช่วยลดภาระต้นทุนผู้ประกอบการ ในกรยกระดับประสิทธิภาพ เทคโนโลยี และการเปลี่ยนผ่านอุตสาหกรรมสมัยใหม่
- ➔ ต้นทุนวัตถุดิบในอุตสาหกรรมอาหารและอาหารสัตว์เพิ่มขึ้นในระยะสั้น จากการสิ้นสุดมาตรการนำเข้าข้าวเหลืองในอัตราภาษี 0% ณ วันที่ 31 ธ.ค. 2568 ก่อนที่มาตรการดังกล่าวจะได้รับการต่ออายุ

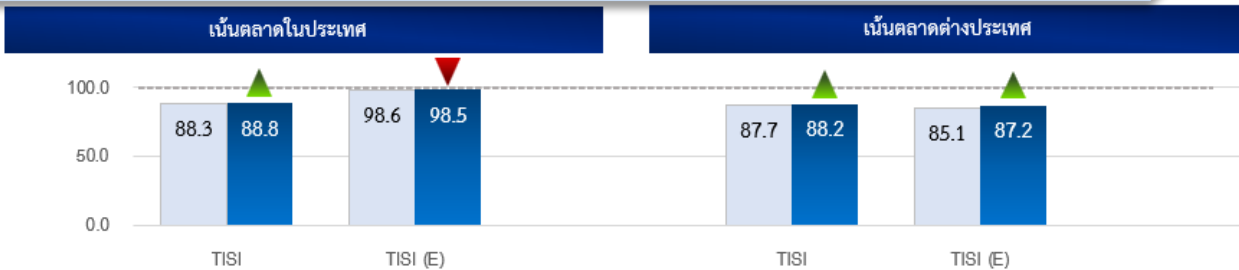
- ➕ คำสั่งซื้อที่ทยอยกลับมาในตลาดหลัก อาทิ สหรัฐฯ ยุโรป และตะวันออกกลาง โดยเฉพาะในกลุ่มสินค้าอาหารแปรรูป, อิเล็กทรอนิกส์และแผงวงจรไฟฟ้า
- ➕ การอนุมัติส่งเสริมการลงทุนด้านเทคโนโลยี ช่วยยกระดับขีดความสามารถในการแข่งขันด้านดิจิทัล และทำให้เกิดการใช้พลังงานสะอาดเพิ่มขึ้นเพื่อรองรับการลงทุนที่ขยายตัว
- ➔ ค่าเงินบาทที่แข็งค่าต่อเนื่องกระทบต่อความสามารถในการทำกำไร โดยเฉพาะในกลุ่มสินค้าอาหารและเกษตรแปรรูป

ดัชนีความเชื่อมั่นฯ จำแนกตามภูมิภาค



- ➕ ภาคกลาง เพิ่มขึ้น การขยายการลงทุนในอุตสาหกรรมอาหารแปรรูปและอาหารสัตว์หนุนกิจกรรมการผลิตและการจ้างงานในภาคกลาง/ จำนวนนักท่องเที่ยวที่เพิ่มขึ้นจากการจัดกิจกรรมเฉลิมฉลองช่วงเทศกาลปีใหม่ช่วยหนุนการจับจ่ายใช้สอย อย่างไรก็ดี ปัญหาฝุ่นละอองเกินมาตรฐานในหลายพื้นที่ของกรุงเทพฯ และปริมณฑล ส่งผลกระทบต่อสุขภาพประชาชนและกิจกรรมทางเศรษฐกิจในพื้นที่
- ➕ ภาคเหนือ เพิ่มขึ้น การลงทุนในกิจการพลังงานไฟฟ้าและอุตสาหกรรมอาหารที่เพิ่มขึ้นประกอบกับการพัฒนาโครงสร้างพื้นฐานในระยะเบียงเศรษฐกิจพิเศษภาคเหนือช่วยเสริมศักยภาพอุตสาหกรรมในภูมิภาคและหนุนกิจกรรมการผลิต/ จำนวนนักท่องเที่ยวเพิ่มขึ้นต่อเนื่องจากสภาพอากาศหนาวเย็นและมาตรการกระตุ้นการท่องเที่ยว อาทิ Chiang Mai Night Market ช่วยหนุนความต้องการสินค้าและบริการและกิจกรรมการผลิตในห่วงโซ่อุปทานที่เกี่ยวข้อง
- ➔ ภาคตะวันออกเฉียงเหนือ ลดลง ราคาสินค้าเกษตรและปศุสัตว์สำคัญ อาทิ เนื้อสุกรและอ้อย ตกต่ำกระทบรายได้เกษตรกรส่งผลให้กำลังซื้อและเศรษฐกิจในภูมิภาคชะลอตัว/ อุตสาหกรรมเกษตรแปรรูปในจังหวัดสุรินทร์ บุรีรัมย์ และสระแก้ว เผชิญปัญหาวัตถุดิบขาดแคลนเนื่องจากภาระเร่งเก็บเกี่ยวผลผลิตหลังการกลับเข้าพื้นที่ รวมทั้งยังไม่สามารถนำเข้าวัตถุดิบบางประเภทได้ เช่น มันสำปะหลัง อย่างไรก็ดีตามการคลี่คลายสถานการณ์ชายแดนไทย-กัมพูชา จากข้อตกลงร่วมกันช่วยหนุนความเชื่อมั่นและการฟื้นตัวกิจกรรมทางเศรษฐกิจในพื้นที่ชายแดน
- ➕ ภาคตะวันออก เพิ่มขึ้น นักลงทุนต่างชาติยังคงมีแผนขยายการลงทุนในประเทศไทยโดยเฉพาะการลงทุนในกลุ่มอิเล็กทรอนิกส์ อุปกรณ์ไฟฟ้าและวิศวกรรม ซึ่งมีส่วนช่วยประคองความต้องการใช้วัตถุดิบขั้นต้นสำหรับอุตสาหกรรมปลายน้ำ เช่น จีโบริเคมีและเม็ดพลาสติก ขณะเดียวกัน การผลิตและการส่งออกในกลุ่มสินค้าอิเล็กทรอนิกส์ เครื่องใช้ไฟฟ้า และแผงวงจรไฟฟ้ายังคงขยายตัวจากหนุนอุปสงค์ในตลาดสหรัฐฯ และจีน
- ➔ ภาคใต้ ลดลง การส่งออกสินค้ามีแนวโน้มชะลอตัวโดยเฉพาะยางพาราจากการส่งออกถั่วลิสงที่ลดลง ขณะที่ไม้และผลิตภัณฑ์ไม้หดตัวในตลาดจีนและมาเลเซียจากการแข่งขันด้านราคารุนแรงจากประเทศผู้ผลิตรายอื่นในภูมิภาค และค่าเงินบาทที่แข็งค่ากระทบต่อความสามารถในการแข่งขันด้านราคา/ เหตุการณ์ความไม่สงบในพื้นที่ 3 จังหวัดชายแดนภาคใต้ส่งผลกระทบต่อบรรยากาศการท่องเที่ยวและกิจกรรมทางเศรษฐกิจที่เกี่ยวข้อง

ดัชนีความเชื่อมั่นฯ จำแนกตามตลาด



- ➕ การเร่งตัวของกิจกรรมการผลิตและคำสั่งซื้อภาคอุตสาหกรรม เพื่อรองรับอุปสงค์จากภาคการท่องเที่ยวภายใต้กิจกรรมส่งเสริมการท่องเที่ยวของภาครัฐ รวมทั้งอุปสงค์ในช่วงเทศกาลตรุษจีน
- ➕ อุปสงค์ในอุตสาหกรรมที่เกี่ยวข้องกับกิจกรรมช่วงก่อนการเลือกตั้ง เช่น อุตสาหกรรมกรพิมพ์และกระดาษ ช่วยหนุนให้การผลิตและการจ้างงานเพิ่มขึ้น
- ➕ การได้รับเงินพิเศษประจำปีของแรงงาน มีส่วนช่วยให้ความต้องการสินค้าคงทนปรับตัวดีขึ้น เช่น ยานยนต์ เครื่องปรับอากาศ และเฟอร์นิเจอร์
- ➔ ราคาสินค้าแปรรูปจากถั่วเหลืองปรับเพิ่มขึ้นในระยะสั้น จากต้นทุนการนำเข้าที่สูงขึ้นภายหลังสิทธินำเข้าถั่วเหลืองภาษี 0% สิ้นสุดลงเมื่อวันที่ 31 ธ.ค. 2568 ก่อนได้รับการต่ออายุมาตรการ ณ วันที่ 27 ม.ค.2569
- ➕ การส่งออกไปยังตลาดหลัก เช่น สหรัฐฯ จีน ญี่ปุ่น และยุโรป มีแนวโน้มขยายตัวในช่วงต้นปี 2569 จากการเร่งนำเข้าเพื่อเพิ่มสต็อกสินค้า ต่อเนื่องจากปี 2568 ที่ขยายตัว 13.3% YoY
- ➕ วัฏจักรเทคโนโลยีและการขยายตัวของโครงสร้างพื้นฐานด้าน AI ส่งผลดีต่ออุปสงค์ในสินค้าคอมพิวเตอร์ส่วนบุคคล และแผงวงจรไฟฟ้า
- ➕ ค่าระวางเรือมีแนวโน้มลดลง จากภาวะกำลังการผลิตส่วนเกินจากการส่งมอบเรือใหม่และการฟื้นตัวของเส้นทางเดินเรือหลัก
- ➔ ค่าเงินบาทที่แข็งค่าต่อเมื่อเทียบกับประเทศคู่แข่งในภูมิภาค ส่งผลกระทบต่อรายได้การส่งออก
- ➔ มาตรการกีดกันทางการค้าที่ไม่ใช่ภาษี เช่น การออกกฎกระทรวงการค้าห้ามนำเข้าสินค้า 12 รายการของอินโดนีเซีย มีผลตั้งแต่ 1 ม.ค. 2569 กระทบการส่งออกโดยเฉพาะสินค้าอาหารและเกษตรแปรรูป

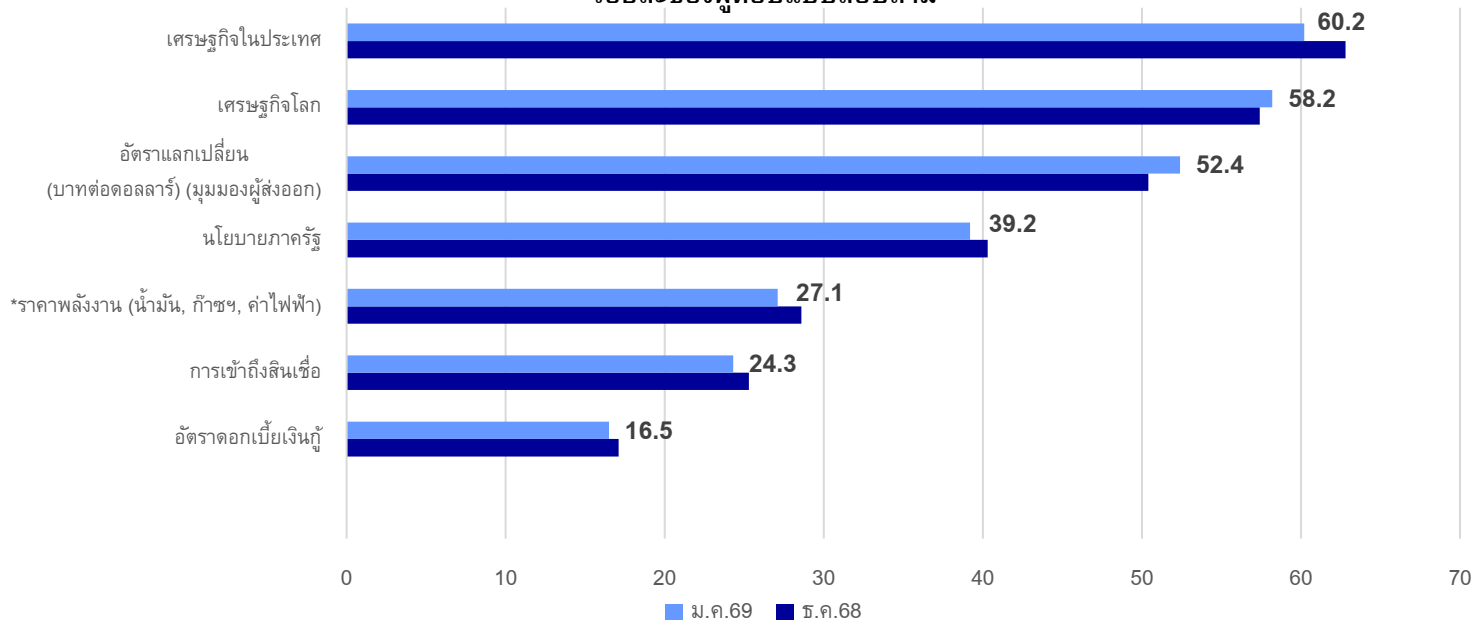


ปัจจัยที่ส่งผลกระทบต่อการดำเนินกิจการ

จากการสำรวจผู้ประกอบการ จำนวน 1,300 ราย ครอบคลุม 48 กลุ่มอุตสาหกรรมของสภาอุตสาหกรรมแห่งประเทศไทย (ส.อ.ท.) ในเดือนมกราคม 2569 ปัจจัยที่ผู้ประกอบการความกังวลลดลง ได้แก่ เศรษฐกิจในประเทศ นโยบายภาครัฐ ราคาพลังงาน การเข้าถึงสินเชื่อ และอัตราดอกเบี้ยเงินกู้ ส่วนปัจจัยที่มีความกังวลเพิ่มขึ้น ได้แก่ เศรษฐกิจโลก และอัตราแลกเปลี่ยน รายละเอียดดังนี้

ปัจจัยที่ส่งผลกระทบต่อการดำเนินกิจการ เดือน มกราคม 2569

ร้อยละของผู้ตอบแบบสอบถาม



ปัจจัยกังวลลดลง ได้แก่

- 📍 เศรษฐกิจในประเทศ กังวล ร้อยละ 60.2 ลดลง จากร้อยละ 62.8 ในเดือนธันวาคม 2568 คำสั่งซื้อที่เพิ่มขึ้นเพื่อรองรับอุปสงค์จากภาคการท่องเที่ยวในช่วงปีใหม่และการผลิตสินค้าเพื่อรองรับเทศกาลตรุษจีน รวมถึงกิจกรรมที่เกี่ยวข้องกับการเลือกตั้งของภาครัฐและเอกชน เช่น การผลิตสื่อหาเสียงและบัตรเลือกตั้ง ส่งผลให้เม็ดเงินหมุนเวียนในระบบเพิ่มขึ้นและเกิดการจ้างงาน
- 📍 นโยบายภาครัฐ กังวล ร้อยละ 39.2 ลดลง จากร้อยละ 40.3 ในเดือนธันวาคม 2568 มาตรการส่งเสริมของ BOI ผ่านกองทุนเพิ่มขีดความสามารถช่วยหนุนการลงทุนด้านเทคโนโลยี และการพัฒนาไปสู่อุตสาหกรรมเป้าหมาย การผลักดันการเจรจา FTA และความร่วมมือทางการค้าระหว่างประเทศ อย่างไรก็ตาม การสิ้นสุดมาตรการกระตุ้นการใช้จ่ายส่งผลให้กำลังซื้อในประเทศชะลอลง
- 📍 ราคาพลังงาน กังวล ร้อยละ 27.1 ลดลง จากร้อยละ 28.6 ในเดือนธันวาคม 2568 ราคาน้ำมันดีเซลเฉลี่ยเดือน ม.ค. 2569 ลดลง 0.5 สตางค์/ลิตร เหลือ 29.94 บาท/ลิตร
- 📍 การเข้าถึงสินเชื่อ กังวล ร้อยละ 24.3 ลดลง จากร้อยละ 25.3 ในเดือนธันวาคม 2568 โครงการ SMEs Credit Boost ช่วยลดต้นทุนและความเสี่ยงของธนาคารด้วยมาตรการ “ปรับค่าธรรมเนียมค้ำประกัน” ช่วยให้ SMEs เข้าถึงสินเชื่อได้ง่ายและเร็วขึ้น เริ่มรับคำขอ 15 ม.ค. 2569 รวมถึง โครงการ “ปิดหนี้ไว ไปต่อได้” ช่วยลูกหนี้ NPL ปิดจบหนี้และเข้าถึงสินเชื่อใหม่ได้เร็วขึ้น เริ่มลงทะเบียน 5 ม.ค. 2569
- 📍 อัตราดอกเบี้ยเงินกู้ กังวล ร้อยละ 16.5 ลดลง จากร้อยละ 17.1 ในเดือนธันวาคม 2568 โดยอัตราดอกเบี้ยยังคงอยู่ที่ 1.25% ต่อปี



ปัจจัยกังวลเพิ่มขึ้น ได้แก่

- 📍 เศรษฐกิจโลก กังวล ร้อยละ 58.2 เพิ่มขึ้น จากร้อยละ 57.4 ในเดือนธันวาคม 2568 ความตึงเครียดระหว่างสหรัฐฯ และอิหร่าน ส่งผลกระทบต่อความผันผวนของราคาพลังงานในตลาดโลก และความกังวลต่อเศรษฐกิจประเทศคู่ค้าหลัก อาทิ สหรัฐฯ จีน และญี่ปุ่น ที่อาจชะลอตัวจากสงครามการค้าและความขัดแย้งทางภูมิรัฐศาสตร์
- 📍 อัตราแลกเปลี่ยน (มุมมองผู้ส่งออก) กังวล ร้อยละ 52.4 เพิ่มขึ้น จากร้อยละ 50.4 ในเดือนธันวาคม 2568 อัตราแลกเปลี่ยนแข็งค่าขึ้นโดยค่าเฉลี่ยเดือนม.ค. 2569 อยู่ที่ 31.43 บาท/ดอลลาร์สหรัฐฯ



ข้อเสนอแนะต่อภาครัฐ เดือนมกราคม 2569

1. เสนอให้รัฐบาลพิจารณาขยายระยะเวลาโครงการสนับสนุนผ่านกองทุนเพิ่มขีดความสามารถในการแข่งขันของคณะกรรมการส่งเสริมการลงทุน (BOI) ออกไปจนถึงสิ้นปี 2569 เพื่อช่วยลดต้นทุนและเพิ่มขีดความสามารถในการแข่งขันให้กับผู้ประกอบการ
2. เสนอให้เพิ่มความเข้มงวดในการบังคับใช้กฎหมายที่เกี่ยวข้องกับการจัดการปัญหาฝุ่นละอองขนาดเล็ก PM2.5 โดยเฉพาะการเผาในพื้นที่โล่ง ควบคู่กับการเสริมสร้างความร่วมมือกับประเทศเพื่อนบ้านในการแก้ไขปัญหามลพิษข้ามพรมแดนอย่างเป็นรูปธรรม
3. ขอให้ภาครัฐเร่งจัดสรรงบประมาณเพื่อส่งเสริมการให้ความรู้ด้านการประยุกต์ใช้เทคโนโลยี AI แก่ผู้ประกอบการโดยเฉพาะ SMEs เพื่อเพิ่มประสิทธิภาพการดำเนินธุรกิจและลดต้นทุนให้กับภาคอุตสาหกรรมไทย

ติดตามผลสำรวจ
ดัชนีความเชื่อมั่น
ภาคอุตสาหกรรม



▼ SCAN ME



ได้ที่ <https://www.fti.or.th/ids>

ตอบแบบสอบถาม
Online



▼ SCAN ME



ได้ที่ <https://www.fti.or.th/DataCenter/Industry-index>