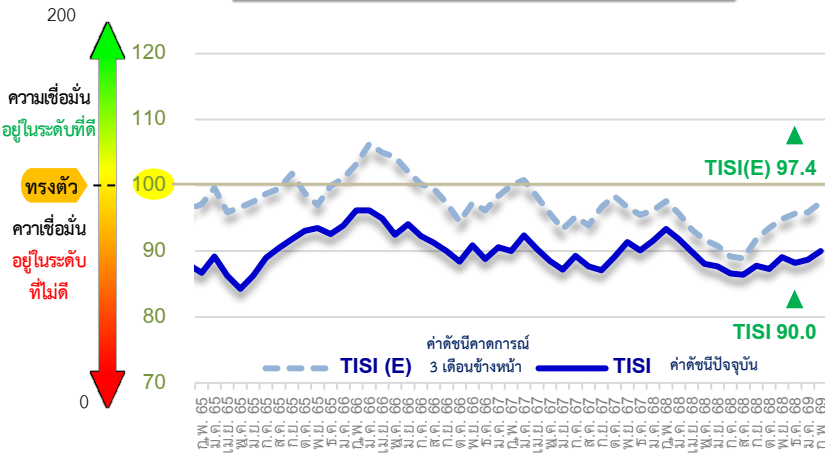


ดัชนีความเชื่อมั่นฯ ในเดือนกุมภาพันธ์ 2569 อยู่ที่ระดับ 90.0 **ปรับตัวเพิ่มขึ้น** จาก 88.7 ในเดือนมกราคม 2569 ขณะที่ดัชนีคาดการณ์ 3 เดือนข้างหน้าอยู่ที่ระดับ 97.4 **ปรับตัวเพิ่มขึ้น** จาก 95.9 ในเดือนมกราคม 2569 ทั้งนี้ค่าดัชนีฯ ยังอยู่ต่ำกว่าระดับ 100 สะท้อนว่าความเชื่อมั่นของผู้ประกอบการอยู่ในระดับที่ไม่ดี

ค่าดัชนีฯ อยู่ระหว่าง 0 - 200 สะท้อนระดับความเชื่อมั่น



ปี	2568												2569	
เดือน	ก.พ.	มี.ค.	เม.ย.	พ.ค.	มิ.ย.	ก.ค.	ส.ค.	ก.ย.	ต.ค.	พ.ย.	ธ.ค.	ม.ค.	ก.พ.	
ปัจจุบัน	93.4	91.8	89.9	88.1	87.7	86.6	86.4	87.8	87.3	89.1	88.2	88.7	90.0	
คาดการณ์ 3 เดือน	96.7	95.7	93.3	91.7	90.8	89.2	88.9	91.8	93.5	94.9	95.7	95.9	97.4	

ปัจจัยด้านบวก

- ศาลสูงสุดสหรัฐฯ มีมติให้มาตรการภาษีต่างตอบแทน (Reciprocal Tariff) เป็นโมฆะ อย่างไรก็ตามมีการประกาศใช้มาตรา 122 แห่งกฎหมายการค้าสหรัฐฯ (The Trade Act 1974) เก็บภาษี 10% กับทุกประเทศ ส่งผลให้อัตราภาษีของไทยปรับลดลงเป็นระยะเวลา 150 วัน ช่วยบรรเทาภาระต้นทุนผู้ส่งออกในระยะสั้น
- คณะกรรมการนโยบายการเงิน (กนง.) มีมติปรับลดอัตราดอกเบี้ยนโยบายลง 0.25% จาก 1.25% เหลือ 1% เพื่อสนับสนุนการฟื้นตัวของเศรษฐกิจ และช่วยบรรเทาภาระหนี้ของ SMEs และภาคครัวเรือน
- FDI ขยายตัว โดยในเดือน ม.ค. 69 มีมูลค่าลงทุน 33,779 ล้านบาท เพิ่มขึ้น 46%YoY ส่งผลให้เกิดการจ้างงานคนไทยเพิ่มขึ้น 15%YoY ช่วยเพิ่มเม็ดเงินหมุนเวียนในระบบเศรษฐกิจ กระตุ้นการจ้างงาน และสนับสนุนกิจกรรมการผลิตในประเทศ
- กรม. มีมติปรับลดอัตราเงินนำส่งเข้ากองทุน FIDF ชั่วคราว 1 ปี จาก 0.46% เหลือ 0.32% ต่อปี ช่วยลดต้นทุนของสถาบันการเงิน สนับสนุนการขยายสินเชื่อและเพิ่มสภาพคล่องให้ภาคธุรกิจโดยเฉพาะ SMEs
- การจับจ่ายใช้สอยช่วงเทศกาลตรุษจีน โดยมีคาดว่ามียอดค่า 54,221 ล้านบาท ขยายตัว +5.0%YoY ส่งผลดีต่อการบริโภคสินค้าโดยเฉพาะในกลุ่มอาหารและเครื่องดื่ม เสื้อผ้า รวมถึงการพิมพ์และบรรจุภัณฑ์

สรุปประเด็นสำคัญ

ปัจจัยด้านลบ

- กำลังการผลิตในบางอุตสาหกรรมยังอยู่ในระดับต่ำ อาทิ สิ่งทอ เฟอร์นิเจอร์ ผลิตภัณฑ์เซรามิก เครื่องจักรกลเกษตรและเครื่องดัด
- ความกังวลต่อสถานการณ์ไฟฟ้าตามแนวชายแดนไทย-กัมพูชา อาจก่อให้เกิดความกังวลต่อปัญหาลพิษทางอากาศและควันข้ามแดน ซึ่งอาจส่งผลกระทบต่อสุขภาพประชาชนและการดำเนินกิจกรรมทางเศรษฐกิจในจังหวัดชายแดนของไทย
- การนำเข้าสินค้าจากต่างประเทศเพิ่มขึ้น โดยในเดือน ม.ค. 2569 ขยายตัว 29.4%YoY โดยเฉพาะการนำเข้าจากจีนเพิ่มขึ้น 29.5%YoY ในกลุ่มเครื่องใช้ไฟฟ้าในบ้าน (22.12%YoY) เครื่องคอมพิวเตอร์และส่วนประกอบ (53.69%YoY) และเคมีภัณฑ์ (5.15%YoY) ซึ่งอาจสร้างแรงกดดันต่ออุตสาหกรรมภายในประเทศและเพิ่มความเสี่ยงด้านการสมมติสินค้านำเข้า

คาดการณ์ 3 เดือนข้างหน้า

- ผลผลิตทางการเกษตรออกสู่ตลาดเพิ่มขึ้น อาทิ ทุเรียน มังคุด เงาะ และขนุน คาดว่าจะช่วยหนุนรายได้เกษตรกร และกระตุ้นการหมุนเวียนเศรษฐกิจในภูมิภาค
- การขับเคลื่อนนโยบายกระตุ้นเศรษฐกิจและการลงทุนภาครัฐภายใต้รัฐบาลใหม่ คาดว่าจะช่วยกระตุ้นการใช้จ่าย การลงทุน และการขยายตัวของกิจกรรมทางเศรษฐกิจ
- ความไม่แน่นอนทางการค้าจากการใช้มาตรการภาษีสหรัฐฯ เช่น มาตรการ 201, 232, 301 และ 338 กีดกันการค้าโลก การลงทุน และห่วงโซ่อุปทานโลก
- ความกังวลต่อความตึงเครียดระหว่างสหรัฐฯ และอิหร่าน ซึ่งอาจส่งผลกระทบต่อทิศทางราคาพลังงานและบรรยากาศการค้าโลก



องค์ประกอบของดัชนีความเชื่อมั่นภาคอุตสาหกรรม เดือนกุมภาพันธ์ 2569

เมื่อพิจารณาองค์ประกอบของดัชนีความเชื่อมั่นภาคอุตสาหกรรม ในเดือนกุมภาพันธ์ 2569 พบว่า องค์ประกอบส่วนใหญ่ปรับตัวเพิ่มขึ้น ยกเว้น ต้นทุนการประกอบการ (ผกผัน) ปรับตัวลดลง ขณะที่ดัชนีคาดการณ์ 3 เดือนข้างหน้าองค์ประกอบส่วนใหญ่ปรับตัวเพิ่มขึ้น ยกเว้น ต้นทุนการประกอบการ (ผกผัน) ปรับตัวลดลง

ดัชนี	ดัชนีปัจจุบัน		ดัชนีคาดการณ์ 3 เดือนข้างหน้า	
	ม.ค.69	ก.พ.69	ม.ค.69	ก.พ.69
1. ยอดคำสั่งซื้อโดยรวม	86.8	88.9 ↑	98.9	101.6 ↑
1.1 ยอดคำสั่งซื้อในประเทศ	87.0	88.9 ↑	100.8	102.2 ↑
1.2 ยอดคำสั่งซื้อจากต่างประเทศ	86.3	88.6 ↑	96.3	99.1 ↑
2. ยอดขายโดยรวม	85.7	87.7 ↑	96.7	98.6 ↑
2.1 ยอดขายในประเทศ	83.8	85.7 ↑	99.7	101.6 ↑
2.2 ยอดขายจากต่างประเทศ	87.0	89.1 ↑	97.5	99.3 ↑
3. ปริมาณการผลิต	86.3	88.6 ↑	97.3	99.9 ↑
4. ต้นทุนการประกอบการ (ผกผัน)	93.4	91.0 ↓	93.7	92.0 ↓
5. ผลประกอบการ	80.3	82.4 ↑	92.9	95.1 ↑

ที่มา: คำนวณโดยสภาอุตสาหกรรมแห่งประเทศไทย



ตาราง ดัชนีความเชื่อมั่นภาคอุตสาหกรรม จำแนกตามรายอุตสาหกรรม 48 กลุ่ม

- อุตสาหกรรมที่มีค่าดัชนี เพิ่มขึ้น และ มีค่า มากกว่า 100 จำนวน 10 อุตสาหกรรม ● / ต่ำกว่า 100 จำนวน 17 อุตสาหกรรม ●
- อุตสาหกรรมที่มีค่าดัชนี ลดลง และ มีค่า มากกว่า 100 จำนวน 2 อุตสาหกรรม ● / ต่ำกว่า 100 จำนวน 19 อุตสาหกรรม ●

อุตสาหกรรม	ธ.ค.68	ม.ค.69	ก.พ.69
คลัสเตอร์ 1 การพิมพ์และบรรจุภัณฑ์			
เยื่อและกระดาษ	96.3	97.8	96.0
การพิมพ์และบรรจุภัณฑ์	106.3	104.0	105.9
คลัสเตอร์ 2 เครื่องใช้ไฟฟ้า อิเล็กทรอนิกส์ และเครื่องปรับอากาศ			
ไฟฟ้าและอิเล็กทรอนิกส์	100.6	102.7	105.5
เครื่องปรับอากาศและเครื่องทำความเย็น	113.3	115.6	117.6
ดิจิทัล	114.8	116.4	118.1
คลัสเตอร์ 3 ปิโตรเคมี			
โรงกลั่นน้ำมันปิโตรเลียม	180.0	186.7	150.0
เคมี	67.2	65.6	64.3
ปิโตรเคมี	54.3	56.7	55.7
พลาสติก	80.4	82.3	81.1
สำรวจและผลิตปิโตรเลียม	53.3	50.0	48.6
ก๊าซ	66.2	68.8	67.3



ตาราง ดัชนีความเชื่อมั่นภาคอุตสาหกรรม จำแนกตามรายอุตสาหกรรม 48 กลุ่ม (ต่อ)

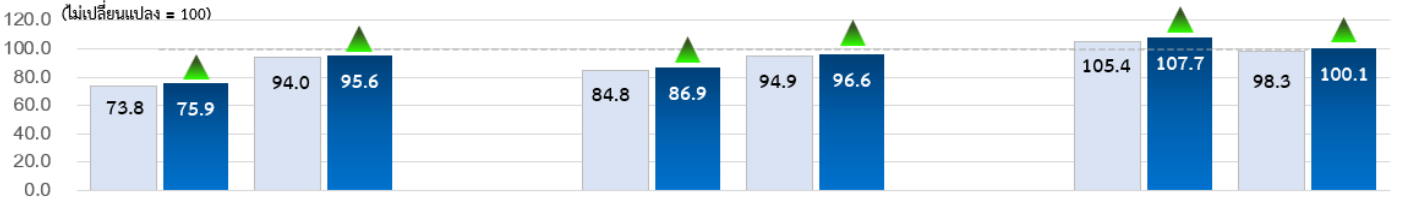
อุตสาหกรรม	ธ.ค.68	ม.ค.69	ก.พ.69
คลัสเตอร์ 4 ผลิตภัณฑ์สุขภาพและความงาม			
ยา	151.4	153.3	155.4
ผู้ผลิตเครื่องมือแพทย์	130.5	129.0	129.7
เครื่องสำอาง	96.0	97.5	95.2
สมุนไพร	71.1	68.0	66.7
ผลิตภัณฑ์เสริมอาหาร	60.0	57.8	56.0
คลัสเตอร์ 5 ผลิตภัณฑ์เป็นมิตรกับสิ่งแวดล้อม			
ผู้ผลิตไฟฟ้า	154.3	156.0	157.1
การจัดการเพื่อสิ่งแวดล้อม	86.2	87.4	85.3
พลังงานหมุนเวียน	93.3	91.8	93.0
คลัสเตอร์ 6 แพชั่นและไลฟ์สไตล์			
สิ่งทอ	66.0	64.0	62.9
เครื่องนุ่งห่ม	102.7	105.0	103.5
หนังและผลิตภัณฑ์หนัง	75.0	73.3	75.4
รองเท้า	89.6	91.1	92.9
อัญมณีและเครื่องประดับ	58.6	57.3	56.3
หัตถกรรมสร้างสรรค์	75.7	73.7	75.3
คลัสเตอร์ 7 ยางและไม้ยางพารา			
ผลิตภัณฑ์ยาง	80.7	79.1	81.0
เฟอร์นิเจอร์	77.3	79.1	77.1
โรงเลื่อย โรงอบไม้	61.3	63.6	64.7
ไม้อัด ไม้บางและวัสดุแผ่น	47.8	45.6	44.4
คลัสเตอร์ 8 ยานยนต์สมัยใหม่			
ยานยนต์	100.0	98.0	101.1
ชิ้นส่วนและอะไหล่ยานยนต์	82.8	84.3	87.8
การบินและอวกาศ	132.0	128.0	131.1
ป้องกันประเทศ		61.6	64.4
คลัสเตอร์ 9 วัสดุก่อสร้าง			
เหล็ก	59.1	61.1	63.3
ปูนซีเมนต์	70.9	73.1	74.5
หลังคาและอุปกรณ์	48.6	50.0	51.4
แกรนิตและหินอ่อน	57.3	58.9	61.2
แก้วและกระจก	54.0	52.4	54.5
เซรามิก	48.1	46.2	47.5
อลูมิเนียม	92.8	93.9	92.2
คลัสเตอร์ 10 วิศวกรรมเครื่องจักรกลและงานโลหะ			
เครื่องจักรและระบบอัตโนมัติ	82.1	83.8	82.5
เครื่องจักรกลการเกษตร	41.1	38.5	36.6
หล่อโลหะ	76.3	79.2	76.7
ต่อเรือซ่อมเรือและก่อสร้างงานเหล็ก	86.7	85.7	88.0
คลัสเตอร์ 11 อาหาร			
อาหารและเครื่องดื่ม	147.0	144.9	146.7
น้ำตาล	86.7	85.0	86.7
เทคโนโลยีชีวภาพ	57.5	60.0	57.4
น้ำมันปาล์ม	96.3	93.8	96.9

ดัชนีความเชื่อมั่นฯ จำแนกตามขนาดอุตสาหกรรม

ขนาดย่อม (รายได้ไม่เกิน 100 ล้านบาท)

ขนาดกลาง (รายได้ระหว่าง 100 – 500 ล้านบาท)

ขนาดใหญ่ (รายได้มากกว่า 500 ล้านบาท)



- +** เทศกาลตรุษจีนและจำนวนนักท่องเที่ยวที่เพิ่มขึ้น ช่วยกระตุ้นอุปสงค์ในประเทศ หนุนยอดขายสินค้าอาหารและเครื่องดื่มแพคเกจจิ้งและไลฟ์สไตล์ เป็นต้น
- +** นโยบายสนับสนุนเข้าถึงแหล่งเงินทุน โดยนำเงินกองทุน FIDF บางส่วนมาใช้เป็นกลไกค้ำประกันสินเชื่อ เพื่อช่วยลดความเสี่ยงของสถาบันการเงินและสนับสนุนการปล่อยสินเชื่อแก่ SMEs มากขึ้น
- การขาดสภาพคล่องธุรกิจ สะท้อนจากสินเชื่อธุรกิจ SMEs ที่ยังหดตัว โดยในไตรมาส 4 ปี 2568 อยู่ที่ -4.1%YoY

- +** ความต้องการใช้วัสดุก่อสร้างปรับเพิ่มขึ้น จากการซ่อมแซมที่อยู่อาศัยและอาคารที่ได้รับผลกระทบจากน้ำท่วม ประกอบกับการเดินทางโครงการก่อสร้างและปรับปรุงโครงสร้างพื้นฐานของภาครัฐ
- +** การลงทุน FDI ที่เพิ่มขึ้น โดยเฉพาะในอุตสาหกรรม EV อีเล็กทรอนิกส์ และ Data Center ช่วยกระตุ้นการผลิตในห่วงโซ่อุปทาน อาทิ แม่พิมพ์ ชิ้นส่วนโลหะและพลาสติก เป็นต้น
- กำลังการผลิตในบางอุตสาหกรรมยังอยู่ในระดับต่ำ อาทิ สิ่งทอ ผลิตภัณฑ์เซรามิก ปุ๋ยเคมี และเครื่องดื่ม

- +** การส่งออกสินค้าอุตสาหกรรมเพิ่มขึ้น โดยในเดือน ม.ค. 2569 ขยายตัว 29.8%YoY ในกลุ่มสินค้าอิเล็กทรอนิกส์ แผงวงจรรไฟฟ้า และวงจรมพิมพ์ (PCB) ตามอุปสงค์สินค้าเทคโนโลยีในตลาดโลกที่เพิ่มขึ้น
- +** การผลิตรถยนต์ปรับเพิ่มขึ้น โดยในเดือน ม.ค. 2569 ขยายตัว 10.53%YoY จากการเร่งผลิตรถยนต์ไฟฟ้าภายใต้โครงการ EV 3.5 ช่วยหนุนห่วงโซ่อุปทานที่เกี่ยวข้อง เช่น ชิ้นส่วนยานยนต์ ระบบอีเล็กทรอนิกส์ และเซมิคอนดักเตอร์
- ค่าเงินบาทยังแข็งค่า อยู่ที่ -1.47%YTD (เทียบกับเงิน ณ วันที่ 1 ม.ค. 69 กับวันที่ 25 ก.พ. 69) ส่งผลให้รายได้จากการส่งออกลดลง

ดัชนีความเชื่อมั่นฯ จำแนกตามภูมิภาค

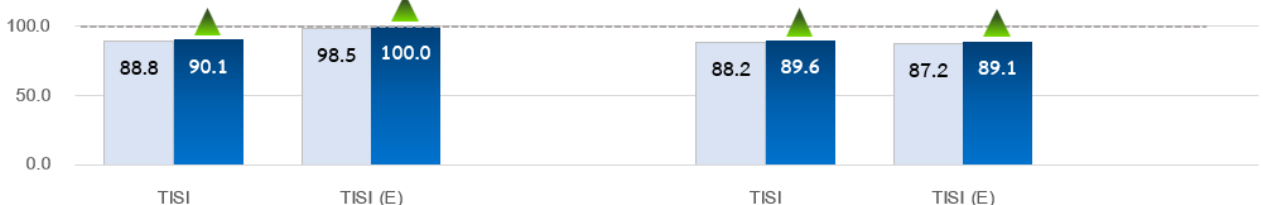


- +** ภาคกลาง เพิ่มขึ้น การใช้จ่ายช่วงเทศกาลตรุษจีนช่วยกระตุ้นกิจกรรมทางเศรษฐกิจและกำลังซื้อภายในประเทศ โดยเฉพาะกลุ่มสินค้าอาหาร เครื่องดื่ม เสื้อผ้า และบรรจุภัณฑ์ เป็นต้น/ การดำเนินโครงการก่อสร้างและปรับปรุงโครงสร้างพื้นฐานของภาครัฐ เช่น โครงการรถไฟฟ้าสายสีส้ม รถไฟฟ้าสายสีม่วง และการซ่อมแซมถนน ส่งผลให้ความต้องการใช้วัสดุก่อสร้างเพิ่มขึ้น อาทิ ปูนซีเมนต์ ไม้ หลังคาและอุปกรณ์ เป็นต้น
- +** ภาคเหนือ เพิ่มขึ้น จำนวนนักท่องเที่ยวที่เพิ่มขึ้นในช่วงเทศกาลตรุษจีนช่วยกระตุ้นการใช้จ่ายและกิจกรรมทางเศรษฐกิจในภูมิภาค โดยเฉพาะสินค้าอุปโภคบริโภคและธุรกิจที่เกี่ยวข้องกับการท่องเที่ยว/ภาคอุตสาหกรรมได้รับแรงสนับสนุนจากฤดูเก็บเกี่ยวผลไม้ อาทิ อ้อย มะม่วง และกล้วยหอม ทำให้มีวัตถุดิบเข้าสู่กระบวนการแปรรูปเพิ่มขึ้น
- +** ภาคตะวันออกเฉียงเหนือ เพิ่มขึ้น การผลิตภาคอุตสาหกรรมในกลุ่มเครื่องนุ่งห่ม หัตถกรรมสร้างสรรค์ การพิมพ์และบรรจุภัณฑ์ รวมถึงน้ำตาล มีแนวโน้มขยายตัวตามอุปสงค์ในประเทศจากการเพิ่มขึ้นของจำนวนนักท่องเที่ยวและเทศกาลตรุษจีน/ มาเลเซียเปิดตลาดนำเข้าหมูไทยมูลค่ากว่า 4,000 ล้านบาท ช่วยเพิ่มช่องทางระบายผลผลิตและหนุนอุตสาหกรรมแปรรูปเนื้อสัตว์ในภูมิภาค อย่างไรก็ตาม สถานการณ์ไฟฟ้าบริเวณแนวชายแดนไทย-กัมพูชา อาจส่งผลให้เกิดฝุ่นควันข้ามแดนและระดับ PM2.5 เพิ่มขึ้นกระทบต่อสุขภาพประชาชนและกิจกรรมทางเศรษฐกิจในพื้นที่
- +** ภาคตะวันออก เพิ่มขึ้น การส่งออกสินค้าในกลุ่มสินค้าอิเล็กทรอนิกส์ แผงวงจรรไฟฟ้า และวงจรมพิมพ์ (PCB) ตามอุปสงค์สินค้าเทคโนโลยีในตลาดโลกที่เพิ่มขึ้น/ การลงทุนจากต่างชาติในพื้นที่ EEC เพิ่มขึ้น โดยเดือน ม.ค. 2569 มีนักลงทุนต่างชาติเพิ่มขึ้น 34% ขยายตัว 31%YoY ขณะที่มูลค่าการลงทุนอยู่ที่ 14,637 ล้านบาท คิดเป็น 43% ของเงินลงทุนทั้งหมด โดยส่วนมากเป็นการลงทุนในอุตสาหกรรมระบบอัตโนมัติ เครื่องใช้ไฟฟ้า และชิ้นส่วนยานยนต์
- +** ภาคใต้ เพิ่มขึ้น การส่งออกผลไม้กระป๋องและผลิตภัณฑ์แปรรูป อาหารทะเลแช่แข็ง รวมถึงอุปกรณ์ทางการแพทย์ เช่น ไหมเย็บแผลและวัสดุทางการแพทย์ ขยายตัวจากอุปสงค์จากต่างประเทศ/ มาตรการสินเชื่อฟื้นฟูผู้ประกอบการในภาคใต้ อาทิ ปล่อยชำระเงินต้นและดอกเบี้ย 0% นาน 12 เดือน รวมถึงการจ่ายเงินช่วยเหลือผู้ได้รับผลกระทบจากน้ำท่วมช่วยบรรเทาความเดือดร้อนและหนุนความต้องการสินค้าวัสดุก่อสร้างเพื่อซ่อมแซมอาคารบ้านเรือนที่ได้รับความเสียหาย

ดัชนีความเชื่อมั่นฯ จำแนกตามตลาด

เน้นตลาดในประเทศ

เน้นตลาดต่างประเทศ



- +** มาตรการเงินเยียว่าน้ำท่วมและการเร่งดำเนินโครงการก่อสร้างภาครัฐ ช่วยกระตุ้นอุปสงค์วัสดุก่อสร้างสำหรับซ่อมแซมที่อยู่อาศัย อาคารที่เสียหาย และการปรับปรุงโครงสร้างพื้นฐาน
- +** กำลังซื้อในประเทศปรับดีขึ้นจากการใช้จ่ายและจำนวนนักท่องเที่ยวช่วงตรุษจีน ช่วยหนุนอุปสงค์ในกลุ่มสินค้าอาหารและเครื่องดื่ม เครื่องนุ่งห่ม รวมถึงบรรจุภัณฑ์
- +** FDI ที่ขยายตัวคาดว่าจะช่วยหนุนกิจกรรมการผลิตและห่วงโซ่อุปทานในประเทศ เกิดการถ่ายทอดเทคโนโลยี และเพิ่มเม็ดเงินหมุนเวียนในระบบเศรษฐกิจ
- ความผันผวนของราคาพลังงานและวัตถุดิบโลกส่งผลให้ต้นทุนการผลิตปรับสูงขึ้น ขณะที่กำลังซื้อยังคงอ่อนแอและการแข่งขันที่รุนแรงทำให้การส่งผ่านต้นทุนทำได้ยากจำกัด

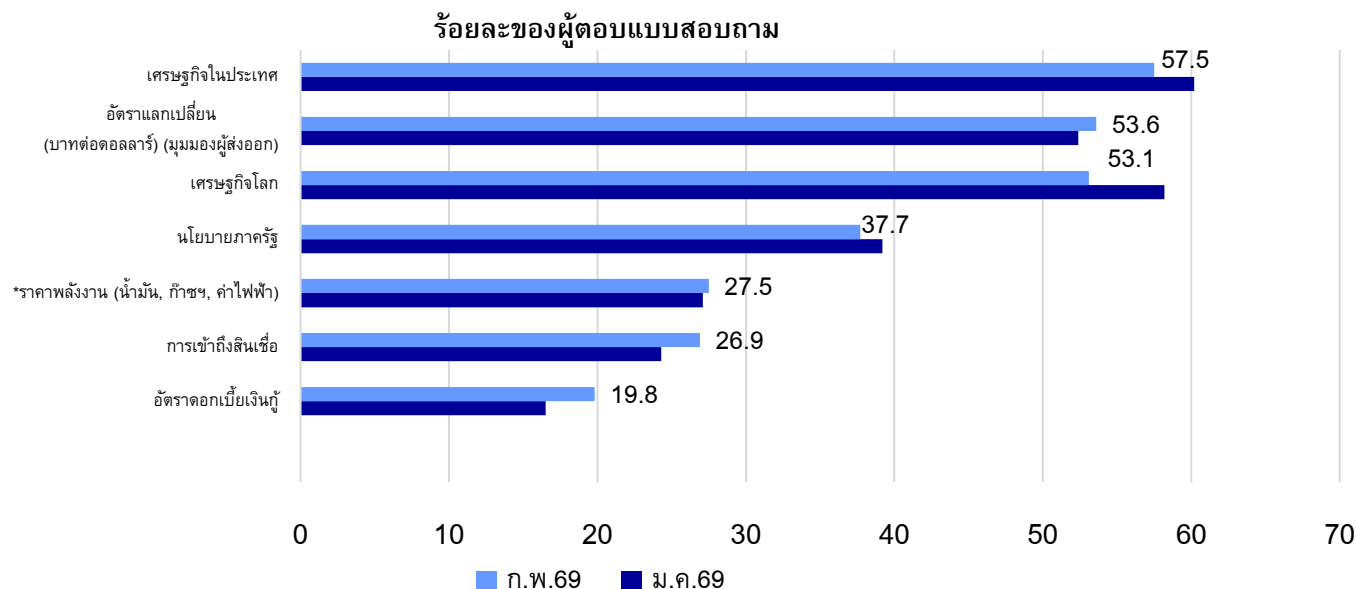
- +** อุปสงค์ในตลาดหลักยังขยายตัวต่อเนื่อง โดยในเดือน ม.ค. 2569 การส่งออกไปยังสหรัฐฯ (+43.1%) จีน (+35.1%) และสหภาพยุโรป (+17.8%) ปรับเพิ่มขึ้น โดยเฉพาะในกลุ่มสินค้าอุปกรณ์อิเล็กทรอนิกส์และชิ้นส่วนยานยนต์
- +** การปรับลดภาษีนำเข้าสินค้าไปยังสหรัฐฯ จาก 19% เหลือ 10% ในระยะสั้น ส่งผลดีต่อการเพิ่มโอกาสการส่งออกโดยเฉพาะสินค้าในกลุ่มที่มีความอ่อนไหวด้านราคา อาทิ สินค้าอาหาร และสินค้าไลฟ์สไตล์บางประเภท
- ภาระต้นทุนและข้อกำหนดการปฏิบัติตามมาตรฐานเพิ่มสูงขึ้น จากการบังคับใช้มาตรการกีดกันทางการค้าที่มีใช้ภาษี (NTBs) อาทิ การกำหนดมาตรฐานการแช่แข็งปลาทูน่าและการเพิ่มข้อกำหนดด้านการตรวจสอบและการติดตามย้อนกลับของสหภาพยุโรป มีผลบังคับใช้ตั้งแต่วันที่ 27 มกราคม 2569



ปัจจัยที่ส่งผลกระทบต่อการดำเนินกิจการ

จากการสำรวจผู้ประกอบการ จำนวน 1,340 ราย ครอบคลุม 48 กลุ่มอุตสาหกรรมของสภาอุตสาหกรรมแห่งประเทศไทย (ส.อ.ท.) ในเดือนกุมภาพันธ์ 2569 ปัจจัยที่ผู้ประกอบการความกังวลลดลง ได้แก่ เศรษฐกิจในประเทศ เศรษฐกิจโลก นโยบายภาครัฐ ส่วนปัจจัยที่มีความกังวลเพิ่มขึ้น ได้แก่ อัตราแลกเปลี่ยน ราคาพลังงาน การเข้าถึงสินเชื่อ และอัตราดอกเบี้ยเงินกู้ รายละเอียดดังนี้

ปัจจัยที่ส่งผลกระทบต่อการดำเนินกิจการ เดือนกุมภาพันธ์ 2569



ปัจจัยกังวลลดลง ได้แก่

- 📍 **เศรษฐกิจในประเทศ** กังวล ร้อยละ 57.5 ลดลง จากร้อยละ 60.2 ในเดือนมกราคม 2568 ได้รับแรงหนุนจากการเร่งดำเนินโครงการก่อสร้างและปรับปรุงโครงสร้างพื้นฐานของภาครัฐที่ช่วยกระตุ้นความต้องการวัสดุก่อสร้าง รวมถึงการใช้จ่ายและจำนวนนักท่องเที่ยวที่เพิ่มขึ้นในช่วงตรุษจีนซึ่งช่วยส่งเสริมการหมุนเวียนทางเศรษฐกิจ ตลอดจนสภาพคล่องทางเศรษฐกิจที่มีแนวโน้มดีขึ้นจากการปรับลดอัตราดอกเบี้ยนโยบาย
- 📍 **เศรษฐกิจโลก** กังวล ร้อยละ 53.1 ลดลง จากร้อยละ 58.2 ในเดือนมกราคม 2568 การปรับลดอัตราภาษีนำเข้าของสหรัฐฯ ช่วยลดภาระต้นทุนแก่ผู้ส่งออกในระยะสั้น อย่างไรก็ตามความไม่แน่นอนทางการค้าจากการใช้มาตรการภาษีสหรัฐฯ เช่น มาตรการ 201, 232, 301 และ 338 อาจส่งผลกระทบต่อการค้า การลงทุน และห่วงโซ่อุปทานโลก
- 📍 **นโยบายภาครัฐ** กังวล ร้อยละ 37.7 ลดลง จากร้อยละ 39.2 ในเดือนมกราคม 2568 การเร่งติดตามการเบิกจ่ายงบประมาณงบประมาณ 2569 ไตรมาส 2 (ม.ค.-มี.ค.2568) โดยเน้นโครงการลงทุนขนาดใหญ่ รวมถึงความสำเร็จการเจรจาเปิดตลาดส่งออกเนื้อสุกรแช่เย็นและแช่แข็งไปยังมาเลเซียคาดว่าจะมูลค่าส่งออกประมาณ 4,000 ล้านบาท อย่างไรก็ตาม ยังมีความเสี่ยงจากความล่าช้าในการรับรองผลการเลือกตั้งที่อาจกระทบต่อความต่อเนื่องของการดำเนินนโยบายรัฐบาลใหม่



ปัจจัยกังวลเพิ่มขึ้น ได้แก่

- 📍 **อัตราแลกเปลี่ยน (มุมมองผู้ส่งออก)** กังวล ร้อยละ 53.6 เพิ่มขึ้น จากร้อยละ 52.4 ในเดือนมกราคม 2568 อัตราแลกเปลี่ยนยังคงแข็งค่าโดยค่าเฉลี่ยเดือน ก.พ. 2569 อยู่ที่ 31.43 บาท/ดอลลาร์สหรัฐฯ
- 📍 **ราคาพลังงาน** กังวล ร้อยละ 27.5 เพิ่มขึ้น จากร้อยละ 27.1 ในเดือนมกราคม 2568 ราคาน้ำมันดีเซลเฉลี่ยเดือน ก.พ. 2569 อยู่ที่ 29.94 บาท/ลิตร
- 📍 **การเข้าถึงสินเชื่อ** กังวล ร้อยละ 26.9 เพิ่มขึ้น จากร้อยละ 24.3 ในเดือนมกราคม 2568 สินเชื่อธุรกิจ SMEs ยังหดตัว โดยในไตรมาส 4 ปี 2568 อยู่ที่ -4.1%YoY ขณะที่สินเชื่อธุรกิจขนาดใหญ่ หดตัวเช่นกันอยู่ที่ -0.2%YoY อย่างไรก็ตาม การปรับลดอัตราเงินนำส่ง FIDFชั่วคราวช่วยลดต้นทุนภาคการเงิน เพิ่มแรงจูงใจในการปล่อยสินเชื่อและสนับสนุนสภาพคล่องของภาคธุรกิจ
- 📍 **อัตราดอกเบี้ยเงินกู้** กังวล ร้อยละ 19.8 เพิ่มขึ้น จากร้อยละ 16.5 ในเดือนมกราคม 2568 กนง. มีมติลดอัตราดอกเบี้ยนโยบาย 0.25% อยู่ที่ 1.00% ต่อปี ณ วันที่ 25 ก.พ. 2569



ข้อเสนอแนะต่อภาครัฐ เดือนกุมภาพันธ์ 2569

1. เสนอให้ยกระดับกลไกติดตามมาตรการการค้าของสหรัฐฯ โดยบูรณาการภาคเอกชนเข้ามามีส่วนร่วมอย่างเป็นระบบเพื่อร่วมประเมินผลกระทบจากมาตรการตามกฎหมายการค้าสหรัฐฯ เช่น มาตรการ 232, 301 รวมถึงมาตรการกีดกันรูปแบบอื่นๆ ควบคู่กับการจัดทำยุทธศาสตร์การเจรจาเชิงรุกเพื่อลดข้อจำกัดทางการค้าและรักษาความสามารถในการแข่งขัน
2. เสนอให้ภาครัฐเร่งบังคับใช้มาตรการเพื่อปกป้องอุตสาหกรรมภายในประเทศ เช่น มาตรการ AD (Anti-Dumping), CVD (Countervailing Duty) และ SG (Safeguard Measure) โดยจัดตั้งศูนย์ติดตามความเสี่ยงการนำเข้าเพื่อคัดกรองสินค้าเสี่ยงและเปิดไต่สวนเชิงรุก พร้อมยกระดับการตรวจสอบการนำเข้า ป้องกันการสำแดงราคาต่ำ สวมพิกัด เปลี่ยนแหล่งกำเนิด และการส่งผ่านประเทศที่สาม
3. เสนอให้ภาครัฐเร่งสนับสนุนการใช้เทคโนโลยีและนวัตกรรมเพื่อยกระดับ Smart Agriculture Industry (SAI) และเพิ่มมูลค่าการแปรรูปวัตถุดิบเกษตร แก้ปัญหาราคาสินค้าเกษตรตกต่ำและยกระดับความสามารถแข่งขันของอุตสาหกรรมเกษตรแปรรูปไทย โดยสนับสนุนเงินทุนปรับปรุงเครื่องจักรและอุปกรณ์ ผลักดัน R&D และยกระดับมาตรฐานสากล

ติดตามผลสำรวจ
ดัชนีความเชื่อมั่น
ภาคอุตสาหกรรม



▼ SCAN ME



ได้ที่ <https://www.fti.or.th/ids>

ตอบแบบสอบถาม
Online



▼ SCAN ME



ได้ที่ <https://www.fti.or.th/DataCenter/Industry-index>