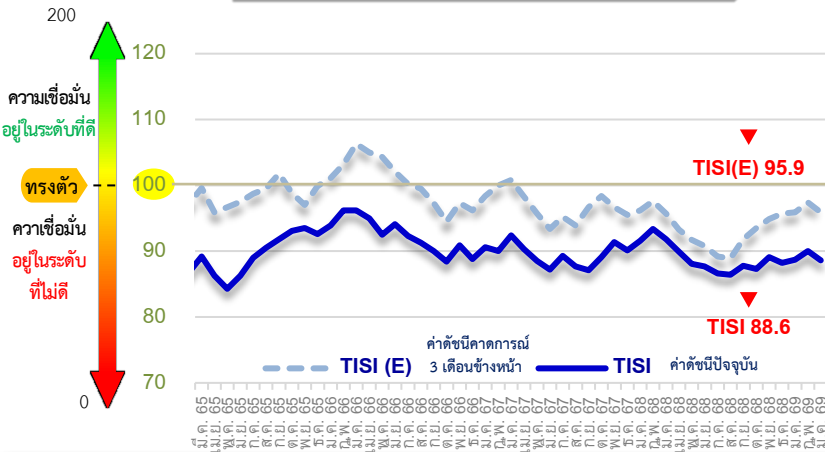


ดัชนีความเชื่อมั่นฯ ในเดือนมีนาคม 2569 อยู่ที่ระดับ 88.6 **ปรับตัวลดลง** จาก 90.0 ในเดือนกุมภาพันธ์ 2569 ขณะที่ดัชนีคาดการณ์ 3 เดือนข้างหน้าอยู่ที่ระดับ 95.9 **ปรับตัวลดลง** จาก 97.4 ในเดือนกุมภาพันธ์ 2569 ทั้งนี้ค่าดัชนีฯ ยังอยู่ต่ำกว่าระดับ 100 สะท้อนว่าความเชื่อมั่นของผู้ประกอบการอยู่ในระดับที่ไม่ดี

ค่าดัชนีฯ อยู่ระหว่าง 0 - 200 สะท้อนระดับความเชื่อมั่น



ปี	2568											2569	
	มี.ค.	เม.ย.	พ.ค.	มิ.ย.	ก.ค.	ส.ค.	ก.ย.	ต.ค.	พ.ย.	ธ.ค.	ม.ค.	ก.พ.	มี.ค.
ปัจจุบัน	91.8	89.9	88.1	87.7	86.6	86.4	87.8	87.3	89.1	88.2	88.7	90.0	88.6
คาดการณ์ 3 เดือน	95.7	93.3	91.7	90.8	89.2	88.9	91.8	93.5	94.9	95.7	95.9	97.4	95.9

### ปัจจัยด้านลบ

- 📌 **สถานการณ์สงครามสหรัฐฯ อิสราเอล และอิหร่าน และการปิดช่องแคบฮอร์มุซ** ส่งผลให้ราคาพลังงานและค่าขนส่งปรับตัวสูงขึ้น กดดันต้นทุนการผลิตภาคอุตสาหกรรม รวมถึงการส่งออกไปยังตะวันออกกลางโดยเฉพาะกลุ่มยานยนต์ เครื่องปรับอากาศ และผลิตภัณฑ์ไม้
- 📌 **ราคาน้ำมันดีเซลที่ปรับตัวสูงขึ้นแตะระดับ 40.74 บาท/ลิตร (ณ 31 มี.ค.69) เพิ่มขึ้น 36.07% จากเดือนก่อน** ส่งผลกระทบต่อต้นทุนภาคขนส่ง เกษตรและอุตสาหกรรม รวมถึงปัญหาการขาดแคลนน้ำมันในสถานีบริการส่งผลกระทบต่อกิจกรรมทางเศรษฐกิจในพื้นที่
- 📌 **ภาวะขาดแคลนวัตถุดิบ (Supply Shock)** เช่น เม็ดพลาสติก เคมีภัณฑ์ บรรจุภัณฑ์ และอลูมิเนียม ส่งผลให้ต้นทุนสินค้าเพิ่มสูงขึ้น กดดันการปรับราคาสินค้าและทำให้การขนส่งล่าช้า
- 📌 **ค่าระวางเรือปรับตัวสูงขึ้นจากสถานการณ์ตะวันออกกลาง** โดยเฉพาะค่าประกันความเสี่ยงและค่าธรรมเนียมส่วนเพิ่ม (surcharge) รวมทั้งปัญหาสินค้าตกค้างที่ไม่สามารถขนส่งไปยังประเทศในอ่าวเปอร์เซียได้ ส่งผลกระทบต่อต้นทุนผู้ประกอบการ

### สรุปประเด็นสำคัญ

#### + ปัจจัยด้านบวก

- 📌 **การยกเว้นภาษีเงินได้สำหรับค่าซื้ออุปกรณ์และค่าติดตั้งระบบโซลาร์เซลล์** (มีผลบังคับใช้ 3 มี.ค. 2569 - 31 ธ.ค. 2571) มีส่วนช่วยกระตุ้นอุปสงค์ในกลุ่มสินค้าโซลาร์เซลล์และระบบกักเก็บพลังงาน (Energy Storage)
- 📌 **การจัดงานแสดงสินค้าและกิจกรรมส่งเสริมการขาย** เช่น งาน Motor Show 2026 (25 มี.ค. - 5 เม.ย. 2569) และมหกรรมบ้านและคอนโด ครั้งที่ 49 (19-22 มี.ค. 2569) คาดว่าจะมีส่วนช่วยกระตุ้นกำลังซื้อในอุตสาหกรรมยานยนต์ วัสดุก่อสร้าง และธุรกิจเกี่ยวเนื่อง
- 📌 **มาตรการเพิ่มสัดส่วนผสมไบโอดีเซล B7 และการกำหนดราคา E20 ให้ต่ำกว่า E10** ราว 5 บาทต่อลิตร ช่วยหนุนหวังโซ่อุปทานเชื้อเพลิงชีวภาพ
- 📌 **ค่าเงินบาทอ่อนค่าลง +5.55%** (เทียบกับเงิน ณ วันที่ 27 ก.พ. กับวันที่ 31 มี.ค. 69) อยู่ที่ 32.99 บาท/ดอลลาร์สหรัฐ จากการแข็งค่าของเงินดอลลาร์และสถานการณ์ความตึงเครียดในตะวันออกกลาง ส่งผลดีต่อภาคการส่งออก

#### ➔ คาดการณ์ 3 เดือนข้างหน้า

- 📌 **ความกังวลต่อสถานการณ์สงครามระหว่างสหรัฐฯ อิสราเอล และอิหร่านที่มีแนวโน้มยืดเยื้อ** กดดันห่วงโซ่อุปทานและโลจิสติกส์ กระทบภาคการผลิตและการท่องเที่ยวของไทย
- 📌 **ค่าไฟฟ้างวดเดือน พ.ค.-ส.ค. 2569 มีแนวโน้มปรับเพิ่มขึ้นแตะระดับ 4 บาท/หน่วย** จากราคาพลังงานที่ปรับตัวสูงขึ้น ส่งผลกระทบต่อต้นทุนค่าพลังงานภาคอุตสาหกรรม
- 📌 **การชะลอตัวของอุปสงค์จากประเทศคู่ค้าในแถบอ่าวเปอร์เซีย** โดยเฉพาะ UAE และซาอุดีอาระเบีย อาจกดดันการส่งออกของไทย โดยเฉพาะสินค้าในกลุ่มยานยนต์ อาหาร เครื่องปรับอากาศ เครื่องประดับ และผลิตภัณฑ์ไม้
- 📌 **รัฐบาลเตรียมออกมาตรการเพื่อบรรเทาผลกระทบจากวิกฤตพลังงานแบบเฉพาะกลุ่ม (Targeted policy)**



## องค์ประกอบของดัชนีความเชื่อมั่นภาคอุตสาหกรรม เดือนมีนาคม 2569

เมื่อพิจารณาองค์ประกอบของดัชนีความเชื่อมั่นภาคอุตสาหกรรม ในเดือนมีนาคม 2569 พบว่า องค์ประกอบทั้งหมดลดลงขณะที่ดัชนีคาดการณ์ 3 เดือนข้างหน้า องค์ประกอบทั้งหมดลดลง

ดัชนี	ดัชนีปัจจุบัน		ดัชนีคาดการณ์ 3 เดือนข้างหน้า	
	ก.พ.69	มี.ค.69	ก.พ.69	มี.ค.69
1. ยอดคำสั่งซื้อโดยรวม	88.9	87.8 ↓	101.6	99.9 ↓
1.1 ยอดคำสั่งซื้อในประเทศ	88.9	88.0 ↓	102.2	101.0 ↓
1.2 ยอดคำสั่งซื้อจากต่างประเทศ	88.6	87.2 ↓	99.1	97.2 ↓
2. ยอดขายโดยรวม	87.7	86.3 ↓	98.6	97.2 ↓
2.1 ยอดขายในประเทศ	85.7	84.1 ↓	101.6	100.3 ↓
2.2 ยอดขายจากต่างประเทศ	89.1	88.0 ↓	99.3	97.6 ↓
3. ปริมาณการผลิต	88.6	87.7 ↓	99.9	98.3 ↓
4. ต้นทุนการประกอบการ (ผกผัน)	91.0	89.8 ↓	92.0	90.5 ↓
5. ผลประกอบการ	82.4	80.8 ↓	95.1	93.5 ↓

ที่มา: คำนวณโดยสภาอุตสาหกรรมแห่งประเทศไทย

**ตาราง ดัชนีความเชื่อมั่นภาคอุตสาหกรรม จำแนกตามรายอุตสาหกรรม 48 กลุ่ม**

- อุตสาหกรรมที่มีค่าดัชนี เพิ่มขึ้น และ มีค่า มากกว่า 100 จำนวน 4 อุตสาหกรรม ● / ต่ำกว่า 100 จำนวน 15 อุตสาหกรรม ●
- อุตสาหกรรมที่มีค่าดัชนี ลดลง และ มีค่า มากกว่า 100 จำนวน 7 อุตสาหกรรม ● / ต่ำกว่า 100 จำนวน 22 อุตสาหกรรม ●

อุตสาหกรรม	ม.ค.69	ก.พ.69	มี.ค.69
<b>คลัสเตอร์ 1 การพิมพ์และบรรจุภัณฑ์</b>			
เยื่อและกระดาษ	97.8	96.0	93.0
การพิมพ์และบรรจุภัณฑ์	104.0	105.9	108.4
<b>คลัสเตอร์ 2 เครื่องใช้ไฟฟ้า อิเล็กทรอนิกส์ และเครื่องปรับอากาศ</b>			
ไฟฟ้าและอิเล็กทรอนิกส์	102.7	105.5	102.0
เครื่องปรับอากาศและเครื่องทำความเย็น	115.6	117.6	119.5
ดิจิทัล	116.4	118.1	120.7
<b>คลัสเตอร์ 3 ปิโตรเคมี</b>			
โรงกลั่นน้ำมันปิโตรเลียม	186.7	150.0	90.0
เคมี	65.6	64.3	61.0
ปิโตรเคมี	56.7	55.7	53.0
พลาสติก	82.3	81.1	78.1
สำรวจและผลิตปิโตรเลียม	50.0	48.6	50.0
ก๊าซ	68.8	67.3	65.0



## ตาราง ดัชนีความเชื่อมั่นภาคอุตสาหกรรม จำแนกตามรายอุตสาหกรรม 48 กลุ่ม (ต่อ)

อุตสาหกรรม	ม.ค.69	ก.พ.69	มี.ค.69
<b>คลัสเตอร์ 4 ผลิตภัณฑ์สุขภาพและความงาม</b>			
ยา	153.3	155.4	157.8
ผู้ผลิตเครื่องมือแพทย์	129.0	129.7	126.2
เครื่องสำอาง	97.5	95.2	96.5
สมุนไพร	68.0	66.7	68.9
ผลิตภัณฑ์เสริมอาหาร	57.8	56.0	52.3
<b>คลัสเตอร์ 5 พลังงานที่เป็นมิตรกับสิ่งแวดล้อม</b>			
ผู้ผลิตไฟฟ้า	156.0	157.1	153.3
การจัดการเพื่อสิ่งแวดล้อม	87.4	85.3	82.6
พลังงานหมุนเวียน	91.8	93.0	94.3
<b>คลัสเตอร์ 6 แพชั่นและไลฟ์สไตล์</b>			
สิ่งทอ	64.0	62.9	65.0
เครื่องนุ่งห่ม	105.0	103.5	100.0
หนังและผลิตภัณฑ์หนัง	73.3	75.4	72.9
รองเท้า	91.1	92.9	90.8
อัญมณีและเครื่องประดับ	57.3	56.3	57.9
หัตถกรรมสร้างสรรค์	73.7	75.3	72.5
<b>คลัสเตอร์ 7 ยางและไม้ยางพารา</b>			
ผลิตภัณฑ์ยาง	79.1	81.0	78.4
เฟอร์นิเจอร์	79.1	77.1	74.1
โรงเลื่อย โรงอบไม้	63.6	64.7	67.5
ไม้อัด ไม้บางและวัสดุแผ่น	45.6	44.4	41.0
<b>คลัสเตอร์ 8 ยานยนต์สมัยใหม่</b>			
ยานยนต์	98.0	101.1	100.0
ชิ้นส่วนและอะไหล่ยานยนต์	84.3	87.8	84.1
การบินและอวกาศ	128.0	131.1	128.0
ป้องกันประเทศ	61.6	64.4	66.2
<b>คลัสเตอร์ 9 วัสดุก่อสร้าง</b>			
เหล็ก	61.1	63.3	65.2
ปูนซีเมนต์	73.1	74.5	72.3
หลังคาและอุปกรณ์	50.0	51.4	53.8
แกรนิตและหินอ่อน	58.9	61.2	62.9
แก้วและกระจก	52.4	54.5	56.0
เซรามิก	46.2	47.5	44.3
อลูมิเนียม	93.9	92.2	89.5
<b>คลัสเตอร์ 10 วิศวกรรมเครื่องจักรกลและงานโลหะ</b>			
เครื่องจักรและระบบอัตโนมัติ	83.8	82.5	79.1
เครื่องจักรกลการเกษตร	38.5	36.6	33.6
หล่อโลหะ	79.2	76.7	73.1
ต่อเรือซ่อมเรือและก่อสร้างงานเหล็ก	85.7	88.0	85.7
<b>คลัสเตอร์ 11 อาหาร</b>			
อาหารและเครื่องดื่ม	144.9	146.7	143.0
น้ำตาล	85.0	86.7	88.9
เทคโนโลยีชีวภาพ	60.0	57.4	60.0
น้ำมันปาล์ม	93.8	96.9	98.3

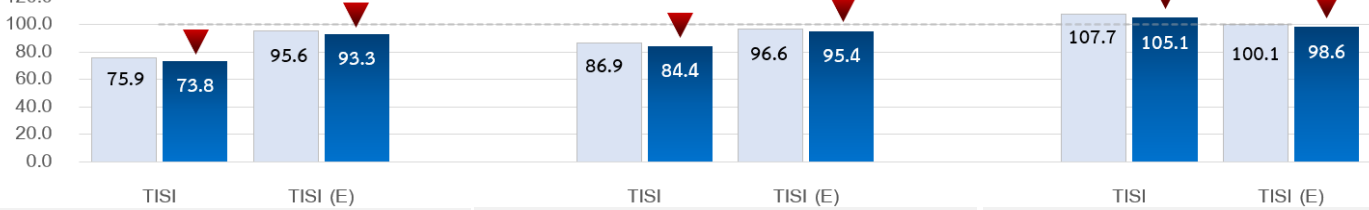
ดัชนีความเชื่อมั่นฯ จำแนกตามขนาดอุตสาหกรรม

ขนาดย่อม (รายได้ไม่เกิน 100 ล้านบาท)

ขนาดกลาง (รายได้ระหว่าง 100 – 500 ล้านบาท)

ขนาดใหญ่ (รายได้มากกว่า 500 ล้านบาท)

(ไม่เปลี่ยนแปลง = 100)

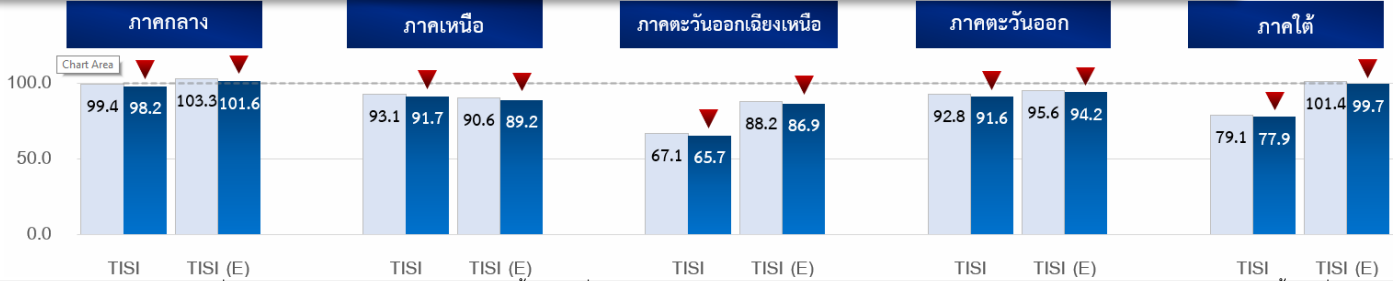


- การปรับขึ้นราคาน้ำมันดีเซลที่ 40.74 บาท/ลิตร กระทบต่อต้นทุนค่าขนส่งและโลจิสติกส์ของ SMEs
- ราคาวัตถุดิบที่ปรับตัวสูงขึ้น โดยเฉพาะบรรจุภัณฑ์ที่ปรับตัวเพิ่มขึ้น 10-15% กระทบต่ออุตสาหกรรมอาหารและยา ส่งผลให้ต้นทุนประกอบการปรับตัวสูงขึ้น
- จำนวนนักท่องเที่ยวที่ลดลง -2.29% YoY (ช่วง 1 ม.ค.-29 มี.ค. 69) โดยเฉพาะจากยุโรปและตะวันออกกลาง ส่งผลให้ยอดขายสินค้าแฟชั่น หัตถกรรม อาหารและเครื่องสำอางลดลง

- ราคาล้างงานที่ปรับตัวสูงขึ้น ส่งผลให้ต้นทุนขนส่งสินค้าเพิ่มขึ้น ขณะเดียวกัน การปฏิเสธการสั่งซื้อของสายเรือไปยังประเทศในอ่าวเปอร์เซียส่งผลให้ผู้ประกอบการได้รับความเสียหาย
- อุปสงค์จากตลาดคู่ค้ายังคงหดตัวในบางกลุ่มสินค้า อาทิ อาหารและเครื่องดื่มในตลาด CLMV และตะวันออกกลาง รวมถึงผลิตภัณฑ์ยางในตลาดจีนและสหรัฐฯ
- การนำเข้าสินค้าจากต่างประเทศเพิ่มขึ้นต่อเนื่อง โดยช่วง 2 เดือนแรกของปี 2569 ขยายตัว 30.5% YoY กดดันภาคการผลิต โดยเฉพาะเคมีภัณฑ์และเครื่องนุ่งห่ม

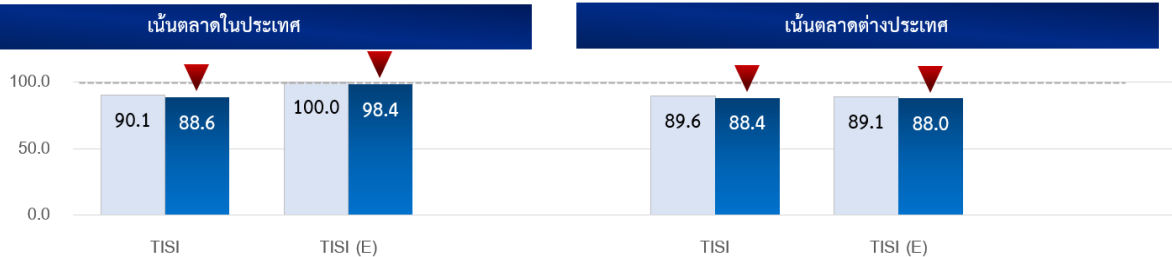
- ต้นทุนพลังงานที่มีแนวโน้มปรับตัวสูงขึ้น กระทบอุตสาหกรรมที่ใช้พลังงานสูง เช่น เหล็กและวัสดุก่อสร้าง และส่งผลกระทบต่อความสามารถในการทำกำไรของผู้ประกอบการ
- ปัญหาการนำเข้าแนฟทาจากตะวันออกกลางส่งผลให้ผู้ประกอบการบางรายชะลอหรือหยุดการผลิตชั่วคราว กระทบต่อห่วงโซ่อุตสาหกรรมบรรจุภัณฑ์ และปิโตรเคมี
- การส่งออกไปตะวันออกกลางที่มีแนวโน้มชะลอลง โดยเฉพาะในกลุ่มยานยนต์และชิ้นส่วน เครื่องปรับอากาศ และผลิตภัณฑ์ยาง

ดัชนีความเชื่อมั่นฯ จำแนกตามภูมิภาค



- ภาคกลาง ลดลง** ราคาล้างงานที่อยู่ในระดับสูงส่งผลให้ต้นทุนการผลิตสูงขึ้น ขณะที่การบริโภคชะลอกระทบต่อรายได้ภาคธุรกิจและการใช้จ่ายในภูมิภาค/ ปัญหาการขาดแคลนน้ำมันที่สถานีบริการกระทบต่อกิจกรรมทางเศรษฐกิจในพื้นที่/ ปัญหาการขาดแคลนแท็กซี่โดยเฉพาะในอุตสาหกรรมอาหารและยารักษาโรคเพิ่มแรงกดดันต่อห่วงโซ่อุปทานทำให้การส่งมอบล่าช้าและมีโอกาสส่งผ่านต้นทุนไปยังราคาสินค้าปลายทาง
- ภาคเหนือ ลดลง** สถานการณ์ไฟป่าควันและวิกฤตฝุ่นละอองในพื้นที่ภาคเหนือสร้างความเสียหายต่อพื้นที่ป่าและกระทบต่อสุขภาพของประชาชนในพื้นที่/ จำนวนนักท่องเที่ยวที่ลดลงจากปัญหาขาดแคลนน้ำมัน ราคาล้างงานที่ปรับตัวสูงขึ้น และการยกเลิกเที่ยวบินในกลุ่มของนักท่องเที่ยวตะวันออกกลางและยุโรปจากเหตุด้านความปลอดภัยกระทบต่อรายได้ธุรกิจท่องเที่ยวและการใช้จ่ายในภูมิภาค
- ภาคตะวันออกเฉียงเหนือ ลดลง** ต้นทุนโลจิสติกส์ที่สูงขึ้นและการขาดแคลนน้ำมันของสถานีบริการน้ำมันส่งผลกระทบต่อภาระกระจายสินค้าและการส่งออกในช่วงเดือน เม.ย.-พ.ค. กดดันรายได้และความสามารถในการแข่งขันของภาคอุตสาหกรรม/ ความกังวลต่อสถานการณ์ชายแดนไทย-กัมพูชาที่ยังคงตึงเครียดหลังกัมพูชามีการวางกำลังทหารใกล้ปราสาททาดควาย จ.สุรินทร์ อาจกระทบต่อกิจกรรมทางเศรษฐกิจในพื้นที่ชายแดน/ ราคาผลผลิตสินค้าเกษตรสำคัญปรับตัวลดลง อาทิ ข้าว มะพร้าว และอ้อย ส่งผลกระทบต่อรายได้เกษตรกรและเศรษฐกิจในภูมิภาค
- ภาคตะวันออก ลดลง** การส่งออกสินค้าไปยังตะวันออกกลางได้รับผลกระทบจากต้นทุนการขนส่งที่ปรับตัวสูงขึ้น และคำสั่งซื้อที่ชะลอในในกลุ่มสินค้าส่งออกสำคัญ เช่น รถยนต์นั่ง อาหารแปรรูป และผลิตภัณฑ์ไม้/ ข้อจำกัดการนำเข้าแนฟทาจากตะวันออกกลางส่งผลให้ซัพพลายวัตถุดิบปิโตรเคมีตั้งตัวกระทบต่อห่วงโซ่อุปทานโดยเฉพาะในอุตสาหกรรมบรรจุภัณฑ์ และผลิตภัณฑ์เคมี/ การขาดแคลนน้ำมันที่สถานีบริการส่งผลให้การขนส่งในนิคมอุตสาหกรรมและการส่งมอบสินค้าล่าช้า
- ภาคใต้ ลดลง** ราคาน้ำมันดีเซลที่ใช้ในภาคเกษตร ประมง และการขนส่ง ที่ปรับตัวเพิ่มขึ้นส่งผลกระทบต่อต้นทุนการผลิตและการกระจายสินค้าอุตสาหกรรม / การส่งออกโดยเฉพาะสินค้าอาหารพร้อมทาน, อาหารทะเลแปรรูป และผลิตภัณฑ์ไม้ ได้รับผลกระทบจากต้นทุนค่าขนส่งและค่าพลังงานที่มีแนวโน้มสูงขึ้นจากราคาน้ำมันในตลาดโลกซึ่งกดดันรายได้ของผู้ส่งออก/ มาตรการควบคุมราคาสินค้าในบางรายการ เช่น น้ำมันปาล์มและซอสปรุงรส ส่งผลกระทบต่อรายได้ของผู้ประกอบการ

ดัชนีความเชื่อมั่นฯ จำแนกตามตลาด



- ปัญหาการขาดแคลนวัตถุดิบและบรรจุภัณฑ์ ในอุตสาหกรรมเวชภัณฑ์ อาหาร ผลิตภัณฑ์ยาง และสินค้าอุปโภคบริโภค กดดันต้นทุนการผลิตและห่วงโซ่อุปทานทำให้การส่งมอบสินค้าล่าช้า
- ราคาน้ำมันดีเซลที่ปรับตัวสูงขึ้น ส่งผลให้ต้นทุนพลังงานและโลจิสติกส์เพิ่มขึ้นกดดันผลประกอบการ ขณะที่การส่งผ่านต้นทุนไปยังราคาสินค้ายังทำได้จำกัด โดยเฉพาะสินค้าอาหารและอุปโภคบริโภค
- ปัญหาสูตรคำนวณค่า K (Escalation Factor) ที่ยังไม่สะท้อนต้นทุนในปัจจุบัน จากความผันผวนของราคาวัสดุก่อสร้างและพลังงาน ส่งผลกระทบต่อสภาพคล่องในการดำเนินโครงการภาครัฐ
- ราคาขายน้ำมันจากผู้ค้าส่ง (Jobber) ที่สูงกว่าหน้าสถานีบริการ ส่งผลให้ภาคอุตสาหกรรมมีภาระต้นทุนพลังงานสูงขึ้น ขณะเดียวกัน ภาคประมงต้องรับภาระต้นทุนน้ำมันสูงขึ้นเช่นกันส่งผลให้ราคาสินค้าประมงมีแนวโน้มปรับตัวเพิ่มขึ้น
- ต้นทุนโลจิสติกส์และความเสี่ยงเส้นทางขนส่งตะวันออกกลางเพิ่มขึ้น จากความตึงเครียดทางภูมิรัฐศาสตร์ทำให้การระวางเรือและประกันภัยสูงขึ้น อาจกระทบการส่งออกสินค้าในกลุ่มยานยนต์ เครื่องปรับอากาศ และผลิตภัณฑ์ไม้
- การส่งออกไปยังประเทศคู่ค้าสำคัญ เช่น อินโดนีเซีย และฟิลิปปินส์ ชะลอลง จากนโยบายจำกัดการนำเข้าและการพึ่งพาตนเองมากขึ้น โดยเฉพาะในกลุ่มสินค้าข้าวและเกษตรแปรรูป ส่งผลให้คำสั่งซื้อและรายได้ผู้ส่งออกลดลง
- ปัญหาการนำเข้าวัตถุดิบจากตะวันออกกลางที่หยุดชะงัก เช่น น้ำมันดิบ ก๊าซธรรมชาติ แนฟทาเคมีภัณฑ์ และเศษโลหะ ส่งผลกระทบต่อต้นทุนการผลิตและการส่งออกของสินค้าของไทย

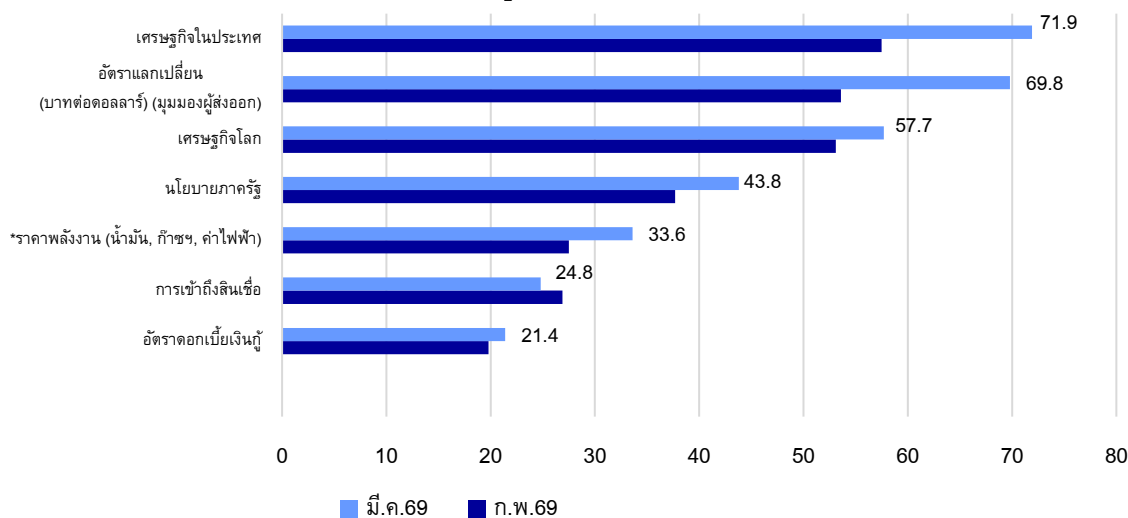


## ปัจจัยที่ส่งผลกระทบต่อการดำเนินกิจการ

จากการสำรวจผู้ประกอบการ จำนวน 1,311 ราย ครอบคลุม 48 กลุ่มอุตสาหกรรมของสภาอุตสาหกรรมแห่งประเทศไทย (ส.อ.ท.) ในเดือนมีนาคม 2569 รายละเอียดดังนี้ ปัจจัยที่มีความกังวลเพิ่มขึ้น ได้แก่ ราคาพลังงาน เศรษฐกิจโลก เศรษฐกิจในประเทศ และอัตราดอกเบี้ยเงินกู้ ขณะที่ ปัจจัยที่ผู้ประกอบการความกังวลลดลง ได้แก่ อัตราแลกเปลี่ยน นโยบายภาครัฐ และการเข้าถึงสินเชื่อ

## ปัจจัยที่ส่งผลกระทบต่อการดำเนินกิจการ เดือนมีนาคม 2569

## ร้อยละของผู้ตอบแบบสอบถาม



## ปัจจัยกังวลเพิ่มขึ้น ได้แก่

- 📉 **ราคาพลังงาน กังวล ร้อยละ 71.9 เพิ่มขึ้น จากร้อยละ 27.5 ในเดือนกุมภาพันธ์ 2569** สงครามสหรัฐฯ อิสรเอล และอิหร่านที่ยืดเยื้อ กัดดันราคาพลังงานให้ปรับสูงขึ้นโดยราคาน้ำมันดีเซลเฉลี่ยเดือน มี.ค. 2569 อยู่ที่ 34.02 บาทต่อลิตร เพิ่มขึ้น 13.6% จากเดือนก่อนหน้า
- 📉 **เศรษฐกิจโลกกังวล ร้อยละ 69.8 เพิ่มขึ้น จากร้อยละ 53.1 ในเดือนกุมภาพันธ์ 2569** สถานการณ์สงครามสหรัฐฯ อิสรเอล และอิหร่านที่ยืดเยื้อ ส่งผลให้ราคาพลังงานผันผวน การขนส่งหยุดชะงัก และวัตถุดิบขาดแคลน อีกทั้ง กัดดันกำลังซื้อและเพิ่มความเสี่ยงต่อการชะลอตัวของคำสั่งซื้อจากภูมิภาคดังกล่าว
- 📉 **เศรษฐกิจในประเทศ กังวล ร้อยละ 57.7 เพิ่มขึ้น จากร้อยละ 57.5 ในเดือนกุมภาพันธ์ 2569** ราคาพลังงานที่ปรับตัวสูงขึ้นกระทบต่อต้นทุนการผลิตภาคอุตสาหกรรม ขณะที่การขาดแคลนน้ำมันดีเซลในหลายสถานีบริการกระทบต่อกิจกรรมทางเศรษฐกิจในภูมิภาค รวมถึงปัญหาต้นทุนวัตถุดิบที่ปรับตัวสูงขึ้นและวัตถุดิบขาดแคลนส่งผลกระทบต่อหลายอุตสาหกรรม อาทิ อาหาร พลาสติก ยาง เวชภัณฑ์ และสินค้าที่พึ่งพาบรรจุภัณฑ์พลาสติก
- 📉 **อัตราดอกเบี้ยเงินกู้ กังวล ร้อยละ 21.4 เพิ่มขึ้น จากร้อยละ 19.8 ในเดือนกุมภาพันธ์ 2569**



## ปัจจัยกังวลลดลง ได้แก่

- 😊 **อัตราแลกเปลี่ยน (มุมมองผู้ส่งออก) กังวล ร้อยละ 43.8 ลดลง จากร้อยละ 53.6 ในเดือนกุมภาพันธ์ 2569** อัตราแลกเปลี่ยนอ่อนค่าลงโดยค่าเฉลี่ยเดือน มี.ค. 2569 อยู่ที่ 32.42 บาท/ดอลลาร์สหรัฐ
- 😊 **นโยบายภาครัฐ กังวล ร้อยละ 33.6 ลดลง จากร้อยละ 37.7 ในเดือนกุมภาพันธ์ 2569** การปรับเพิ่มสัดส่วนผสมไบโอดีเซลจาก B5 เป็น B7 และการส่งเสริมการใช้ E20 กับ E85 / มาตรการภาษีส่งเสริมการใช้โซลาร์รูฟท็อปและอุปกรณ์ประหยัดพลังงานช่วยลดภาระต้นทุนพลังงาน และส่งเสริมการใช้พลังงานสะอาด / การกำหนดวงเงินซื้อ-ขายทองคำผ่านแพลตฟอร์มชำระเป็นเงินบาทไม่เกินด้านละ 50 ล้านบาท/คน/แพลตฟอร์ม (มีผล 1 มี.ค. 69)
- 😊 **การเข้าถึงสินเชื่อ กังวล ร้อยละ 24.8 ลดลง จากร้อยละ 26.9 ในเดือนกุมภาพันธ์ 2569** การดำเนินมาตรการเพื่อเสริมสภาพคล่องภายใต้ Reinvent Thailand ซึ่งมี 5 มาตรการสำคัญ ได้แก่ 1) Prompt BIZ สนับสนุนคู่ค้าภาครัฐ 2) Prompt BIZ โครงการ “พี่ช่วยน้อง” 3) โครงการสินเชื่อดอกเบี้ยต่ำ (Soft Loan) GSB 4) โครงการกลไกการค้าประกันสินเชื่อ “SMEs Credit Boost” และ 5) โครงการค้าประกันสินเชื่อบสย. Quick Big Win คาดว่าจะช่วยลดล็อกปัญหาการเข้าถึงแหล่งทุนและฟื้นฟูสภาพคล่องให้กับภาคธุรกิจ



## ข้อเสนอแนะต่อภาครัฐ เดือนมีนาคม 2569

1. เสนอให้ภาครัฐพิจารณาปรับลดภาษีสรรพสามิตน้ำมันเชื้อเพลิง ควบคู่กับการใช้กลไกกองทุนน้ำมันเชื้อเพลิงเพื่อพยุงราคาน้ำมันดีเซล รวมถึงการกำกับดูแลไม่ให้เกิดการกักตุนน้ำมันหรือฉวยโอกาสขึ้นราคาเพื่อบรรเทาผลกระทบต่อต้นทุนของภาคอุตสาหกรรมโดยเฉพาะ SMEs และภาคขนส่ง
2. ขอให้ภาครัฐเร่งส่งเสริมมาตรการประหยัดพลังงานและสนับสนุนการรวมกลุ่มขนส่ง (Pool Logistics) รวมทั้งการบริหารจัดการเที่ยววิ่งขากลับ (Backhauling Management) เพื่อลดการวิ่งรถเที่ยวเปล่าซึ่งจะช่วยลดต้นทุนขนส่ง
3. เสนอให้ภาครัฐพิจารณาระงับการส่งออกเศษเหล็ก เศษอะลูมิเนียม และเศษกระดาษ เพื่อรักษาปริมาณวัตถุดิบไว้ใช้ภายในประเทศ พร้อมเร่งพัฒนาระบบฐานข้อมูลวัตถุดิบในประเทศ และแหล่งวัตถุดิบทางเลือก เช่น เม็ดพลาสติก โดยจัดทำเป็น Dashboard เพื่อใช้เป็นข้อมูลในการบริหารจัดการวัตถุดิบและลดผลกระทบจาก Supply Shock

ติดตามผลสำรวจ  
ดัชนีความเชื่อมั่น  
ภาคอุตสาหกรรม



▼ SCAN ME



ได้ที่ <https://www.fti.or.th/ids>

ตอบแบบสอบถาม  
Online



▼ SCAN ME



ได้ที่ <https://www.fti.or.th/DataCenter/Industry-index>