



แผนพัฒนาเศรษฐกิจภูมิภาคเอกชน จังหวัดเชียงราย

ประจำปีงบประมาณ พ.ศ. 2566 - 2570

สารบัญ

1	บทนำ	หน้า	1
2	บทสรุปผู้บริหาร		3
เศรษฐกิจในพื้นที่			
3	ภาพรวมด้านเศรษฐกิจ		5
ความท้าทายที่ยิ่งใหญ่และโอกาสในการเปลี่ยนแปลง			
4	ความท้าทาย		14
5	โอกาส		16

แผนพัฒนาเศรษฐกิจภูมิภาคเอกชน ประจำปีงบประมาณ พ.ศ. 2566 – 2570



	หน้า	
6	วิสัยทัศน์	19
7	ภารกิจ	19
8	มิตินโยบาย	20
9	คำเป้าหมาย	23
10	โครงการ	30
	• ความสอดคล้องของโครงการที่กร. ต้องการรับผิดชอบหลัก กับแผน 3 ระดับของภาครัฐ	34
	• ความสอดคล้องของโครงการที่กร. ต้องการรับผิดชอบหลัก กับนโยบายของรัฐบาล	35

1

บทนำ



แผนพัฒนาเศรษฐกิจ ทั้งแผนพัฒนาระดับภาค กลุ่มจังหวัด และจังหวัด เป็นแผนที่สำนักงานสภาพัฒนาการเศรษฐกิจและสังคมแห่งชาติ จัดทำขึ้นเพื่อเป็นกรอบให้หน่วยงานหรือส่วนราชการในพื้นที่ใช้พัฒนาในช่วงระยะเวลา 5 ปี โดยสอดคล้องกับยุทธศาสตร์ชาติ 20 ปี พ.ศ. 2561 - 2580 ซึ่งมีวัตถุประสงค์และเป้าหมายให้หน่วยงานโดยเฉพาะภาคราชการใช้ในการขับเคลื่อนพัฒนาพื้นที่

อย่างไรก็ตามกลไกการทำงานภาคเอกชนก็มีความต้องการและบริบทเฉพาะที่มีความสำคัญต่อการพัฒนาพื้นที่และขับเคลื่อนเศรษฐกิจรายภูมิภาคเช่นเดียวกัน จึงเกิดเป็นที่มาของโครงการจัดทำแผนพัฒนาเศรษฐกิจภูมิภาคภาคเอกชน ประจำปีงบประมาณ พ.ศ.2566 - 2570 ซึ่งเป็นความร่วมมือระหว่างคณะกรรมการร่วมภาคเอกชน 3 สถาบัน (กกร.) กับ กระทรวงการอุดมศึกษา วิทยาศาสตร์ วิจัยและนวัตกรรม (อว.) โดยได้มีการลงนามใน “บันทึกข้อตกลงความร่วมมือด้านการจัดทำแผนพัฒนาเศรษฐกิจภาคเอกชนระดับภูมิภาค” เมื่อวันที่ 31 มกราคม 2565 ในการจัดทำและทบทวนแผนจากความต้องการ โอกาส รวมถึงข้อจำกัดในพื้นที่ของภาคเอกชนเพื่อจัดทำแผนยุทธศาสตร์ที่เน้นทางด้านเศรษฐกิจ สำหรับภาคเอกชนในพื้นที่ให้มีการกิจและบทบาทไปในทิศทางเดียวกัน และสอดคล้องกับแผนพัฒนาต่างๆ

การดำเนินโครงการปีแรก ระยะที่ 1 ในปี พ.ศ.2565 ดำเนินการทั้งหมด 17 แผน ประกอบไปด้วยแผนระดับภาค 5 แผน ระดับกลุ่มจังหวัด 6 แผน ระดับจังหวัด 6 แผน ส่วนในปี พ.ศ. 2566 ระยะที่ 2 นั้น ดำเนินการทั้งหมด 30 แผน ประกอบไปด้วยกลุ่มจังหวัด 12 แผน ระดับจังหวัด 18 แผน ซึ่งถือว่าครอบคลุมการจัดทำแผนพัฒนาเศรษฐกิจภูมิภาคภาคเอกชน ระดับภาคและกลุ่มจังหวัดทั่วประเทศ

โครงการจัดทำแผนพัฒนาเศรษฐกิจภูมิภาคภาคเอกชน ประจำปีงบประมาณ พ.ศ. 2566 - 2570
ภายใต้ความร่วมมือระหว่างคณะกรรมการร่วมภาคเอกชน 3 สถาบัน (กกร.)
กับ กระทรวงการอุดมศึกษา วิทยาศาสตร์ วิจัย และนวัตกรรม (อว.)

การจัดทำแผนพัฒนาเศรษฐกิจภูมิภาคภาคเอกชน พ.ศ.2566 – 2570 เน้นการพัฒนาทาง “ด้านเศรษฐกิจ” เป็นสำคัญ และอยู่บนพื้นฐานการสำรวจความต้องการภาคเอกชน ภายใต้ความพร้อมและโอกาสของพื้นที่ อีกทั้งมีความเชื่อมโยงกับแผนพัฒนาต่างๆ



ข้อมูลหลักที่ใช้ในการจัดทำแผน

- ข้อมูลปฐมภูมิจากการจัดประชุมระดมความคิดเห็นกับตัวแทนภาคเอกชนในพื้นที่
- ข้อมูลกฤตยภูมิจากหน่วยงานและส่วนราชการที่จัดเก็บ



พื้นที่จัดทำแผน (ระยะที่ 2)

การจัดทำแผนพัฒนาเศรษฐกิจภูมิภาคภาคเอกชนระยะที่ 2 ทั้งหมด 30 พื้นที่ โดยแบ่งเป็น

- 12 กลุ่มจังหวัด (กลุ่มจังหวัดภาคเหนือตอนบน 2, กลุ่มจังหวัดภาคเหนือตอนล่าง 2, กลุ่มจังหวัดภาคตะวันออกเฉียงเหนือตอนบน 2, กลุ่มจังหวัดภาคตะวันออกเฉียงเหนือตอนกลาง, กลุ่มจังหวัดภาคตะวันออกเฉียงเหนือตอนล่าง 1, กลุ่มจังหวัดภาคตะวันออกเฉียงเหนือตอนล่าง 2, กลุ่มจังหวัดภาคตะวันออก 1, กลุ่มจังหวัดภาคกลางปริมณฑล, กลุ่มจังหวัดภาคกลางตอนล่าง 1, กลุ่มจังหวัดภาคกลางตอนล่าง 2, กลุ่มจังหวัดภาคใต้ฝั่งอ่าวไทย, กลุ่มจังหวัดภาคใต้ชายแดน)
- 18 จังหวัด (เชียงใหม่, เชียงราย, พิษณุโลก, นครสวรรค์, บึงกาฬ, สกลนคร, ขอนแก่น, อุบลราชธานี, นครราชสีมา, ชลบุรี, ปราจีนบุรี, พระนครศรีอยุธยา, นครปฐม, ราชบุรี, เพชรบุรี, ภูเก็ต, สุราษฎร์ธานี, ยะลา)



วิธีการจัดทำแผน

มหาวิทยาลัย 21 แห่ง ได้แก่ ม.ขอนแก่น, มรท.อุดรธานี, วิทยาเขตบึงกาฬ, มรท.สกลนคร, ม.เทคโนโลยีสุรนารี, ม.อุบลราชธานี, ม.เชียงใหม่, ม.นครสวรรค์, มรท.เชียงราย, มรท.นครสวรรค์, ม.เกษตรศาสตร์ วิทยาเขตกำแพงแสน, มรท.สุราษฎร์ธานี, ม.สงขลานครินทร์, มรท.ยะลา, ม.เทคโนโลยีพระจอมเกล้าธนบุรี, มรท.หมู่บ้านจอมบึง, มทร.สุวรรณภูมิ, มรท.เพชรบุรี, ม.วลัยลักษณ์, มรท.ภูเก็ต, มจพ. วิทยาเขตปราจีนบุรี และ ม.บูรพา

หน่วยงานมหาวิทยาลัยดำเนินการประชุมกับผู้แทนภาคเอกชน คือ หอการค้า, สภาอุตสาหกรรม และสมาคมธนาคาร รวมถึงหน่วยงานอื่นๆ ในพื้นที่เพื่อระดมความคิดเห็น ในความต้องการของภาคเอกชนและจัดทำแผนพัฒนา รวมถึงได้ประชุมวิพากษ์แผนจากตัวแทนหน่วยงาน ทั้งภาครัฐและภาคเอกชนในการสรุปเป็นแผนพัฒนาฉบับสมบูรณ์

วิสัยทัศน์

เมืองท่องเที่ยวสร้างสรรค์
วิถีถิ่นร่วมสมัย
สิ่งแวดล้อมสมดุล
เกษตรกรรมมูลค่าสูง
มุ่งสู่ความยั่งยืน



ภารกิจ



1 การสร้างมูลค่าเพิ่มด้านการท่องเที่ยว
เชิงสร้างสรรค์โดยดำรงฐานอัตลักษณ์ของเมือง



2 การส่งเสริมการผลิตและพัฒนานวัตกรรม
เพื่อยกระดับสินค้าเกษตรเชิงสร้างสรรค์ภายใต้
แนวทางการพัฒนาที่ยั่งยืน



3 การพัฒนาเศรษฐกิจสร้างสรรค์ด้านการค้า
การลงทุน การบริการ และโลจิสติกส์



4 การจัดการทรัพยากรธรรมชาติและสิ่งแวดล้อม
อย่างสร้างสรรค์ดำรงความสมบูรณ์และยั่งยืน



5 การยกระดับองค์ความรู้ส่งเสริม
สังคมสร้างสรรค์

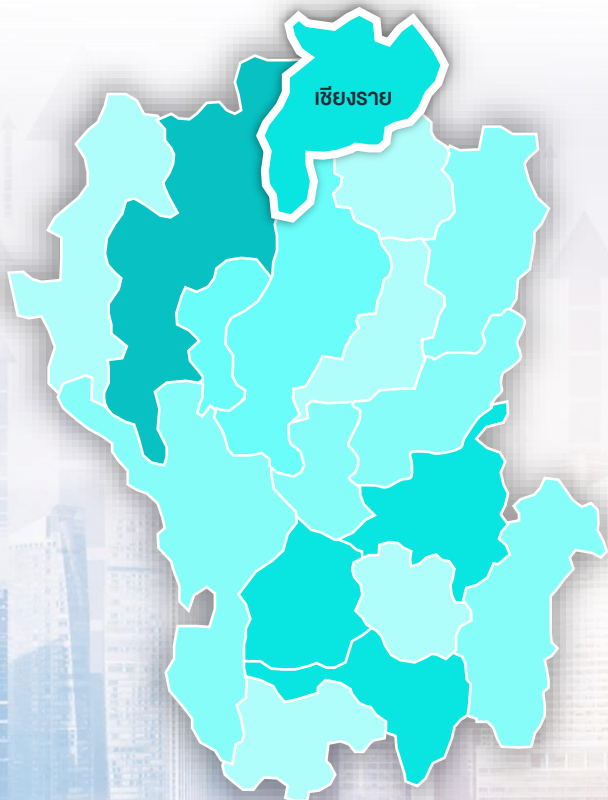
โครงการ

- โครงการพัฒนาการท่องเที่ยวเชิงสุขภาพและกีฬา (Wellness and Sport Tourism)
- โครงการพัฒนาการท่องเที่ยวเชิงนิเวศน์และท่องเที่ยว
- โครงการส่งเสริมการท่องเที่ยวเชิงศิลปวัฒนธรรมร่วมสมัย และอัตลักษณ์พื้นที่ (Cultural and Art City)
- โครงการประชาสัมพันธ์การท่องเที่ยว
- โครงการส่งเสริมการตลาดและกิจกรรมท่องเที่ยวตลอดทั้งปี (งาน Event)
- โครงการพัฒนากิจกรรมการท่องเที่ยวเชิงสร้างสรรค์และเชิงประสบการณ์
- โครงการยกระดับประสิทธิภาพการบริหารจัดการแหล่งท่องเที่ยวอย่างยั่งยืน
- โครงการสร้างภาพลักษณ์และการรับรู้ภาพลักษณ์การท่องเที่ยวจังหวัดเชียงราย
- โครงการส่งเสริมการใช้นวัตกรรมและเทคโนโลยีเพื่อเพิ่มมูลค่าสินค้าการเกษตรปลอดภัยและสินค้าเกษตรแปรรูปจากสินค้าเกษตรพื้นถิ่น
- โครงการส่งเสริมและสนับสนุนเกษตรกรต้นแบบ
- โครงการส่งเสริมกลุ่มเกษตรกรและสร้างความเข้มแข็ง
- โครงการยกระดับและเพิ่มศักยภาพมาตรฐานการผลิตเกษตรปลอดภัยและอาหารปลอดภัย
- โครงการสร้างมูลค่าเพิ่มและสร้างตราสินค้าภายในแนวคิด Branding and sustainability
- โครงการจัดทำการตลาดเชิงรุก โดยใช้กระบวนการ Business matching
- โครงการพัฒนาผู้ประกอบการและตราสินค้าประจำจังหวัด Chiang Rai Brand
- โครงการพัฒนาและเพิ่มประสิทธิภาพช่องทางการจัดจำหน่ายและการตลาดสินค้าที่เป็นเอกลักษณ์ของจังหวัดเชียงราย
- โครงการส่งเสริมการค้าชายแดนและการค้าผ่านแดน
- โครงการส่งเสริมเศรษฐกิจชายแดนเชื่อมโยงระยอง เชียงราย นครพนม และ EEC
- โครงการส่งเสริมเศรษฐกิจชายแดนเชื่อมโยงระยอง เชียงราย นครพนม การขับเคลื่อน
- ธุรกิจการเงินที่คล่องตัวในเขตเศรษฐกิจพิเศษ (เคลื่อนย้ายเงินอย่างเสรี)
- โครงการส่งเสริมการเป็นเขตการค้าเศรษฐกิจพิเศษ 4 ประเทศ / การพัฒนา inter port and free trade economic zone
- โครงการพัฒนาผู้ประกอบการด้าน Logistic และการเชื่อมโยงการค้า การลงทุน
- โครงการพัฒนาเส้นทางและระบบ Logistic
- โครงการป้องกันและเตรียมการเฝ้าระวังการเกิดปัญหาหมอกควันและไฟป่า
- โครงการดำเนินการในการเผชิญเหตุหมอกควันและไฟป่า
- โครงการฟื้นฟูทรัพยากรธรรมชาติและสิ่งแวดล้อมหลักการเกิดปัญหาหมอกควันและไฟป่า
- โครงการส่งเสริมการปลูกป่าสร้างรายได้และการส่งเสริมการมีส่วนร่วมในป่าชุมชน
- โครงการส่งเสริมการใช้พลังงานทดแทนและการจัดการขยะ
- โครงการเพิ่มพื้นที่สีเขียวการเพิ่มพื้นที่ป่า
- โครงการพัฒนาคุณภาพชีวิตตลอดห่วงโซ่อุปทาน
- โครงการพัฒนาและเพิ่มศักยภาพภาคแรงงาน

ภาพรวมด้านเศรษฐกิจ

จังหวัดเชียงราย

เชียงรายเป็นจังหวัดที่มีมูลค่าเศรษฐกิจมากที่สุดในกลุ่มจังหวัดภาคเหนือตอนบน 2 โดยโครงสร้างหลักเกือบ 70% มาจากภาคบริการ โดยเฉพาะการค้า แต่เชียงรายกลับมีมูลค่าเศรษฐกิจต่อหัวที่ต่ำกว่าค่าเฉลี่ยของภาค ซึ่งสะท้อนถึงการเพิ่มมูลค่าเศรษฐกิจที่ทำได้น้อยมาก

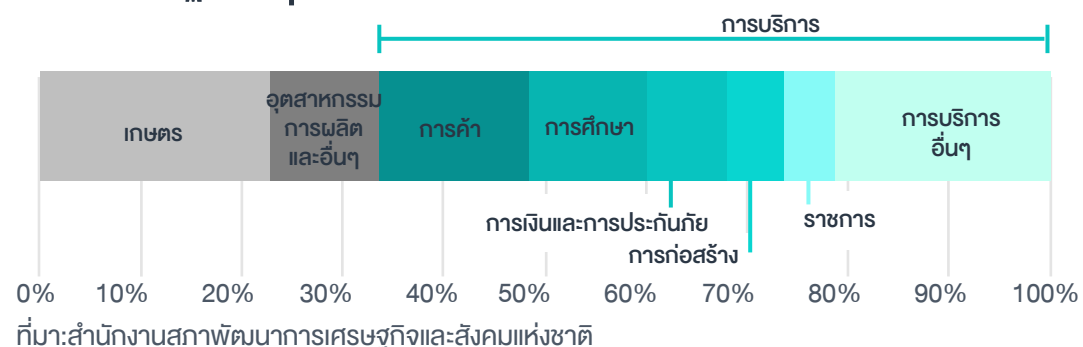


ผลิตภัณฑ์มวลรวมจังหวัด (GPP) ปี 2564

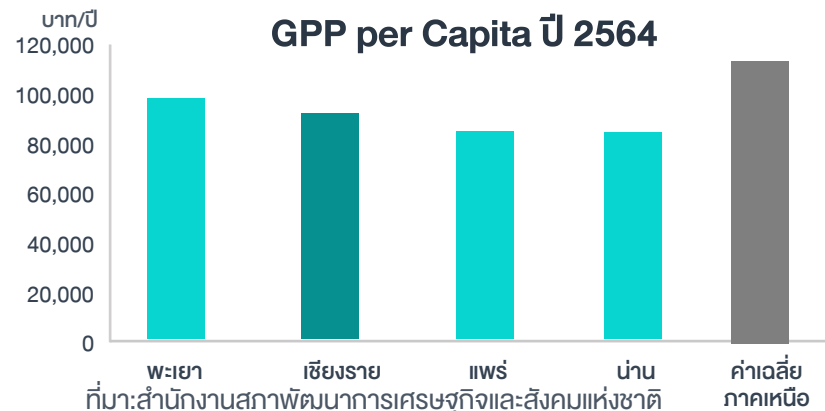
หมายเหตุ : สีเข้มหมายถึงมูลค่าเศรษฐกิจที่มาก

ที่มา สำนักงานสภาพัฒนาการเศรษฐกิจและสังคมแห่งชาติ

โครงสร้างเศรษฐกิจกลุ่มจังหวัดภาคตะวันออกเฉียงเหนือตอนกลาง ปี 2564

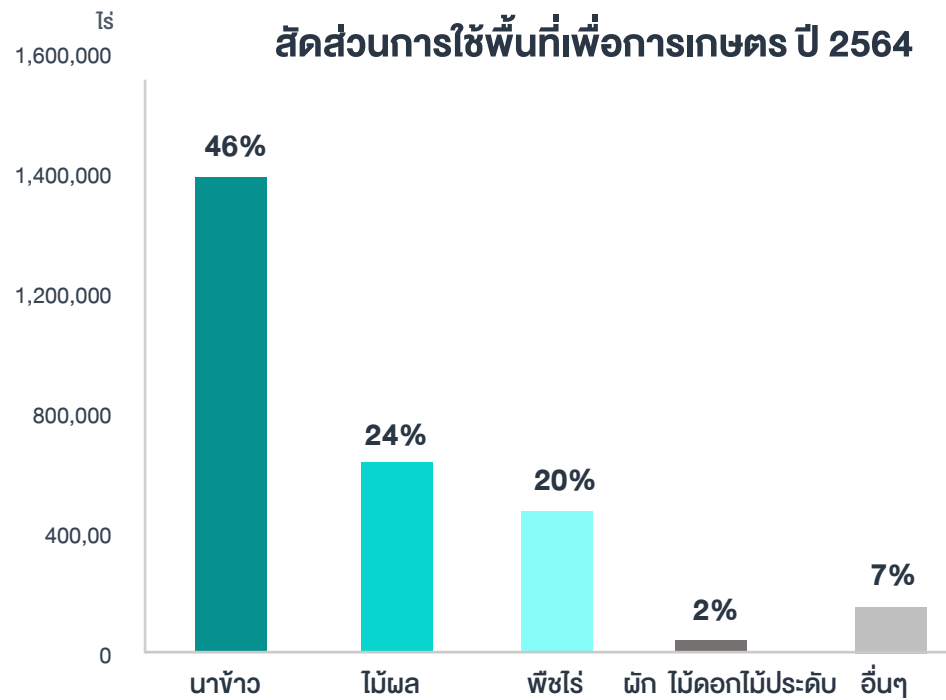


GPP per Capita ปี 2564



พื้นที่เพื่อการเกษตรของเชียงรายเกือบครึ่งใช้เพาะปลูกข้าว ซึ่งเป็นจุดแข็งทางการเกษตรของจังหวัดเนื่องจากมีผลผลิตเฉลี่ยต่อไร่ที่สูง เมื่อเปรียบเทียบกับประเทศ ในขณะที่ลำดับรองลงมาทั้งไม้ผลและพืชไร่ เชียงรายยังมีความสามารถในการเพาะปลูกสินค้าประเภทนี้ได้ไม่มากนัก

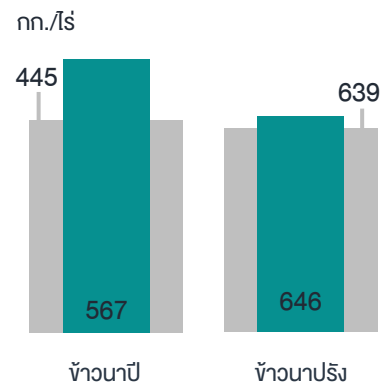
สัดส่วนการใช้พื้นที่เพื่อการเกษตร ปี 2564



ที่มา: สำนักงานเศรษฐกิจการเกษตร



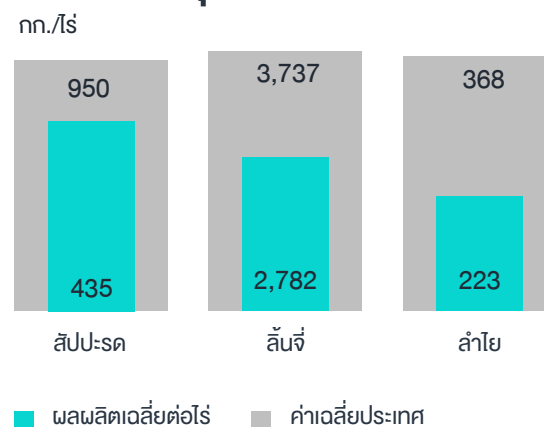
ผลผลิตเฉลี่ยต่อไร่สินค้าเกษตรสำคัญกลุ่มนาข้าว ปี 2564



■ ผลผลิตเฉลี่ยต่อไร่ ■ ค่าเฉลี่ยประเทศ

ที่มา: สำนักงานเศรษฐกิจการเกษตร

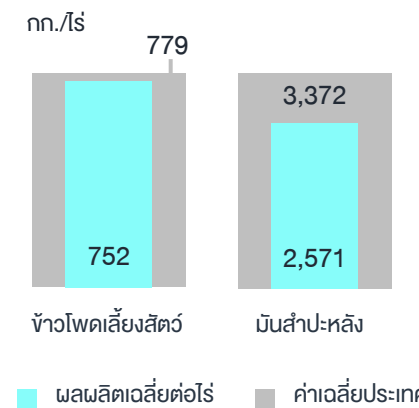
ผลผลิตเฉลี่ยต่อไร่สินค้าเกษตรสำคัญกลุ่มไม้ผล ปี 2564



■ ผลผลิตเฉลี่ยต่อไร่ ■ ค่าเฉลี่ยประเทศ

ที่มา: สำนักงานเศรษฐกิจการเกษตร

ผลผลิตเฉลี่ยต่อไร่สินค้าเกษตรสำคัญกลุ่มพืชไร่ ปี 2564

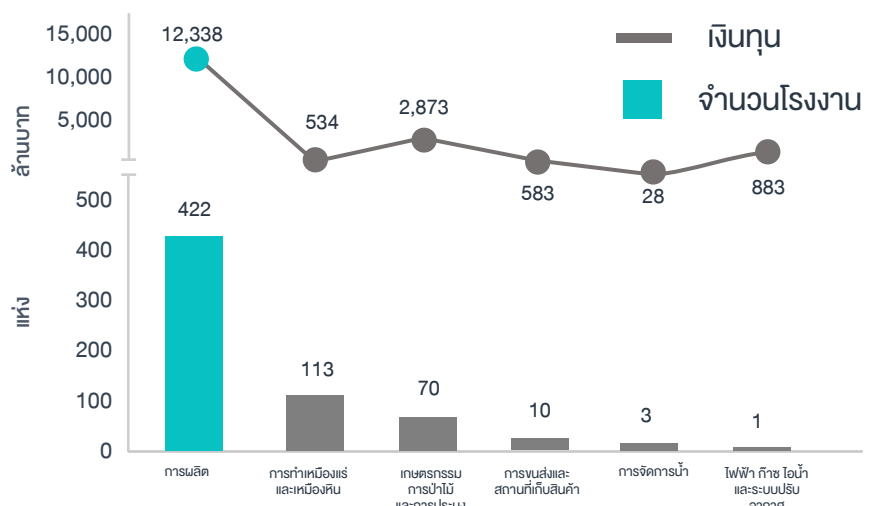


■ ผลผลิตเฉลี่ยต่อไร่ ■ ค่าเฉลี่ยประเทศ

ที่มา: สำนักงานเศรษฐกิจการเกษตร

อุตสาหกรรมในจังหวัดเชียงรายส่วนใหญ่อยู่ในหมวดการผลิตซึ่งทั้งจำนวนและทุนจดทะเบียนอยู่ที่การผลิตอาหารซึ่งกระจุกตัวในกลุ่มการสีข้าว เมื่อเปรียบเทียบกับด้านประสิทธิภาพของแรงงานภาคอุตสาหกรรมจะพบว่าเชียงรายอยู่ในระดับที่ค่อนข้างต่ำ เมื่อเทียบกับค่าเฉลี่ยของประเทศไทยเองก็ตาม

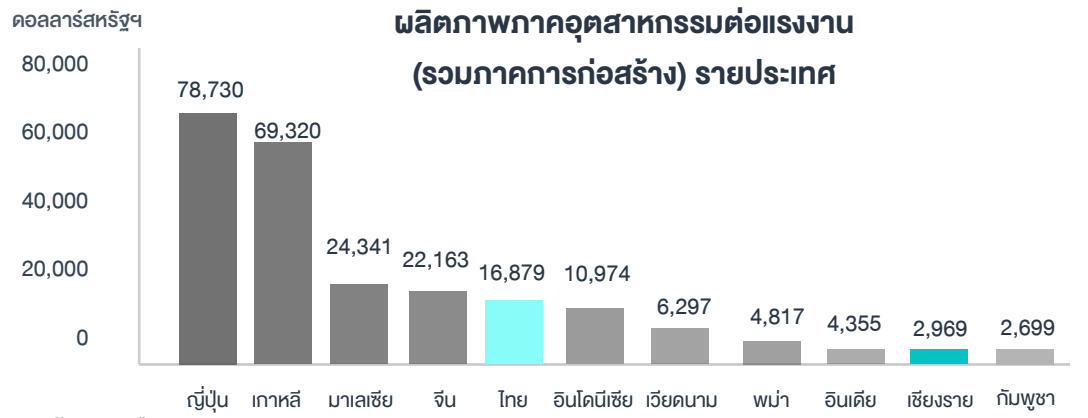
จำนวนโรงงานและเงินทุนจดทะเบียนสะสมจังหวัดเชียงราย



ข้อมูล ณ เดือนเมษายน 2566

ที่มา: กรมโรงงานอุตสาหกรรม

ผลิตภาพภาคอุตสาหกรรมต่อแรงงาน (รวมภาคการก่อสร้าง) รายประเทศ

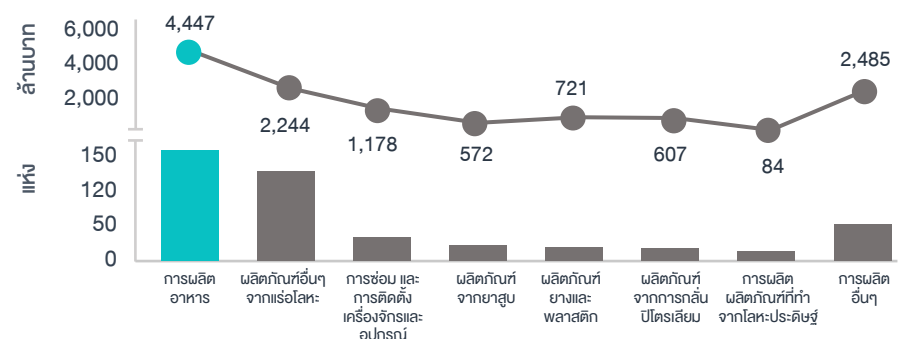


ข้อมูล ณ เดือนเมษายน 2566

ที่มา: กรมโรงงานอุตสาหกรรม, World Bank Group, สำนักงานสภาพัฒนาการเศรษฐกิจและสังคมแห่งชาติ, สำนักงานสถิติแห่งชาติ



จำนวนโรงงานและเงินทุนจดทะเบียนในกลุ่มอุตสาหกรรมการผลิต

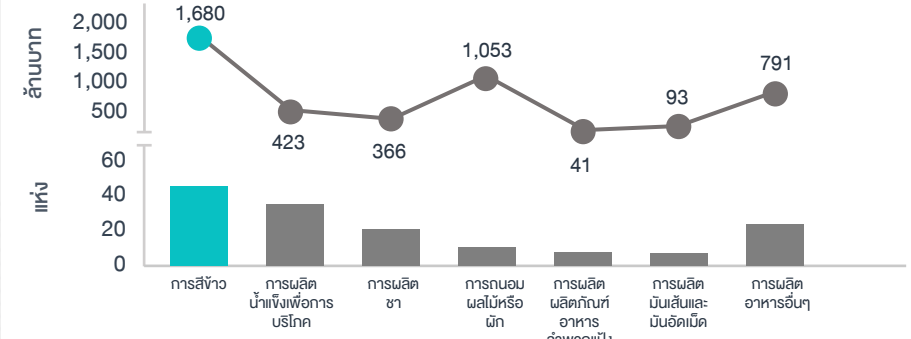


ข้อมูล ณ เดือนเมษายน 2566

ที่มา: กรมโรงงานอุตสาหกรรม



จำนวนโรงงานและเงินทุนจดทะเบียนในกลุ่มอุตสาหกรรมการผลิตอาหาร



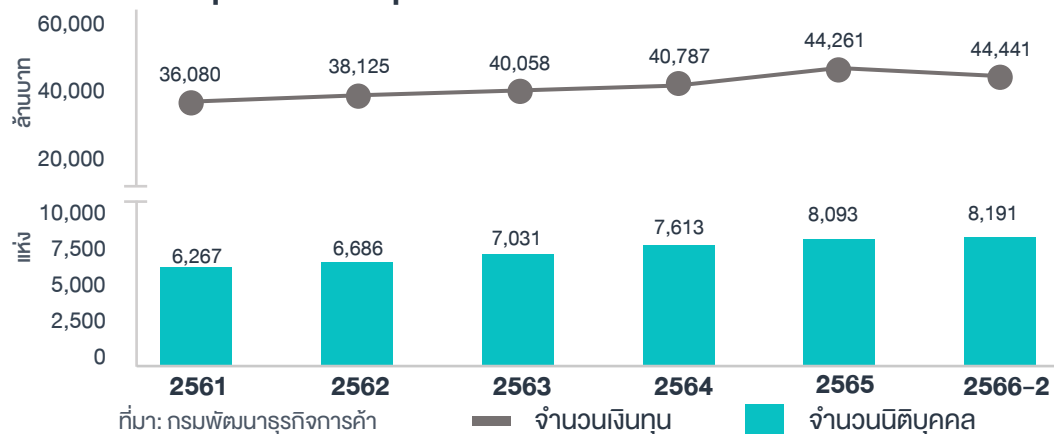
ข้อมูล ณ เดือนเมษายน 2566

ที่มา: กรมโรงงานอุตสาหกรรม

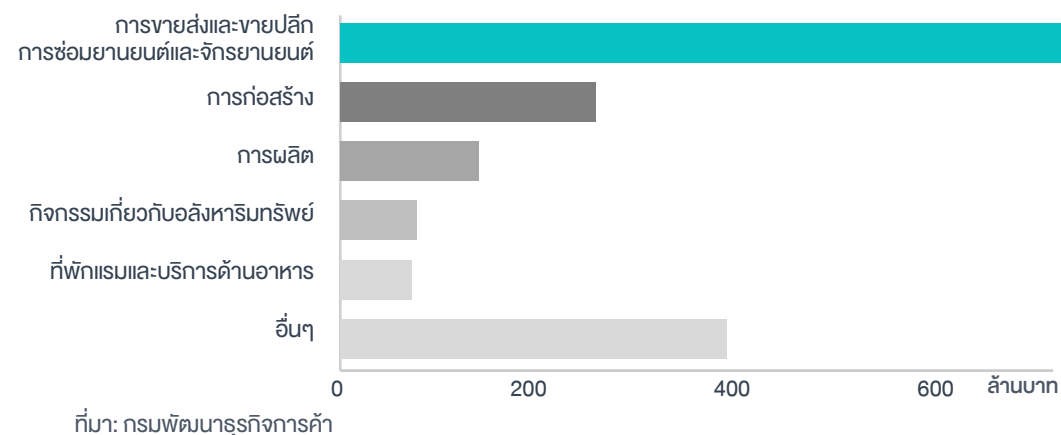


ถึงแม้จังหวัดเชียงรายมีการขยายตัวของจำนวนนิติบุคคลอย่างต่อเนื่องแต่ในปีล่าสุดขนาดของทุนจดทะเบียนได้เริ่มมีขนาดที่ลดลง บ่งบอกถึงธุรกิจที่มีการจดใหม่มีขนาดที่เล็กลงซึ่งธุรกิจจำนวนมากที่จดใหม่อยู่กลุ่มการค้าปลีกค้าส่งซึ่งจะเป็นกิจการขายส่งสินค้าทั่วไปและยานยนต์ใหม่เป็นหลัก

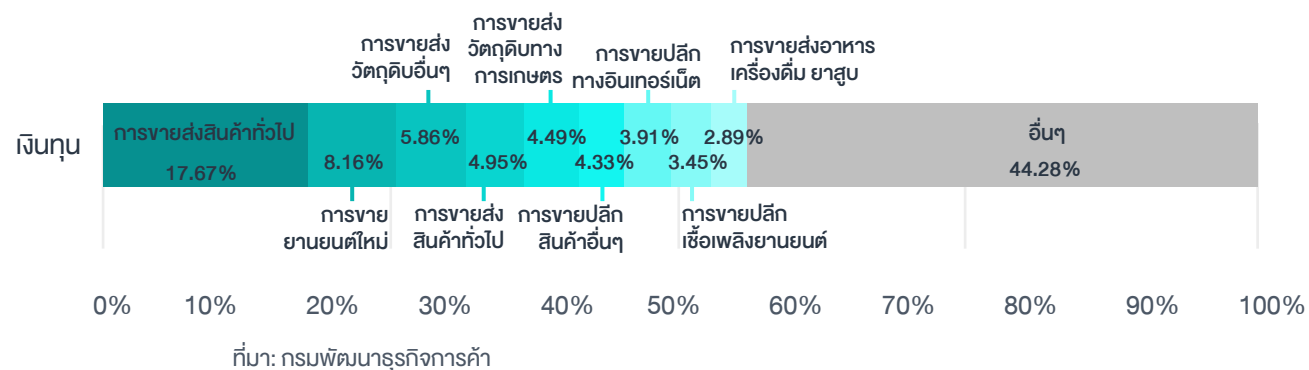
จำนวนนิติบุคคลและเงินทุนสะสมจังหวัดเชียงราย ปี 2561- มีนาคม 2566



สัดส่วนเงินทุนนิติบุคคลจดทะเบียนใหม่ปี พ.ศ.2565 จังหวัดเชียงราย

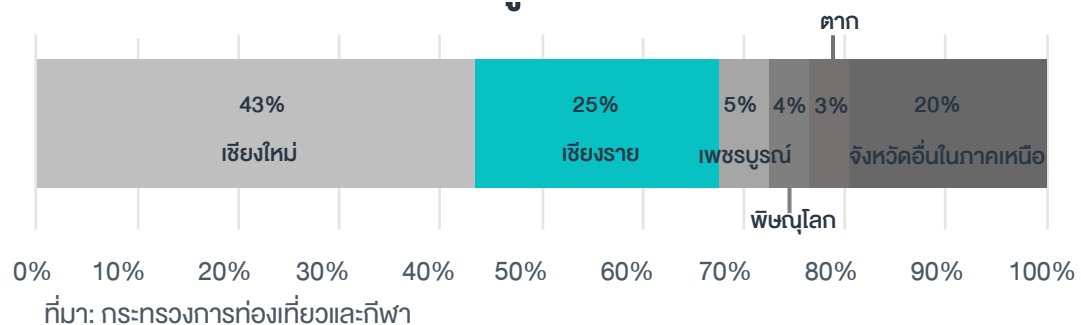


สัดส่วนของเงินทุนจดทะเบียนใหม่ปี 2565 ธุรกิจขายปลีกขายส่ง จังหวัดเชียงราย

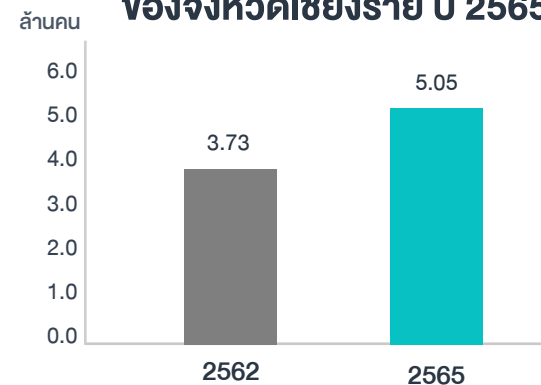


เชียงรายมีรายได้จากผู้เยี่ยมเยือนสูงเป็นลำดับ 2 ของภาค แต่สัดส่วนรายได้น้อยกว่าเชียงใหม่เกือบครึ่งหนึ่งสะท้อนว่าการท่องเที่ยวของภาคเหนือยังคงกระจุกตัวอยู่ในเชียงใหม่ แต่เชียงรายมีการฟื้นตัวของผู้เยี่ยมเยือนและผู้เข้าพักดีกว่าก่อนช่วง COVID-19 แล้ว

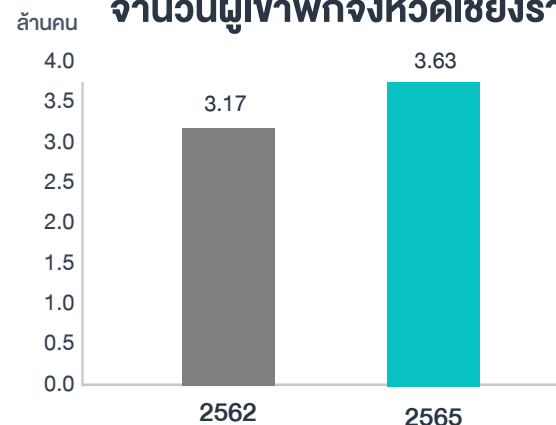
โครงสร้างรายได้จากผู้เยี่ยมเยือนภาคเหนือ ปี 2565



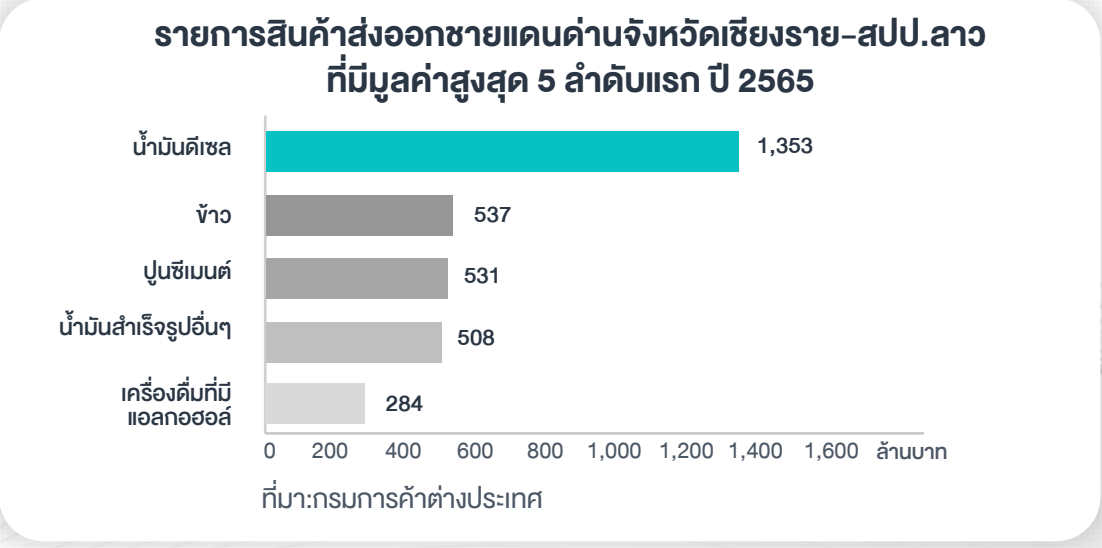
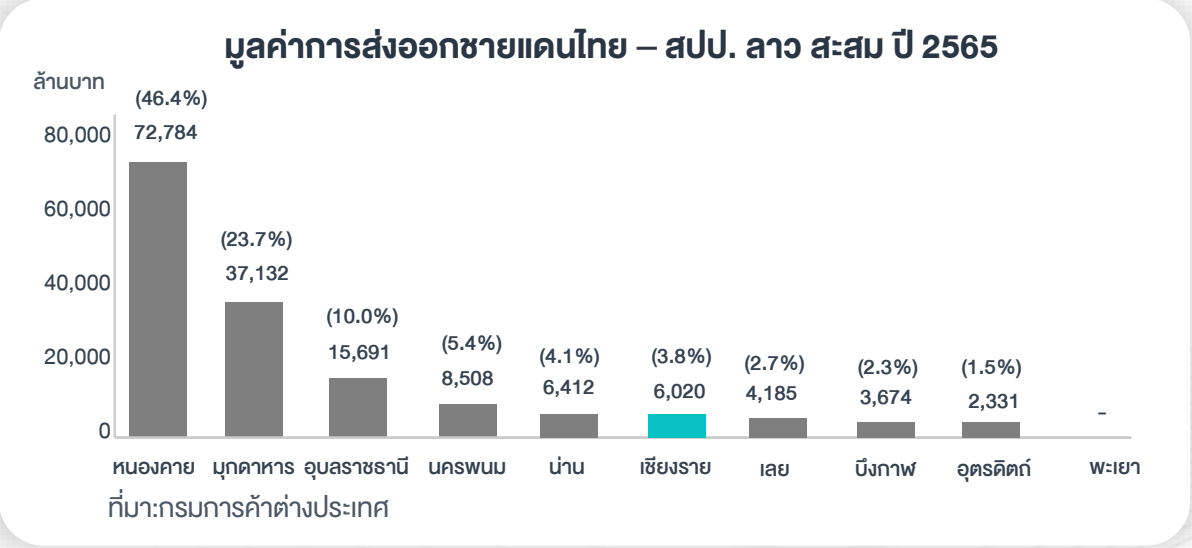
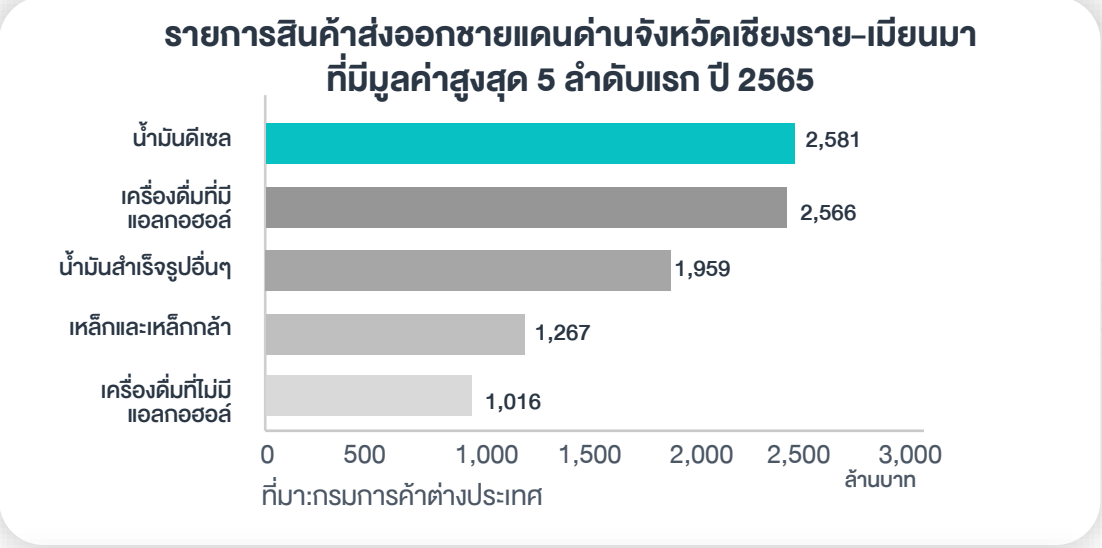
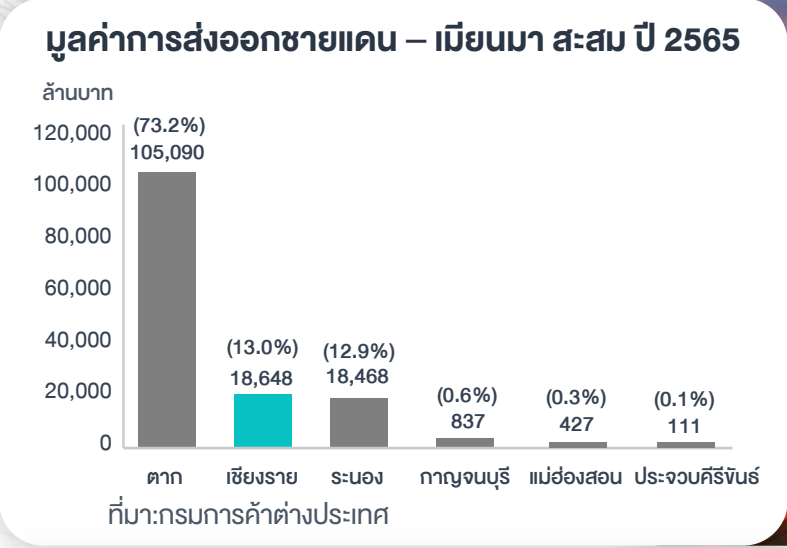
จำนวนผู้เยี่ยมเยือนทั้งหมดของจังหวัดเชียงราย ปี 2565



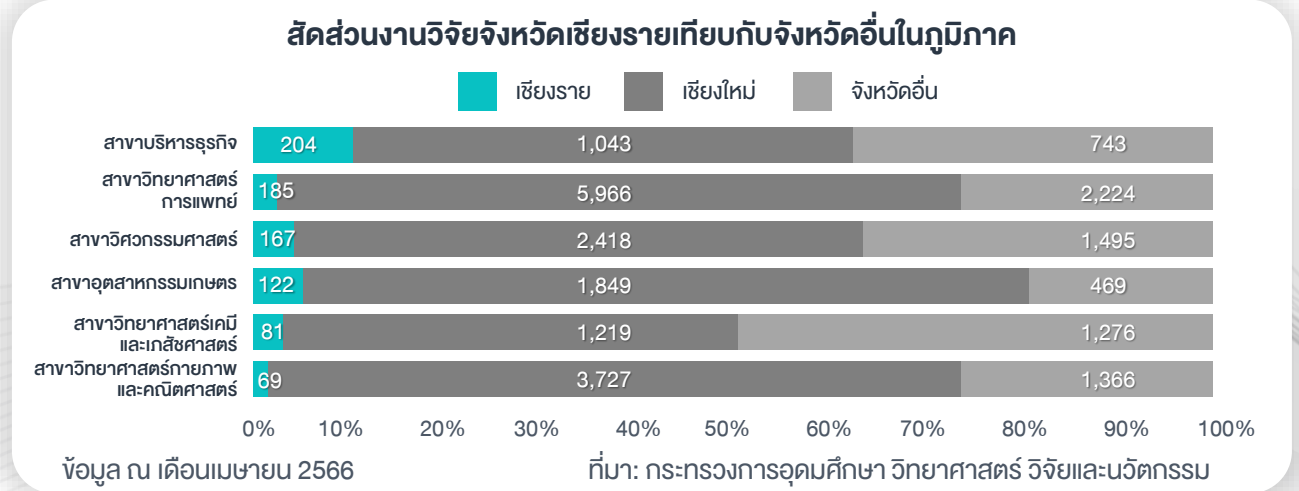
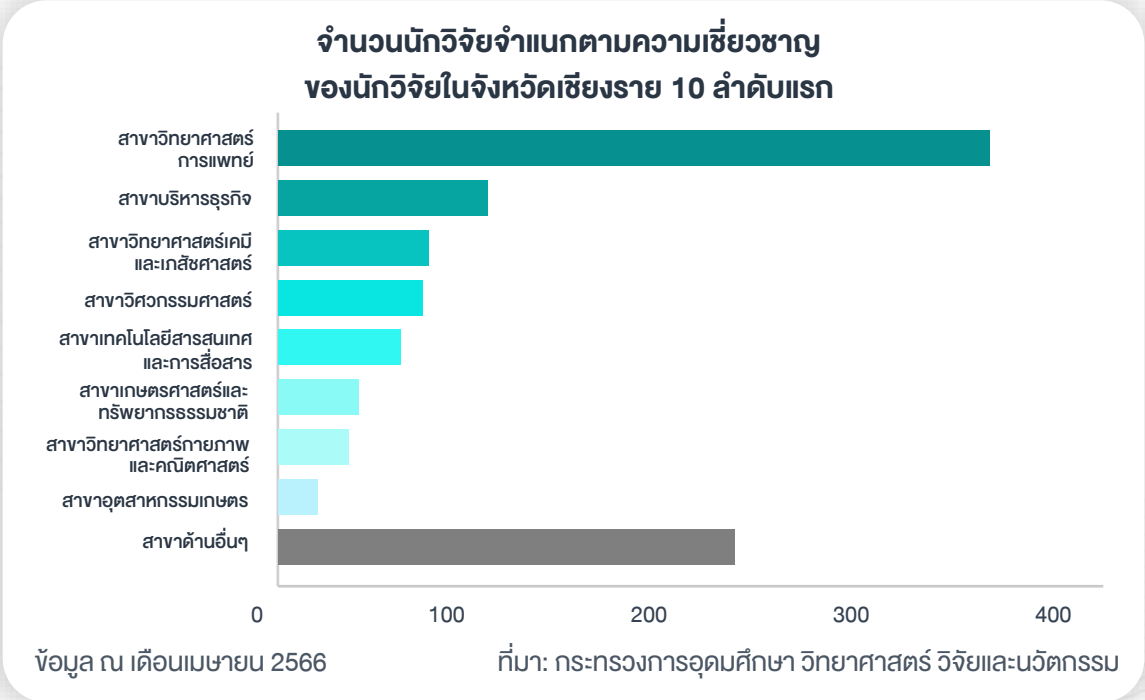
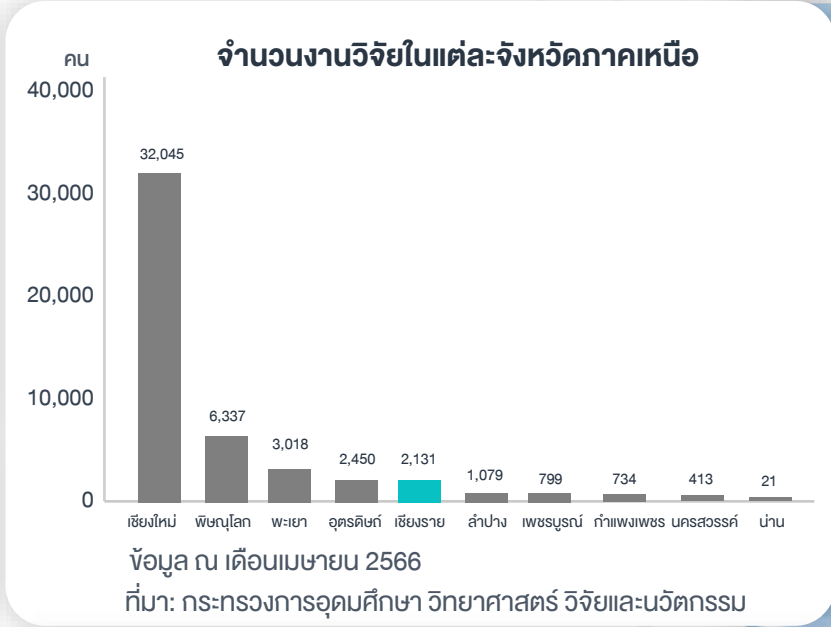
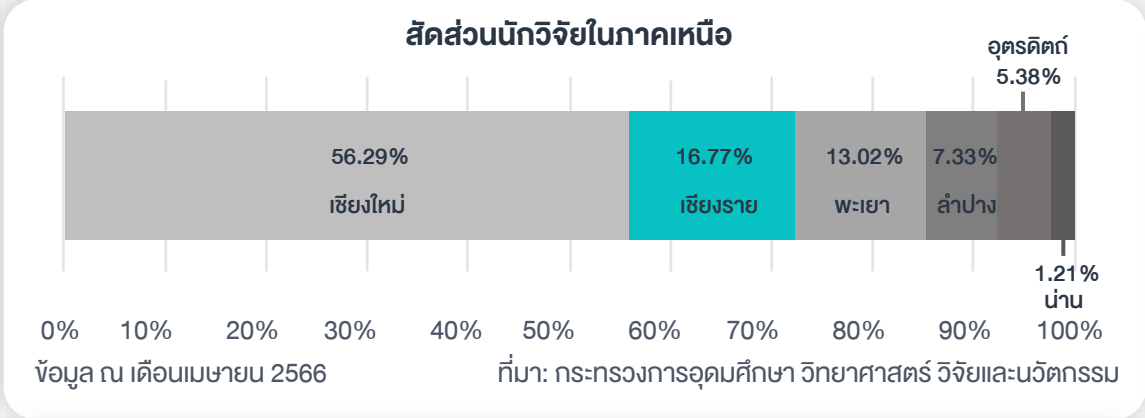
จำนวนผู้เข้าพักจังหวัดเชียงราย ปี 2565



เชียงรายมีด้านการค้าชายแดนติดกับ 2 ประเทศ คือ เมียนมาและสปป.ลาว แต่ด้านเชียงรายไม่ใช่ด้านหลักในการส่งออกของทั้ง 2 ประเทศ จากสัดส่วนมูลค่าการส่งออกในแต่ละประเทศที่ไม่ถึง 15% จากสัดส่วนมูลค่าการส่งออกทั้งหมด โดยน้ำมันดีเซลเป็นสินค้าที่มีมูลค่าส่งออกสูงที่สุดของด้านเชียงราย



จังหวัดเชียงรายมีจำนวนนักวิจัยมากเป็นอันดับที่สองในภาคเหนือโดยมีความเชี่ยวชาญส่วนใหญ่อยู่ในกลุ่มการแพทย์ แต่ในส่วนของงานทางด้านงานวิจัยกลับไม่ได้มีจำนวนมากเมื่อเทียบกับนักวิจัยที่มีซึ่งอาจจะแสดงถึงการที่ยังมีอุปสรรคในการประยุกต์ใช้องค์ความรู้ในพื้นที่





ความท้าทายที่ยิ่งใหญ่ และโอกาสในการเปลี่ยนแปลง



ความท้าทายและโอกาส

จังหวัดเชียงราย



ศักยภาพ

1. จุดภูมิศาสตร์ ทำเลที่ตั้งเป็นจุดศูนย์กลางเชื่อมโยงกับประเทศ GMS มีเส้นทางคมนาคมสะดวก ทั้งทางน้ำ ทางบก และทางอากาศ
2. พื้นที่การเกษตรที่อุดมสมบูรณ์ สามารถผลิตอาหารและสินค้าเกษตรที่สำคัญ
3. มีทรัพยากรการท่องเที่ยวที่สามารถพัฒนาเป็นการท่องเที่ยวเฉพาะกลุ่ม และสามารถเชื่อมโยงไปยังกลุ่มท่องเที่ยว GMS และกลุ่ม ASEAN +3, +6
4. ทรัพยากรธรรมชาติที่สมบูรณ์ส่งผลให้เกิดความหลากหลายทางชีวภาพของชนิดพันธุ์พืช และสัตว์ป่า



ข้อจำกัด

1. คุณภาพสินค้าทางการเกษตรยังไม่มีคุณภาพตรงกับมาตรฐานการผลิต
2. ขาดการวางแผนด้านการพัฒนาด้านการท่องเที่ยวอย่างเป็นระบบ และไม่สามารถนำทรัพยากรการท่องเที่ยวมาใช้ได้อย่างเต็มประสิทธิภาพ
3. แหล่งท่องเที่ยวเชิงธรรมชาติมีข้อจำกัดไม่สามารถเที่ยวได้ตลอดปี (low season) ทำให้ท่องเที่ยวไม่ต่อเนื่อง
4. ผู้ประกอบ SME มีศักยภาพไม่เพียงพอในการเชื่อมโยงด้านการค้า การลงทุนทั้งในและต่างประเทศ



โอกาส

1. เป็นพื้นที่ในแนวระเบียงเศรษฐกิจ เหนือ – ใต้ ตามกรอบความร่วมมือ GMS ส่งผลต่อการพัฒนาจังหวัดเพื่อการเชื่อมโยง กับประเทศต่าง ๆ
2. รัฐบาลมีนโยบายสนับสนุนด้านการค้าและการลงทุน โดยให้มีการจัดตั้งเขตพัฒนาเศรษฐกิจพิเศษจังหวัดเชียงราย ส่งผลให้เกิดมูลค่าทางการค้า การลงทุน และการท่องเที่ยวในจำนวนมากขึ้น
3. นโยบายการส่งเสริมการท่องเที่ยวในจังหวัดเชียงรายจากหน่วยงานภายนอก อาทิ อพท. ที่ส่งเสริมให้เชียงรายเป็นเมืองสร้างสรรค์ยูเนสโก
4. การเป็นพื้นที่ชายแดน ส่งผลต่อการสร้างงานสร้างรายได้แก่คนในพื้นที่ เป็นการเปิดโอกาสให้คนในพื้นที่ทำงานใกล้บ้าน



ความท้าทาย

1. สถานการณ์การระบาดของโรคติดเชื้อไวรัสโคโรนา 2019 (COVID-19) ส่งผลให้เศรษฐกิจหยุดชะงักไปทั่วโลกและทั่วประเทศซึ่งส่งผลกระทบต่อจังหวัดเชียงรายในทุกๆ มิติ
2. การนำสินค้าจากประเทศเพื่อนบ้านเข้ามาแข่งขันกับผู้ประกอบการท้องถิ่น โดยเฉพาะพืชผัก ผลไม้เมืองหนาว เป็นอุปสรรคต่อความสามารถในการแข่งขันของจังหวัด
3. กฏระเบียบทางค้า การขนส่งใน GMS ในประเทศ GMS มีข้อจำกัดบางประการทำให้เสียดุลการค้า

4

ความท้าทาย

จังหวัดเชียงราย

4.1 | สถานการณ์การระบาดของโรคติดเชื้อไวรัสโคโรนา 2019 (COVID-19) ส่งผลให้เศรษฐกิจหยุดชะงักไปทั่วโลกและทั่วประเทศซึ่งส่งผลกระทบต่อโดยตรงกับจังหวัดเชียงรายในทุกๆ มิติ

โดยภาคอุตสาหกรรมธุรกิจท่องเที่ยว

เป็นธุรกิจที่ได้รับผลกระทบจากสถานการณ์ COVID -19 มากที่สุด และใช้เวลาฟื้นธุรกิจนานกว่าอุตสาหกรรมประเภทอื่นๆ จากการณ์ที่นักท่องเที่ยวต่างชาติลดลง โดยเฉพาะนักท่องเที่ยวจีน ซึ่งเป็นนักท่องเที่ยวตลาดใหญ่ที่สุดในภาคเหนือ ทำให้การเดินทางท่องเที่ยวหยุดชะงัก

โดยจากวิกฤตดังกล่าว ทำให้เกิดความเปลี่ยนแปลงขึ้นในหลากหลายรูปแบบ โดยเฉพาะเรื่อง New Normal และ SHA ที่อุตสาหกรรมท่องเที่ยวของจังหวัดเชียงราย ทั้งเจ้าของธุรกิจ ผู้ประกอบการท่องเที่ยว พนักงาน และชุมชนต้องปรับตัวเพื่อให้เข้ากับการเปลี่ยนแปลงจากสถานการณ์ COVID - 19

4.2 | การนำสินค้าจากประเทศเพื่อนบ้านเข้ามาแข่งขันกับผู้ประกอบการท้องถิ่น โดยเฉพาะพืชผัก ผลไม้เมืองหนาว เป็นอุปสรรคต่อความสามารถในการแข่งขันของจังหวัด

จากนโยบายหรือกรอบความร่วมมือทางเศรษฐกิจระหว่างประเทศ อาจส่งผลให้เกิดการแข่งขันสูงขึ้น และมีสินค้าต้นทุนต่ำเข้ามาแย่งส่วนแบ่งตลาดกับสินค้าภายในพื้นที่ โดยเฉพาะพืชผัก ผลไม้ ที่มีแนวโน้มการนำเข้าจากจีนผ่านชายแดนเพิ่มสูงขึ้นอย่างต่อเนื่อง

แต่ในทางกลับกันก็ยังมีโอกาสในการขายสินค้าได้เพิ่มขึ้น

จากการขยายตลาดไปยังประเทศเพื่อนบ้าน ดังนั้นหากมีการพัฒนาโครงสร้างพื้นฐาน ทั้งในด้านการขนส่งและโลจิสติกส์ รวมถึงการส่งเสริมและพัฒนาการทำเกษตรให้มีมาตรฐานควบคู่ไปกับการแปรรูป ก็จะเป็นการยกระดับสินค้าเกษตร ให้สามารถแข่งขันในตลาดที่จะสร้างมูลค่าผลผลิตให้สูงขึ้นและสามารถส่งออกได้

4.3 | กฎระเบียบทางค้า การขนส่งใน GMS ในประเทศ GMS มีข้อจำกัดบางประการทำให้เสียดุลการค้า

GMS เป็นการพัฒนาความร่วมมือทางเศรษฐกิจ โดยเริ่มต้นจากการเชื่อมโยงทางโครงสร้างพื้นฐานทางกายภาพและการปรับประสานกฎระเบียบต่างๆ อันจะนำมาซึ่งการขยายตัวทางเศรษฐกิจในอนุภูมิภาค รวมถึงการลดช่องว่างทางเศรษฐกิจและการจัดความยากจน

อย่างไรก็ดี แม้ว่า GMS ได้ริเริ่มความร่วมมือดังกล่าว

แต่อุปสรรคที่มีใช้ด้านกายภาพ

ส่วนใหญ่เป็นอุปสรรคที่มาจากความไม่สอดคล้องกันด้านพิธีการ และความยุ่งยากในกระบวนการข้ามพรมแดน ดังนั้นประเทศสมาชิก GMS ต้องตระหนักถึงในการเตรียมความพร้อมที่จะสามารถนำกฎระเบียบที่เกี่ยวข้องมาประยุกต์ใช้ได้อย่างมีประสิทธิภาพ และสามารถจัดการแก้ไข ปัญหาที่เกิดขึ้นจริงในทางปฏิบัติ



5

โอกาส

จังหวัดเชียงราย

5.1 | เป็นพื้นที่ในแนวระเบียงเศรษฐกิจเหนือ – ใต้ ตามกรอบความร่วมมือ GMS ส่งผลต่อการพัฒนาจังหวัดเพื่อการเชื่อมโยงกับประเทศต่าง ๆ

จังหวัดเชียงรายมีทำเลที่ตั้งเป็นจุดยุทธศาสตร์ที่เป็นประตูสู่การค้า การลงทุนการท่องเที่ยว และ Logistics สู่กลุ่มประเทศ GMS และเพื่อรองรับการเจริญเติบโตทางเศรษฐกิจ จึงเป็นโอกาสที่จังหวัดจะได้รับพัฒนาโครงสร้างพื้นฐานในพื้นที่ รวมทั้งการส่งเสริมความร่วมมือระหว่างประเทศอาเซียน+6 และกลุ่ม GMS เพื่อสร้างความมั่นคงทางเศรษฐกิจกับประเทศเพื่อนบ้าน สร้างเครื่องอำนวยความสะดวก การลงทุน เพื่อเพิ่มขีดความสามารถในการแข่งขันทางการค้า

5.2 | รัฐบาลมีนโยบายสนับสนุนด้านการค้าและการลงทุน โดยให้มีการจัดตั้งเขตพัฒนาเศรษฐกิจพิเศษจังหวัดเชียงราย ส่งให้เกิดมูลค่าทางการค้า การลงทุน และการท่องเที่ยวในจำนวนมากขึ้น

นโยบายรัฐบาลที่ส่งเสริมและสนับสนุนให้จังหวัดเชียงรายเป็นเมืองเขตพัฒนาเศรษฐกิจพิเศษที่จะเป็นโอกาสในการส่งเสริมการพัฒนาโครงสร้างพื้นฐาน และพัฒนาเมืองสถานีขนส่งระบบราง รวมทั้งเชื่อมโยงการสร้างความสัมพันธ์กับประเทศเพื่อนบ้าน GMS ตามกรอบความร่วมมือทางด้านเศรษฐกิจและสังคมเพื่อต่อกิจกรรมการค้า การลงทุน การท่องเที่ยวอีกด้วย

5.3 | นโยบายการส่งเสริมการท่องเที่ยวในจังหวัดเชียงรายจากหน่วยงานภายนอก อาทิ อพท. ที่ส่งเสริมให้เชียงรายเป็นเมืองสร้างสรรค์ยูเนสโก

จังหวัดเชียงราย ได้รับเลือกให้เข้าเป็นเครือข่ายเมืองสร้างสรรค์ของยูเนสโก เพื่อขับเคลื่อนและยกระดับการพัฒนาศักยภาพของเมืองสู่การเป็นเมืองสร้างสรรค์ที่เป็นโอกาสสำคัญในการปรับปรุงหรือพัฒนาเมืองเพื่อการท่องเที่ยว และพัฒนาพื้นที่และสภาพแวดล้อมที่เอื้อให้เกิดกิจกรรมทางวัฒนธรรม ที่นำไปสู่การพัฒนาเศรษฐกิจในพื้นที่ จากแผนการลงทุนของภาครัฐในหลายด้าน ตั้งแต่การลงทุนในสาธารณูปโภคในโครงสร้างพื้นฐานและการเรียนรู้ การปรับปรุงกฎระเบียบ และการสนับสนุนด้านการเงินให้เอื้อต่อการประกอบธุรกิจและอยู่อาศัยของผู้ประกอบการสร้างสรรค์

5.4 | การเป็นพื้นที่ชายแดน ส่งผลต่อการสร้างงานสร้างรายได้แก่คนในพื้นที่ เป็นการเปิดโอกาสให้คนในพื้นที่ทำงานไกลบ้าน

เชียงรายเป็นพื้นที่ที่มีโอกาสในการขยายตัวทางเศรษฐกิจสูง เนื่องจากเป็นพื้นที่ชายแดน ที่มีอาณาเขตติดต่อกับประเทศเพื่อนบ้านทั้ง 2 ประเทศ และสามารถเชื่อมต่อไปยังจีนตอนใต้ ซึ่งเป็นกลุ่มตลาดขนาดใหญ่ ทำให้เหมาะสมแก่การเป็นเส้นทางขนส่งสินค้าระหว่างประเทศ หรือเป็นจุดเปลี่ยนถ่ายสินค้าต่อไปยังประเทศเพื่อนบ้าน และประเทศคู่ค้า สามารถการกระจายสินค้าได้ทั่วทั้งภูมิภาคอาเซียน

ดังนั้นการขับเคลื่อนเศรษฐกิจชายแดนจะเป็นการสร้างโอกาสในการขยายการค้าและการลงทุนให้กับผู้ประกอบการตามแนวชายแดนไทยกับประเทศเพื่อนบ้าน อีกทั้งจะเป็นการเปิดโอกาสในการจ้างงานของคนในพื้นที่ด้วย



แผนพัฒนาเศรษฐกิจ

ภูมิภาคภาคเอกชน

ประจำปีงบประมาณ พ.ศ. 2566 - 2570



6

วิสัยทัศน์ภาคเอกชน จังหวัดเชียงราย

7

ภารกิจภาคเอกชน จังหวัดเชียงราย



**เมืองท่องเที่ยวสร้างสรรค์
วิถีถิ่นร่วมสมัย สิ่งแวดล้อมสมดุล
เกษตรกรรมมูลค่าสูง มุ่งสู่ความยั่งยืน**



ภารกิจที่ 1

การสร้างมูลค่าเพิ่มด้านการท่องเที่ยวเชิงสร้างสรรค์ โดยดำเนินฐานอัตลักษณ์ของเมือง

ภารกิจที่ 2

การส่งเสริมการผลิตและพัฒนานวัตกรรม เพื่อยกระดับสินค้าเกษตรเชิงสร้างสรรค์ภายใต้ แนวทางการพัฒนาที่ยั่งยืน

ภารกิจที่ 3

การพัฒนาเศรษฐกิจสร้างสรรค์ด้านการค้า การลงทุน การบริการ และโลจิสติกส์

ภารกิจที่ 4

การจัดการทรัพยากรธรรมชาติและสิ่งแวดล้อม อย่างสร้างสรรค์ดำรงความสมบูรณ์และยั่งยืน

ภารกิจที่ 5

การยกระดับองค์ความรู้ส่งเสริมสังคมสร้างสรรค์

วิสัยทัศน์ : เมืองท่องเที่ยวสร้างสรรค์ วิถีถิ่นร่วมสมัย สิ่งแวดล้อมสมดุล เกษตรกรรมมูลค่าสูง มุ่งสู่ความยั่งยืน



ภารกิจที่ 1 : การสร้างมูลค่าเพิ่มด้านการท่องเที่ยวเชิงสร้างสรรค์ โดยดำรงฐานอัตลักษณ์ของเมือง

มิติการพัฒนา

- 1.1 การส่งเสริมท่องเที่ยวเชิงวัฒนธรรม เชนิเวศ และเชิงสุขภาพ ให้มีคุณภาพเพื่อรองรับการท่องเที่ยวเชิงสร้างสรรค์
- 1.2 การพัฒนากิจกรรมและการตลาดเพื่อส่งเสริมการท่องเที่ยวเชิงสร้างสรรค์

โครงการ

- โครงการพัฒนาการท่องเที่ยวเชิงสุขภาพและกีฬา (Wellness and Sport Tourism)
- โครงการพัฒนาการท่องเที่ยวเชิงนิเวศน์และท่องเที่ยว
- โครงการส่งเสริมการท่องเที่ยวเชิงศิลปวัฒนธรรมร่วมสมัย และอัตลักษณ์พื้นที่ (Cultural and Art City)
- โครงการประชาสัมพันธ์การท่องเที่ยว
- โครงการส่งเสริมการตลาดและกิจกรรมท่องเที่ยวตลอดทั้งปี (งาน Event)
- โครงการพัฒนากิจกรรมการท่องเที่ยวสร้างสรรค์และเชิงประสบการณ์
- โครงการยกระดับประสิทธิภาพการบริหารจัดการแหล่งท่องเที่ยวอย่างยั่งยืน
- โครงการสร้างภาพลักษณ์และการรับรู้ภาพลักษณ์การท่องเที่ยวจังหวัดเชียงราย



ภารกิจที่ 2 : การส่งเสริมการผลิตและพัฒนานวัตกรรมเพื่อยกระดับสินค้าเกษตรเชิงสร้างสรรค์ภายใต้แนวทางการพัฒนาที่ยั่งยืน

มิติการพัฒนา

- 2.1 การสร้างเสริมการใช้นวัตกรรมเพื่อสร้างมูลค่าเพิ่มผลผลิตทางการเกษตรเชิงสร้างสรรค์
- 2.2 การพัฒนาศักยภาพการผลิตและสร้างเครื่องจักรการผลิตสินค้าเกษตรคุณภาพ อาหารปลอดภัยอย่างสร้างสรรค์
- 2.3 เชียงรายเมืองเกษตรสร้างสรรค์มูลค่าสูง สู่การพัฒนาชานาภาพและสมุนไพร

โครงการ

- โครงการส่งเสริมการใช้นวัตกรรมและเทคโนโลยีเพื่อเพิ่มมูลค่าสินค้าเกษตรปลอดภัยและสินค้าเกษตรแปรรูปจากสินค้าเกษตรพื้นที่
- โครงการส่งเสริมและสนับสนุนเกษตรกรต้นแบบ
- โครงการส่งเสริมกลุ่มเกษตรกรและสร้างความเข้มแข็ง
- โครงการยกระดับและเพิ่มศักยภาพมาตรฐานการผลิตเกษตรปลอดภัยและอาหารปลอดภัย
- โครงการสร้างมูลค่าเพิ่มและสร้างตราสินค้า ภายใต้แนวคิด Brandin gand sustainability
- โครงการจัดทำตลาดเชิงรุก โดยใช้กระบวนการ Business matching



ภารกิจที่ 3 : การพัฒนาเศรษฐกิจสร้างสรรค์ด้านการค้า การลงทุน การบริการ และโลจิสติกส์

มิติการพัฒนา

- 3.1 การส่งเสริมผู้ประกอบการเพิ่มขีดความสามารถภาคอุตสาหกรรมและการพัฒนาตลาดเชิงสร้างสรรค์
- 3.2 การส่งเสริมและพัฒนากิจการขับเคลื่อนเศรษฐกิจชายแดน เศรษฐกิจข้ามแดนและเชื่อมโยงระเบียงเศรษฐกิจภาคเหนือ
- 3.3 การส่งเสริมและพัฒนาระบบ logistic เพื่อเชื่อมโยงการค้าการลงทุนอย่างสร้างสรรค์

โครงการ

- โครงการพัฒนาผู้ประกอบการและตราสินค้าประจำจังหวัด Chiang Rai Brand
- โครงการพัฒนาและเพิ่มประสิทธิภาพช่องทางการจัดจำหน่ายและการตลาดสินค้าที่เป็นเอกลักษณ์ของจังหวัดเชียงราย
- โครงการส่งเสริมการค้าชายแดนและการค้าผ่านแดน
- โครงการส่งเสริมเศรษฐกิจชายแดนเชื่อมโยงระเบียงเศรษฐกิจภาคเหนือ และ EEC
- โครงการพัฒนาผู้ประกอบการและตราสินค้าประจำจังหวัด Chiang Rai Brand
- โครงการพัฒนาและเพิ่มประสิทธิภาพช่องทางการจัดจำหน่ายและการตลาดสินค้าที่เป็นเอกลักษณ์ของจังหวัดเชียงราย
- โครงการส่งเสริมการค้าชายแดนและการค้าผ่านแดน
- โครงการพัฒนาผู้ประกอบการด้าน Logistic และการเชื่อมโยงการค้า การลงทุน
- โครงการพัฒนาเส้นทางและระบบ Logistic

วิสัยทัศน์ : เมืองท่องเที่ยวสร้างสรรค์ วิถีถิ่นร่วมสมัย สิ่งแวดล้อมสมดุล เศรษฐกรรมมูลค่าสูง มุ่งสู่ความยั่งยืน



ภารกิจที่ 4 : การจัดการทรัพยากรธรรมชาติ
และสิ่งแวดล้อมอย่างสร้างสรรค์ดำรงความ
สมบูรณ์และยั่งยืน

มิติการพัฒนา

- 4.1 การป้องกันและแก้ไขปัญหาไฟป่าหมอกควัน
และฝุ่นละอองอย่างสร้างสรรค์
- 4.2 เชียงรายเมืองสีเขียวสร้างสรรค์

โครงการ

- โครงการป้องกันและเตรียมการเฝ้าระวัง
การเกิดปัญหาหมอกควันและไฟป่า
- โครงการดำเนินการในการเผชิญเหตุ
หมอกควันและไฟป่า
- โครงการฟื้นฟูทรัพยากรธรรมชาติและ
สิ่งแวดล้อมหลักการเกิดปัญหาหมอกควัน
และไฟป่า
- โครงการส่งเสริมการปลูกป่าสร้างรายได้
และการส่งเสริมการมีส่วนร่วมในป่าชุมชน
- โครงการส่งเสริมการใช้พลังงานทดแทน
และการจัดการขยะ
- โครงการเพิ่มพื้นที่สีเขียวการเพิ่มพื้นที่ป่า



ภารกิจที่ 5 : การพัฒนาคุณภาพชีวิต
ความมั่นคง และยกระดับองค์ความรู้
เพื่อส่งเสริมสังคมสร้างสรรค์

มิติการพัฒนา

- 5.1 การพัฒนาการยกระดับคุณภาพชีวิตและส่งเสริม
การเรียนรู้ตลอดชีวิตทุกช่วงวัยเชิงสร้างสรรค์
- 5.2 การพัฒนาและส่งเสริมอาชีพ และศักยภาพแรงงาน
สู่เมืองสร้างสรรค์

โครงการ

- 5.1.1 การพัฒนาคุณภาพชีวิตตลอดทุกช่วงวัย
- 5.2.1 การพัฒนาและเพิ่มศักยภาพภาคแรงงาน
- 5.2.2 การส่งเสริมอาชีพกลุ่มว่างงาน



มิตินการพัฒนา และค่าเป้าหมาย





ภารกิจที่ 1 “การสร้างมูลค่าเพิ่มด้านการท่องเที่ยว เชิงสร้างสรรค์โดยดำรงอัตลักษณ์ของเมือง”



มิตินโยบายที่ 1.1 การปรับปรุงและพัฒนาแหล่งท่องเที่ยว เชิงวัฒนธรรม เชียงนิเวศ และเชิงสุขภาพให้มีคุณภาพเพื่อรองรับ การท่องเที่ยวเชิงสร้างสรรค์

ตัวชี้วัด

- อัตราการขยายตัวของรายได้จากการท่องเที่ยว

ค่าปัจจุบัน
ร้อยละ 2.35
(ก่อน Covid)

ค่าเป้าหมาย
8

ที่มา: กระทรวงการท่องเที่ยวและกีฬา

มิตินโยบายที่ 1.2 การพัฒนากิจกรรมและการตลาด เพื่อส่งเสริมการท่องเที่ยวเชิงสร้างสรรค์

ตัวชี้วัด

- อัตราการขยายตัวของรายได้จากการท่องเที่ยว

ค่าปัจจุบัน
332.97

ค่าเป้าหมาย
8

ที่มา: กระทรวงการท่องเที่ยวและกีฬา

โครงการ

- 1.1.1 โครงการพัฒนาการท่องเที่ยวเชิงสุขภาพและกีฬา (Wellness and Sport Tourism)*
- 1.1.2 โครงการพัฒนาการท่องเที่ยวเชิงนิเวศน์และท่องเที่ยว
- 1.1.3 โครงการส่งเสริมการท่องเที่ยวเชิงศิลปวัฒนธรรมร่วมสมัย และอัตลักษณ์พื้นที่ (Cultural and Art City)*
- 1.2.1 โครงการประชาสัมพันธ์การท่องเที่ยว
- 1.2.2 โครงการส่งเสริมการตลาดและกิจกรรมท่องเที่ยว ตลอดทั้งปี (งาน Event)*
- 1.2.3 โครงการพัฒนากิจกรรมการท่องเที่ยวเชิงสร้างสรรค์ และเชิงประสบการณ์*
- 1.2.4 โครงการยกระดับประสิทธิภาพการบริหารจัดการ แหล่งท่องเที่ยวอย่างยั่งยืน
- 1.2.5 โครงการสร้างภาพลักษณ์และการรับรู้ภาพลักษณ์ การท่องเที่ยวจังหวัดเชียงราย

หมายเหตุ: * คือ โครงการที่ กกร. ต้องการรับผิดชอบหลัก



ภารกิจที่ 2 “การส่งเสริมการผลิตและพัฒนานวัตกรรมเพื่อยกระดับสินค้าเกษตรเชิงสร้างสรรค์ภายใต้แนวทางการพัฒนาที่ยั่งยืน”



มิติการพัฒนาที่ 2.1 การสร้างเสริมการใช้นวัตกรรมเพื่อสร้างมูลค่าเพิ่มผลผลิตทางการเกษตรเชิงสร้างสรรค์

ตัวชี้วัด

- เกษตรกรที่เป็น Smart Farmer ต่อเกษตรกรในวัยแรงงาน (18-64 ปี)*

ค่าปัจจุบัน

-

ค่าเป้าหมาย

5

ที่มา: สำนักงานเศรษฐกิจการเกษตร

- ร้อยละรายได้จากสินค้าเกษตรมูลค่าสูงเพิ่มขึ้น

ค่าปัจจุบัน

-

ค่าเป้าหมาย

5

ที่มา: สำนักงานเศรษฐกิจการเกษตร

โครงการ

2.1.1 โครงการส่งเสริมการใช้นวัตกรรมและเทคโนโลยี เพื่อเพิ่มมูลค่าสินค้าการเกษตรปลอดภัยและสินค้าเกษตรแปรรูปจากสินค้าเกษตรพื้นถิ่น*

2.1.2 โครงการส่งเสริมและสนับสนุนเกษตรกรต้นแบบ

หมายเหตุ: * คือ โครงการที่ กกร. ต้องการรับผิดชอบหลัก



ภารกิจที่ 2 “การส่งเสริมการผลิตและพัฒนานวัตกรรมเพื่อยกระดับสินค้าเกษตรเชิงสร้างสรรค์ภายใต้แนวทางการพัฒนาที่ยั่งยืน”



มิติการพัฒนาที่ 2.2 การพัฒนาศักยภาพการผลิตและสร้างเครื่องจักรการผลิตสินค้าเกษตรคุณภาพ อาหารปลอดภัยอย่างสร้างสรรค์

ตัวชี้วัด

- ร้อยละของพื้นที่เกษตรที่ได้รับการรับรองมาตรฐานเพิ่มขึ้น (GAP, อินทรีย์)

ค่าปัจจุบัน

-

ค่าเป้าหมาย

5

ที่มา: สำนักงานเศรษฐกิจการเกษตร

มิติการพัฒนาที่ 2.3 เชียงรายเมืองเกษตรมูลค่าสูงสู่การพัฒนา ชากาแฟและสมุนไพร

ตัวชี้วัด

- ร้อยละรายได้จากสินค้าเกษตรมูลค่าสูงเพิ่มขึ้น

ค่าปัจจุบัน

-

ค่าเป้าหมาย

5

ที่มา: สำนักงานเศรษฐกิจการเกษตร

โครงการ

- 2.2.1 โครงการส่งเสริมกลุ่มเกษตรกรและสร้างความเข้มแข็ง
- 2.2.2 โครงการยกระดับและเพิ่มศักยภาพมาตรฐานการผลิตเกษตรปลอดภัยและอาหารปลอดภัย*
- 2.3.1 โครงการสร้างมูลค่าเพิ่มและสร้างตราสินค้าภายในแนวคิด Brandin gand sustainability
- 2.3.2 โครงการจัดการการตลาดเชิงรุก โดยใช้กระบวนการ Business matching

หมายเหตุ: * คือ โครงการที่ กกร. ต้องการรับผิดชอบหลัก



ภารกิจที่ 3 “การพัฒนาเศรษฐกิจสร้างสรรค์ ด้านการค้า การลงทุน การบริการ และโลจิสติกส์”



มิตินวัตกรรมที่ 3.1 การส่งเสริมผู้ประกอบการเพิ่มขีด ความสามารถภาคอุตสาหกรรมและการพัฒนาตลาดเชิงสร้างสรรค์

ตัวชี้วัด

- ร้อยละของรายรับจากสินค้า OTOP เพิ่มขึ้น

ค่าปัจจุบัน
9.84

ค่าเป้าหมาย
12

ที่มา: กรมพัฒนาชุมชน

- ร้อยละของเพิ่มขึ้นรายได้ต่อหัว (ต่อปี)

ค่าปัจจุบัน
1.31

ค่าเป้าหมาย
5

ที่มา: สำนักงานสภาพัฒนาการ
เศรษฐกิจและสังคมแห่งชาติ

โครงการ

3.1.1 การพัฒนาผู้ประกอบการและตราสินค้า
ประจำจังหวัด Chiang Rai Brand

3.1.2 การพัฒนาและเพิ่มประสิทธิภาพช่องทางการ
จัดจำหน่ายและการตลาดสินค้าที่เป็นเอกลักษณ์
ของจังหวัดเชียงราย *

หมายเหตุ: * คือ โครงการที่ กกร. ต้องการรับผิดชอบหลัก



ภารกิจที่ 3 “การพัฒนาเศรษฐกิจสร้างสรรค์ ด้านการค้า การลงทุน การบริการ และโลจิสติกส์”



มิติการพัฒนาที่ 3.2 การส่งเสริมและพัฒนาการจับเคลื่อนเศรษฐกิจ ชายแดน เศรษฐกิจข้ามแดนและเชื่อมโยงระเบียงเศรษฐกิจภาคเหนือ

ตัวชี้วัด

- ร้อยละของมูลค่าการค้าชายแดน/
ข้ามแดนเพิ่มขึ้น

ค่าปัจจุบัน
42.35

ค่าเป้าหมาย
50

ที่มา: กรมการค้าต่างประเทศ

มิติการพัฒนาที่ 3.3 การส่งเสริมและพัฒนาระบบ Logistic เพื่อเชื่อมโยงการค้าการลงทุนอย่างสร้างสรรค์

ตัวชี้วัด

- ร้อยละมูลค่าการค้าชายแดน/ข้ามแดนเพิ่มขึ้น

ค่าปัจจุบัน
42.35

ค่าเป้าหมาย
50

ที่มา: กรมการค้าต่างประเทศ

โครงการ

- 3.2.1 โครงการส่งเสริมการค้าชายแดนและการค้าผ่านแดน*
- 3.2.2 โครงการส่งเสริมเศรษฐกิจชายแดนเชื่อมโยงระเบียงเศรษฐกิจภาคเหนือ และ EEC*
- 3.2.3 โครงการส่งเสริมเศรษฐกิจชายแดนเชื่อมโยงระเบียงเศรษฐกิจภาคเหนือการจับเคลื่อนธุรกรรมการเงินที่คล่องตัวในเขตเศรษฐกิจพิเศษ (เคลื่อนย้ายเงินอย่างเสรี)
- 3.2.4 โครงการส่งเสริมการเป็นเขตการค้าเศรษฐกิจพิเศษ 4 ประเทศ /การพัฒนา inter port and free trade economic zone
- 3.3.1 โครงการพัฒนาผู้ประกอบการด้าน Logistic และการเชื่อมโยงการค้า การลงทุน*
- 3.3.2 โครงการพัฒนาเส้นทางและระบบ Logistic

หมายเหตุ: * คือ โครงการที่ กกร. ต้องการรับผิดชอบหลัก



ภารกิจที่ 4 “การจัดการทรัพยากรธรรมชาติและสิ่งแวดล้อมอย่างสร้างสรรค์ดำรงความสมบูรณ์และยั่งยืน”



มิตินโยบายที่ 4.1 การป้องกันและแก้ไขปัญหามลพิษทางอากาศและฝุ่นละอองอย่างสร้างสรรค์

ตัวชี้วัด

- ร้อยละของจำนวนวันที่ pm 2.5 เกินค่ามาตรฐานลดลง (มากกว่า 30 วันต่อปี)

ค่าปัจจุบัน
มากกว่า
30 วัน

ค่าเป้าหมาย
ร้อยละ 10

ที่มา: Air4Thai

- ข้อมูลเพิ่มเติม ปี 2563 จำนวน 77 วัน
ปี 2564 จำนวน 70 วัน

ค่าปัจจุบัน

-

ค่าเป้าหมาย

-

ที่มา: Air4Thai

มิตินโยบายที่ 4.2 เชียงรายเมืองสีเขียวสร้างสรรค์

ตัวชี้วัด

- พื้นที่สีเขียวของจังหวัดเชียงรายเพิ่มขึ้น

ค่าปัจจุบัน
น้อยกว่า
ร้อยละ 50

ค่าเป้าหมาย
อย่างน้อย
ร้อยละ 40

ที่มา: สำนักงานนโยบายและแผน
ทรัพยากรธรรมชาติและสิ่งแวดล้อม

โครงการ

- 4.1.1 โครงการป้องกันและเตรียมการเฝ้าระวังการเกิดปัญหาหมอกควันและไฟป่า*
 - 4.1.2 โครงการดำเนินการในการเผชิญเหตุหมอกควันและไฟป่า
 - 4.1.3 โครงการฟื้นฟูทรัพยากรธรรมชาติและสิ่งแวดล้อมหลักการเกิดปัญหาหมอกควันและไฟป่า
 - 4.2.1 โครงการส่งเสริมการปลูกป่าสร้างรายได้และการส่งเสริมการมีส่วนร่วมในป่าชุมชน
 - 4.2.2 โครงการส่งเสริมการใช้พลังงานทดแทนและการจัดการขยะ
 - 4.2.3 โครงการเพิ่มพื้นที่สีเขียวการเพิ่มพื้นที่ป่า
- หมายเหตุ: * คือ โครงการที่ กกร. ต้องการรับผิดชอบหลัก



ภารกิจที่ 5 “การพัฒนาคุณภาพชีวิต ความมั่นคง และยกระดับองค์ความรู้เพื่อส่งเสริมสังคมสร้างสรรค์”



มิติการพัฒนาที่ 5.1 การพัฒนาการยกระดับคุณภาพชีวิตและส่งเสริมการเรียนรู้ตลอดชีวิตทุกช่วงวัยเชิงสร้างสรรค์

ตัวชี้วัด

- ดัชนีความก้าวหน้าของคน

ค่าปัจจุบัน
0.649

ค่าเป้าหมาย
มากกว่า 0.65

ที่มา: สำนักงานสภาพัฒนาการเศรษฐกิจและสังคมแห่งชาติ

มิติการพัฒนาที่ 5.2 การพัฒนาและส่งเสริมอาชีพและศักยภาพแรงงาน สู่เมืองสร้างสรรค์

ตัวชี้วัด

- ดัชนีความก้าวหน้าของคน

ค่าปัจจุบัน
0.649

ค่าเป้าหมาย
มากกว่า 0.65

ที่มา: สำนักงานสภาพัฒนาการเศรษฐกิจและสังคมแห่งชาติ

โครงการ

- 5.1.1 โครงการพัฒนาคุณภาพชีวิตตลอดทุกช่วงวัย
- 5.2.1 โครงการพัฒนาและเพิ่มศักยภาพภาคแรงงาน
- 5.2.2 โครงการส่งเสริมอาชีพกลุ่มว่างงาน



โครงการที่มีข้อมูลรายละเอียดเพิ่มเติม

เป็นโครงการที่ได้รับความเห็นชอบจากกร. ในการเพิ่มรายละเอียดข้อมูล

1.1.1 การพัฒนาการท่องเที่ยวเชิงสุขภาพและกีฬา
(Wellness and Sport Tourism)

2.1.1 การส่งเสริมการใช้วัฒนธรรมและเทคโนโลยีเพื่อเพิ่มมูลค่า
สินค้าการเกษตรปลอดภัยและสินค้าเกษตรแปรรูป
จากสินค้าเกษตรพื้นถิ่น*

3.2.2 โครงการส่งเสริมเศรษฐกิจชายแดนเชื่อมโยง
ระเบียงเศรษฐกิจภาคเหนือ และ EEC*

หมายเหตุ: * คือ โครงการที่ กร. ต้องการรับผิดชอบหลัก



โครงการอื่นๆ

- 1.1.2 โครงการพัฒนาการท่องเที่ยวเชิงนิเวศน์และท่องเที่ยว
- 1.1.3 โครงการส่งเสริมการท่องเที่ยวเชิงศิลปวัฒนธรรมร่วมสมัย
และอัตลักษณ์พื้นถิ่น (Cultural and Art City)*
- 1.2.1 โครงการประชาสัมพันธ์การท่องเที่ยว
- 1.2.2 โครงการส่งเสริมการตลาดและกิจกรรมท่องเที่ยว
ตลอดทั้งปี (งาน Event)*
- 1.2.3 โครงการพัฒนากิจกรรมการท่องเที่ยวเชิงสร้างสรรค์
และเชิงประสบการณ์*
- 1.2.4 โครงการยกระดับประสิทธิภาพการบริหารจัดการ
แหล่งท่องเที่ยวอย่างยั่งยืน
- 1.2.5 โครงการสร้างภาพลักษณ์และการรับรู้ภาพลักษณ์
การท่องเที่ยวจังหวัดเชียงราย
- 2.1.2 โครงการส่งเสริมและสนับสนุนเกษตรกรต้นแบบ
- 2.2.1 โครงการส่งเสริมกลุ่มเกษตรกรและสร้างความเข้มแข็ง
- 2.2.2 โครงการยกระดับและเพิ่มศักยภาพมาตรฐาน
การผลิตเกษตรปลอดภัยและอาหารปลอดภัย*
- 2.3.1 โครงการสร้างมูลค่าเพิ่มและสร้างตราสินค้า
ภายในแนวคิด Brandin gand sustainability
- 2.3.2 โครงการจัดทำการตลาดเชิงรุก โดยใช้กระบวนการ
Business matching
- 3.1.1 การพัฒนาผู้ประกอบการและตราสินค้า
ประจำจังหวัด Chiang Rai Brand
- 3.1.2 การพัฒนาและเพิ่มประสิทธิภาพช่องทางการ
จัดจำหน่ายและการตลาดสินค้าที่เป็นเอกลักษณ์
ของจังหวัดเชียงราย *
- 3.2.1 โครงการส่งเสริมการค้าชายแดนและการค้าผ่านแดน*
- 3.2.2 โครงการส่งเสริมเศรษฐกิจชายแดนเชื่อมโยงระเบียง
เศรษฐกิจภาคเหนือ และ EEC*
- 3.2.3 โครงการส่งเสริมเศรษฐกิจชายแดนเชื่อมโยงระเบียง
เศรษฐกิจภาคเหนือการขับเคลื่อนธุรกรรมการเงิน
ที่คล่องตัวในเขตเศรษฐกิจพิเศษ
(เคลื่อนย้ายเงินอย่างเสรี)
- 3.2.4 โครงการส่งเสริมการเป็นเขตการค้าเศรษฐกิจพิเศษ
4 ประเทศ /การพัฒนา inter port and free trade
economic zone
- 3.3.1 โครงการพัฒนาผู้ประกอบการด้าน Logistic
และการเชื่อมโยงการค้า การลงทุน*
- 3.3.2 โครงการพัฒนาเส้นทางและระบบ Logistic
- 4.1.1 โครงการป้องกันและเตรียมการเฝ้าระวังการเกิดปัญหา
หมอกควันและไฟป่า*
- 4.1.2 โครงการดำเนินการในการเผชิญเหตุหมอกควันและไฟป่า
- 4.1.3 โครงการฟื้นฟูทรัพยากรธรรมชาติและสิ่งแวดล้อม
หลักการเกิดปัญหาหมอกควันและไฟป่า
- 4.2.1 โครงการส่งเสริมการปลูกป่าสร้างรายได้และการส่งเสริม
การมีส่วนร่วมในป่าชุมชน
- 4.2.2 โครงการส่งเสริมการใช้พลังงานทดแทนและการจัดการขยะ
- 4.2.3 โครงการเพิ่มพื้นที่สีเขียวการเพิ่มพื้นที่ป่า
- 5.1.1 การพัฒนาคุณภาพชีวิตตลอดทุกช่วงวัย
- 5.2.1 การพัฒนาและเพิ่มศักยภาพภาคแรงงาน
- 5.2.2 การส่งเสริมอาชีพกลุ่มว่างงาน

ภารกิจ : การสร้างมูลค่าเพิ่มด้านการท่องเที่ยวเชิงสร้างสรรค์ โดยดำรงฐานอัตลักษณ์ของเมือง

มิติการพัฒนา : การปรับปรุงและพัฒนาแหล่งท่องเที่ยวเชิงวัฒนธรรม เชียงนิเวศ และเชิงสุขภาพให้มีคุณภาพเพื่อรองรับการท่องเที่ยวเชิงสร้างสรรค์

ตัวชี้วัด	ค่าปัจจุบัน	ค่าเป้าหมาย
<ul style="list-style-type: none"> อัตราการขยายตัวของรายได้จากการท่องเที่ยว 	ร้อยละ 2.35 (ก่อน Covid)	ร้อยละ 8

ชื่อโครงการ **การพัฒนาการท่องเที่ยวเชิงสุขภาพและกีฬา (Wellness and Sport Tourism)**

กลุ่มเป้าหมาย **นักท่องเที่ยวและประชาชน**

- สาเหตุ/ความสำคัญ**
- การขาดกิจกรรมการท่องเที่ยวที่ดึงดูดนักท่องเที่ยวในช่วง Green season
 - จังหวัดเชียงรายมีอากาศ และแหล่งท่องเที่ยวเชิงธรรมชาติ ที่สามารถส่งเสริมการท่องเที่ยวเชิงสุขภาพและกีฬา (Wellness and Sport Tourism)
 - การสร้างกิจกรรมการท่องเที่ยวเชิงสุขภาพและกีฬาส่งเสริมให้นักท่องเที่ยวอยู่ยาวนานขึ้น



- เงื่อนไขความสำเร็จ**
- การบริหารจัดการแหล่งท่องเที่ยวเชิงสุขภาพและกีฬา (Wellness and Sport Tourism)
 - การพัฒนาแหล่งท่องเที่ยวเชิงสุขภาพและกีฬา
 - ความร่วมมือของภาครัฐและภาคเอกชน และประชาชนในท้องถิ่น
 - การประชาสัมพันธ์ให้เข้าถึงนักท่องเที่ยว

งบประมาณ

30 ล้าน
ประกอบด้วย

- กิจกรรมส่งเสริมการท่องเที่ยวเชิงสุขภาพและกีฬา
- การเตรียมความพร้อมของผู้ประกอบการ Wellness
- การประชาสัมพันธ์และการสร้างการรับรู้

- ผู้รับผิดชอบหลัก**
- ภาครัฐ : สำนักงานจังหวัดเชียงราย/ท่องเที่ยวและกีฬาจังหวัด
 - ภาคเอกชน : สภาอุตสาหกรรมท่องเที่ยวจังหวัดเชียงราย

ตัวชี้วัด	ค่าปัจจุบัน	ค่าเป้าหมาย
<ul style="list-style-type: none"> ร้อยละจำนวนนักท่องเที่ยวเพิ่มขึ้น (ฐานปี 2565 จำนวนนักท่องเที่ยว 3,625,742 คน) เพิ่มขึ้นร้อยละอัตราการเข้าพักของนักท่องเที่ยว (ฐานปี 2565 อัตราการเข้าพัก ร้อยละ 67.74) 	n/a	ร้อยละ 10
	n/a	ร้อยละ 10

n/a พิจารณาจากปีฐาน ปี 2565 เนื่องจาก ปี 2564 เป็นช่วง Covid เมื่อเทียบในปี 2565 ทำให้มีการเพิ่มเป็นอย่างมาก ร้อยละ 241.32

แหล่งทุน

งบจังหวัด / งบกลุ่มจังหวัด / งบท้องถิ่น / งบจากเอกชน/ การท่องเที่ยวแห่งประเทศไทย (ททท.)

- ผู้รับผิดชอบร่วม**
- ภาครัฐ : สำนักงานจังหวัดเชียงราย
 - ภาคเอกชน : หอการค้า / สภาอุตสาหกรรม การ / สมาคมธุรกิจโรงแรม

ที่มา : ผลการประชุมระดมความคิดเห็นของ กกร. (จังหวัดเชียงราย)

ภารกิจ : การส่งเสริมการผลิตและพัฒนานวัตกรรมเพื่อยกระดับสินค้าเกษตรเชิงสร้างสรรค์ภายใต้แนวทางการพัฒนาที่ยั่งยืน

มิติการพัฒนา : การสร้างเสริมการใช้นวัตกรรมเพื่อสร้างมูลค่าเพิ่มผลผลิตทางการเกษตรเชิงสร้างสรรค์

ตัวชี้วัด	ค่าปัจจุบัน	ค่าเป้าหมาย
เกษตรกรที่เป็น Smart Farmer ต่อเกษตรกรในวัยแรงงาน (18-64 ปี)*	n/a	ร้อยละ 5
ร้อยละของรายได้สินค้าเกษตรมูลค่าสูงเพิ่มขึ้น	n/a	ร้อยละ 5

ชื่อโครงการ

การส่งเสริมการใช้นวัตกรรมและเทคโนโลยีเพื่อเพิ่มมูลค่าสินค้าเกษตรปลอดภัยและสินค้าเกษตรแปรรูปจากสินค้าเกษตรพื้นถิ่น

กลุ่มเป้าหมาย

เกษตรกร / ผู้ประกอบการเกษตรสินค้าเกษตรแปรรูป

สาเหตุ/ความสำคัญ

- สินค้าทางเกษตรขาดการสร้างมูลค่าเพิ่ม/ สินค้าเกษตรใช้สารเคมีมาก
- เกษตรกร/ ผู้แปรรูปทางการเกษตรเข้าถึงเทคโนโลยีได้ยาก
- ขาดการส่งเสริมทางการตลาดสินค้าเกษตรและสินค้าเกษตรแปรรูป



เงื่อนไขความสำเร็จ

- การเข้าถึงเทคโนโลยี และแหล่งทุนในการส่งเสริมเกษตรกร/ผู้ประกอบการ
- การส่งเสริมจากภาครัฐเกี่ยวกับนโยบายสนับสนุนสินค้าเกษตรปลอดภัยและสินค้าเกษตรมูลค่าสูง
- ความร่วมมือของภาครัฐ ภาคเอกชน และสถาบันการศึกษา
- ในการพัฒนาโมเดลระบบตั้งแต่ต้นทาง กลางทาง และปลายการพัฒนา สินค้าเกษตรมูลค่าสูง

งบประมาณ

30 ล้าน

- ประกอบด้วย
1. กิจกรรมส่งเสริมการท่องเที่ยวเชิงสุขภาพและกีฬา
 2. การเตรียมความพร้อมของผู้ประกอบการ Wellness
 3. การประชาสัมพันธ์และการสร้างการรับรู้

ผู้รับผิดชอบหลัก

- ภาครัฐ : สำนักงานจังหวัดเชียงราย / สำนักงานเกษตรจังหวัด / สำนักงานพาณิชย์จังหวัด / สำนักงานอุตสาหกรรมจังหวัด
- ภาคเอกชน : สภาอุตสาหกรรมจังหวัด

ตัวชี้วัด

- จำนวนนวัตกรรมสินค้าเกษตรมูลค่าสูง
- ร้อยละของรายได้สินค้าเกษตรมูลค่าสูงเพิ่มขึ้น

ค่าปัจจุบัน

4 ผลิตภัณฑ์
n/a

ค่าเป้าหมาย

อย่างน้อยปีละ 10 ผลิตภัณฑ์
ร้อยละ 5

แหล่งทุน

- ภาคเอกชน / กระทรวงการอุดมศึกษา วิทยาศาสตร์ วิจัยและนวัตกรรม (อว.) / งบจังหวัด / งบกลุ่มจังหวัด

ผู้รับผิดชอบร่วม

- มหาวิทยาลัยในพื้นที่
- หอการค้าจังหวัด

ที่มา : ผลการประชุมระดมความคิดเห็นของ กกร. (จังหวัดเชียงราย)

ภารกิจ : การพัฒนาเศรษฐกิจสร้างสรรค์ด้านการค้า การลงทุน การบริการและโลจิสติกส์

มิติการพัฒนา : การส่งเสริมและพัฒนากิจการขับเคลื่อนเศรษฐกิจชายแดน

เศรษฐกิจข้ามแดนและเขตเศรษฐกิจพิเศษ

ตัวชี้วัด	ค่าปัจจุบัน	ค่าเป้าหมาย
ร้อยละมูลค่าการค้าชายแดน/ข้ามแดนเพิ่มขึ้น	42.35	ร้อยละ 50



ชื่อโครงการ

การส่งเสริมเศรษฐกิจชายแดนเชื่อมโยงระเบียงเศรษฐกิจภาคเหนือ และ EEC



กลุ่มเป้าหมาย

ผู้ประกอบการท้องถิ่น และนักลงทุนของประเทศไทยและต่างชาติ ให้เข้ามาลงทุนในพื้นที่จังหวัดเชียงราย



สาเหตุ/ความสำคัญ



- ภูมิศาสตร์ที่เหมาะสมในการเป็นเมืองที่ทำการค้าชายแดนและการผ่านแดน โดยปัจจุบันมีการทำการค้าระหว่างประเทศที่สำคัญ 3 ประเทศ ได้แก่ สปป.ลาว เวียดนาม จีน
- การสร้างรถไฟเด่นชัย-เชียงของ
- ระบบโลจิสติกส์ครบวงจร
- นโยบายระเบียงเศรษฐกิจภาคเหนือเชื่อมโยง ECC




เงื่อนไขความสำเร็จ

- ความต่อเนื่องของนโยบายภาครัฐ
- มาตรการของภาครัฐ /BOI ในการส่งเสริมการลงทุนในพื้นที่ โดยเฉพาะ
- ระบบบริหารจัดการพิเศษในพื้นที่เพื่อขับเคลื่อนนโยบายระเบียงเศรษฐกิจภาคเหนือเชื่อมโยง ECC



งบประมาณ

20 ล้าน
ประกอบด้วย

- 1.การพัฒนาผู้ประกอบการท้องถิ่น และการดึงดูดนักลงทุน
- 2.การส่งเสริมให้กิจการเชื่อมโยงธุรกิจ โดยการจัดทำ Business Matching
- 3.การส่งเสริมให้ภาคผู้ยกระดับสินค้าชายแดน/ การผ่านแดนของพื้นที่



ผู้รับผิดชอบหลัก

- ภาครัฐ : สำนักงานจังหวัดเชียงราย/ สำนักงานเกษตรจังหวัด
- ภาคเอกชน : หอการค้าจังหวัด/ สภาอุตสาหกรรมจังหวัด



ตัวชี้วัด



ค่าปัจจุบัน



ค่าเป้าหมาย

ร้อยละมูลค่าการค้าชายแดน/ข้ามแดนเพิ่มขึ้น

42.35

50



แหล่งทุน

- งบจังหวัด / งบกลุ่มจังหวัด / งบภาคเอกชน



ผู้รับผิดชอบร่วม

-

แผนระดับ 1 ยุทธศาสตร์ชาติ 20 ปี พ.ศ.2561 – 2580

<p>แผนระดับ 2</p>	<p>แผนแม่บทภายใต้ยุทธศาสตร์ชาติ</p> <ol style="list-style-type: none"> 1. ประเด็นความมั่นคง 2. ประเด็นการเกษตร 3. ประเด็นพื้นที่และเมืองนำอยู่อัจฉริยะ 4. ประเด็นโครงสร้างพื้นฐาน ระบบโลจิสติกส์ และดิจิทัล 5. ประเด็นการพัฒนาศักยภาพคนตลอดช่วงชีวิต 6. ประเด็นการพัฒนาการเรียนรู้ 7. ประเด็นเศรษฐกิจฐานราก 8. ประเด็นความเสมอภาคและหลักประกันทางสังคม 9. ประเด็นการเติบโตอย่างยั่งยืน 10. ประเด็นกฎหมายและกระบวนการยุติธรรม 11. ประเด็นการท่องเที่ยว 	<p>แผนการปฏิรูปประเทศ</p> <ol style="list-style-type: none"> 1. ด้านเศรษฐกิจ 	<p>แผนพัฒนาเศรษฐกิจและสังคมแห่งชาติ ฉบับที่ 13</p> <ol style="list-style-type: none"> 1. ด้านสินค้าเกษตรและเกษตรแปรรูปมูลค่าสูง 2. ด้านการท่องเที่ยว 3. ด้านการค้าการลงทุนและโลจิสติกส์ 4. ด้านวิสาหกิจขนาดกลางและขนาดย่อม 5. ด้านความยากจนและความคุ้มครองทางสังคม 6. ด้านสมรรถนะกำลังคน 7. ด้านเศรษฐกิจหมุนเวียนและสังคมคาร์บอนต่ำ 	<p>นโยบายและแผนระดับชาติว่าด้วยความมั่นคงแห่งชาติ</p> <ol style="list-style-type: none"> 1. จัดระบบการบริหารจัดการชายแดน 2. จัดระบบป้องกันและแก้ไขปัญหามลพิษข้ามพรมแดน 3. รักษาความมั่นคงของฐานทรัพยากรธรรมชาติและสิ่งแวดล้อม 4. เสริมสร้างความมั่นคงทางพลังงานและอาหาร
--------------------------	---	--	---	--

แผนพัฒนาภาคเหนือ พ.ศ. 2566 – 2570

1. พัฒนาการผลิตตามระบบเกษตรกรรมยั่งยืน เชื่อมโยงอุตสาหกรรมแปรรูปมูลค่าสูง
 2. ยกระดับการท่องเที่ยวและบริการที่มีศักยภาพของภาคให้มีคุณภาพ
 3. สนับสนุนเศรษฐกิจสร้างสรรค์และกระจายประโยชน์สู่ชุมชน

4. ใช้โอกาสจากเขตเศรษฐกิจพิเศษและการเชื่อมโยงกับอนุภูมิภาค เพื่อขยายฐานเศรษฐกิจของภาค
 5. บริหารจัดการน้ำอย่างเหมาะสมและเชื่อมโยงพื้นที่เกษตรให้ทั่วถึง
 6. ป้องกันและแก้ไขปัญหาหมอกควันอย่างยั่งยืน

วิสัยทัศน์จังหวัดเชียงราย พ.ศ. 2566 – 2570 เชียงรายเมืองท่องเที่ยวสร้างสรรค์ สะอาด ปลอดภัย น่ายล

<p>เป้าหมายการพัฒนา กลุ่มจังหวัดของรัฐ</p>	<p>1. การสร้างมูลค่าเพิ่มด้านการท่องเที่ยวเชิงสร้างสรรค์โดยดำรงฐานวัฒนธรรมล้านนา</p>	<p>2. การส่งเสริมการผลิตและพัฒนานวัตกรรมเพื่อยกระดับสินค้าเกษตรเชิงสร้างสรรค์ภายใต้แนวทางการพัฒนาที่ยั่งยืน</p>	<p>3. การพัฒนาเศรษฐกิจสร้างสรรค์ด้านการค้า การลงทุน การบริการ และ โลจิสติกส์</p>	<p>4. การจัดการทรัพยากรธรรมชาติและสิ่งแวดล้อมให้ดำรงความสมบูรณ์และยั่งยืน</p>	<p>5. การพัฒนาคุณภาพชีวิต ทรัพยากรมนุษย์ และความมั่นคงเพื่อส่งเสริมสังคมสร้างสรรค์</p>
<p>โครงการที่ กกร. ต้องการรับ ผิดชอบหลัก</p>	<ol style="list-style-type: none"> 1. โครงการการพัฒนาการท่องเที่ยวเชิงสุขภาพและกีฬา (Wellness and Sport Tourism) 2. โครงการส่งเสริมการท่องเที่ยวเชิงศิลปวัฒนธรรมร่วมสมัย และอัตลักษณ์พื้นที่ (Cultural and Art City) 3. โครงการส่งเสริมการตลาดและกิจกรรมท่องเที่ยวตลอดทั้งปี (งาน Event) 	<ol style="list-style-type: none"> 1. โครงการส่งเสริมและสนับสนุนเกษตรกรต้นแบบ 2. โครงการยกระดับและเพิ่มศักยภาพมาตรฐานการผลิตเกษตรปลอดภัยและอาหารปลอดภัย 	<ol style="list-style-type: none"> 1. โครงการพัฒนาและเพิ่มประสิทธิภาพช่องทางการจัดจำหน่ายและการตลาดสินค้าที่เป็นเอกลักษณ์ของจังหวัดเชียงราย 2. โครงการส่งเสริมการค้าชายแดนและการค้าผ่านแดน 3. โครงการส่งเสริมเศรษฐกิจชายแดนเชื่อมโยงระเบียงเศรษฐกิจภาคเหนือ และ EEC 4. โครงการพัฒนาผู้ประกอบการด้าน Logistic และการเชื่อมโยงการค้า การลงทุน 	<ol style="list-style-type: none"> 1. โครงการป้องกันและเตรียมการเฝ้าระวังการเกิดปัญหาหมอกควันและไฟป่า 	

คณะผู้จัดทำ

เจ้าของโครงการ

- กระทรวงการอุดมศึกษา วิทยาศาสตร์ วิจัยและนวัตกรรม
- คณะกรรมการร่วมภาคเอกชน 3 สถาบัน

คณะทำงานอำนวยการ

- รัฐมนตรีว่าการกระทรวงการอุดมศึกษา วิทยาศาสตร์ วิจัยและนวัตกรรม
- ปลัดกระทรวงการอุดมศึกษา วิทยาศาสตร์ วิจัยและนวัตกรรม
- หัวหน้าผู้ตรวจราชการกระทรวงการอุดมศึกษา วิทยาศาสตร์ วิจัยและนวัตกรรม
- คณะกรรมการร่วมภาคเอกชน 3 สถาบัน
- ผู้อำนวยการกองส่งเสริมและประสานเพื่อประโยชน์ทางวิทยาศาสตร์ วิจัยและนวัตกรรม
- ผู้อำนวยการสำนักงานคณะกรรมการร่วมภาคเอกชน 3 สถาบัน

ที่ปรึกษา
ประธานคณะทำงาน
ประธานคณะทำงานติดตาม
คณะทำงาน
เลขานุการร่วม
เลขานุการร่วม

คณะผู้จัดทำ

- รศ.นพ.ชาญชัย พานทองวิริยะกุล
- ศ.ดร.ธิดารัตน์ บุญมาศ
- ดร.อภิรัชย์ วงษ์ศรีวรพล
- ผศ.ประเสริฐ วิจิตรนพรัตน์
- รศ.จงรักษ์ หงษ์งาม
- นายพันธิศ กิตติสุวรรณ
- นายวชิรวิทย์ คงน้อย
- นางสาวรุจิภัสร์ ก่อจิตวิศาล
- นางสาวปภาดา สุนทรภาพินธิรักษ์
- นางสาวนิภาวรรณ กามัง

อธิการบดีมหาวิทยาลัยขอนแก่น
รองอธิการบดีฝ่ายนวัตกรรมและวิสาหกิจ อธิการบดีมหาวิทยาลัยขอนแก่น
ผู้อำนวยการอุทยานวิทยาศาสตร์ มหาวิทยาลัยขอนแก่น
รองคณบดีคณะเศรษฐศาสตร์ฝ่ายวิชาการและแผน มหาวิทยาลัยขอนแก่น
คณะเศรษฐศาสตร์ มหาวิทยาลัยขอนแก่น
นักวิเคราะห์ข้อมูลเศรษฐกิจ
นักวิเคราะห์ข้อมูลเศรษฐกิจ
นักวิเคราะห์ข้อมูลเศรษฐกิจ
นักออกแบบกราฟิก
เจ้าหน้าที่ประสานงาน

หน่วยดำเนินการในพื้นที่

- เครือข่ายอุทยานวิทยาศาสตร์ภูมิภาค 16 มหาวิทยาลัย (ม.ขอนแก่น ม.มหาสารคาม ม.เทคโนโลยีสุรนารี ม.อุบลราชธานี ม.เชียงใหม่ ม.แม่โจ้ ม.พะเยา ม.นครสวรรค์ ม.แม่ฟ้าหลวง มรก.อุดรดิตถ์ มรก.พิบูลสงคราม ม.เทคโนโลยีพระจอมเกล้าธนบุรี ม.บูรพา ม.สงขลานครินทร์ ม.วลัยลักษณ์ ม.ทักษิณ)
- อว. ส่วนหน้า 24 จังหวัด (ม.ขอนแก่น, ม.เทคโนโลยีสุรนารี, มรก.สกลนคร, ม.อุบลราชธานี, มรก.อุดรธานีศูนย์การศึกษาบึงกาฬ, มรก.อุดรธานี, ม.เชียงใหม่, มรก.เชียงราย, ม.นครสวรรค์, มรก.ลำปาง, ม.เทคโนโลยีราชมงคลล้านนา(ตาก), มรก.นครสวรรค์, มรก.หมู่บ้านจอมบึง, ม.เกษตรศาสตร์วิทยาเขตกำแพงแสน, ม.เทคโนโลยีราชมงคลสุวรรณภูมิ, มรก.เพชรบุรี, ม.บูรพา, ม.เทคโนโลยีพระจอมเกล้าพระนครเหนือ วิทยาเขตปราชญ์บุรี, มรก.ภูเก็ต, มรก.รำไพพรรณี, มรก.เทพสตรี, ม.วลัยลักษณ์, มรก.ยะลา, มรก.สุราษฎร์ธานี)

