



Thai Automotive Industry

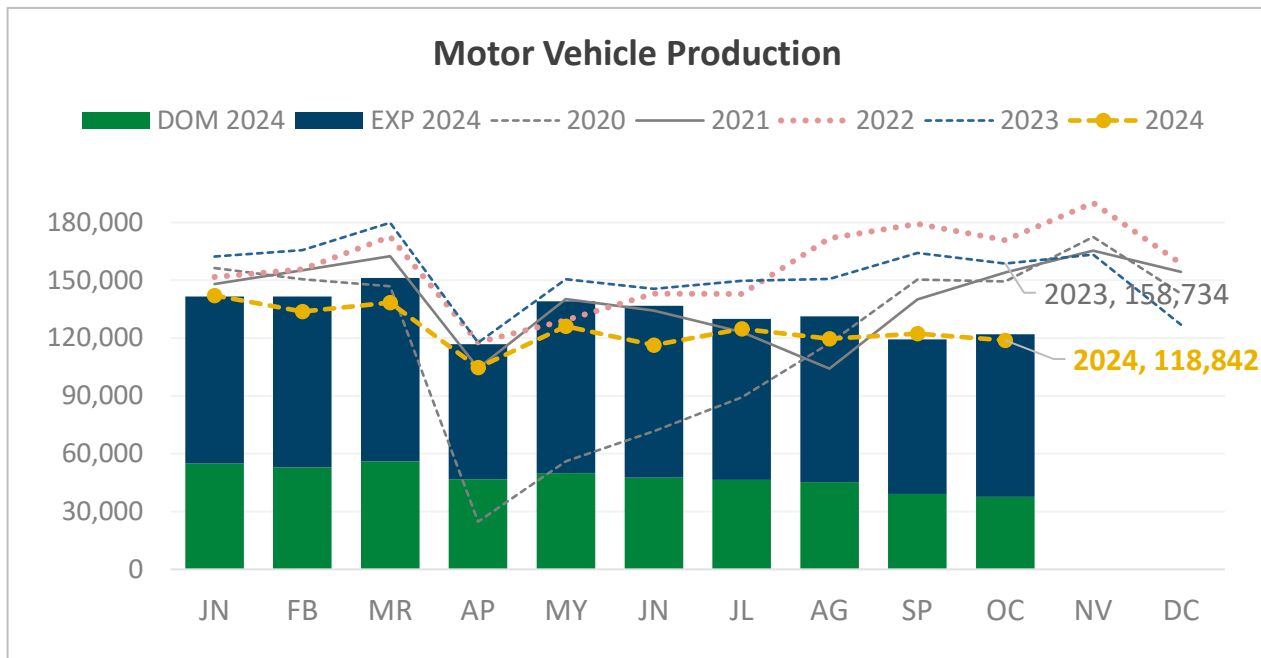
Monthly Update | November 2024

Data as of October 2024



Motor Vehicle

1. Motor Vehicle: Overview

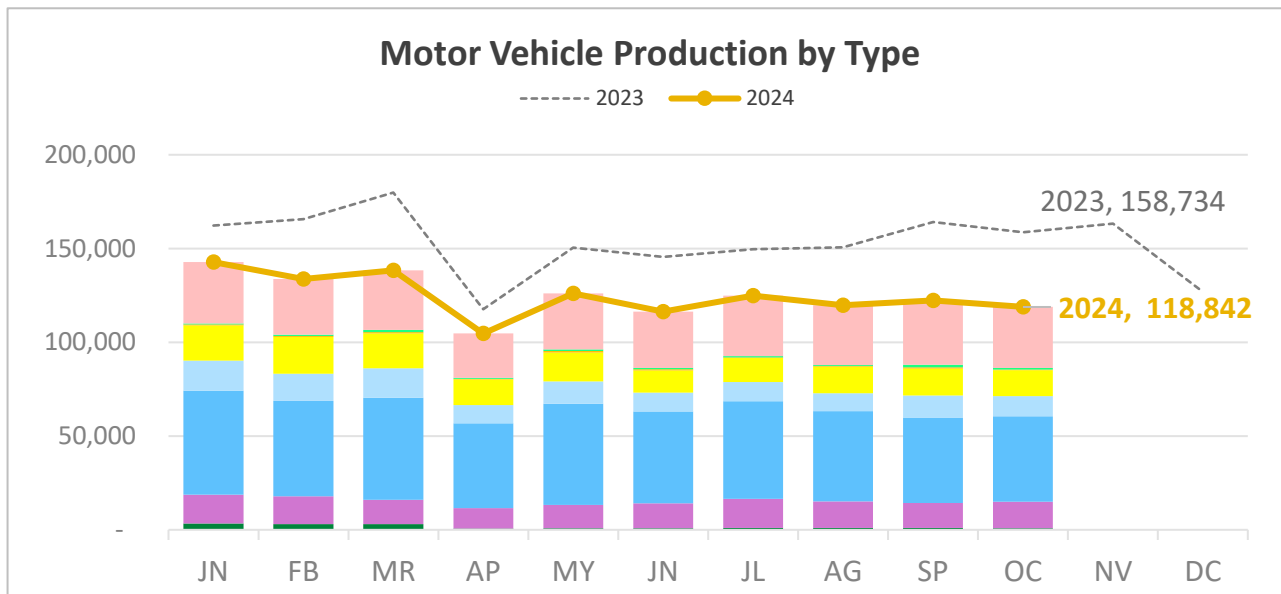


Description	Production	Domestic MK	Export MK
OCT 2024	118,842	37,691	84,334
%Δ YoY	-25%	-36%	-20%
%Δ MoM	-3%	-13%	5%
JAN-OCT 2024	1,246,868	476,350	853,221
%Δ ACCUM.	-19%	-26%	-8%
2024 TARGET (R3)	1,500,000	450,000	1,050,000
2024 TARGET (R2)	1,700,000	550,000	1,150,000
2024 TARGET (R1)	1,900,000	750,000	1,150,000
2023 (ACTUAL)	1,834,986	775,780	1,117,539

Description: October 2024

- ด้านการผลิตรถยนต์: ในเดือนตุลาคม 2024 ที่ผ่านมา มีปริมาณการผลิตที่ 118,842 คัน (-3% MoM) ส่งผลให้ปริมาณการผลิตรถยนต์สะสม 10 เดือนแรกของปี 2024 มีจำนวน 1,246,868 คัน (-19% YoY)
- ด้านตลาดในประเทศ: ในเดือนตุลาคม 2024 มีปริมาณจำหน่ายรถยนต์ที่ 37,691 คัน (-13% MoM) ส่งผลการจำหน่ายรถยนต์ในประเทศสะสม 10 เดือนแรกของปี 2024 มีจำนวน 476,350 คัน (-25% YoY)
- ด้านการส่งออก: ในเดือนตุลาคม 2024 ไทยมีปริมาณการส่งออกที่ 84,334 คัน (+5% MoM) ส่งผลให้ปริมาณการส่งออกรถยนต์สะสม 10 เดือนแรกของปี 2024 มีปริมาณการส่งออกรวม 853,221 คัน (-8% YoY)

2. Motor Vehicle: Production [1/2]



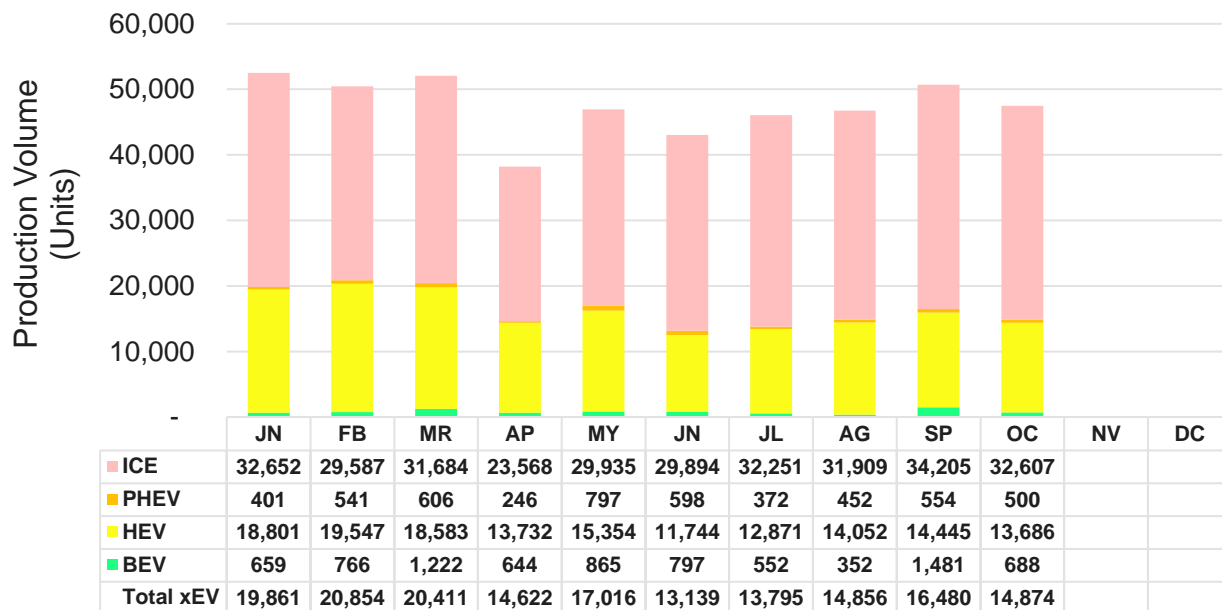
Vehicle Type	Oct 2024	%Δ YoY	%Δ MoM	Accum.	%Δ YoY
PC (ICE)	32,607	-22%	-5%	308,292	-25%
PC (BEV)	688	34,300%	-54%	8,026	5,215%
PC (PHEV)	500	-9%	-10%	5,067	-36%
PC (HEV)	13,686	-6%	-5%	152,815	31%
Single cab	10,819	-40%	-8%	120,468	-30%
Double cab	45,528	-28%	0%	500,472	-21.8%
PPV	14,167	-16%	6%	136,779	-16%
CV	847	-78%	-10%	14,949	-53%
Total	118,842	-25%	-3%	1,246,868	-19%

Description: October 2024

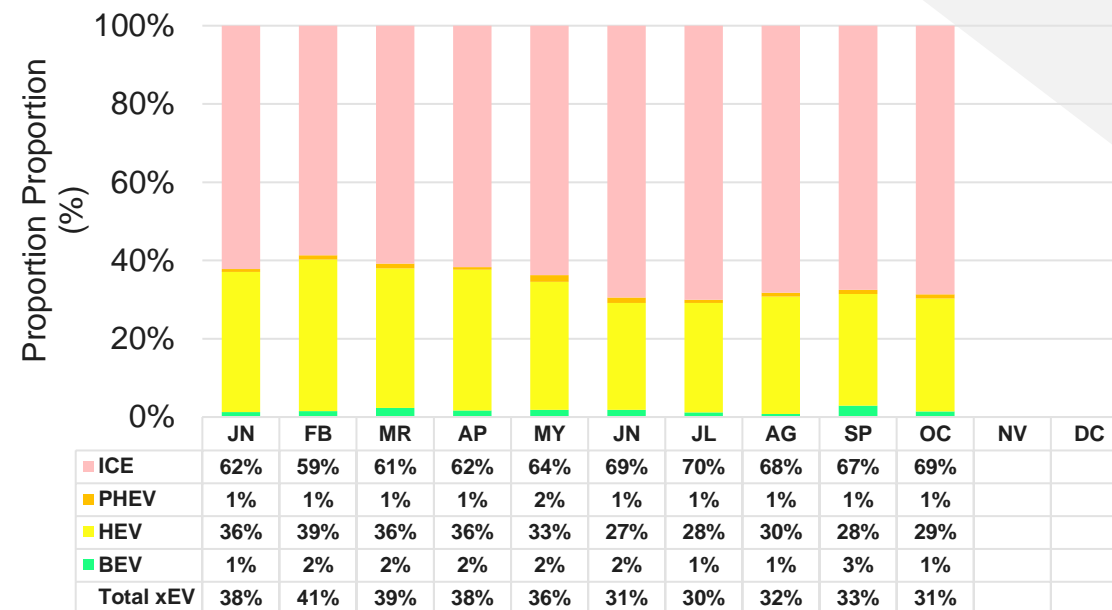
- ภาพรวมปริมาณการผลิตรถยนต์ในประเทศไทยในเดือนตุลาคม 2024 ที่ผ่านมามีปริมาณการผลิตที่ 118,842 คัน โดยรถยนต์กลุ่มรถยนต์นั่งส่วนบุคคล (PC) มีปริมาณการผลิตรวม 47,481 คัน หรือคิดเป็น 40.0% ของปริมาณการผลิตรถยนต์รวมของไทย ขณะที่รถปิกอัพและ PPV มีปริมาณการผลิตรวม 70,514 คัน หรือคิดเป็น 59.3% ของปริมาณการผลิตรถยนต์ทั้งหมด
- ในส่วนของรถยนต์นั่งส่วนบุคคล พบว่า รถยนต์นั่งส่วนบุคคลเครื่องยนต์สันดาปภายใน (PC-ICE) ยังคงเป็นกลุ่มที่มีปริมาณการผลิตสูงสุดในปัจจุบัน โดยในเดือนตุลาคม 2024 ที่ผ่านมามีสัดส่วนการผลิต PC-ICE คิดเป็นร้อยละ 68.7% ของปริมาณการผลิตรถยนต์นั่งรวม ขณะที่กลุ่ม xEV มีสัดส่วนการผลิตที่ 31.3% ของปริมาณการผลิตรถยนต์นั่งรวม นำโดยรถยนต์นั่งประเภทไฮบริด (PC-HEV)

2. Motor Vehicle: Passenger Car Production [2/2]

Passenger Car Production Proportion By Fuel/Energy Types (Jan-Oct 2024)



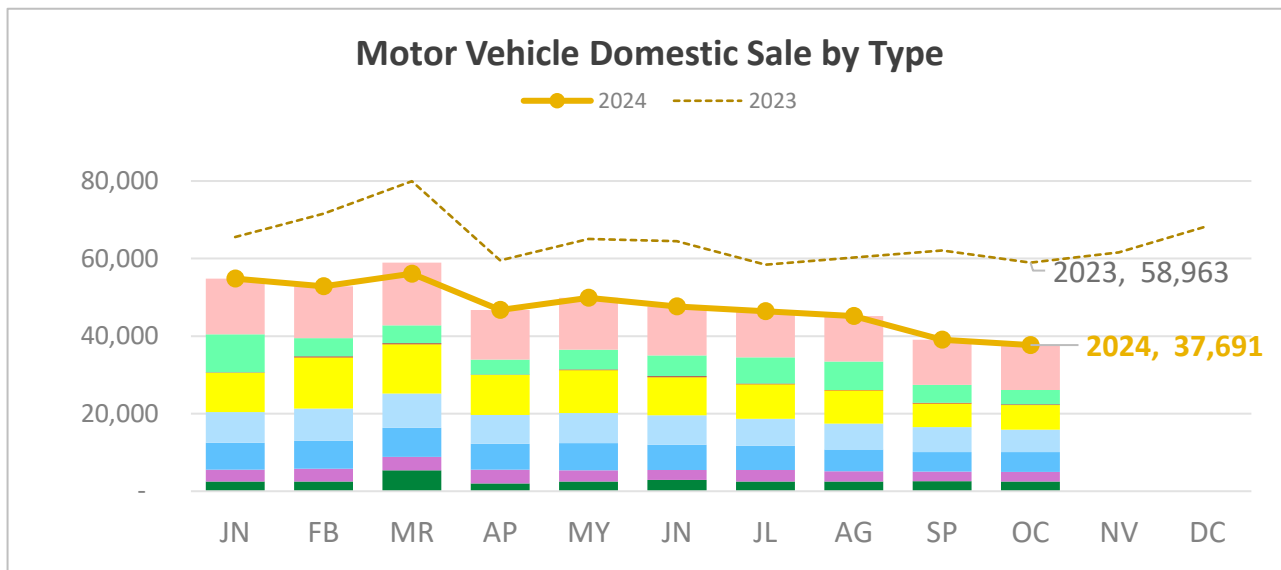
BEV Passenger Car Production By OEMs (Jan-Oct 2024)



Cumulative 2024: PC Production: **474,200** units
(-11.9% YoY)

Cumulative 2024: PC-BEV Production: **8,026** units
(+5,215.2% YoY)

3. Motor Vehicle: Domestic Sale



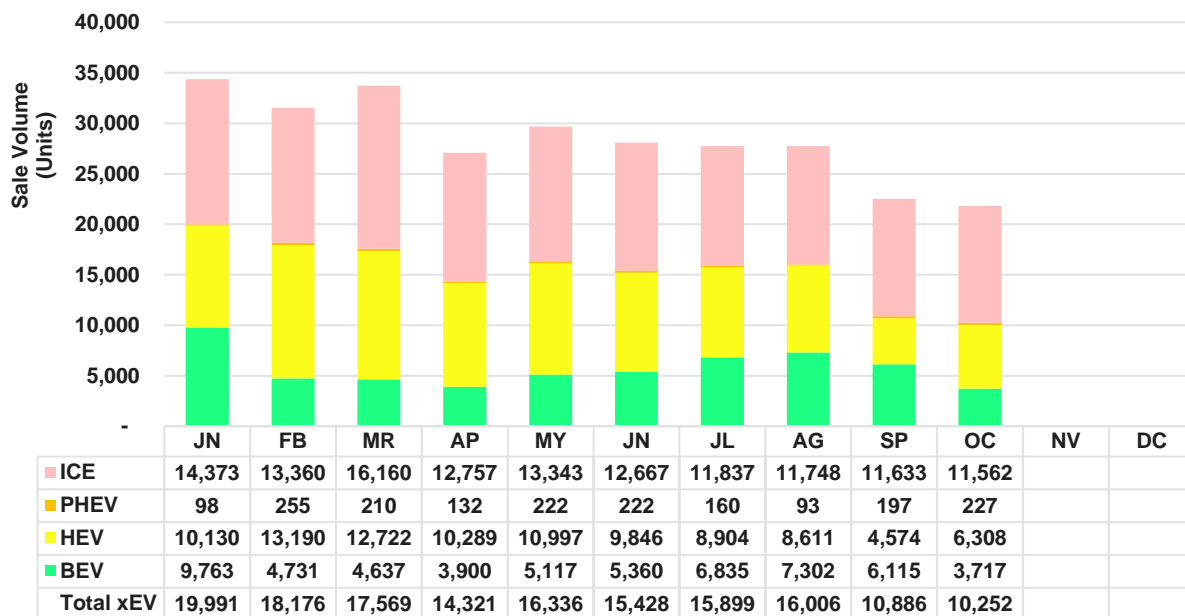
Vehicle Type	Oct 2024	%Δ YoY	%Δ MoM	Accum.	%Δ YoY
PC (ICE)	11,562	-28%	-1%	129,440	-37%
PC (BEV)	3,717	-50%	-19%	55,936	0%
PC (PHEV)	227	187%	15%	1,816	9%
PC (HEV)	6,308	-31%	3%	97,112	40%
Single cab	5,802	-36%	-10%	73,711	-36%
Double cab	5,094	-47%	1%	63,745	-43%
PPV	2,451	-43%	0%	29,395	-43%
CV	2,530	-23%	-1%	25,195	-29%
Total	37,691	-36%	-3%	476,350	-26%

Description: October 2024

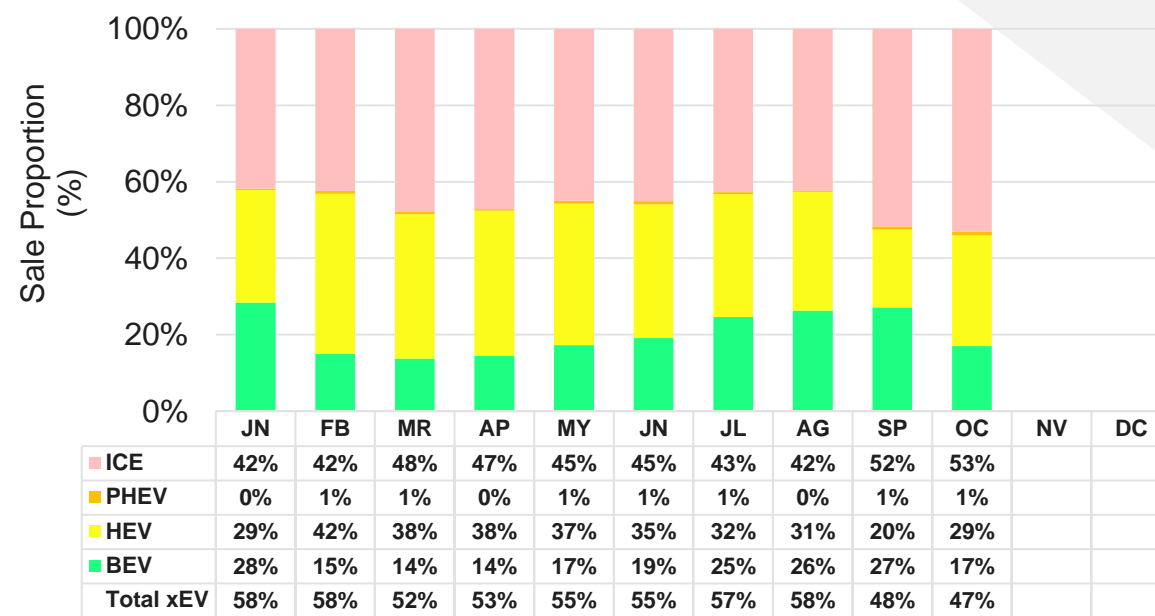
- ปริมาณจำหน่ายรถยนต์ในประเทศเดือนตุลาคม 2024 พบว่า กลุ่มรถยนต์นั่งส่วนบุคคล (PC) เป็นกลุ่มที่มีปริมาณการจำหน่ายสูงสุด คิดเป็น 57.9% ของปริมาณการจำหน่ายรถยนต์รวมในประเทศ รองลงมาเป็นกลุ่มรถปิกอัพและ PPV ซึ่งมีปริมาณการจำหน่ายรวม 13,347 คัน คิดเป็นประมาณ 35.4% ของปริมาณการจำหน่ายรถยนต์รวม
- โดยปริมาณการจำหน่ายรถยนต์นั่งส่วนบุคคลเครื่องยนต์สันดาปภายใน (PC-ICE) มีสัดส่วน 53.0% ของปริมาณการจำหน่ายรถยนต์นั่งส่วนบุคคลรวม ขณะที่กลุ่มรถยนต์นั่งส่วนบุคคลประเภท xEV มีสัดส่วนปริมาณจำหน่ายที่ 47.0% ของปริมาณการจำหน่ายรถยนต์นั่งส่วนบุคคลรวม ซึ่ง PC-HEV มีสัดส่วนปริมาณจำหน่ายสูงสุดในกลุ่ม xEV คิดเป็น 61.5% ของปริมาณการจำหน่ายรวมในกลุ่ม xEV (หรือ 28.9% ของปริมาณการจำหน่าย PC รวม) รองลงมา คือ รถยนต์นั่งประเภท BEV (PC-BEV) ซึ่งมีปริมาณการจำหน่ายรวม 3,717 คัน หรือคิดเป็น 17.0% ของปริมาณการจำหน่ายรถยนต์นั่งส่วนบุคคลรวม โดยปริมาณการจำหน่ายรถยนต์นั่งประเภท BEV ในเดือนตุลาคม 2024 ที่ผ่านมา หดตัวลง 49.7% เทียบกับช่วงเวลาเดียวกันของปีก่อนหน้า (YoY)

3. Motor Vehicle: **xEV** Domestic Sale [2/3]

Passenger Car Domestics Sale By Fuel/Energy Types (Jan-Oct 2024)



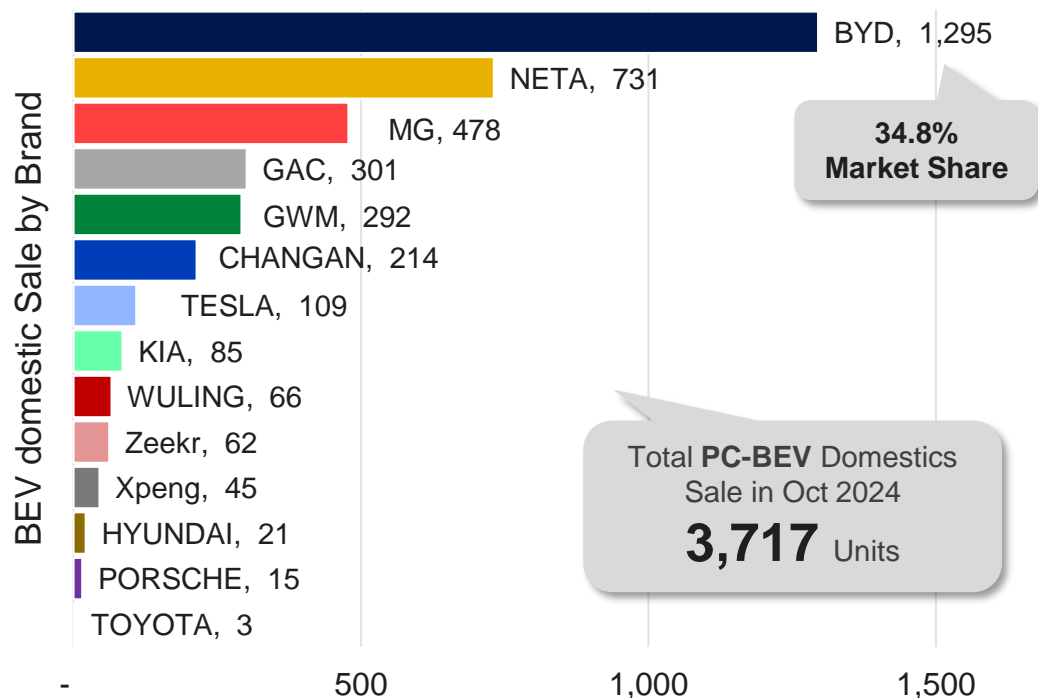
Passenger Car Domestics Sale Proportion By Fuel/Energy Types (Jan-Oct 2024)



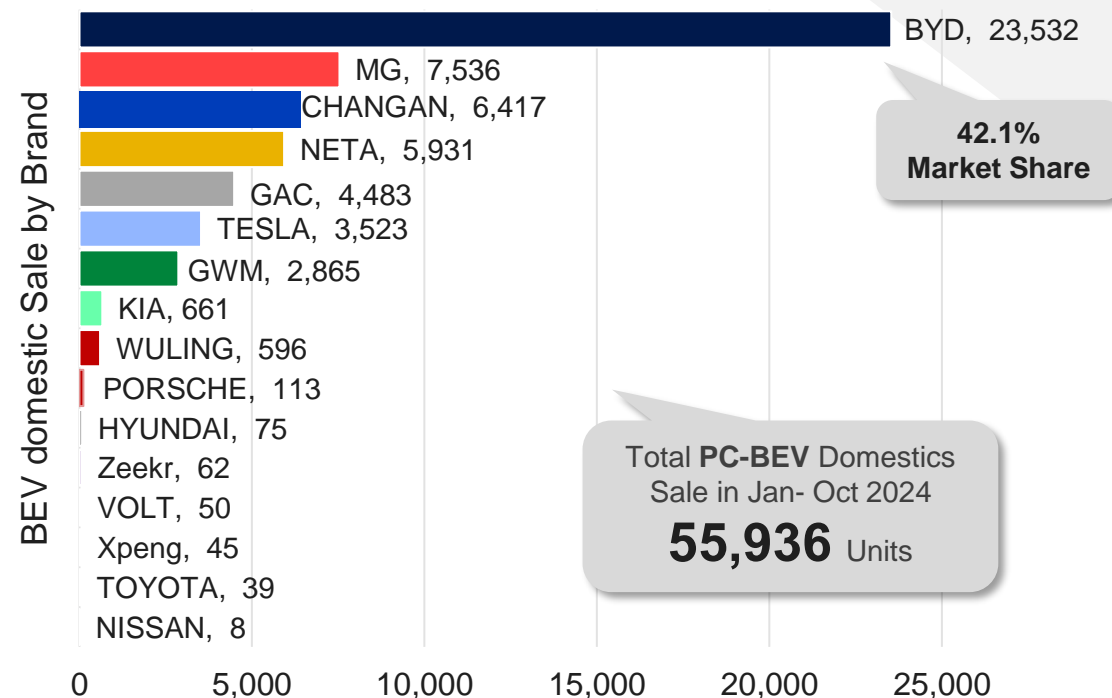
Cumulative 2024: PC Domestics Sale: 284,304 units (-14.3% YoY)

3. Motor Vehicle: **BEV** Domestic Sale [3/3]

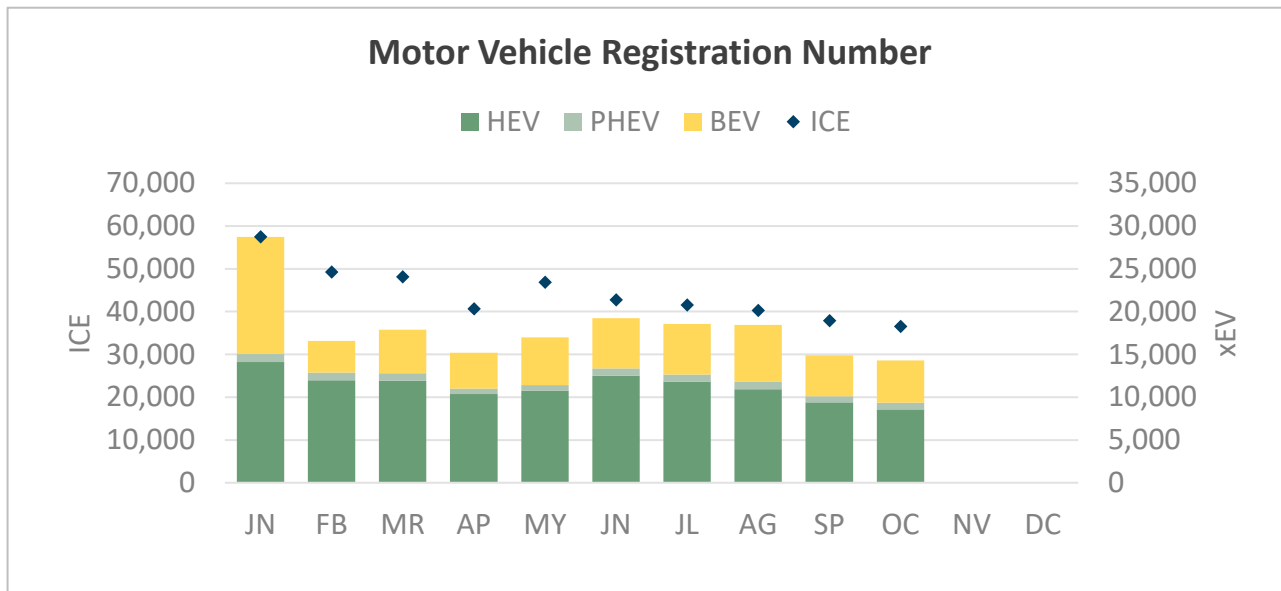
BEV Passenger Car Domestic Sale By Brand (October 2024)



BEV Passenger Car Domestic Sale By Brand (January-October 2024)



4. Motor Vehicle: Registration Number [1/2]



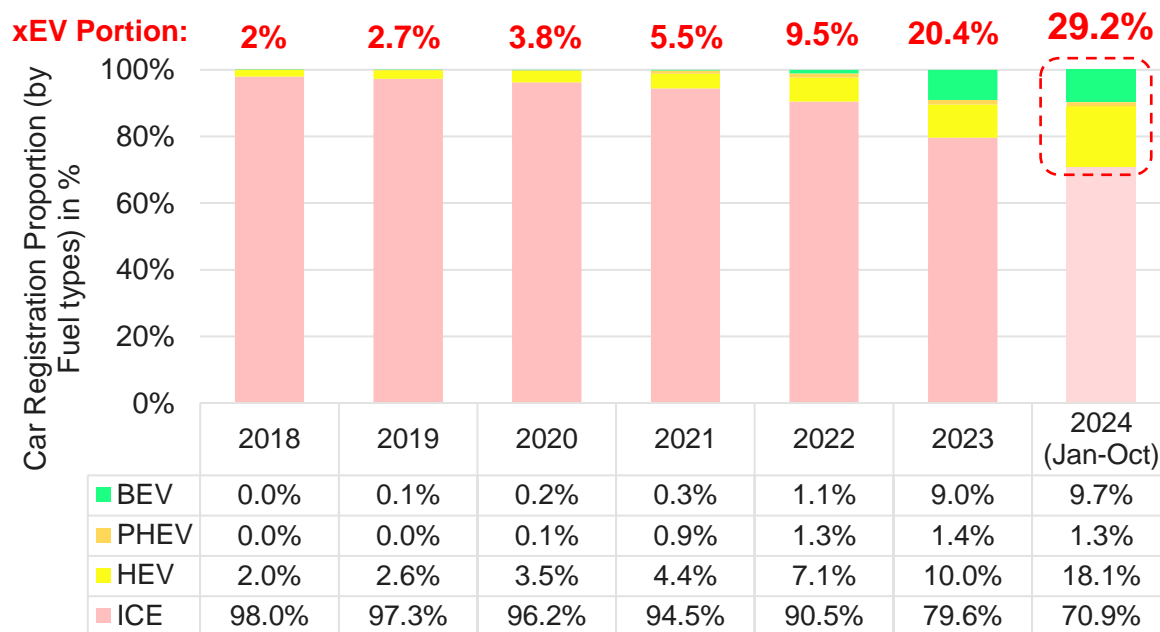
Motor Vehicle Types	Oct 2024	%Δ YoY	%Δ MoM	Accum.	%Δ YoY
ICE	36,530	-30%	-3%	441,229	-32%
HEV	8,569	30%	-9%	112,336	57%
PHEV	773	-9%	5%	8,089	-22%
BEV	4,946	-37%	3%	60,385	1%
Total	50,818	-24%	-4%	622,039	-22%

Description: October 2024

- ในเดือนตุลาคม 2024 มีปริมาณจดทะเบียนรถยนต์ (จำแนกตามประเภทเชื้อเพลิง) รวม 50,818 คัน (-24% YoY) โดยรถยนต์ประเภท ICE มีปริมาณจดทะเบียนสูงสุดที่ 36,530 คัน (คิดเป็นสัดส่วน 71.9% ของปริมาณรถยนต์จดทะเบียนทั้งหมด) ปรับตัวลดลง -30% เมื่อเปรียบเทียบกับช่วงเดียวกันของปีก่อนหน้า (YoY)
- รถยนต์ในกลุ่ม xEV มีปริมาณจดทะเบียนรวม 14,288 คัน (คิดเป็นสัดส่วน 28.1% ของปริมาณรถยนต์จดทะเบียนทั้งหมด) โดยรถยนต์ประเภท HEV มีปริมาณการจดทะเบียนสูงสุด คิดเป็น 60.0% ของปริมาณการจดทะเบียนรวมของกลุ่ม xEV ซึ่งปริมาณการจดทะเบียนของรถ HEV ในเดือนตุลาคม 2024 ที่ผ่านมา ขยายตัวกว่า +30% YoY รองลงมา คือ รถยนต์ประเภท BEV โดยมีปริมาณการจดทะเบียนรวม 4,946 คัน คิดเป็น 34.6% ของปริมาณการจดทะเบียนรวมของกลุ่ม xEV โดยปริมาณการจดทะเบียนของรถยนต์ BEV ปรับตัวลดลง 37% เมื่อเทียบกับปีที่ผ่านมา

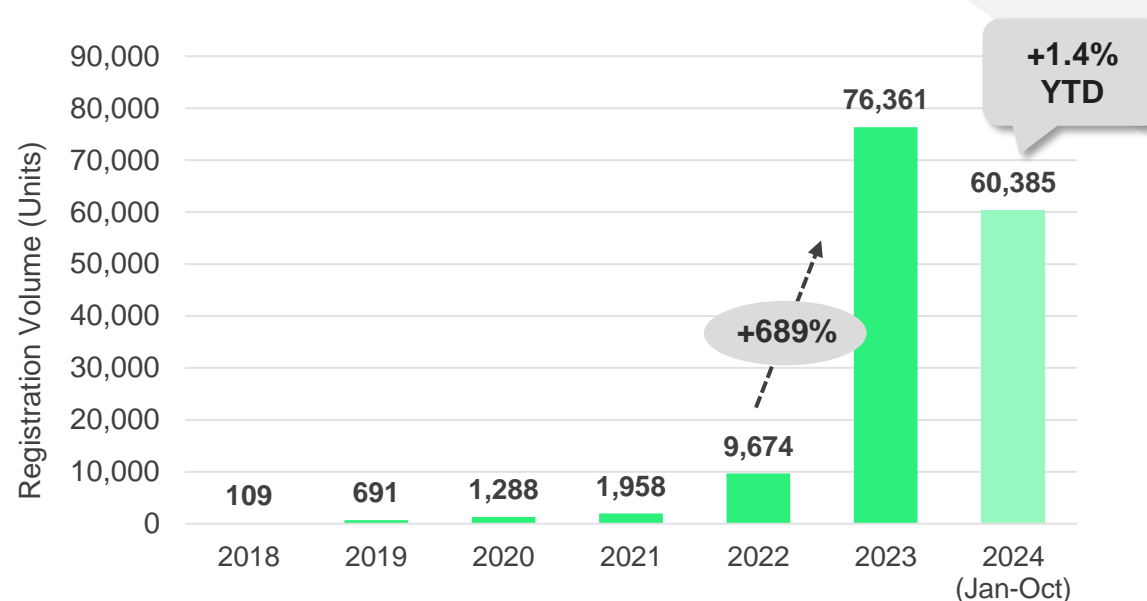
4. Motor Vehicle: Registration Number [2/2]

PC & Pick-Up Registration Proportion By Fuel Types in 2018-2024 (Jan-Oct)



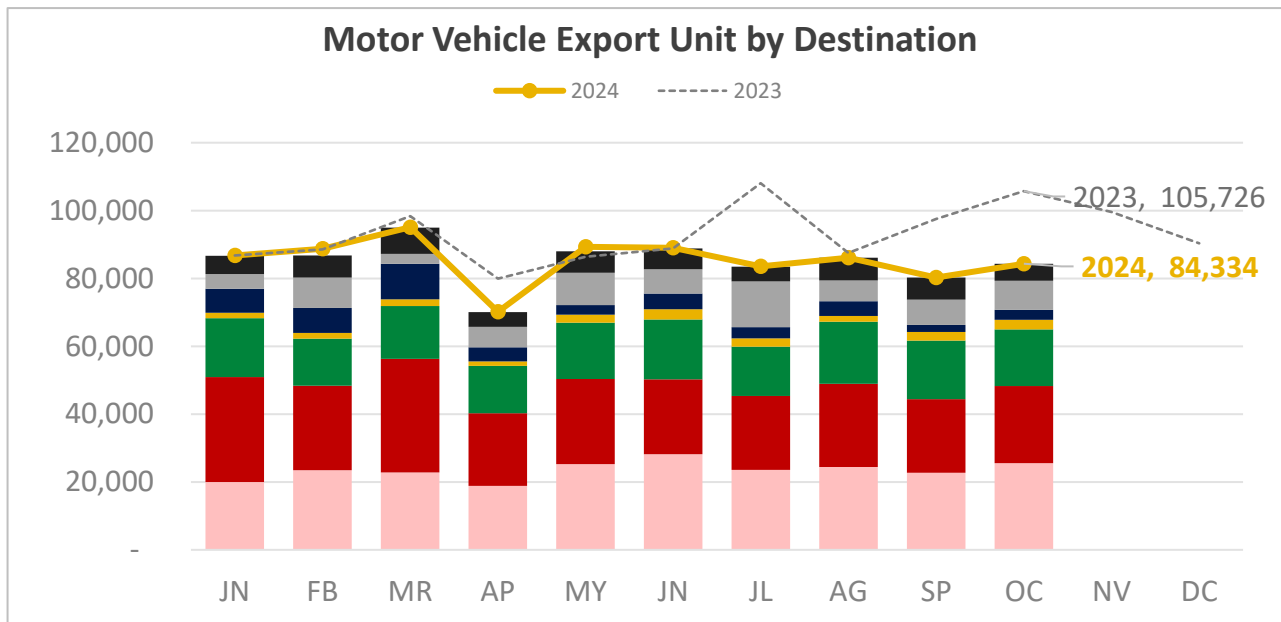
Remark: BEV Motor vehicle including Passenger Car and Pick-up
Source: Department of land transport: DLT

PC & Pick-Up **BEV** Registration Number in 2018-2024 (Jan-Oct)



Cumulative Registration (As of October 2024): **150,466 units***

5. Motor Vehicle: Export [1/3]

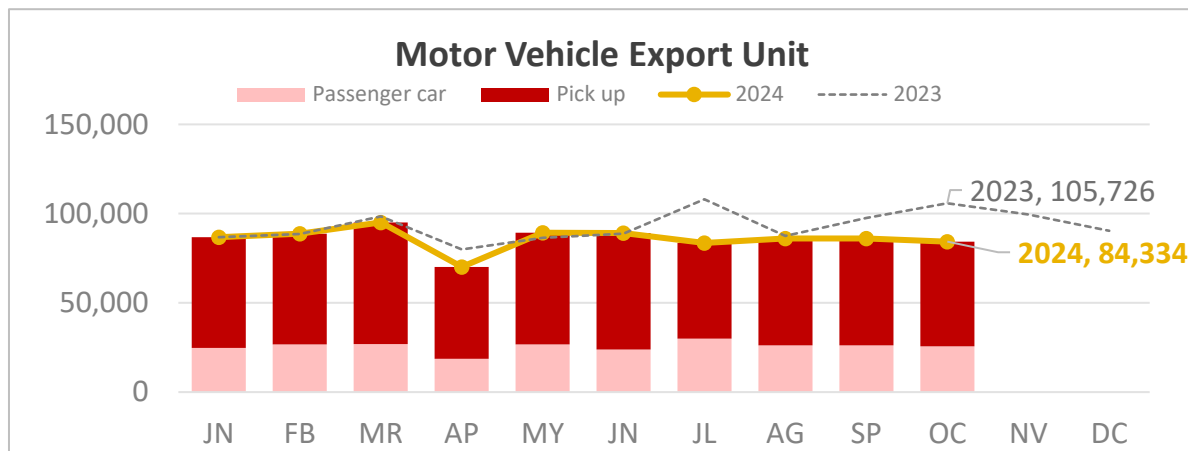


Export Destination	Oct 2024	%Δ YoY	%Δ MoM	Accum.	%Δ YoY
Asia	25,508	-4%	12%	234,808	-16%
Oceania	22,764	-31%	5%	248,680	2%
Middle East	16,688	-10%	-3%	161,856	-3%
Africa	2,803	-7%	12%	21,346	-38%
Europe	2,974	-63%	38%	49,276	-28%
N. America	8,579	-3%	16%	74,484	2%
C&S America	5,018	-33%	-23%	59,067	-5%
Total	84,334	-20%	5%	853,221	-8%

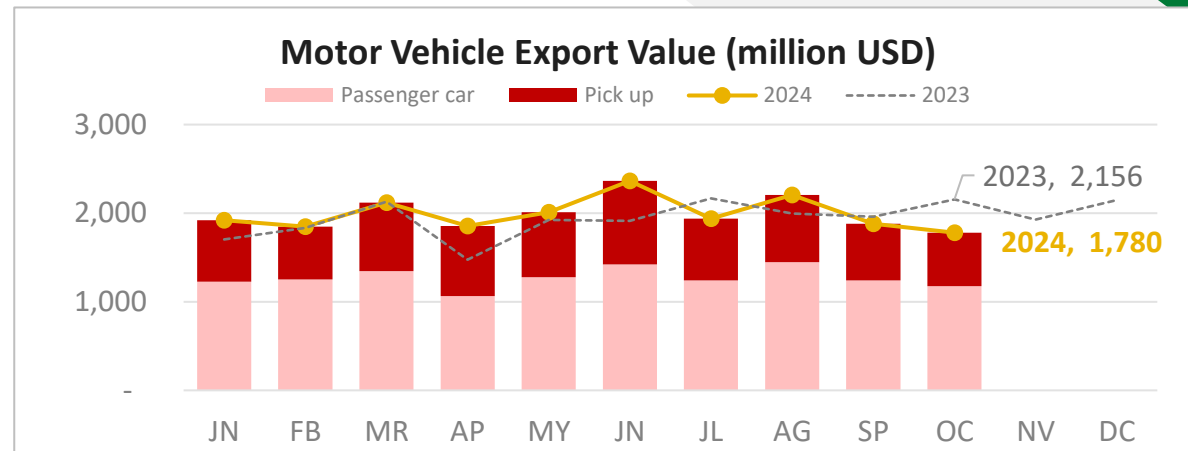
Description: October 2024

- เดือนตุลาคม 2024 ไทยมีปริมาณส่งออกรถยนต์รวมทั้งสิ้น 84,334 คัน หดตัวลง 20.2% เมื่อเปรียบเทียบกับเดือนก่อนหน้า
- สำหรับตลาดส่งออกหลักของไทยในเดือนตุลาคม 2024 ได้แก่ เอเชีย โดยมีปริมาณการส่งออกรถยนต์ที่ 25,508 คัน คิดเป็นสัดส่วน 30.2% ของปริมาณการส่งออกรวม ปรับตัวลดลง 4% YoY รองลงมา คือ โอเชียเนียและตะวันออกกลาง ซึ่งมีสัดส่วนปริมาณการส่งออกรถยนต์ที่ 27.0% และ 19.8% ของปริมาณการส่งออกรวม ตามลำดับ โดยปริมาณการส่งออกรถยนต์ของไทยในตลาดโอเชียเนียปรับตัวลดลง 31% YoY และตลาดตะวันออกกลางปรับตัวลดลง 10% YoY

5. Motor Vehicle: Export [2/3]



Vehicle Type	Oct 2024	%Δ YoY	%Δ MoM	Accum.	%Δ YoY
Passenger car	25,637	-16%	12%	252,281	-8%
Pick up	58,697	-22%	2%	600,940	-8%
Total	84,334	-20%	5%	853,221	-8%



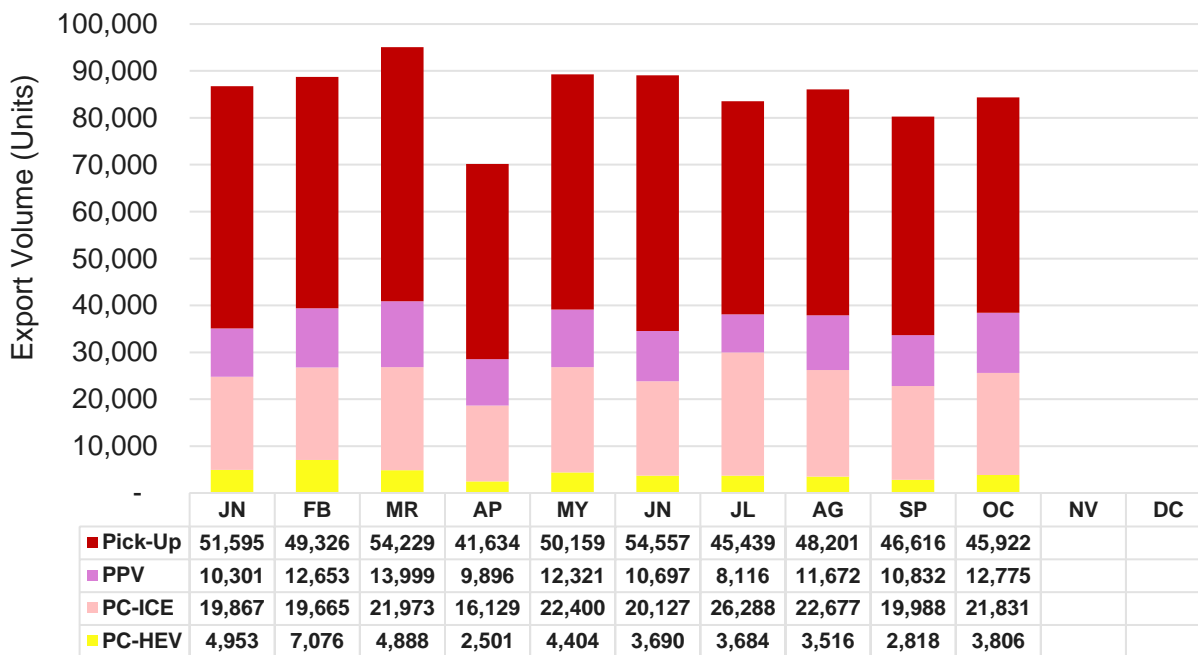
Vehicle Type	Oct 2024	%Δ YoY	%Δ MoM	Accum.	%Δ YoY
Passenger car	1,178	-14%	-5%	12,698	3%
Pick up	602	-23%	-6%	7,224	5%
Total	1,780	-17%	-5%	19,922	3.4%

Description: October 2024

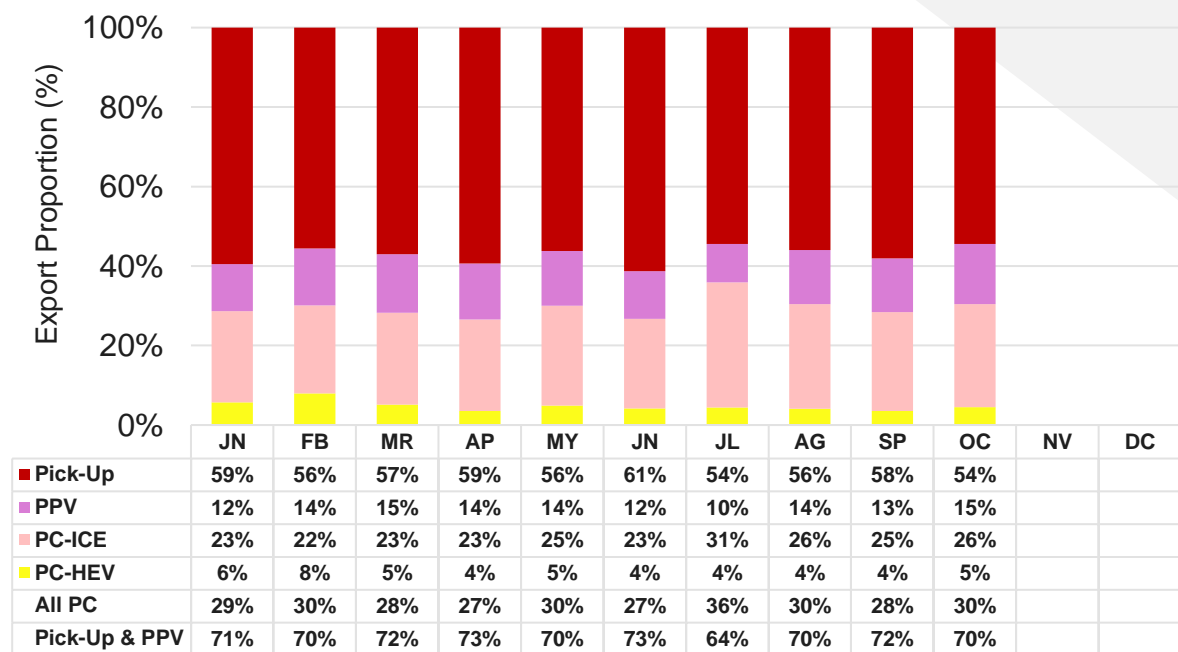
- ปริมาณการส่งออกรถยนต์นั่งในเดือนตุลาคม 2024 มีสัดส่วนคิดเป็น 30.4% ของปริมาณการส่งออกรถยนต์รวม หดตัวลดลง 16% YoY ส่วนปริมาณการส่งออกรถปิกอัพ มีสัดส่วน 69.6% ของปริมาณการส่งออกรถยนต์รวม โดยปริมาณการส่งออกรถยนต์ปิกอัพของไทยในเดือนที่ผ่านมาหดตัวลง -22% YoY
- ด้านมูลค่าการส่งออกรถยนต์นั่งในเดือนตุลาคม 2024 มีมูลค่ารวม 1,780 ล้านดอลลาร์สหรัฐ ปรับตัวลดลง 17% YoY โดยรถยนต์นั่งเป็นกลุ่มที่มีมูลค่าการส่งออกสูงสุดคิดเป็น 66.2% ของมูลค่าการส่งออกรถยนต์รวม ขณะที่รถปิกอัพ มีมูลค่าส่งออกที่ 602 ล้านดอลลาร์สหรัฐ คิดเป็น 33.8% ของมูลค่าการส่งออกรถยนต์รวม หดตัวลดลง -23% เทียบกับปีก่อนหน้า

5. Motor Vehicle: Export [3/3]

Motor Vehicle Export Volume by Types (Jan-Oct 2024)

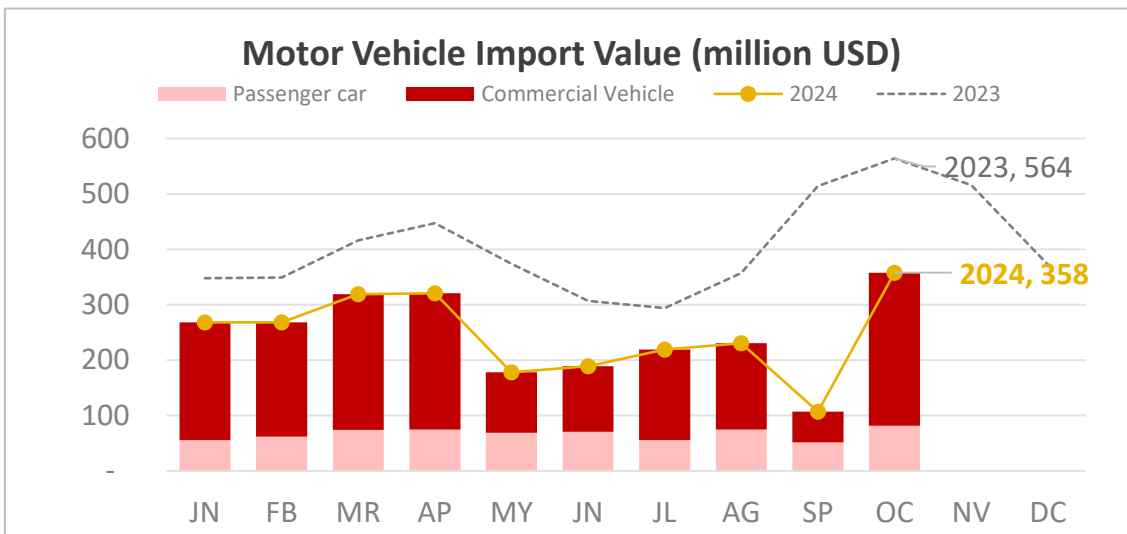


Motor Vehicle Export Proportion by Types (Jan-Oct 2024)



Cumulative Export in 2024: 853,221 units (-8.0% YoY)

6. Motor Vehicle: Import Value



Vehicle Type	Oct 2024	%Δ YoY	%Δ MoM	Accum.	%Δ YoY
Passenger car	82	-39%	58%	590	-48%
Commercial Vehicle	276	-36%	402%	1,510	-33%
Total	358	-37%	235%	2,100	-38%

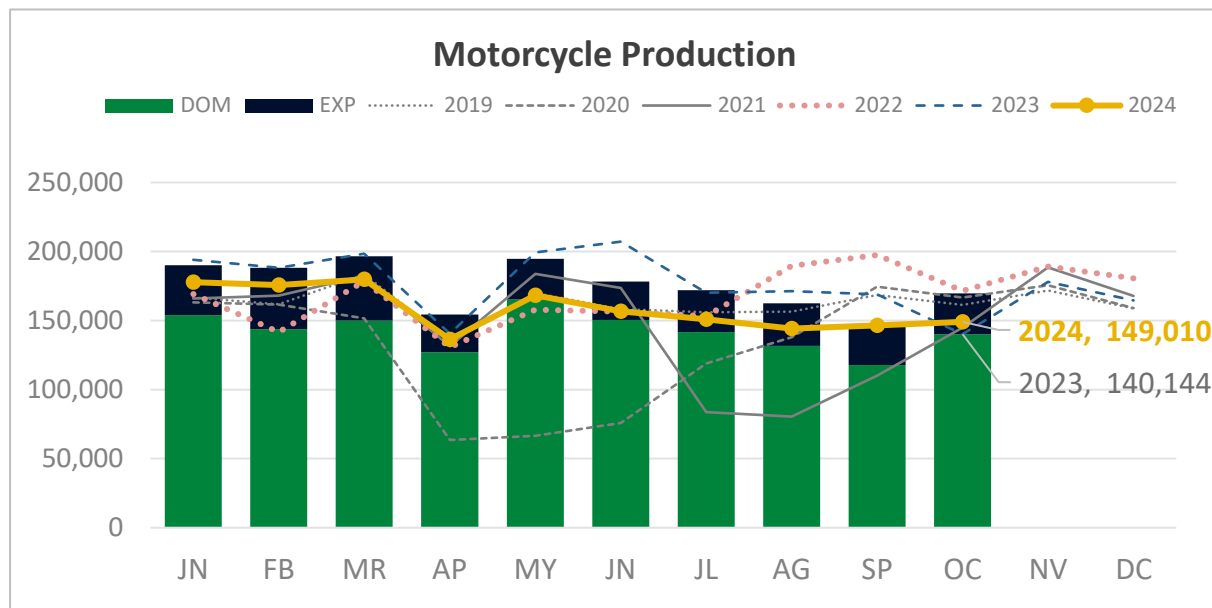
Description: October 2024

- ในเดือนตุลาคม 2024 ที่ผ่านมา ไทยมีมูลค่านำเข้ารถยนต์ รวมทั้งสิ้น 358 ล้านดอลลาร์สหรัฐ ลดลง -37% YoY แต่เพิ่มขึ้น 235% MoM
- โดยมูลค่าการนำเข้ารถยนต์ของไทย ประกอบด้วย 2 กลุ่มที่สำคัญ ได้แก่ มูลค่าการนำเข้ารถยนต์นั่งส่วนบุคคล 82 ล้านดอลลาร์สหรัฐ ซึ่งปรับตัวลดลง -39% เมื่อเทียบกับช่วงเวลาเดียวกันของปีก่อนหน้า (YoY) และปรับตัวเพิ่มขึ้น 58% เมื่อเทียบกับเดือนก่อนหน้า (MoM)
- ส่วนทางด้านของรถเพื่อการพาณิชย์ พบว่า ในเดือนตุลาคม 2024 ที่ผ่านมา ไทยมีมูลค่านำเข้ารถเพื่อการพาณิชย์รวม 276 ล้านดอลลาร์สหรัฐ ปรับตัวลดลง -36% เมื่อเทียบกับช่วงเวลาเดียวกันของปีก่อนหน้า (YoY) แต่เพิ่มขึ้น 402% เมื่อเทียบกับเดือนก่อนหน้า (MoM)



Motorcycle

7. Motorcycle: Overview

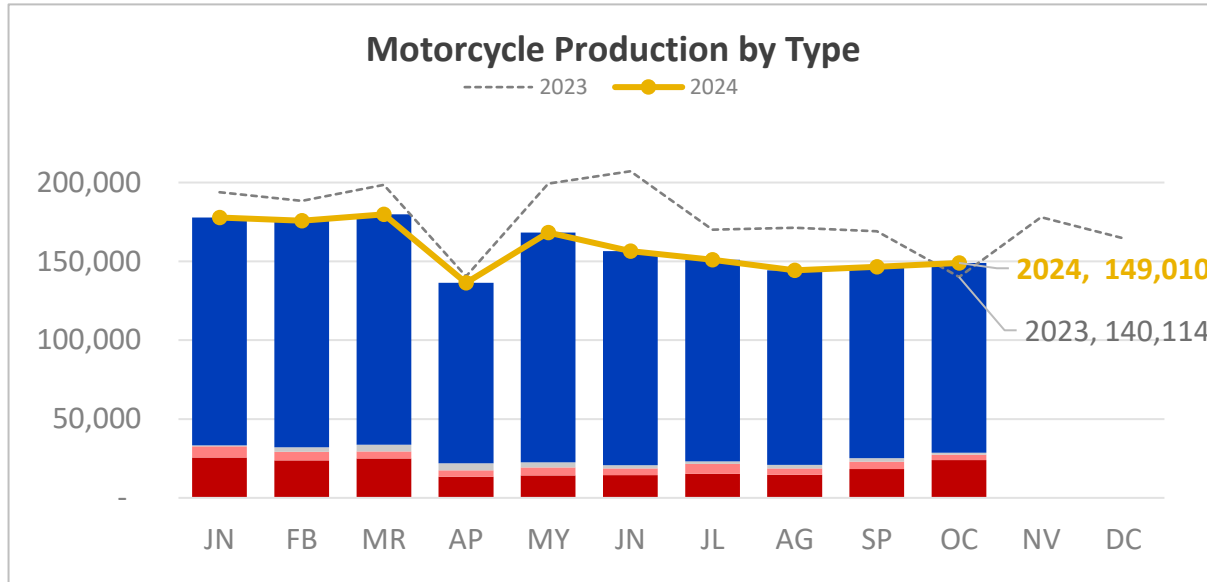


Description	Production	Domestic MK	Export MK
OCT 2024	149,010	140,113	29,681
%Δ YoY	6%	4%	-17%
%Δ MoM	2%	19%	2%
JAN-OCT 2024	1,585,364	1,421,824	331,513
%Δ ACCUM.	-11%	-10%	-14%
2024 TARGET	2,120,000	1,700,000	420,000
2023 ACTUAL	2,120,738	1,856,814	470,474

Description: October 2024

- การผลิตรถจักรยานยนต์: ในเดือนตุลาคม 2024 มีปริมาณการผลิตอยู่ที่ 149,010 คัน เพิ่มขึ้น 6% YoY แต่ปริมาณการผลิตสะสม 10 เดือนแรกจำนวน 1,585,364 คัน ลดลง -11% YoY
- การจำหน่ายรถจักรยานยนต์ในประเทศ: ในเดือนตุลาคม 2024 ปริมาณการจำหน่ายรถจักรยานยนต์ในประเทศอยู่ที่ 140,113 คัน เพิ่มขึ้น 4% YoY แต่โดยปริมาณการจำหน่ายรถจักรยานยนต์สะสม 10 เดือนแรกมีจำนวน 1,421,824 คัน ลดลง -10% YoY
- การส่งออกรถจักรยานยนต์: ในเดือนตุลาคม 2024 ปริมาณการส่งออกรถจักรยานยนต์สำเร็จรูป (CBU) ที่ 29,681 คัน ลดลง -17% YoY ส่งผลให้ปริมาณการส่งออกรถจักรยานยนต์สำเร็จรูปสะสม 10 เดือนแรกมีจำนวน 331,513 คัน หดตัว -14% YoY

8. Motorcycle: Production

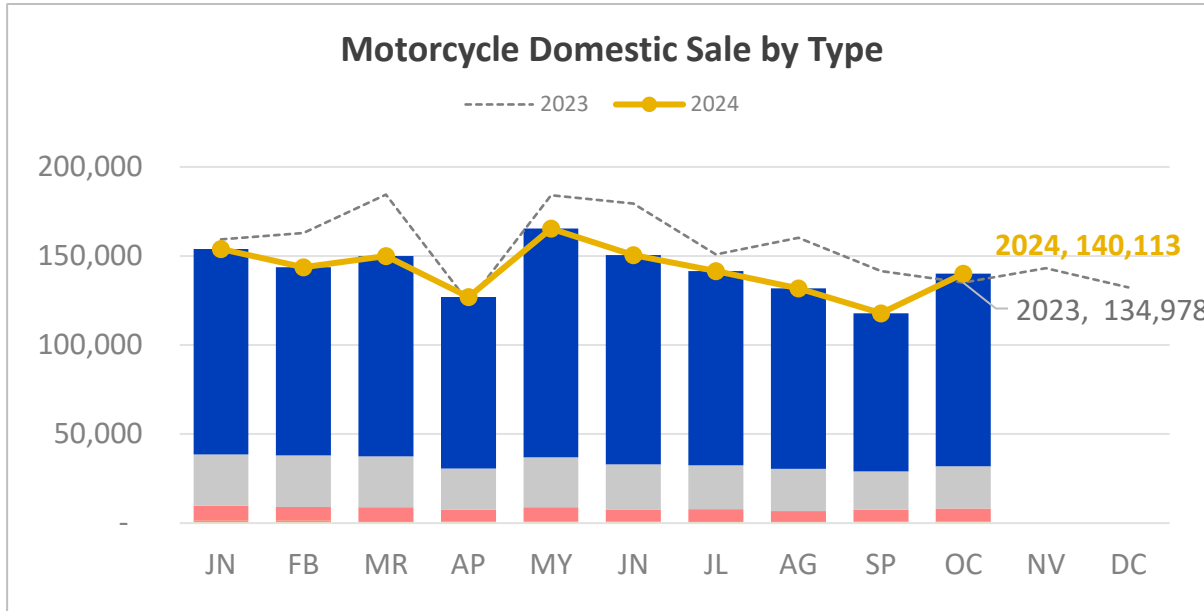


Motorcycle Types	Oct 2024	%Δ YoY	%Δ MoM	Accum.	%Δ YoY
Commuter	120,329	14%	-1%	1,322,948	-7%
Sport <150 cc	1,340	-79%	-40%	24,967	-49%
Sport 150-399 cc	3,439	-68%	-27%	48,741	-57%
Sport >400 cc	23,902	33%	31%	188,708	-4%
EV	0	-100%	0	0	-100%
Total	149,010	6%	2%	1,585,364	-11%

Description: October 2024

- เดือนตุลาคม 2024 ไทยมีปริมาณการผลิตรถจักรยานยนต์รวม 149,010 คัน เพิ่มขึ้น 6% YoY โดยปริมาณการผลิตปรับตัวเพิ่มขึ้นในกลุ่มรถจักรยานยนต์ Commuter (+14% YoY) และรถจักรยานยนต์แบบ Sport ขนาดมากกว่า 400 cc ปรับตัวเพิ่มขึ้น 33% YoY สำหรับรถจักรยานยนต์แบบ Sport ขนาดน้อยกว่า 150 cc ปรับตัวลดลง -79% YoY และรถจักรยานยนต์แบบ Sport ที่มีเครื่องยนต์ขนาด 150-399 cc ปรับตัวลดลง -68% YoY
- สำหรับสัดส่วนปริมาณการผลิตรถจักรยานยนต์จำแนกตามประเภทในเดือนตุลาคม 2024 พบว่า รถจักรยานยนต์ Commuter เป็นกลุ่มที่มีสัดส่วนปริมาณการผลิตสูงสุด คิดเป็น 80.8% ของปริมาณการผลิตรวม รองลงมา คือ จักรยานยนต์ Sport ขนาดเครื่องยนต์มากกว่า 400 cc ซึ่งมีสัดส่วน 16.0% ของปริมาณการผลิตรถจักรยานยนต์รวม
- สำหรับในช่วง 10 เดือนของปี 2024 ที่ผ่านมา พบว่า ยังไม่มีรถจักรยานยนต์ไฟฟ้าในประเทศ

9. Motorcycle: Domestic Sale

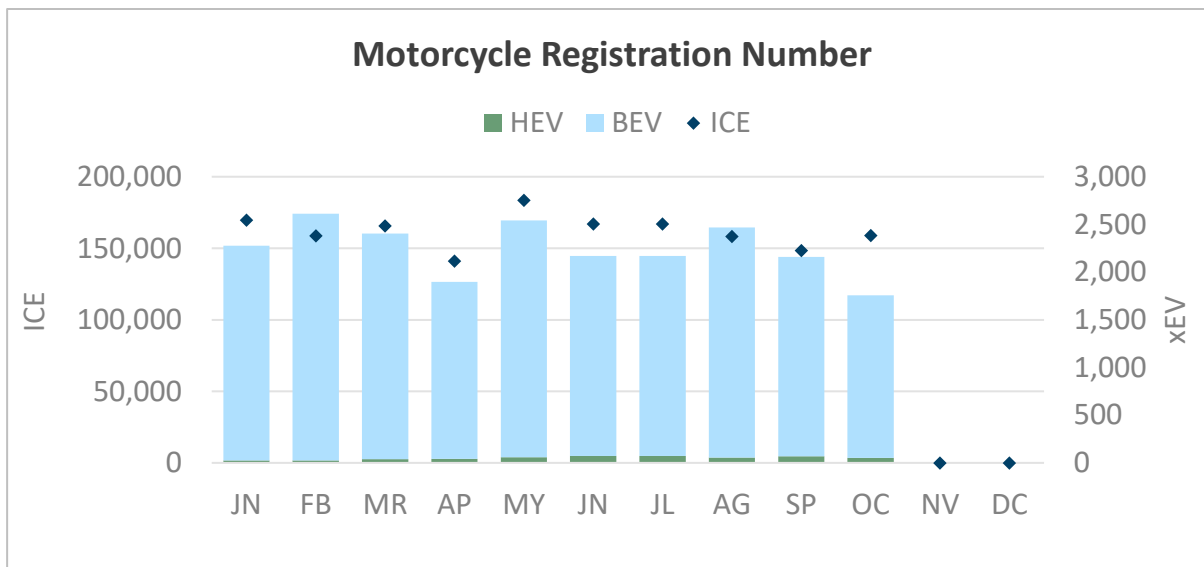


Motorcycle Types	Oct 2024	%Δ YoY	%Δ MoM	Accum.	%Δ YoY
Commuter	108,267	11%	22%	1,083,253	-8%
Sport <150 cc	23,679	-17%	10%	256,548	-20%
Sport 150-399 cc	7,343	-1%	13%	71,320	-4%
Sport >400 cc	824	-19%	-7%	10,703	-17%
Total	140,113	4%	19%	1,421,824	-10%

Description: October 2024

- เดือนตุลาคม 2024 มีปริมาณจำหน่ายรถจักรยานยนต์ในประเทศไทยรวม 140,113 คัน ปรับตัวเพิ่มขึ้น 4% เมื่อเปรียบเทียบกับช่วงเดียวกันของปีก่อนหน้า (YoY)
- โดยรถจักรยานยนต์ประเภท Commuter เป็นกลุ่มที่มีสัดส่วนปริมาณจำหน่ายมากที่สุด คิดเป็น 77.3% ของปริมาณการจำหน่ายรวม โดยมีปริมาณจำหน่ายที่ 108,267คัน (+11% YoY)
- ขณะที่รถจักรยานยนต์ Sport มียอดการจำหน่ายรวมอยู่ที่ 31,846 คัน หรือคิดเป็นร้อยละ 22.7% ของปริมาณการจำหน่ายรวม โดยกลุ่มรถจักรยานยนต์ Sport ที่มีขนาดเครื่องยนต์น้อยกว่า 150 cc เป็นกลุ่มที่มีส่วนแบ่งตลาดมากที่สุด คิดเป็น 74.4% (-17% YoY) ของปริมาณการจำหน่ายรถจักรยานยนต์ Sport ทั้งหมด

10. Motorcycle: Registration Number [1/2]



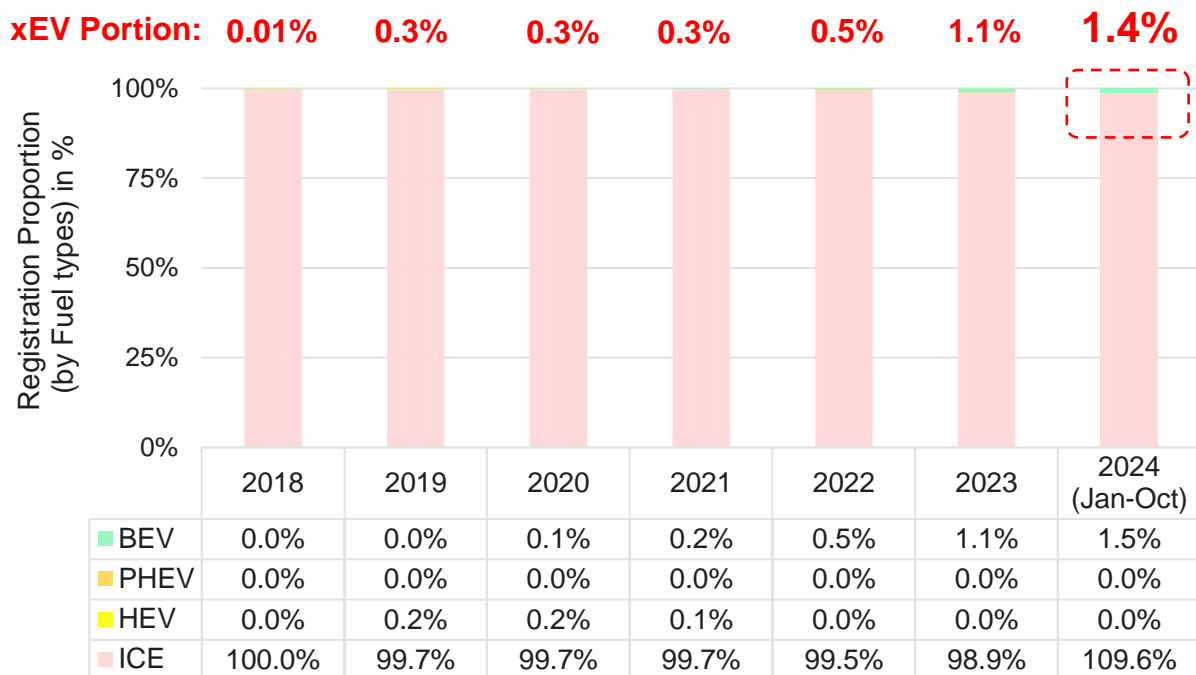
Motorcycle Types	Oct 2024	%Δ YoY	%Δ MoM	Accum.	%Δ YoY
ICE	158,865	4%	20%	1,583,874	-9%
HEV	53	83%	112%	466	-10%
BEV	1,702	-13%	-6%	21,657	21%
Total	160,620	4%	19%	1,605,997	-9%

Description: October 2024

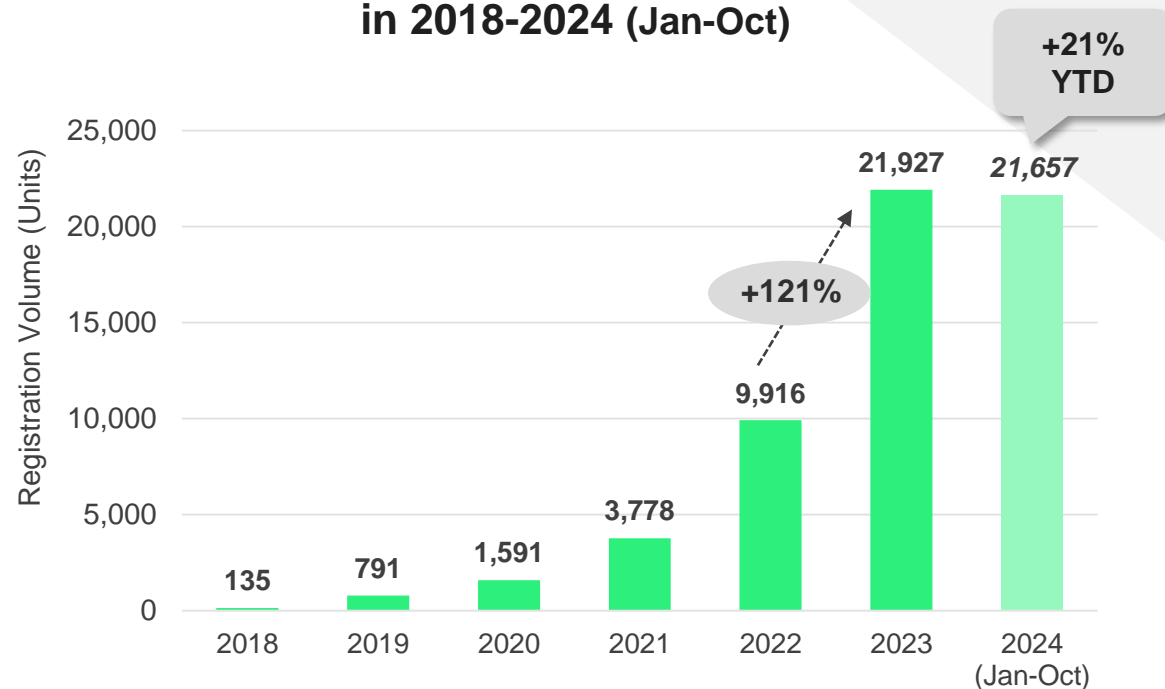
- เดือนตุลาคม 2024 มีปริมาณจดทะเบียนรถจักรยานยนต์ (จำแนกตามประเภทเชื้อเพลิง) รวม 160,620 คัน ปรับตัวเพิ่มขึ้น 4% จากช่วงเดียวกันของปีก่อนหน้า (YoY)
- รถจักรยานยนต์เครื่องยนต์สันดาปภายใน (ICE) มีปริมาณจดทะเบียนมากที่สุด อยู่ที่ 158,865 คัน (คิดเป็นสัดส่วน 98.9% ของปริมาณรถยนต์จดทะเบียนรถจักรยานยนต์ทั้งหมด) โดยปริมาณการจดทะเบียนรถจักรยานยนต์ ICE ปรับตัวเพิ่มขึ้น 4% เมื่อเปรียบเทียบกับช่วงเดียวกันของปีก่อนหน้า (YoY)
- สำหรับรถจักรยานยนต์ BEV ในเดือนตุลาคม 2024 มีปริมาณการจดทะเบียนรวม 1,702 คัน ลดลง 13% จากช่วงเดียวกันของปีก่อนหน้า (YoY) ส่งผลให้ภาพรวมปริมาณการจดทะเบียนสะสมของรถจักรยานยนต์ BEV ในปี 2024 มีจำนวนทั้งสิ้น 21,657 คัน เพิ่มขึ้น +21% YoY

10. Motorcycle: Registration Number [2/2]

Motorcycle Registration Proportion By Fuel Types in 2018-2024 (Jan-Oct)



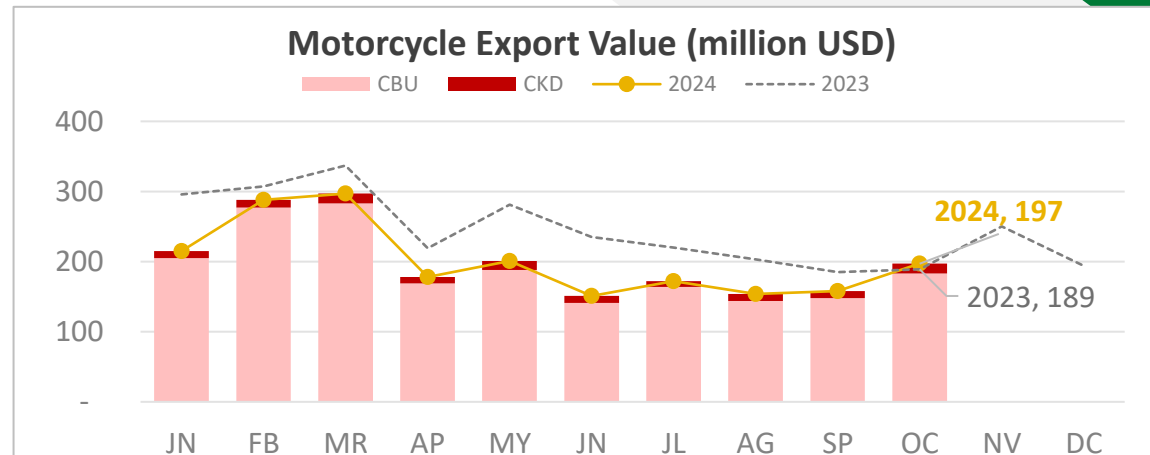
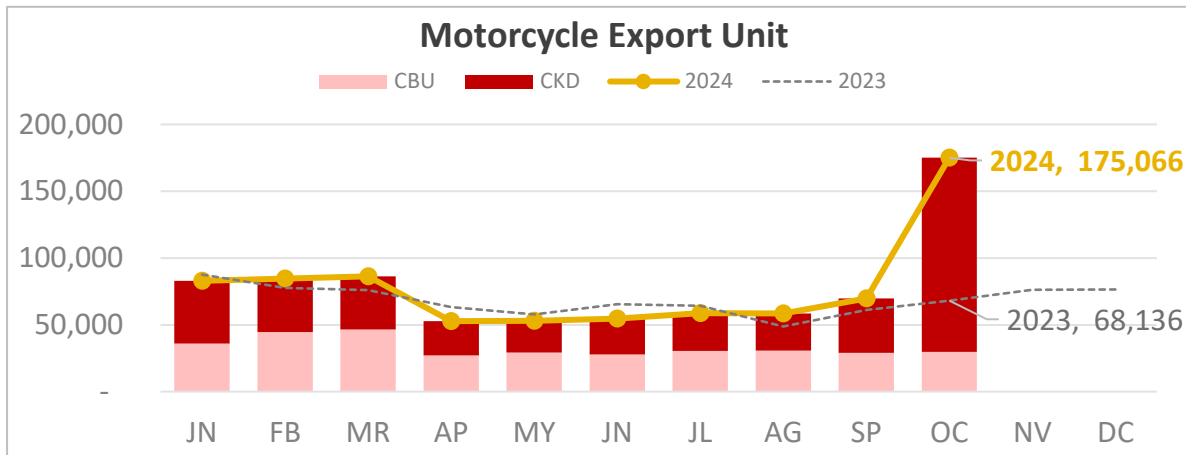
BEV Motorcycle Registration Proportion in 2018-2024 (Jan-Oct)



Cumulative Registration (As of October 2024): **76,422 units***

Remark: BEV motorcycle included Personal motorcycle and Motorcycle for Public Service
Source: Department of land transport: DLT

11. Motorcycle : Export



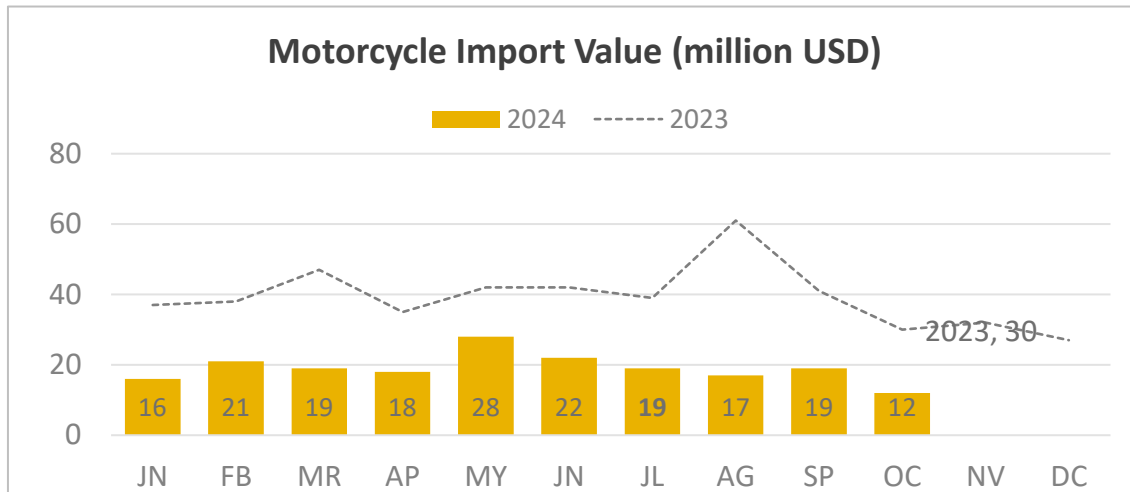
Vehicle Type	Oct 2024	%Δ YoY	%Δ MoM	Accum.	%Δ YoY
■ CBU	29,681	-17%	2%	331,513	-14%
■ CKD	145,385	347%	256%	444,849	57%
Total	175,066	157%	151%	776,362	16%

Vehicle Type	Oct 2024	%Δ YoY	%Δ MoM	Accum.	%Δ YoY
■ CBU	183	2%	24%	1,902	-19%
■ CKD	14	56%	40%	109	-4%
Total	197	4%	25%	2,011	-19%

Description: October 2024

- การส่งออกรถจักรยานยนต์สำเร็จรูป (CBU) มีจำนวน 29,681 คัน ปรับตัวลดลง -17% YoY โดยมีมูลค่าส่งออกรถจักรยานยนต์สำเร็จรูปรวม 183 ล้านดอลลาร์สหรัฐ เพิ่มขึ้น 2% YoY
- ส่วนทางด้าน การส่งออกชิ้นส่วนประกอบของรถจักรยานยนต์แบบครบชุดสมบูรณ์ (CKD) มีจำนวน 145,385 ชุด ปรับตัวเพิ่มขึ้น +347% YoY โดยในเดือนตุลาคม 2024 ที่ผ่านมา ไทยมีมูลค่าการส่งออกชิ้นส่วนประกอบฯ (CKD)ทั้งสิ้น 14 ล้านดอลลาร์สหรัฐฯ ขยายตัวเพิ่มขึ้น 56% เมื่อเทียบกับปีที่ผ่านมา

12. Motorcycle : Import Value



Vehicle Type	Oct 2024	%Δ YoY	%Δ MoM	Accum.	%Δ Accum
Motorcycle	12	-60%	-37%	191	-54%

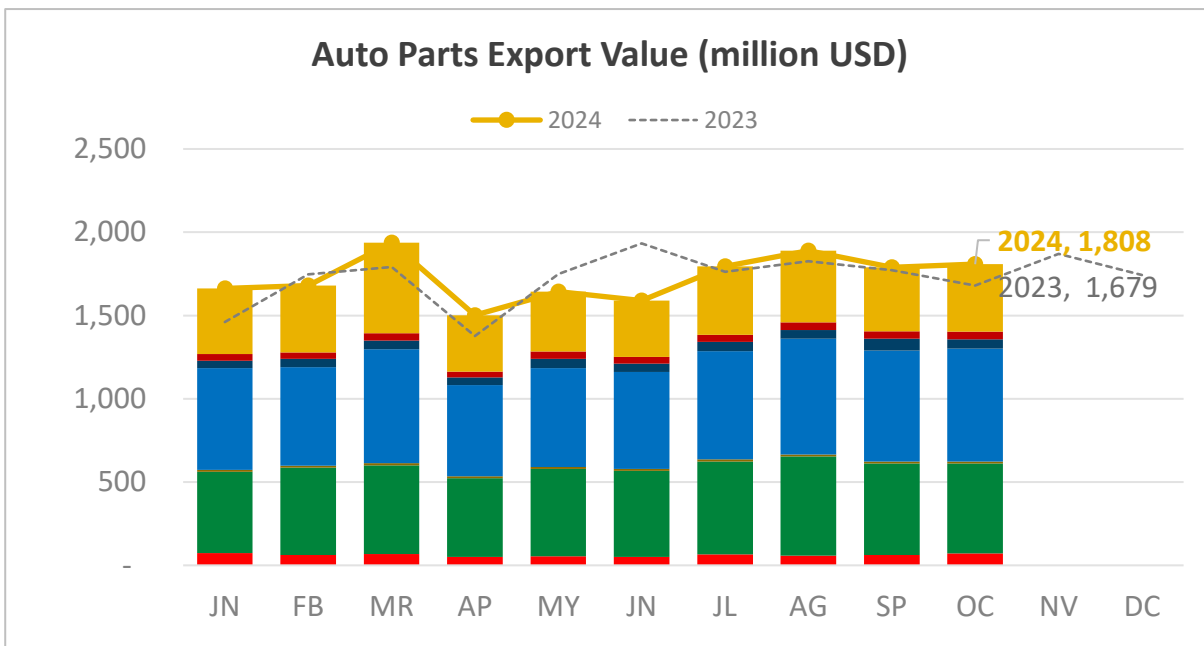
Description: October 2024

- เดือนตุลาคม 2024 ไทยมีมูลค่านำเข้ารถจักรยานยนต์ 12 ล้านเหรียญสหรัฐ ลดลง -60% เมื่อเทียบกับช่วงเดียวกันของปีก่อนหน้า (YoY) ส่งผลให้ไทยมีมูลค่าการนำเข้าสะสมของรถจักรยานยนต์สำเร็จรูปทั้งสิ้น 191 ล้านเหรียญสหรัฐ ลดลง -54% เมื่อเทียบกับช่วงเดียวกันของปีก่อนหน้า (YoY) จากการปรับตัวลดลงของมูลค่าการนำเข้ารถจักรยานยนต์สำเร็จรูปในเดือนตุลาคมที่ผ่านมาเทียบกับปีก่อนหน้า เป็นผลจากมูลค่าการนำเข้าที่ลดลงในประเทศคู่ค้าสำคัญ อาทิ เวียดนาม อินโดนีเซีย ญี่ปุ่น และจีน เป็นต้น



Auto Parts

13. Auto Parts : Export

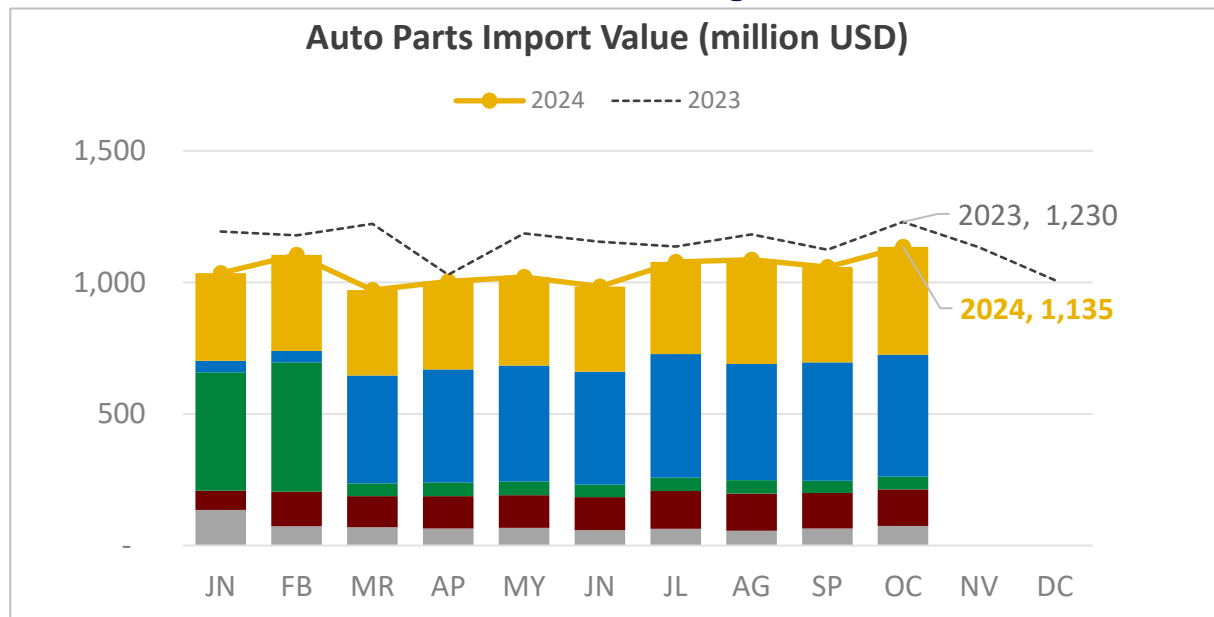


Auto Parts	Oct 2024	%Δ YoY	%Δ MoM	Accum.	%Δ YoY
Engine	404	-3%	5.2%	4,006	-11%
Wiring & Harness	47	12%	7%	424	-5%
Battery	56	22%	-22%	528	20%
Tire	677	10%	2%	6,300	7%
Glass	13	0%	0%	122	13%
Motor vehicle parts	539	10%	-2%	5,301	3%
Motorcycle parts	72	24%	14%	616	11%
Total	1,808	8%	1%	17,297	1%

Description: October 2024

- ในเดือนตุลาคม 2024 ที่ผ่านมา ไทยมีมูลค่าส่งออกชิ้นส่วนยานยนต์ 1,808 ล้านดอลลาร์สหรัฐ เพิ่มขึ้น 8% เมื่อเปรียบเทียบกับช่วงเดียวกันของปีก่อนหน้า
- โดยประเภชิ้นส่วนยานยนต์ที่ไทยมีมูลค่าส่งออกสูง ได้แก่ ยางล้อ 677 ล้านดอลลาร์สหรัฐ เพิ่มขึ้น 10% YoY รองลงมา คือ กลุ่มชิ้นส่วนสำหรับรถยนต์ 539 ล้านดอลลาร์สหรัฐ เพิ่มขึ้น 10% YoY และกลุ่มเครื่องยนต์ 404 ล้านดอลลาร์สหรัฐ ปรับตัวลดลง -3% YoY โดยมีมูลค่าการส่งออกรวมทั้ง 3 ประเภท คิดเป็นประมาณ 89.6% ของมูลค่าการส่งออกชิ้นส่วนยานยนต์รวม

14. Auto Parts : Import



Auto Parts	Oct 2024	%Δ YoY	%Δ MoM	Accum.	%Δ YoY
Engine	411	2%	13%	3,539	-6%
Tire	49	-2%	3%	484	-4%
Motor vehicle parts	463	-18%	7%	4,474	-14%
Motorcycle parts	75	3%	2%	667	-18%
Other parts	138	-4%	15%	1,316	-3%
Total	1,136	-8%	7%	10,480	-10%

Description: October 2024

- ในเดือนตุลาคม 2024 ที่ผ่านมามีมูลค่านำเข้าชิ้นส่วนยานยนต์รวมทั้งสิ้น 1,136 ล้านดอลลาร์สหรัฐ ลดลง -8% เมื่อเปรียบเทียบกับช่วงเดียวกันของปีก่อนหน้า (YoY)
- สำหรับประเภทชิ้นส่วนยานยนต์ที่ไทยมีมูลค่าการนำเข้าสูงสุดในเดือนที่ผ่านมา ได้แก่ กลุ่มชิ้นส่วนสำหรับรถยนต์ โดยมีมูลค่านำเข้ารวม 463 ล้านดอลลาร์สหรัฐ ลดลง -18% YoY และเครื่องยนต์ มีมูลค่าการนำเข้า 411 ล้านดอลลาร์สหรัฐ เพิ่มขึ้น +2% YoY โดยสัดส่วนนำเข้าชิ้นส่วนสำหรับรถยนต์ มีสัดส่วนคิดเป็น 40.8% ของมูลค่าการนำเข้ารวม และเครื่องยนต์ คิดเป็น 36.2% ของมูลค่าการนำเข้ารวม ตามลำดับ

Thailand Automotive Industry Recap. [1/2]



การผลิตและตลาดรถยนต์:

- ภาพรวมการผลิตรถยนต์ภาพรวมชะลอตัวลงจากเดือนก่อนหน้า และเทียบกับช่วงเวลาเดียวกันของปีก่อนหน้า จากปริมาณการจำหน่ายรถยนต์ในประเทศรวมถึงการส่งออกที่ชะลอตัว
- ตลาดในประเทศ ภาพรวมสะสม 10 เดือนแรกยังคงหดตัว (-26% YoY) โดยเฉพาะปีกอัพ PPV ซึ่งหดตัวกว่า 30-40% YoY
- ภาพรวมการส่งออกรถยนต์ เดือนตุลาคม ที่ผ่านมา ขยายตัว +5% YoY ขณะที่ตลาดโดยรวมยังคงมีทิศทางชะลอตัว (-8% YoY) โดยเฉพาะการส่งออกรถยนต์ไปยังภูมิภาคเอเชีย (-16% YoY)

การผลิตและตลาดรถจักรยานยนต์:

- ภาพรวมการผลิตรถจักรยานยนต์ CBU ขยายตัวจากเดือนก่อนหน้า (+2% MoM) ขณะที่ภาพรวมการผลิตช่วง 10 เดือนแรกยังคงหดตัว (-10% YoY) ตามการชะลอตัวของตลาดในประเทศ
- การจำหน่ายรถจักรยานยนต์ในประเทศ ในเดือนตุลาคม ขยายตัว +11% MoM ส่วนภาพรวมยังคงหดตัว -11% YoY
- การส่งออกรถจักรยานยนต์สำเร็จรูป CBU และ CKD มีแนวโน้มส่งออกได้ค่อนข้างดีในช่วงเดือนที่ผ่านมา ซึ่งเป็นการผลิตเพื่อตอบสนองตลาดปลายทาง เช่น ฟิลิปปินส์ เป็นต้น

ปัจจัยที่ส่งผลต่อการผลิต-ตลาดยานยนต์ไทย

- ตลาดในประเทศชะลอตัว จากสถานการณ์หนี้ครัวเรือนที่ยังคงอยู่ในระดับสูง ส่งผลให้เกิดความเข้มงวดในการให้สินเชื่อของสถาบันการเงิน และการใช้จ่ายของผู้บริโภค
- การจำหน่ายรถยนต์ใหม่ลดลง ส่วนหนึ่งเป็นผลจากการแข่งขันด้านราคารถยนต์ใหม่ ปริมาณรถยนต์มือสองในตลาดเพิ่มขึ้นและมีทิศทางราคาที่ถูกลง
- สถานการณ์ความขัดแย้งในภูมิภาคที่เป็นตลาดสำคัญ โดยเฉพาะในภูมิภาคตะวันออกกลางซึ่งเป็นตลาดส่งออกที่สำคัญของไทย
- การชะลอตัวของตลาดปลายทางจากสถานการณ์ด้านเศรษฐกิจ



Thank you



Automotive Intelligence Unit,
Thailand Automotive Institute



02-712-2414



aiu@thaiauto.or.th



data.thaiauto.or.th